

Hysbysiad hwylus

Asesiad o Wariant Safonol

Tachwedd 2008

Cyflwyniad

Asesiad o Wariant Safonol yw swm y gwariant refeniw, heb gynnwys grantiau penodol, y mae'r Gweinidog dros Gyfiawnder Cymdeithasol a Llywodraeth Leol yn ystyried sy'n briodol i bob awdurdod lleol ei wario er mwyn darparu gwasanaethau safonol â chyfradd gyffredin o dreth gyngor.¹

Mae'r fformiwla ar gyfer cyfrifo asesiadau o wariant safonol yn defnyddio gwybodaeth sy'n adlewyrchu gwahanol nodweddion awdurdodau lleol Cymru, sy'n amrywio o awdurdodau gwledig, tenau eu poblogaeth yn y Gogledd, y Canolbarth a'r Gorllewin, i awdurdodau trefol y De-ddwyrain. Mae'r fformiwla'n seiliedig ar anghenion ac mae'n defnyddio gwybodaeth sy'n adlewyrchu nodweddion demograffig, ffisegol, economaidd a chymdeithasol. Mae hefyd yn adlewyrchu costau cymharol darparu gwasanaethau tebyg mewn awdurdodau gwahanol.

Mae'r gwahaniaeth yn Asesiadau o Wariant Safonol awdurdodau sydd â'r un cyfrifoldeb i ddarparu gwasanaethau, felly, i'w briodoli i'r gwahaniaeth yn eu nodweddion sylfaenol. **Nid** yw'r Asesiad o Wariant Safonol yn cael ei seilio ar wariant gwirioneddol.

Perthynas â chyllidebau

Dull o ddsbarthu adnoddau yw Asesiadau o Wariant Safonol, ac nid oes unrhyw fwriad iddynt fod yn rhagnodol mewn perthynas â chyllidebau awdurdodau lleol. Mae gan awdurdodau lleol yr hyblygrwydd i bennu eu blaenoriaethau gwariant eu hunain ac i amrywio lefel y gwasanaethau y maent yn eu darparu, felly gall cyllidebau gwirioneddol awdurdodau fod yn uwch neu'n is na'r Asesiad o Wariant Safonol. Os bydd awdurdod lleol yn gwario llai na'r Asesiad o Wariant Safonol, bydd cyfradd ei dreth gyngor yn debygol o fod yn is. Disgrifir y dyraniad fel:

... cymorth ariannol, heb ei neilltuo, i awdurdodau ei wario fel y gwelant orau ar y gwasanaethau y maent yn gyfrifol amdanynt.²

¹ Diffiniad Llywodraeth Cynulliad Cymru yn ôl [disgrifiad yr Is-grŵp Dosbarthu](#) [12 Tachwedd 2008]

² Llythyr gan Sue Essex, y Gweinidog dros Gyllid, Llywodraeth Leol a Gwasanaethau Cyhoeddus, at Arweinwyr Cyngorau Sir a Chyngorau Bwrdeistrefi Sirol ynglŷn â Setliadau Cyfalaf a Refenwi Llywodraeth Leol 2006-07. Dyddiedig 8 Rhagfyr 2005

Cyfansoddiad Asesiad o Wariant Safonol

Mae Cyfanswm yr Asesiad o Wariant Safonol yn cynnwys tair elfen:

Asesiad o wariant safonol	=	Ardrethi annomestig	+	Grant Cynnal Refeniw	+	Treth Gyngor
----------------------------------	---	----------------------------	---	-----------------------------	---	---------------------

Ardrethi Annomestig (Fel arfer, mae'n cyfrif am oddeutu 15% o'r Asesiad o Wariant Safonol). Yr Ardrethi Annomestig yw cyfran yr awdurdod lleol o'r ardrethi annomestig a gaiff eu hailddosbarthu.³ Yng Nghymru, mae hyn wedi'i seilio ar gyfran yr oedolion (deunaw oed neu hŷn) yn yr awdurdod.

Grant Cynnal Refeniw (Fel arfer, mae hyn yn cyfrif am oddeutu 65% o'r Asesiad o Wariant Safonol). 'Swm cydbwyso' yw'r Grant Cynnal Refeniw, sy'n ychwanegu at symiau'r Dreth Gyngor a'r Ardrethi Annomestig tybiannol sydd ar gael i sicrhau bod cyllid awdurdod lleol yn cyfateb i'w Asesiad o Wariant Safonol.

Caiff swm y Grant Cynnal Refeniw a'r Ardrethi Annomestig ei alw'n Gyllid Allanol Cyfun.

Y Dreth Gyngor (Fel arfer, mae'n cyfrif am oddeutu 20% o'r Asesiad o Wariant Safonol). Dyma gyfanswm y dreth gyngor dybiannol. Mae'n seiliedig ar y Dreth Gyngor Safonol ar gyfer Gwariant Safonol, wedi'i luosi â nifer yr anheddau cyfwerth â Band D yn yr awdurdod.

Yng Nghymru, caiff y Dreth Gyngor Safonol ar gyfer Gwariant Safonol ei chyfrifo drwy gymryd y gwahaniaeth rhwng yr Asesiadau o Wariant Safonol cyfanredol a'r cyfanswm sydd ar gael i'w ddsbarthu ar gyfer y Grant Cynnal Refeniw a'r Ardrethi Annomestig a'i rannu â nifer yr anheddau yng Nghymru. Mae ffigur y dreth gyngor ar gyfer Band D yr un fath ym mhob awdurdod. Ffigur tybiannol ydyw oherwydd caiff y swm ei amcangyfrif cyn i awdurdodau lleol bennu eu cyllidebau, bydd awdurdodau lleol yn pennu eu cyllidebau gan dybio y byddant yn casglu llai na'u sylfaen drethi lawn er mwyn adlewyrchu'r cyfraddau casglu disgwylidiedig a gall awdurdodau wario mwy neu lai na'u Hasesiad o Wariant Safonol.

Gelwir nifer yr anheddau cyfwerth â Band D a gaiff eu defnyddio wrth gyfrifo'r Dreth Gyngor Safonol ar gyfer Gwariant Safonol yn sylfaen drethi⁴. Dyma, i bob pwrpas, yw nifer yr anheddau y mae'n rhaid talu'r dreth gyngor arnynt, a chaiff y nifer ei addasu i ystyried nifer yr eiddo ym mhob band treth gyngor. Bydd y sylfaen drethi, felly, yn wahanol ym mhob awdurdod, gan ddibynnu ar nifer a gwerth yr eiddo yn yr ardal.

³ Llywodraeth Cynulliad Cymru: **Ardrethi Annomestig** (fel ar 9 Medi 2008)

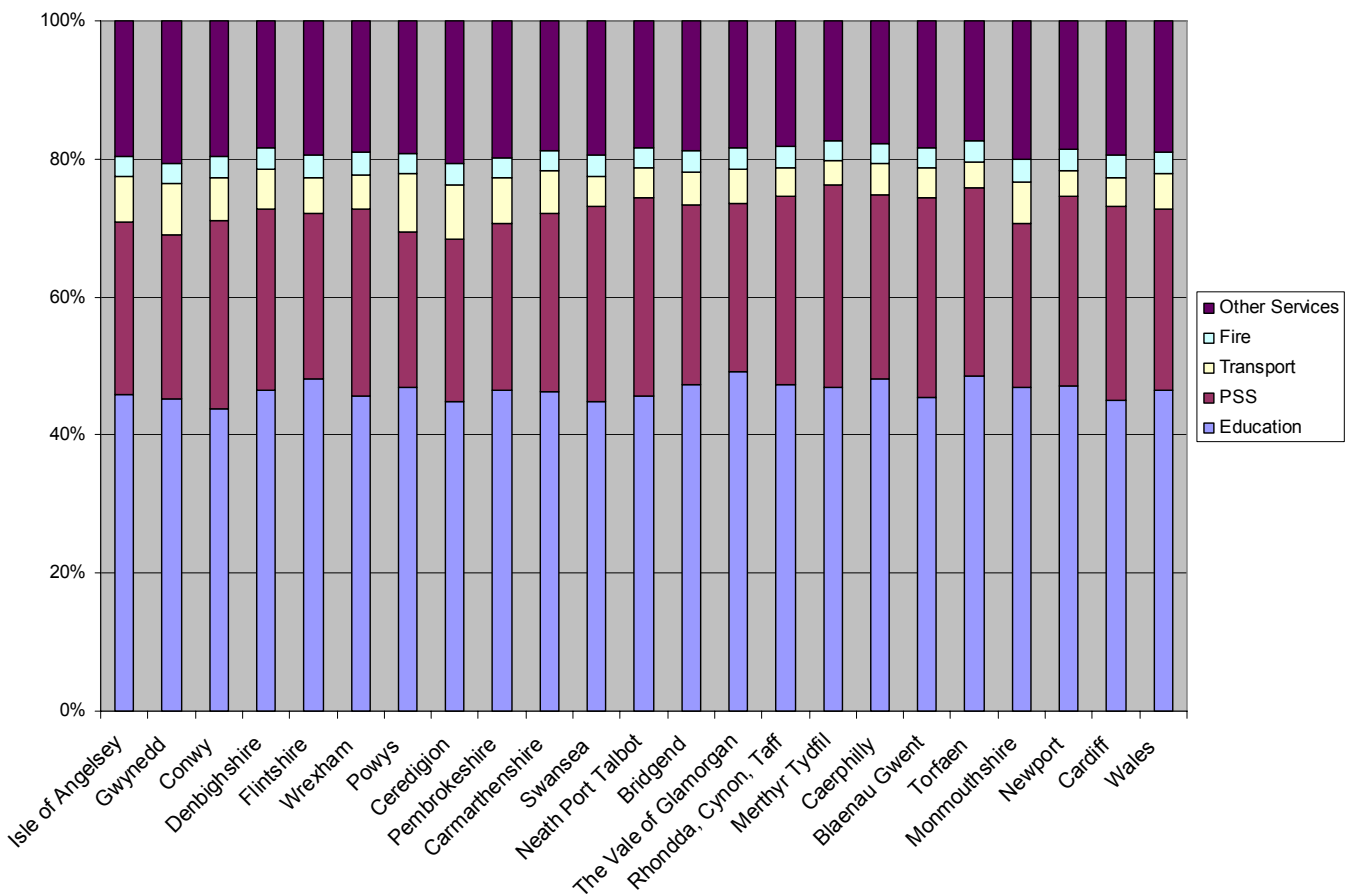
⁴ **Rheoliadau Awdurdodau Lleol (Cyfrifo Sylfaen Treth Gyngor) a'r Dreth Gyngor (Dopsbarthau Rhagnodedig ar Anheddau (Cymru) (Diwygio) 2004**

Elfennau unigol yr Aseiad o Wariant Safonol

At ddibenion cyfrifo dyraniadau unigol o'r Aseidiadau o Wariant Safonol, caiff llywodraeth leol ei rhannu'n 58 o feysydd gwasanaeth tybiannol⁵. Yn gyffredinol, mae'r rhain yn perthyn i un o bum sector: Addysg, Gwasanaethau Cymdeithasol Personol, Trafnidiaeth, Tân a Gwasanaethau Eraill.

Mae'r ffigur a ganlyn yn dangos sut y cafodd yr Aseiad o Wariant Safonol ei ddsbarthu ymhlith y sectorau yn Setliad Llywodraeth Leol terfynol 2008-09. Mae'n bwysig cofio, fodd bynnag, na chaiff symiau penodol eu dosbarthu ar gyfer meysydd gwasanaeth unigol yr awdurdodau. Ffigurau tybiannol yw'r rhain i'w defnyddio i bennu cyfanswm yr Aseiad o Wariant Safonol. Nid targedau gwariant ar gyfer gwasanaethau unigol ydynt, ac nid oes unrhyw fwriad iddynt fod yn rhagnodol.

Ffigur 1. Cyfran ganrannol o'r Aseiad o Wariant Safonol cyfredol a roddir i'r gwahanol sectorau, yn ôl awdurdod 2008-09



Ffynhonnell: Ffigurau o Lyfr Gwyrdd 2008-09 (Llywodraeth Cynulliad Cymru)

⁵ Gweler tudalennau 13-79 [Green Book](#) 2008-09

Cyfrifo cyfanswm yr Asesiad o Wariant Safonol

Caiff y cyfanswm sydd ar gael i'w ddsbarthu fel Asesiad o Wariant Safonol ei rannu'n ddwy elfen:

- **Gwariant presennol** – y swm tybiannol sydd ar gael i'w wario ar wasanaethau refeniw presennol – gweler **Ffigur 1** uchod.
- **Gwariant ar ariannu dyledion** – y swm tybiannol sydd ar gael i ariannu dyledion.⁶

Caiff y cyfanswm sydd ar gael ar gyfer yr elfen ariannu dyledion ei gyfrifo fel elfen ar wahân yn fformiwla'r Asesiad o'r Gwariant Safonol ar gyfer Cymru gyfan. Caiff ei seilio ar lefelau hanesyddol dyled awdurdod lleol a lefelau presennol benthyca â chymorth. Pennir y cyfanswm sydd ar gael ar gyfer gwariant presennol drwy dynnu'r gwariant ar ariannu dyledion o'r cyfanswm cyffredinol.

Mae'r cyfansymiau ar gyfer gwasanaethau presennol yn seiliedig ar y data gwariant alldro diweddaraf (defnyddiwyd data alldro 2005-06 i gyfrifo setliad 2008-09). Nid oes ffigurau alldro perthnasol ar gyfer rhai swyddogaethau awdurdodau lleol, er enghraifft, y rheini sy'n bod ers llai na thair blynedd. Mae gan y gwasanaethau sy'n ymwneud â'r swyddogaethau hyn gyfansymiau pendant a gaiff eu defnyddio i gyfrifo'r Asesiad o Wariant Safonol a chânt eu galw'n gwariant gwirioneddol.

Caiff cyfansymiau'r gwariant gwirioneddol eu tynnu o'r cyfanswm ar gyfer yr Asesiad o Wariant Safonol presennol a chaiff y swm sy'n weddill ei ddsbarthu i'r gwasanaethau eraill yn ôl cyfran eu halldro. Drwy seilio'r broses ar wasanaethau, mae modd lleihau effaith penderfyniadau gwariant awdurdodau unigol ar ddsbarthiad yr Asesiad o Wariant Safonol. Dim ond rhan o gyfanswm terfynol yr Asesiad o Wariant Safonol yw pob gwasanaeth, ac ar gyfer pob gwasanaeth, caiff elfen pob awdurdod unedol ei phennu'n ôl dangosyddion angen yn unig.

Dosbarthu'r Asesiad o Wariant Safonol

Mae dull gwahanol o ddsbarthu'n bodoli ar gyfer pob elfen gwasanaeth er mwyn dosbarthu'r cyfanswm i'r holl awdurdodau. Nid oes gan bob gwasanaeth ei fformiwla'i hun, ond caiff arian ei ddsbarthu gan ddefnyddio fformiwla gwasanaeth cysylltiedig. Rhennir y dulliau dosbarthu'n ddau categori:

- Fformiwla'n seiliedig ar ddangosyddion angen, sef Asesiadau'n Seiliedig ar Ddangosyddion
- Dosbarthu'n seiliedig ar wariant gwirioneddol neu wariant a amcangyfrifir

Caiff mwyafrif y gwasanaethau eu dosbarthu'n ôl dangosyddion angen. Drwy ddefnyddio dangosyddion angen yn hytrach na drwy fesur yn uniongyrchol faint o ddefnydd a wneir o wasanaethau, mae modd atal awdurdodau lleol rhag dylanwadu'n uniongyrchol ar eu

⁶ Disodlwyd yr hen system o gymeradwyo credyd gan y system fenthyca darbodus yn 2004-05. Mae arweiniad i'r system fenthyca darbodus i'w gael yn [The Prudential Code for Capital Finance](#).

Hasesiad o Wariant Safonol, a thrwy hynny, ar faint o grant a gânt. Mae modd rhannu'r dangosyddion a ddefnyddir yn y fformiwlâu hyn yn dri chategori:

Prif Grŵp Cleientiaid - Y prif ffactor a ystyrir wrth bennu costau e.e. poblogaeth, nifer y disgyblion, hyd ffyrdd.

Amddifadedd - Dangosyddion i adlewyrchu'r costau ychwanegol sydd ynghlwm wrth ddarparu gwasanaethau i boblogaethau sydd â lefelau amddifadedd uwch e.e. pobl sy'n cael cymhorthdal incwm, pobl â salwch hirdymor.

Gwasgariad y boblogaeth⁷ - Dangosyddion i adlewyrchu'r costau ychwanegol sydd ynghlwm wrth ddarparu gwasanaethau i boblogaethau mewn ardaloedd gwledig.

Cynhaliwyd yr adolygiad sylfaenol diwethaf o'r fformiwlâu ar gyfer yr holl wasanaethau cyn setliad 2000-01 yn dilyn argymhellion a wnaed mewn adolygiad annibynnol gan Brifysgol Abertawe a Pion Economics. Ers hynny, mae'r fformiwlâu wedi'u diweddarau'n rheolaidd drwy'r Is-grŵp Dosbarthu. Gan mwyaf, defnyddiwyd dulliau modelu ystadegol i ddatblygu'r fformiwlâu. Mewn nifer fach o achosion, roedd patrwm gwariant yr awdurdodau'n amrywio'n arw ac, o ganlyniad, bu'n rhaid datblygu fformiwlâu'n seiliedig ar farn wybodus.

Mewn nifer fach o achosion, defnyddir y gwariant gwirioneddol ar wasanaeth (neu'r amcangyfrif gorau sydd ar gael). Mae hyn yn digwydd os yw'r gwariant wedi'i bennu ymlaen llaw ac, ar un ystyr, nid yw o dan reolaeth uniongyrchol yr awdurdod lleol. Enghreifftiau o hyn yw ardollau ar gyfer draenio, pwyllgorau pysgodfeydd môr a pharciau cenedlaethol.

⁷ Datblygwyd dulliau newydd o fesur gwasgariad y boblogaeth yn benodol i'w defnyddio yn setliadau llywodraeth leol Cymru ar sail patrwm aneddiadau yng Nghymru.

Rhagor o wybodaeth

I gael rhagor o wybodaeth am Setliad Llywodraeth Leol, cysylltwch â Jenny King neu Martin Jennings, gwasanaeth Ymchwil yr Aelodau (Jennifer.King@Wales.GSI.Gov.UK or Martin.Jennings@Wales.GSI.Gov.UK)

I gael rhagor o wybodaeth am y pynciau isod, cliciwch ar y lincs

- Llywodraeth Cynulliad Cymru [Adroddiad Cyllid Llywodraeth Leol \(terfynol\) 2008-09](#) (*Saesneg yn unig*)
- Llywodraeth Cynulliad Cymru [Llyfr Gwyrdd 2008-09](#) (*Saesneg yn unig*)
- Cymdeithas Llywodraeth Leol Cymru [Gwefan CLILC](#)
- Llywodraeth Cynulliad Cymru [Tudalennau Ariannu Llywodraeth Leol](#)
- Uned Ddata Llywodraeth Leol- Cymru [Gwefan Uned Ddata Llywodraeth Leol](#)

Rhestr lawn o [Hysbysiadau Hwylus](#)

MRS08/2869/ Jenny King and Martin Jennings

Caiff papurau briffio Gwasanaeth Ymchwil yr Aelodau eu llunio er budd Aelodau'r Cynulliad a'u staff cymorth. Gall yr awduron drafod cynnwys y papurau hyn gydag Aelodau a'u staff ond ni allant gynghori aelodau'r cyhoedd. Rydym yn croesawu sylwadau ar ein papurau briffio a dylid anfon y rhain at Wasanaeth Ymchwil yr Aelodau, Cynulliad Cenedlaethol Cymru, Caerdydd CF99 1NA neu anfonwch e-bost at MembersLibrary@cymru.gsi.gov.uk