



Gofal Cymdeithasol **Cymru**
Social Care **Wales**



Ariennir gan
Lywodraeth Cymru
Funded by
Welsh Government

Adroddiad Blynyddol a Chyfrifon 2017–2018

Ddeddf Rheoleiddio ac Arolygu Gofal
Cymdeithasol (Cymru) 2016

Adroddiad Blynyddol a Chyfrifon Gofal Cymdeithasol Cymru a baratowyd yn ôl Atodlen 2, Rhan 6 Paragraff 16 (1-3) o Ddeddf Rheoleiddio ac Arolygu Gofal Cymdeithasol (Cymru) 2016, am y flwyddyn ddaeth i ben 31 Mawrth 2018 ynghyd ag Adroddiad Archwilydd Cyffredinol Cymru gyda hynny a gyflwynwyd gerbron Cynulliad Cenedlaethol Cymru ar 30 Gorffennaf 2018 yn ôl Ddeddf Rheoleiddio ac Arolygu Gofal Cymdeithasol (Cymru) 2016 Atodlen 2, Rhan 6 Paragraff 16(4)

Manylion cyswllt

Gofal Cymdeithasol Cymru
South Gate House
Wood Street
Caerdydd
CF10 1EW

Ffôn: 0300 3033 444
Minicom: 029 2078 0680
E-bost: gwybodaeth@gofalcymdeithasol.cymru

gofalcymdeithasol.cymru

Twitter: [@GofCymdeithasol](https://twitter.com/GofCymdeithasol)

© 2018 Gofal Cymdeithasol Cymru

Cedwir pob hawl. Ni cheir atgynhychu unrhyw ran o'r cyhoeddiad hwn na'i gadw mewn cyfundrefn adferadwy na'i drosglwyddo mewn unrhyw ddull na thrwy unrhyw gyfrwng heb ganiatâd ysgrifenedig Gofal Cymdeithasol Cymru ymlaen llaw. Dylai ymholiadau am atgynhychu y tu hwnt i'r hyn a ganiateir yn benodol gan y gyfraith gael eu hanfon at Brif Weithredwr Gofal Cymdeithasol Cymru yn y cyfeiriad a roddir uchod.

Cynnwys

Adroddiad ar Berfformiad

Trosolwg	1
Datganiad gan y Swyddog Cyfrifyddu	1
Rôl Gofal Cymdeithasol Cymru-Pwy ydym ni	3
Ein gweledigaeth a'n hamcanion strategol	3
Materion allweddol a'r risgiau a wynebwn	4
Dadansoddiad o Berfformiad	5

Adroddiad Atebolrwydd

Adroddiad ar Lywodraethu Corfforaethol	14
Adroddiad y Cyfarwyddwyr	14
Datganiad o Gyfrifoldebau Gofal Cymdeithasol Cymru a'r Prif Weithredwr	15
Datganiad Llywodraethu	16
Adroddiad Tâl a Staff	26
Adroddiad ar gyflogau	26
Adroddiad staff	30
Atebolrwydd ac Archwilio	34
Tystysgrif ac adroddiad Archwilydd Cyffredinol Cymru yr archwilydd annibynnol i Gynulliad Cenedlaethol Cymru	35

Datganiadau Ariannol

Datganiad o Wariant Net Cynhwysfawr	38
Datganiad ar y Sefyllfa Ariannol	39
Datganiad ar Lifoedd Arian	40
Datganiad ar Newidiadau yn Ecwiti Trethdalwyr	41
Nodiadau i'r Cyfrifon	42

Adroddiad ar Berfformiad Trosolwg

Datganiad gan y Swyddog Cyfrifyddu

Mae golwg sydyn drwy'r adroddiad hwn yn dangos hyd a lled ein gwaith. Diolch i broffesiynoldeb, ymroddiad a gwaith caled y staff a phartneriaid, mae Gofal Cymdeithasol Cymru wedi llwyddo i gyflawni'r holl raglen waith bron fel y'i hamlinellwyd yn ein cynllun busnes 2017/18.

Yn ystod chwe mis cyntaf y flwyddyn buom yn datblygu'n cynllun strategol sy'n amlinellu ein gweledigaeth ar gyfer y pum mlynedd nesaf; beth rydym am ei gyflawni, beth fydd ein ffocws a sut y byddwn yn gweithio gyda chi i wireddu ein huchelgais: <https://gofalcymdeithasol.cymru/amdanom-ni/cynllun-strategol-a-gweithredol>

Mae'r weledigaeth ar gyfer gofal cymdeithasol yng Nghymru yn glir: mae'r ffocws ar les. Mae gan ofal cymdeithasol ran allweddol i'w chwarae yn lles pobl i'w helpu i gyflawni beth sy'n bwysig iddyn nhw drwy weithio gyda phartneriaid ar draws gwasanaethau cyhoeddus a chymunedau.

Rhoi llais cryf i bobl a rheolaeth dros y gofal a'r cymorth maent yn ei dderbyn yw hanfod Deddf Gwasanaethau Cymdeithasol a Llesiant (Cymru) 2014. Bydd y Ddeddf yn arwain gwaith gwasanaethau cyhoeddus am y blynyddoedd i ddod, ochr yn ochr â Deddf Rheoleiddio ac Arolygu Gofal Cymdeithasol (Cymru) 2016, a fydd yn moderneiddio'r trefniadau rheoleiddio a gwella, gan ganolbwyntio ar reoleiddio i sicrhau llwyddiant.

Mae enghreifftiau o ymarfer rhagorol ym meysydd gofal cymdeithasol a'r blynyddoedd cynnar yng Nghymru, wedi'i ddarparu gan lawer o weithwyr proffesiynol ymroddedig a phrofiadol sy'n cael eu gwerthfawrogi'n fawr. Bydd ein rôl yn arwain a chefnogi gwelliannau parhaus, a modelau cymorth

newydd yn helpu i sicrhau bod arferion gorau yn cael eu gweithredu gan y sector ledled Cymru.

Ni allwn gyflawni ein nodau oni bai ein bod yn cydweithio â phobl a chyda chyrrff gwasanaethau cyhoeddus a darparwyr gofal eraill ledled Cymru. Rydym yn atebol i bobl Cymru drwy'r Cynulliad Cenedlaethol a Gweinidogion Cymru.

Mae ein hymagwedd yn seiliedig ar ddeilliannau da i bobl a'r gweithlu gofal cymdeithasol a'r blynyddoedd cynnar. Er mwyn cyflawni hyn, rydym yn canolbwyntio ar dair thema strategol allweddol, sef:

- Sicrwydd i'r cyhoedd, trwy reoleiddio y bwriedir iddo ddarparu sicrwydd bod y proffesiwn o gymeriad da, yn hyderus ac yn gymwys i sicrhau gofal diogel i unigolion a chymorth i'w teuluoedd.
- Datblygu'r gweithlu, trwy gefnogi'r gweithlu fel eu bod yn gallu gweithio mewn ffyrdd sy'n gydweithredol, yn effeithiol ac wedi'u seilio ar werthoedd gofal cymdeithasol a'u bod yn agored i ffyrdd newydd o weithio.
- Arwain a chefnogi gwelliannau, drwy ddefnyddio gwybodaeth o ddata, ymchwil a gwerthuso, arolygu a pholisi i gefnogi'n gwaith a chefnogi'r sector i ystyried a deall y modelau, yr ymarfer a'r sgiliau gweithlu sydd eu hangen i ddarparu mwy o gymorth effeithiol.

Gan edrych ymlaen i'n rhaglen waith o 2018/19 byddwn yn parhau i ddatblygu i fod yn Gofal Cymdeithasol Cymru. Byddwn yn parhau i ddatblygu ein rôl gwelliant, ymchwil a data yn ogystal â chynnal ein gweithgaredd busnes rheoleiddio a datblygu'r gweithlu. Byddwn yn parhau i weithio gyda phobl sy'n defnyddio gwasanaethau gofal a chymorth, a sefydliadau i arwain gwelliant mewn

gofal cymdeithasol. Rydym yn ymroddedig i weithio mewn ffordd sy'n gydweithredol ac yn gynhwysol. Rhai o'n prif flaenoriaethau fydd:

- Ehangu'r Gofrestr i grwpiau newydd
- Datblygu strategaeth gweithlu ar gyfer y sector gofal cymdeithasol a blynyddoedd cynnar;
- Datblygu ein hymagwedd at wella

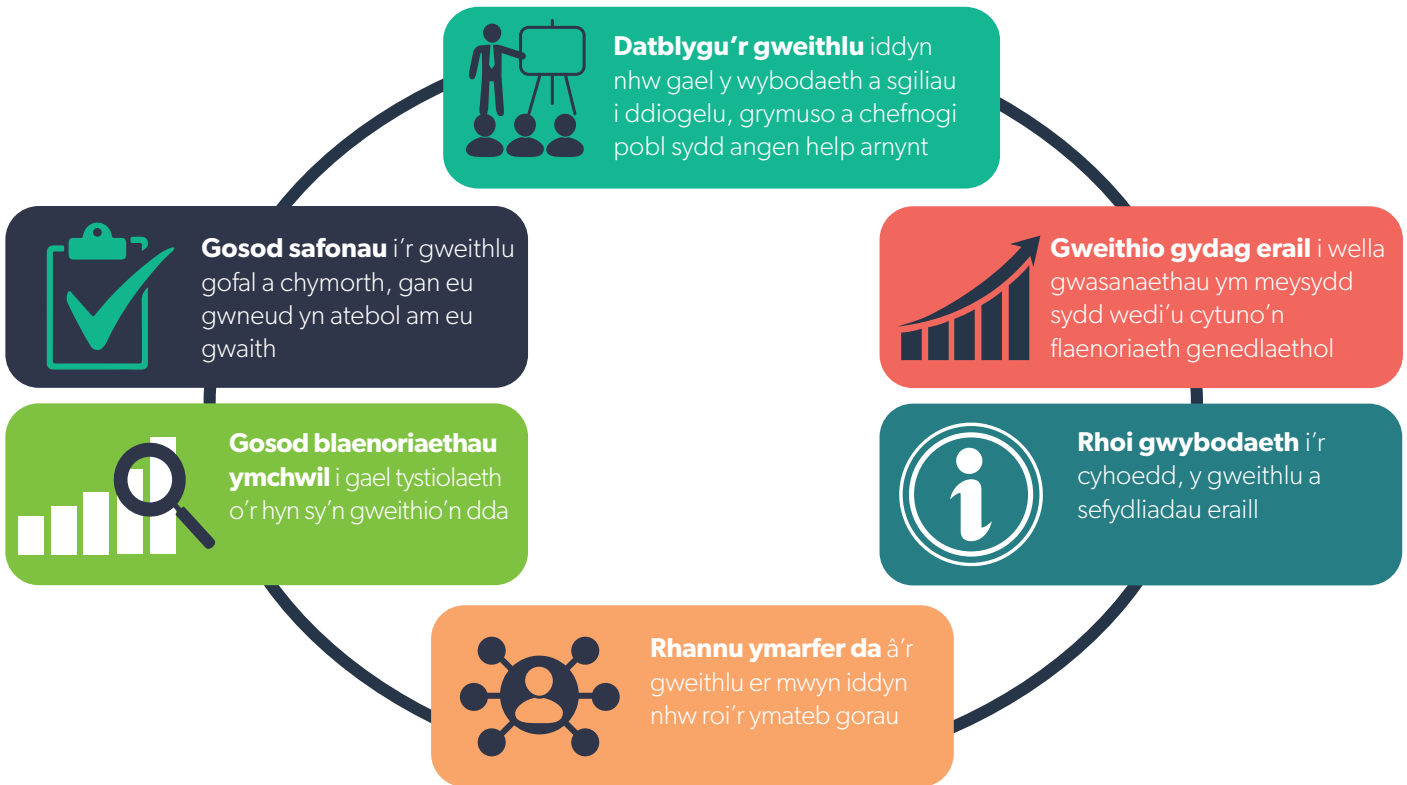
Gydol y flwyddyn byddwn yn mireinio ein mesurau a'n dangosyddion ymhellach i'n helpu i ddangos yn glir beth yw manteision rheoleiddio, safonau a datblygu'r gweithlu o ran gwella'r gweithlu gofal cymdeithasol a blynyddoedd cynnar. Bydd hefyd yn ein galluogi i bwysleisio sut mae ein gweithgareddau gwella gwasanaethau'n cyfrannu at ddiogelu a gwella lles pobl a'u cymunedau.

Sue Evans
Prif Weithredwr a Swyddog Cyfrifyddu

Dyddiad: 23 Gorffennaf 2018



Rôl Gofal Cymdeithasol Cymru – Pwy ydym ni



Ein gweledigaeth a'n hamcanion strategol

Ein diben

Magu hyder yn y gweithlu ac arwain a chefnogi gwelliannau ym maes gofal

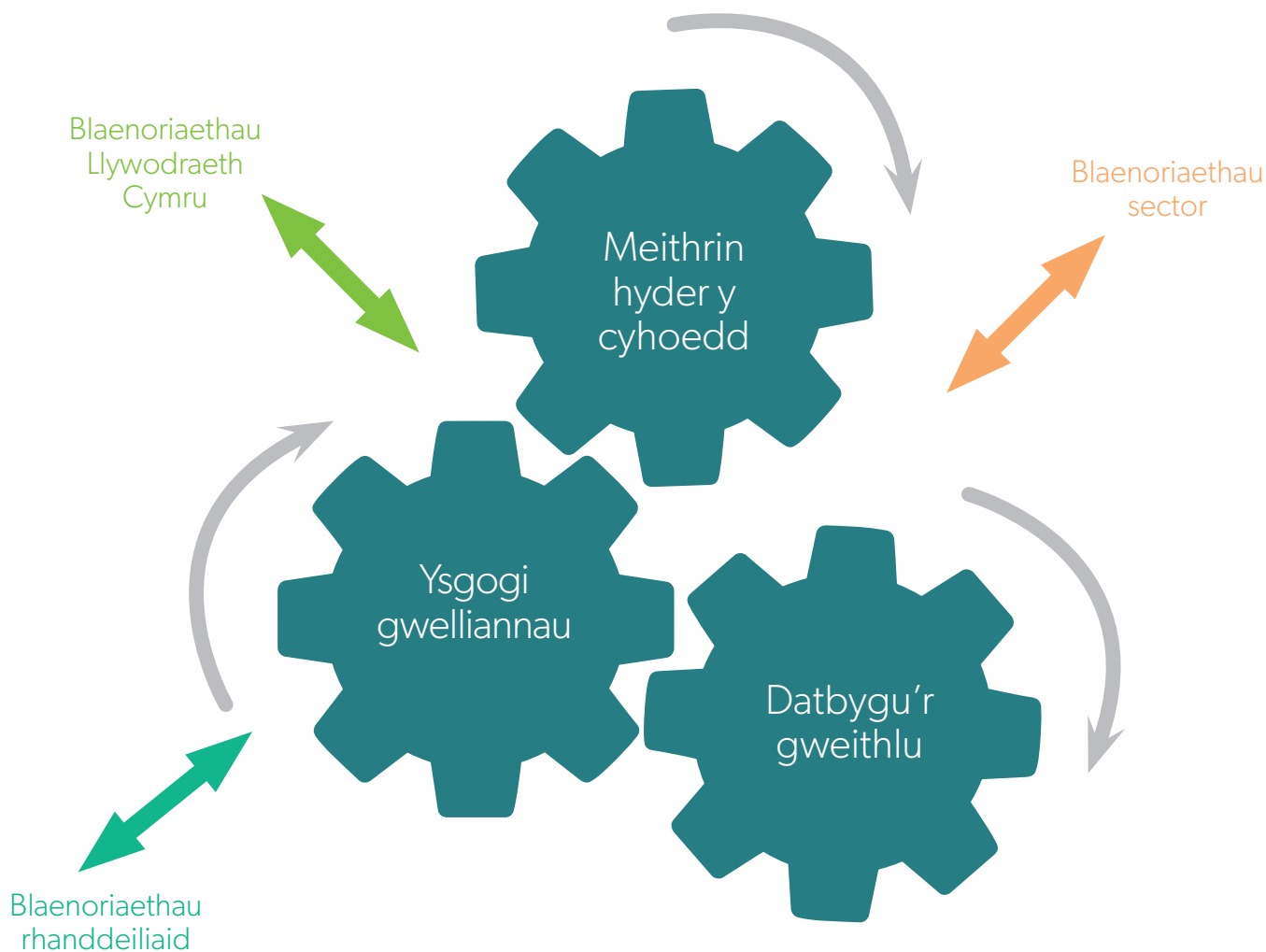
Ein gweledigaeth

Hoffem i bawb sydd angen cymorth fyw'r bywyd sy'n bwysig iddyn nhw

Ein nodau

Mae ein tri nod strategol yn diffinio ein gwaith. Bydd y nodau hyn yn arwain at:

<p>Ddeilliannau llesiant gwell i blant ac oedolion sy'n dibynnu ar ofal a chymorth, eu teuluoedd a gofalwyr.</p>	<p>Gweithlu digonol, medrus o safon uchel.</p>	<p>Pobl yn cael hyder yn y gweithlu gofal cymdeithasol yn cynnwys y gweithlu blynyddoedd cynnar, ac effeithiolrwydd Gofal Cymdeithasol Cymru.</p>
--	--	---



Materion allweddol a'r risgiau a wynebwn

Mae gwybodaeth am sut rydym yn rheoli risg a'r prif risgiau yn cael eu rhoi yn y Datganiad Llywodraethu. Ystyriwn mai'r ffactorau canlynol yw'r rhai â'r dylanwad mwyaf dros y ffordd rydym yn cyflawni ein gwaith ac yn gwireddu ein gweledigaeth dros y pum mlynedd nesaf:

- Hinsawdd ariannol
- Y tirlun gwleidyddol a pholisi; os nad ydym yn deall y materion a realiti'r sector, yna byddwn yn ansefydlogi sector sy'n fregus eisoes ac ni fydd ein cynhyrchion yn addas i'r diben

Dadansoddiad o Berfformiad

Arwain a chefnogi Gwelliant

Rydym am gael deilliannau gwell i blant ac oedolion sy'n dibynnu ar ofal a chymorth, eu teuluoedd a gofalwyr.

Mae gwella gwasanaethau'n gyfrifoldeb newydd i Gofal Cymdeithasol Cymru. Mae'r meysydd rydym yn canolbwyntio arnynt yn dibynnu ar hyn mae pobl yn dweud wrthym sy'n bwysig. Mae ein gwaith yn cael ei lywio gan weithio gyda a defnyddio profiadau'r gweithlu, cyflogwyr, pobl sy'n dibynnu ar ofal a chymorth, eu teuluoedd a gofalwyr. Dyma rai uchafbwyntiau o'n gwaith eleni:

Cefnogi pobl â dementia, gofalwyr a'r gweithlu iechyd a gofal cymdeithasol gyda phe cyn hyfforddi fframwaith Gwaith Da

Rydym wedi datblygu adnodd hyfforddi sy'n cynnwys chwalu mythau a dangos bod technegau syml iawn yn gallu cael effaith gadarnhaol sylweddol yn aml ar yr unigolyn sy'n byw gyda dementia. Mae datblygiad y cwrs hyfforddi wedi'i dreialu a'i brofi i sicrhau ei fod yn effeithiol. Y flwyddyn nesaf byddwn yn cyflwyno'r hyfforddiant i fyrddau iechyd lleol, awdurdodau lleol, y sector annibynnol a'r trydydd sector i ddechrau'r dasg hanfodol o ymgorffori'r fframwaith ledled Cymru.

Gweithio gyda chi i symud y ffocws o ymarfer i ddeilliannau

Mae symud i ymarfer sy'n canolbwyntio ar ddeilliannau yn gymhleth a bydd ond yn effeithiol os yw pob agwedd ar sefydliad a'i bartneriaid yn deall eu cyfrifoldebau. Mae deall a rheoli risg a phroblemau'n anodd i deuluoedd a gwasanaethau fel ei gilydd ac yn ychwanegu at y cymhlethdod hwn. Mae cael cydweithwyr o fyd addysg, iechyd a theuluoedd maeth i feithrin dealltwriaeth a rennir yn heriol ond yn y pen draw dyma'r unig ffordd a

fydd yn arwain at ostyngiad priodol yn nifer y plant sydd angen eu symud oddi wrth eu teuluoedd. Mae ein gwaith yn adeiladu ar y rhaglen gychwynnol a welodd tîm gwaith cymdeithasol ym mhob cyngor yn dechrau symud at ymarfer sy'n canolbwyntio ar ddeilliannau gyda'n cymorth ni. Mae'r ymagwedd hon at ymarfer eisoes wedi ennill ei phlwyf mewn Gwasanaethau Cymorth Integredig i Deuluoedd a llawer o Dimau Anabledau Dysgu ond nid yw wedi'i mabwysiadu cymaint gan wasanaethau statudol plant ac oedolion.

Mae cefnogi cydweithwyr yn y sector wedi bod yn rhan o'r gwaith hwn hefyd, gyda 13 o sesiynau codi ymwybyddiaeth hanner diwrnod yn cael eu cynnal ledled Cymru. Byddwn yn adeiladu ar hyn yn y flwyddyn i ddod. Parhawyd i greu cysylltiadau cynhyrchiol gydag Arolygiaeth Gofal Cymru a gofynnwyd i ni ddarparu hyfforddiant ar y newid hwn o ran ymarfer i is-adran awdurdodau lleol yr arolygiaeth.

Casglu straeon digidol i rannu arferion da

Gwyddom nad yw arferion da yn lledaenu'n dda, rydym yn gweithio gyda thimau gwasanaethau plant a grwpiau penodol o Weithwyr Cymdeithasol Ymgynghorol ac uwch ymarferwyr i greu adnoddau dysgu drwy straeon digidol. Mae'r straeon hyn dangos yn rymus beth yw effaith gwaith cymdeithasol sy'n canolbwyntio ar yr unigolyn a'i effaith ar deuluoedd a gweithwyr fel ei gilydd. Bydd y gwaith hwn yn parhau dros y 12 mis nesaf ac yn tyfu i gynnwys gwasanaethau oedolion. Edrychwch yma i weld beth rydym wedi'i ddatblygu hyd yn hyn - gofalcymdeithasol.cymru/hyb/gwella-bywydau-drwy-storiau

Mewn partneriaeth, datblygwyd ein Strategaeth Ymchwil a Datblygu Gofal Cymdeithasol i Gymru

Mewn partneriaeth ag Ymchwil Iechyd a Gofal Cymru ac amrywiaeth o bartneriaid, rydym wedi datblygu *Strategaeth Ymchwil i Gymru* a lansiodd ym mis Chwefror 2018. Y nod yw i Gymru gael ei chydabod yn rhyngwladol am ei hymchwil gofal cymdeithasol rhagorol sy'n cefnogi pobl Cymru drwy hysbysu a gwella polisi ac ymarfer gofal cymdeithasol. Bydd y strategaeth hon yn sicrhau ein bod ni'n gwneud y defnydd gorau o'r adnoddau cyfyngedig sydd gennym, drwy ganolbwyntio'n hymdrechion ar feysydd blaenoriaeth cenedlaethol.

Byddwn yn gweithio gyda'r holl sefydliadau sy'n gyfrifol am roi'r cynllun hwn ar waith i sicrhau bod y camau gweithredu'n cael eu cyflawni. Drwy weithio gyda'r cyhoedd, bydd pobl sy'n defnyddio gofal a chymorth, a'u gofalwyr, yn datblygu dealltwriaeth well o pa ymchwil sydd ei hangen. Bydd hefyd yn rhoi gwell dealltwriaeth i ni o sut y gall y gwaith ymchwil hwn gael effaith gadarnhaol lle mae angen.



Gan fanteisio ar gryfderau Cymru, bydd y strategaeth newydd uchelgeisiol hon yn datblygu gwaith ymchwil a datblygu gofal cymdeithasol yng Nghymru am y pum mlynedd nesaf drwy weledigaeth sy'n seiliedig ar bartneriaeth a chydweithio

– Huw Irranca-Davies AC
Y Gweinidog Plant, Pobl Hŷn
a Gofal Cymdeithasol



Mae gan ymchwil rôl hanfodol i'n helpu ni i wella gofal cymdeithasol yng Nghymru

– Sue Evans,
Prif Weithredwr Gofal
Cymdeithasol Cymru



Rydym yn falch iawn o gymeradwyo'r strategaeth hon ac yn edrych ymlaen at gyfrannu'n llawn at y gwaith o'i gweithredu

– Jon Bisson,
Cyfarwyddwr Ymchwil
Iechyd a Gofal Cymru

Defnyddio tystiolaeth i nodi themâu o bob cwr o Gymru drwy Adroddiad Cenedlaethol Asesu'r Boblogaeth i lywio blaenoriaethau'r dyfodol

Lansiwyd adroddiad cenedlaethol newydd am y gofal a'r cymorth sydd eu hangen ar bobl ledled Cymru. Mae Adroddiad Cenedlaethol Asesu'r Boblogaeth yn cyflwyno prif ganfyddiadau'r adroddiadau asesu poblogaeth cyntaf i'w cyhoeddi gan y byrddau partneriaeth rhanbarthol yn gynharach eleni. Mae ein hadroddiad yn cyflwyno'r materion a'r pwysau cyffredin a nodwyd gan yr asesiadau, ac yn edrych ar rai o'r ffyrdd o fynd i'r afael â nhw.

Ar sail beth mae pobl wedi'i ddweud, a'r hyn y mae'r ymchwil a'r data yn ei ddweud wrthym, mae'r adroddiad yn rhoi cipolwg sylweddol i ni ar fywydau'r bobl hynny a allai fod angen gofal a chymorth i'w helpu i fyw'r bywyd gorau posibl, a byddwn yn defnyddio'r dystiolaeth a'r data hwn i lywio ein gweithgareddau gwella.

Er nad yw'r adroddiad yn rhoi'r darlun cyflawn i ni, am y tro cyntaf mae'n rhoi trosolwg cynhwysfawr o sefyllfa gofal a chymorth yng Nghymru.

Cafodd yr adroddiadau rhanbarthol eu paratoi ar y cyd gan yr awdurdodau lleol a'r byrddau iechyd lleol gyda chymorth cymunedau, a'r trydydd sector a'r sector annibynnol.

Gofal a chefnogaeth yn y cartref

Mae gofal a chefnogaeth yn y cartref yn faes gwella allweddol i ni, ac mae gennym gyfrifoldeb i arwain ar ddatblygu'r strategaeth a'r cynllun gweithredu.

Rydym bellach wedi datblygu cynllun gweithredu manwl er mwyn cefnogi darparu'r strategaeth gofal a chymorth yn y cartref. Mae'n seiliedig ar y dystiolaeth ac adborth rydyn ni wedi derbyn yn ystod digwyddiadau, ac ar ymchwil sydd wedi bod yn sylfaen i'r strategaeth.

Yn dilyn datblygu'r strategaeth rydyn ni wedi adnewyddu aelodaeth y grŵp llywio er mwyn rhoi'r cynllun gweithredu ar waith.

gofalcymdeithasol.cymru/gwella-gwasanaethau/gofal-a-chymorth-yn-y-cartref



“

Am y tro cyntaf, mae gennym drosolwg defnyddiol iawn o anghenion gofal a chymorth ledled Cymru. Ar sail beth mae pobl wedi'i ddweud, a'r hyn y mae'r ymchwil a'r data yn ei ddweud wrthym, mae'r adroddiad yn rhoi cipolwg sylweddol i ni ar fywydau'r bobl hynny a allai fod angen gofal a chymorth i'w helpu i fyw'r bywyd gorau posibl

- Huw Irranca-Davies AC,
Y Gweinidog Plant, Pobl Hŷn a Gofal Cymdeithasol

Datblygu'r Gweithlu

Rydym am i Gymru gael gweithlu gofal cymdeithasol a blynyddoedd cynnar digonol, medrus o ansawdd uchel

I gefnogi'r gwaith o sicrhau llesiant y bobl sy'n defnyddio gwasanaethau, mae eu teuluoedd a'u gofalmwr angen pobl ddigonol, o safon dda i ymuno â'r sectorau gofal cymdeithasol a blynyddoedd cynnar a gweithio ac aros yn y sectorau hynny. Bydd darparu llwybrau gyrfa clir a hyrwyddo gyrfaedd gofal cymdeithasol a blynyddoedd cynnar fel proffesiynau o ddewis yn cyfrannu at gynaliadwyedd ac egni parhaus y gweithlu. I gefnogi'n huchelgais, mae ein gwaith yn 17-18 wedi canolbwyntio ar y canlynol:

Gweithio gydag iechyd ar ddatblygu a chynhyrchu fframwaith sefydlu Cymru gyfan ar gyfer gofal cymdeithasol a iechyd

Datblygwyd fframwaith sefydlu Cymru gyfan ar gyfer iechyd a gofal cymdeithasol mewn partneriaeth â darparwyr iechyd, gofal cymdeithasol, addysg a dysgu yng Nghymru. Mae pawb yn gwybod bod sefydlu trylwyr wedi'i drefnu'n dda yn sylfaen gadarn ar gyfer gweithwyr newydd i'r sector iechyd a gofal cymdeithasol ac yn eu galluogi i ddatblygu'r sgiliau a'r wybodaeth angenrheidiol i gyflawni eu rolau'n effeithiol a'u cefnogi i adeiladu ar y profiad hwn gyda gwahanol ddulliau a thechnegau dysgu. Mae hefyd yn dangos i weithwyr newydd fod eu cyflogwyr yn eu gwerthfawrogi ac yn barod i fuddsoddi yn eu datblygiad - mae hyn yn creu sail gref ar gyfer gweithlu ymroddedig ac yn y pen draw mae'n darparu'r sylfaen ar gyfer cynnydd i ennill cymhwyster llawn.



Dwi'n meddwl fod sefydlu'n darparu cefnogaeth dda iawn i staff wrth iddyn nhw symud ymlaen a dysgu, a datblygu yn eu gyrfaedd

– Rheolwr Cofrestredig



Fe roddodd yr holl wybodaeth ro'n i ei hangen a'r holl sgiliau i gyflawni fy swydd

– Uwch Weithiwr Gofal



Mae'n helpu ni wrth recriwtio a chadw staff. Mae'n helpu ni i deimlo'n ddiogel bod ein staff ni yn gwybod beth yw eu dyletswyddau nhw, eu bod nhw'n gweithio'n ddiogel a'u bod nhw hefyd yn cynnig y gwasanaeth gorau i'r unigolyn sy'n derbyn gwasanaeth, boed hynny'n wasanaeth o fewn eu cartref eu hunain neu mewn cartref preswyl

– Swyddog Datblygu Staff

Lansiwyd y fframwaith sefydlu a fydd yn helpu gweithwyr i:

- ddeall eu rôl yn well – beth sy'n ofynnol a pha gymorth y gallan nhw ei ddisgwyl
- cyfarwyddo â'u hamgylchedd gwaith a'r wybodaeth sydd ei hangen arnynt i wneud eu swydd yn well
- dod i adnabod cydweithwyr a datblygu perthynas waith dda
- deall y ffordd orau o gefnogi'r rhai y byddant yn gweithio gyda nhw.

Mae yna gysylltiad agos rhwng y fframwaith sefydlu ac ehangu gofynion rheoleiddio i'r gweithlu gofal cartref a ddechreuodd yr wythnos diwethaf gyda Gofal Cymdeithasol Cymru yn derbyn ei geisiadau cofrestru cyntaf gan weithwyr gofal cartref. Mae cyfuno sefydlu o ansawdd uchel a chofrestru yn gamau sylweddol i gydnabod y gwaith medrus sy'n cael ei wneud gan weithwyr gofal gan roi hyder ychwanegol yn ansawdd y gofal a ddarperir i unigolion sy'n defnyddio gwasanaethau gofal a'u teuluoedd.

Cefnogi'r fframwaith dysgu a datblygu ar gyfer therapyddion galwedigaethol

Gan weithio mewn partneriaeth â Choleg Brenhinol y Therapyddion Galwedigaethol a Llywodraeth Cymru, datblygwyd fframwaith dysgu a datblygu newydd ar gyfer therapyddion galwedigaethol sy'n gweithio ym maes gofal cymdeithasol yng Nghymru. Mae gan therapyddion galwedigaethol rôl allweddol i ddarparu gofal a chymorth effeithiol yng Nghymru a'r gobaith yw y bydd y fframwaith hwn yn darparu

strwythur defnyddiol iddynt wrth iddynt fynd ati i ddatblygu eu gwybodaeth, eu sgiliau a'u gyrfaoedd.

Gwella sgiliau Cymraeg y gweithlu gofal cymdeithasol a blynyddoedd cynnar drwy ein rôl arwain yn Mwy na Geiriau

Darparwyd nifer o weithdai gydol y flwyddyn i godi ymwybyddiaeth o ddeddfwriaeth ac i gefnogi'r gwaith o gyflawni gofynion Mwy na Geiriau yn ogystal â'r Gymraeg fel sgil yn y gweithle. Cynhaliwyd prosiect mewn cydweithrediad â chydweithwyr iechyd o Fwrdd Iechyd Betsi Cadwaladr i godi ymwybyddiaeth mewn ysgolion o pam a sut mae sgiliau Cymraeg yn gaffaeliad yn y sectorau gofal cymdeithasol a iechyd. Yn ogystal, mae ymgyrch ymgysylltu ehangach wedi parhau gyda myfyrwyr mewn colegau Addysg Bellach (dros 1500 o fyfyrwyr) sy'n astudio Gofal Cymdeithasol a Iechyd a Gofal, Dysgu a Datblygiad Plant i godi ymwybyddiaeth o Mwy na Geiriau a phwysigrwydd dewis iaith i'r rhai sy'n defnyddio gwasanaethau gofal cymdeithasol.

Adolygiad o Addysg Gwaith Cymdeithasol a'r Rhaglen Cyfnerthu Dysgu ac Addysg Proffesiynol Parhaus (DAPP)

O dan Adrannau 114 ac 115 o'r Ddeddf Rheoleiddio ac Arolygu Gofal Cymdeithasol (Cymru) 2016 mae gan Gofal Cymdeithasol Cymru pwerau i osod rheolau ar gyfer hyfforddiant gwaith cymdeithasol ar lefel cymhwys ac ôl-gymhwysol. Rydyn ni'n defnyddio'r rheolau hyn i gymeradwyo a rheoleiddio hyfforddiant gwaith cymdeithasol.



Rydym yn falch o fod yn bartner yn y fframwaith gyrfaoedd newydd rhagorol hwn. Mae hwn yn gam hanfodol o ran cefnogi therapyddion galwedigaethol sy'n gweithio ym maes gofal cymdeithasol i fanteisio ar y cymorth a'r cyfleoedd i ddatblygu

– Ruth Crowder, Policy Officer, Wales at the Royal College of Occupational Therapists in November 2017

Rydyn ni wedi cynnal adolygiad o'r rheolau i sicrhau bod ein gofynion yn parhau i fod yn briodol. Rydyn ni hefyd wedi cynnal adolygiad o'r rhaglen cyfnerthu er mwyn ymateb i argymhelliad a ddaeth o'r adolygiad annibynnol o'r cynllun DAPP.

gofalcymdeithasol.cymru/straeon-newyddion/dweud-eich-dweud-ar-y-newidiadau-arfaethedig-i-reolau-a-rheoliadau-addysg-gwaith-cymdeithasol

Buddsoddi yn y gweithlu gofal cymdeithasol

£11.1 miliwn wedi'i buddsoddi i gefnogi'r gweithlu fel bod ganddynt y wybodaeth, sgiliau, dealltwriaeth ac agwedd iawn er mwyn darparu gofal a chefnogaeth o ansawdd da o fewn y sectorau gofal cymdeithasol a blynyddoedd cynnar.

Talwyd £7.15m i Awdurdodau Lleol trwy'r Grant Rhaglen Gofal Cymdeithasol i Ddatblygu'r Gweithlu (SCWDP) a chafwyd arian cyfatebol o £3.06m gan Awdurdodau Lleol. Yn ogystal â hyn, buddsoddwyd £2.27m pellach i mewn i hyfforddiant a datblygiad y gweithlu gan Awdurdodau Lleol.

I sicrhau bod gyda ni cyflenwad digonol o weithwyr cymdeithasol, ac er mwyn cynnal safonau ymarfer dysgu da rydyn ni wedi:

- rhoi 516 bwrsariaeth, gyda gwerth o £2.41m, i fyfyrwyr gwaith cymdeithasol yn ystod y flwyddyn;
- buddsoddi £1.18m i gefnogi awdurdodau lleol i ddarparu cyfleoedd ymarfer dysgu i fyfyrwyr gwaith cymdeithasol ledled Cymru

Rydyn ni wedi cefnogi proffesiynoli Rheolwyr trwy ymchwil, cynllunio'r gweithlu, fframwaith gyrfa a datblygiad proffesiynol, hyfforddiant, canllawiau a chreu cymuned o ymarfer da trwy:

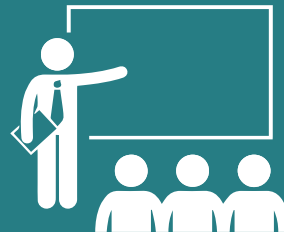
- cynnal fforymau ledled Cymru. Mae 325 o reolwyr wedi mynychu er mwyn datblygu eu sgiliau arweinyddiaeth, a sgiliau eraill;
- ehangu'r rhaglen Camu Ymlaen i Reoli ar draws Cymru - cofrestrwyd 100 Rheolwr yn ystod 2017-18.



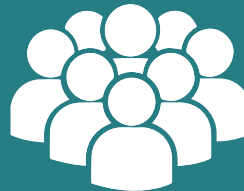
5,180 o bobl yn ymwneud â gwobrau
1,749 wed derbyn gwobrau
3,155 wedi parhau yn ystod 2018/19
276 wedi tynnu allan



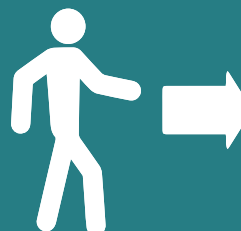
17 awdurdod lleol yn noddi myfyrwyr gradd gwaith cymdeithasol



133,023 o lefydd hyfforddi wedi'u cynnig
108,925 o lefydd hyfforddi wedi'u derbyn
82% oedd y cyfartaledd presenoldeb



79,679 o lefydd wedi mynd i'r sector statudol
16,228 o lefydd wedi mynd i'r sector preifat
13,018 o lefydd wedi mynd i'r trydydd sector



97 (35%) wedi tynnu allan o ddyfarniadau Ôl-gymhwysol
141 (51%) wedi tynnu allan o ddyfarniadau galwedigaethol
Byddwn yn ymchwilio ymhellach pam bod pobl yn tynnu'n ôl.

Darparu hyder i'r cyhoedd

Rydym am i bobl gael hyder yn y sector gofal cymdeithasol ac yn effeithiolrwydd Gofal Cymdeithasol Cymru

Gweddnewid Gofal yn yr 21ain Ganrif

Mae cofrestru yn rhan o'n hymrwymiad parhaus i broffesiynoli'r gweithlu gofal cymdeithasol a chodi statws gweithwyr. Mae'n rhoi'r hyder i bobl sy'n derbyn gofal, a'u teuluoedd, fod gan weithwyr y sgiliau a'r cymwysterau i wneud eu gwaith mewn modd proffesiynol a thrugarog. Ond rydym ni, a Llywodraeth Cymru, yn cydnabod bod angen gwneud newidiadau i gefnogi'r broses weddnewid i sicrhau bod y gweithlu gofal cymdeithasol yn barod i ymateb i'r heriau newydd o ran niferoedd, sgiliau a hyder yn eu ymarfer.

Mae'r ehangu hwn ar y gofrestr yn ganlyniad i ymrwymiad hirdymor Llywodraeth Cymru i gefnogi a gwerthfawrogi'r gweithlu gofal cymdeithasol.

Ym mis Ionawr 2018, cadarnhaodd Llywodraeth Cymru fod rhaid i weithwyr gofal cartref gofrestru gyda ni erbyn 2020 a'r gweithlu cartrefi gofal i oedolion erbyn 2022. Bydd hyn yn cynyddu niferoedd ar y gofrestr o 12,000 i 40,000 arall dros y 4 blynedd nesaf.



Bydd hyn yn helpu i godi proffil a statws y sector, i hwyluso cynllunio gweithlu effeithiol, a mynd i'r afael ag anawsterau cyfredol gyda recriwtio a chadw staff fel bod gofal cymdeithasol yn dod yn yrfa o ddewis cadarnhaol lle mae pobl yn cael eu gwerthfawrogi a'u cefnogi o ddifrif

– Huw Irranca-Davies AC
Y Gweinidog Plant, Pobl Hŷn
a Gofal Cymdeithasol

Er mwyn cefnogi'r gwaith o weddnewid gofal, ymgysylltwyd â'r sector gan ein bod ni'n awyddus i gael eich barn ar lefelau ffioedd, gofynion cymwysterau a'r cod ymarfer ar gyfer cyflogwyr.

Gyda thua 23,000 o weithwyr gofal cartref yn dechrau cofrestru o fis Ebrill, rydym wedi bod yn paratoi cwestiynau cyffredin ar-lein ynghylch ffioedd, cymwysterau ac amserlenni i dywys gweithwyr a chyflogwyr drwy'r broses. Rydym hefyd wedi paratoi ffilmiau byr sy'n cynnwys gweithwyr, pobl sy'n derbyn cymorth a gofalwyr yn egluro pam mae gofal cartref yn hanfodol a pham ei bod hi'n bwysig cofrestru, proffesiynoli a chodi statws y gweithlu.

Rydym wedi bod yn uwchraddio ein system TG cofrestru i wneud gwelliannau ac i sicrhau ei bod yn gallu prosesu ceisiadau gan filoedd o weithwyr gofal cartref. Aeth y system newydd yn fyw ym mis Ebrill.



Mae cyflwyno cymwysterau'n gam cadarnhaol a bydd yn helpu i godi'r safon ar gyfer gweithwyr gofal, ar gyfer eu datblygiad eu hunain ac ar gyfer ymarfer. Ond dylid darparu cymorth digonol i gefnogi'r rhai a allai gael trafferth i ennill y cymwysterau newydd ac a allai gael eu digalonni gan hyn ond sy'n weithwyr gofal rhagorol mewn gwirionedd. Mae'n golygu sicrhau cydbwysedd rhwng codi safonau ond nid ar draul colli gweithwyr rhagorol

– Huw Irranca-Davies AC
Y Gweinidog Plant, Pobl Hŷn
a Gofal Cymdeithasol

Cefnogi cyflogwyr o ran ansawdd ymarfer drwy ddatblygu'r Cod Ymarfer ar gyfer Cyflogwyr Gofal Cymdeithasol

Er mwyn sicrhau gweithlu gofal cymdeithasol diogel, medrus sy'n cael ei gefnogi'n briodol buom yn gweithio gyda'r sector i ddatblygu Cod Ymarfer ar gyfer Cyflogwyr Gofal Cymdeithasol (Cod Cyflogwyr) a ddaeth i rym ar 2 Ebrill drwy bennu safonau a chanllawiau clir ar gyfer cyflogwyr i sicrhau bod y gweithlu'n cael ei gefnogi. Bydd Cod y Cyflogwyr yn cael ei orfodi gan Arolygiaeth Gofal Cymru (AGC) a all gymryd camau gweithredu os yw cyflogwyr yn methu â chydymffurfio.

Dyma rai mentrau yn unig sydd wedi'u gweithredu i gefnogi cyflogwyr a'r gweithlu.

Sicrhau bod gan bobl ar y Gofrestr y sgiliau, y wybodaeth a'r cymeriad i weithio'n ddiogel ac effeithiol drwy Addasrwydd i Ymarfer

Rydym yn parhau â'n gwaith craidd i sicrhau bod gan bobl ar y Gofrestr y sgiliau, y wybodaeth a'r cymeriad i weithio'n ddiogel ac effeithiol. Eleni, mae ein rheolau Addasrwydd i Ymarfer wedi'u diweddarau i adlewyrchu ein pwerau a'n cyfrifoldebau newydd. Rydym yn defnyddio canlyniadau ein hymchwiliadau a'n gwrandawiadau i gefnogi gwelliannau yn y sector. Mae hyn yn galluogi'r gweithlu i ymarfer i'r safonau uchaf, sy'n helpu i roi sicrwydd i'r cyhoedd am ansawdd y gweithlu gofal cymdeithasol.

Ffeithiau a ffigurau yn ymwneud â'n cylch gwaith rheoleiddio:

- **6,000** o weithwyr cymdeithasol, mae hyn wedi aros yn sefydlog dros y tair blynedd diwethaf.
- **195** o reolwyr gofal plant preswyl cofrestredig yn gweithio yng Nghymru, cynnydd o 9% ers 2015..
- **1,200** o reolwyr cartrefi gofal i oedolion cofrestredig, gostyngiad o 3% ers 2015.
- **600** o reolwyr gofal cartref cofrestredig, cynnydd o 5.7% ers 2015.
- **2,500** o weithwyr gofal plant preswyl cofrestredig, cynnydd o 14% ers 2015



196
o atgyfeiriadau
wedi'u derbyn

156
o achosion
wedi cau

26
o wrandawiadau
wedi'u clywed

9
wedi'u dileu



Rwy'n credu y dylai cymaint o weithwyr gofal â phosibl gael eu cofrestru i wneud y broses gyflogaeth yn well

– Huw Irranca-Davies AC
Y Gweinidog Plant, Pobl Hŷn
a Gofal Cymdeithasol

Pennu ein gweledigaeth 5 mlynedd

Lansiwyd ein cynllun strategol pum mlynedd ond yn bwysicach fe wnaethom hyn mewn cydweithrediad â chi orheddwydd cynhaliwyd nifer o ddigwyddiadau ymgysylltu i gasglu sylwadau a rhoi adborth.

Defnyddiwyd ein presenoldeb yn y Sioe Fawr a'r Eisteddfod Genedlaethol i ehangu ein cyrhaeddiad i randdeiliaid ac aelodau'r cyhoedd i drafod ein nodau a'n hamcanion. Ymwelodd 1,304 o bobl â'n stondin yn y ddau ddigwyddiad (594 yn y Sioe Fawr a 710 yn yr Eisteddfod). Un o'r prif nodau oedd cael sgysiau ystyrlon gydag aelodau'r cyhoedd.

Sefydlu sut rydym yn gweithio trwy ein Bwrdd

Yn ystod ein blwyddyn gyntaf roedd hi'n bwysig ein bod ni'n treulio amser yn sefydlu'n Bwrdd i sicrhau bod ein trefniadau llywodraethu'n gryf a grymusol fel bod Gofal Cymdeithasol Cymru yn sefydliad effeithlon ac effeithiol. Mae hyn i sicrhau ein bod ni'n codi safonau yn y sector gofal cymdeithasol i ddarparu gwasanaethau o'r safon uchaf i bobl agored i niwed mewn cymdeithas sy'n dibynnu ar ofal cymdeithasol. Mae rhagor o wybodaeth am ein Bwrdd, y cyfarfodydd a rhanddeiliaid sy'n rhan o sefydlu, datblygu a thrafodaethau cyfarfodydd Bwrdd yn ein datganiad llywodraethu.

Ymgysylltu

Rydym yn gweithio gyda'r sector a phartneriaid i gyflawni blaenoriaethau gofal cymdeithasol, blynyddoedd cynnar a gofal plant. Rydym yn sicrhau bod safbwyntiau, profiadau ac arbenigedd pobl sy'n defnyddio gwasanaethau a'u gofalwyr yn cael eu gwerthfawrogi a'u dangos yn ein gwaith. Rydym wedi ymgysylltu â rhanddeiliaid ac wedi sicrhau bod yna ganlyniadau pendant o hyn a bod ein cynlluniau busnes yn adlewyrchu'r safbwyntiau hyn.

- **5** o ymgynghoriadau Gofal Cymdeithasol Cymru
- **20** ymgynghoriad wedi derbyn ymateb gennym ni
- **90** o ddigwyddiadau a seminarau wedi'u mynychu gan staff i rannu, dysgu ac ymgysylltu â phartneriaid
- **120,000** o ymweliadau misol â thudalennau'r wefan ar gyfartaledd



Adroddiad Atebolrwydd

Adroddiad ar Lywodraethu Corfforaethol

Adroddiad y Cyfarwyddwyr

Hanes a Chefnidir Statudol

Cafodd Gofal Cymdeithasol Cymru ei ailenwi'n Gofal Cymdeithasol Cymru yn unol â Deddf Rheoleiddio ac Arolygu (Cymru) 2016 a'r Adroddiad Blynyddol a'r Cyfrifon hyn fydd y cyntaf i'w baratoi fel Gofal Cymdeithasol Cymru. Paratowyd yr un ar bymtheg Adroddiad Blynyddol a Chyfrifon blaenorol fel Gofal Cymdeithasol Cymru.

Paratowyd yr Adroddiad Blynyddol a Chyfrifon o dan Atodlen 1, Rhan 6, Paragraff 16(1-3) o Ddeddf Rheoleiddio ac Arolygu Gofal Cymdeithasol Cymru 2016; fe'i cyflwynir mewn ffurf a gyfeiriwyd gan Weinidogion Cymru, gyda chymeradwyaeth Trysorlys Ei Mawrhydi.

Prif Weithredwr a Swyddog Cyfrifyddu

Y Prif Weithredwr a'r Swyddog Cyfrifyddu ar gyfer y flwyddyn ariannol oedd Sue Evans.

Aelodau Bwrdd Gofal Cymdeithasol Cymru

Ar 31 Mawrth 2018, roedd 14 o aelodau, gan gynnwys y Cadeirydd, a benodwyd gan y Gweinidog Iechyd a Gwasanaethau Cymdeithasol.

Aelodau'n gwasanaethu o 1 Ebrill 2017 i 31 Mawrth 2018

Members

Arwel Ellis Owen (Chair)
Abigail Harris
Aled Roberts
Carl Cooper
Damian Bridgeman

Donna Hutton
Emma Britton
Grace Quantock
Joanne Kember
Jane Moore
Kate Hawkins
Peter Max
Rhian Watcyn Jones
Simon Burch

Daeth tymor y Cadeirydd i ben fel Cadeirydd Cyngor Gofal Cymru ar 31 Mawrth 2017, a daeth yn Gadeirydd newydd Gofal Cymdeithasol Cymru ar 1 Ebrill 2017. Daw ei dymor i ben ar 31 Gorffennaf 2019. Roedd pob aelod arall yn gweithredu ar 1 Ebrill 2017 a byddant yn gwasanaethu am dymor o bedair blynedd gyda'u tymor i ddod i ben ar 31 Mawrth 2021.

Yn ogystal, mae Andrew Bellamy yn aelod annibynnol o'r Pwyllgor Archwilio a Risg gydol y flwyddyn ariannol.

Mae cofrestr o fuddiannau datganedig aelodau ar ein gwefan.

Yn unol ag arfer gorau ac arweiniad, sefydlodd Gofal Cymdeithasol Cymru Bwyllgor Archwilio a Risg ar adeg ei greu. Daw'r aelodaeth o Aelodau'r Bwrdd ag aelod annibynnol cyfetholedig. Mae cynrychiolwyr archwilio mewnol ac allanol a'r Tîm Rheoli Gweithredol yn mynychu'r cyfarfodydd.

Yn 2017-18 ni chofnodwyd unrhyw achosion o danseilio diogelwch data i'r Comisiynydd Gwybodaeth fel oedd yn wir hefyd yn 2016-17.

Datganiad o Gyfrifoldebau Gofal Cymdeithasol Cymru a'r Prif Weithredwr

O dan Atodlen 2, Rhan 6 Adran Paragraff 18(1-2) o Ddeddf Rheoleiddio ac Arolygu Gofal Cymdeithasol (Cymru) 2016, mae'n ofynnol i Gofal Cymdeithasol Cymru baratoi cyfriflen ar gyfer pob blwyddyn ariannol yn y cyfryw ffurf ac ar sail cyfarwyddyd Gweinidogion Cymru gyda chymeradwyaeth Trysorlys Ei Mawrhydi.

Paratuir y cyfrifon ar sail croniadau a rhaid iddynt roi darlun cywir a theg o amgylchiadau Gofal Cymdeithasol Cymru ar ddiwedd y cyfnod, ac o'i incwm a'i wariant a'i lifoedd arian ar gyfer y cyfnod.

Wrth baratoi'r cyfrifon, mae'n ofynnol i Gofal Cymdeithasol Cymru gydymffurfio â gofynion Llawlyfr Adrodd Ariannol y Llywodraeth, ac yn benodol:

- dilyn y cyfarwyddyd cyfrifon a gyhoeddwyd gan Weinidogion Cymru, gan gynnwys y gofynion cyfrifo a datgelu perthnasol, a chymhwyso polisiau cyfrifo addas yn gyson
- ffurfio barnau ac amcangyfrifon ar sail resymol
- datgan p'un a ddilynwyd safonau cyfrifo cymwys fel y'u nodwyd yn Llawlyfr Adrodd Ariannol y Llywodraeth, a datgelu ac egluro unrhyw wriadau perthnasol yn y datganiadau ariannol a
- pharatoi datganiadau ariannol ar sail busnes gweithredol, oni bai ei fod yn amhriodol cymryd yn ganiataol y bydd Gofal Cymdeithasol Cymru yn parhau i weithredu

Mae'r Prif Swyddog Cyfrifyddu ar ran Gweinidogion Cymru wedi penodi'r Prif Weithredwr yn Swyddog Cyfrifyddu ar gyfer Gofal Cymdeithasol Cymru. Nodir ei chyfrifoldebau perthnasol fel Swyddog Cyfrifyddu, gan gynnwys priodoldeb a rheoleidd-dra'r arian cyhoeddus y mae'r Swyddog Cyfrifyddu yn atebol amdanynt, cadw cofnodion cywir a diogelu asedau Gofal Cymdeithasol Cymru, yn Rheoli Arian Cyhoeddus Cymru.

Rwy'n cadarnhau, hyd y gwn i, nad oes unrhyw wybodaeth archwilio berthnasol nad yw archwilwyr Gofal Cymdeithasol Cymru yn gwybod amdani, a fy mod wedi cymryd pob cam i ddod i wybod am unrhyw wybodaeth archwilio berthnasol a sefydlu bod yr archwilwyr yn gwybod am y wybodaeth honno.

Rwy'n cadarnhau bod yr Adroddiad Blynyddol a Chyfrifon fel cyfarwydd yn deg, yn gytbwys ac yn ddealladwy ac yr wyf yn cymryd cyfrifoldeb personol am yr adroddiad blynyddol a chyfrifon ac am y barnau sy'n ofynnol ar gyfer penderfynu eu bod yn deg, yn gytbwys ac yn ddealladwy.

Datganiad Llywodraethu

Mae'r Datganiad Llywodraethu hwn yn amlinellu'r sylfaen y sefydlwyd Gofal Cymdeithasol Cymru arno; y modd y caiff ei lywodraethu a'i reoli; a sut, fel y Swyddog Cyfrifyddu, rwy'n atebol am yr hyn a wnaif.

Mae aelodau'r Pwyllgor Archwilio a Risg ac aelodau'r Bwrdd wedi bod yn rhan o waith datblygu'r datganiad llywodraethu hwn ynghyd â Grŵp Arweinyddiaeth y sefydliad. Cynhyrchwyd y datganiad llywodraethu hwn yn unol â'r saith egwyddor llywodraethu sy'n canolbwyntio ar y dinesydd, a nodir yn y fframwaith.

Pwy sy'n gwneud beth a pham?

Fel sefydliad

Mae Gofal Cymdeithasol Cymru yn Gorff a Noddir gan Lywodraeth Cymru. Mae hyn yn golygu ein bod ni'n derbyn cyllid gan Lywodraeth Cymru i gwblhau blaenoriaethau penodol a nodir yn flynyddol drwy Lythyr Cylch Gwaith.

Fe'n sefydlwyd o dan Ddeddf Rheoleiddio ac Arolygu Gofal Cymdeithasol (Cymru) 2016 (y Ddeddf) ym mis Ebrill 2017 i ddod â rheoleiddio'r gweithlu gofal cymdeithasol, datblygu'r gweithlu a gwella gwasanaethau o dan un sefydliad.

Sefydlu ein Bwrdd a'i Aelodau

Penododd y Gweinidog Fwrdd i ddarparu ystod eang o safbwyntiau, sgiliau a phrofiad yn dilyn ymgyrch recriwtio eang. Darparwyd sylwadau a gwerthusiad o effeithiolrwydd y dull recriwtio hwn i Lywodraeth Cymru i ddysgu o'r dull hwn ar gyfer Penodiadau Cyhoeddus y dyfodol.

Ein Bwrdd a'n Pwyllgorau

Mae gennym Gadeirydd a thri ar ddeg Aelod Bwrdd sy'n gyfrifol am ddarparu arweiniad a chyfeiriad i Gofal Cymdeithasol Cymru drwy lunio'r cynlluniau strategol a busnes, dyrannu adnoddau a monitro perfformiad. Cyflawnir hyn drwy gydweithio agos â'r Tîm Rheoli Gweithredol. Sefydlodd y Bwrdd Bwyllgorau i gefnogi trefniadau llywodraethu'r sefydliad.

Fel Bwrdd newydd, roedd dechrau 2017-18 yn canolbwyntio ar sefydlu trefniadau llywodraethu i gefnogi'r sefydliad. Cytunodd y Bwrdd ar fanylion cyfansoddiad, rôl a chylch gwaith pob un o'r Pwyllgorau hyn ym mis Gorffennaf 2017.

Yn ystod y flwyddyn fe wnaethom gefnogi'r Bwrdd drwy broses sefydlu drylwyr yn cynnwys digwyddiadau gwybodaeth a thematig a ddarparwyd gan bartneriaid allweddol. Roedd y rhain yn cynnwys y canlynol:

- Alistair Davey, Llywodraeth Cymru
- David Richards, Cyfarwyddwr Llywodraethu, Llywodraeth Cymru
- Anthony Barrett, Swyddfa Archwilio Cymru
- Sophie Howe, Comisiynydd Cenedlaethau'r Dyfodol
- Rebecca Evans AC, Gweinidog Iechyd y Cyhoedd a Gwasanaethau Cymdeithasol
- Hayden Llewellyn, Prif Weithredwr, Cyngor y Gweithlu Addysg
- Ian Howse, Pennaeth Archwilio Mewnol, Deloitte
- Paul Schanzer, Academi Wales
- Yr Athro Fiona Verity: Ysgol Ymchwil Gofal Cymdeithasol
- Yr Athro Keith Moultrie, Sefydliad Gofal Cyhoeddus
- Ewan King, Y Sefydliad Gofal Cymdeithasol er Rhagoriaeth (SCIE)

O 2018-19 byddwn yn parhau i adolygu effeithiolrwydd ein cyfarfodydd Bwrdd, ein sesiynau datblygu a'n Pwyllgorau yn ffurfiol. Yn dilyn pob cyfarfod Bwrdd a Phwyllgor, gofynnir i Aelodau werthuso effeithiolrwydd y cyfarfodydd sy'n helpu i lywio cyfarfodydd y dyfodol.

Mae'r tabl isod yn dangos strwythur y Bwrdd a'r Pwyllgorau fel ag yr oedd ar 31 Mawrth 2018 a throsolwg o'r eitemau i'w trafod a'u cymeradwyo yn ystod y flwyddyn:

Bwrdd

- Darparu arweiniad a chyfeiriad drwy lunio'r cynllun strategol a busnes i Gofal Cymdeithasol Cymru.
- Craffu ar adnoddau a pherfformiad – drwy adroddiadau perfformiad rheolaidd ar y cynllun busnes
- Arddel safonau llywodraethu corfforaethol uchel – cytuno ar Gylch Gorchwyl y Bwrdd a'r Pwyllgorau
- Derbyn negeseuon a chyngor allweddol gan y Prif Weithredwr a Chyfarwyddwyr

Pwyllgor Gwella

Cynghori'r Bwrdd ar:

- strategaethau a pholisïau sy'n gysylltiedig ag egwyddorion buddsoddi, gwella; a rhaglenni dysgu a datblygu cenedlaethol
- sicrhau ansawdd y rhaglenni ymchwil, datblygu a gwella;
- gweithredu Deddf Rheoleiddio ac Arolygu Gofal Cymdeithasol (Cymru) 2016 a Deddf Gwasanaethau Cymdeithasol a Llesiant (Cymru) 2014

Pwyllgor Archwilio a Risg

Cynghori'r Bwrdd ar:

- pa mor effeithiol yw trefniadau rheoli risg, rheoli mewnol a llywodraethu
- uniondeb yr adroddiad blynyddol a'r cyfrifon
- pa mor ddigonol yw ymateb rheolwyr i faterion a nodwyd gan waith archwilio
- sicrwydd sy'n ymwneud â gofynion llywodraethu corfforaethol y Bwrdd
- penodi darpariaeth Archwilio Mewnol ac adolygu pa mor effeithiol ydyw bob blwyddyn

Pwyllgor Rheoleiddio a Safonau

Cynghori'r Bwrdd ar:

- strategaethau a pholisïau yn enwedig o ran cofrestru gweithwyr gofal cymdeithasol a materion addasrwydd i ymarfer cofrestredig;
- sicrhau ansawdd y rhaglen rheoleiddio hyfforddiant a derbyn adroddiadau rheolaidd ar faterion rheoleiddio;
- golbygiadau datblygiadau ym maes rheoleiddio a sut y galai'r rhain effeithio ar gyfrifoldebau'r Bwrdd;
- gweithredu Deddf Rheoleiddio ac Arolygu Gofal Cymdeithasol (Cymru)

Pwyllgor Cyflogau

Cynghori'r Bwrdd ar:

- faterion sy'n ymwneud ag adolygu cyflog y Prif Weithredwr a'r Cyfarwyddwyr, ac ystyried argymhellion cylch cyflog blynyddol y staff yn unol â pholisi Gofal Cymdeithasol Cymru
- data ymgysylltu â gweithwyr, llywodraethu AD a pholisi allweddol drwy graffu ar berfformiad

Mae aelodau'r Bwrdd yn cael eu talu am yr hyn sy'n gyfwerth â 2 ddiwrnod y mis. Mae Rheolau Sefydlog y Bwrdd yn nodi'r lefel presenoldeb disgwylidig ar gyfer aelodau'r Bwrdd. Dros y flwyddyn, mae presenoldeb yr aelodau yng nghyfarfodydd y Bwrdd wedi bod yn 92% a phresenoldeb mewn Pwyllgorau yn 90%.

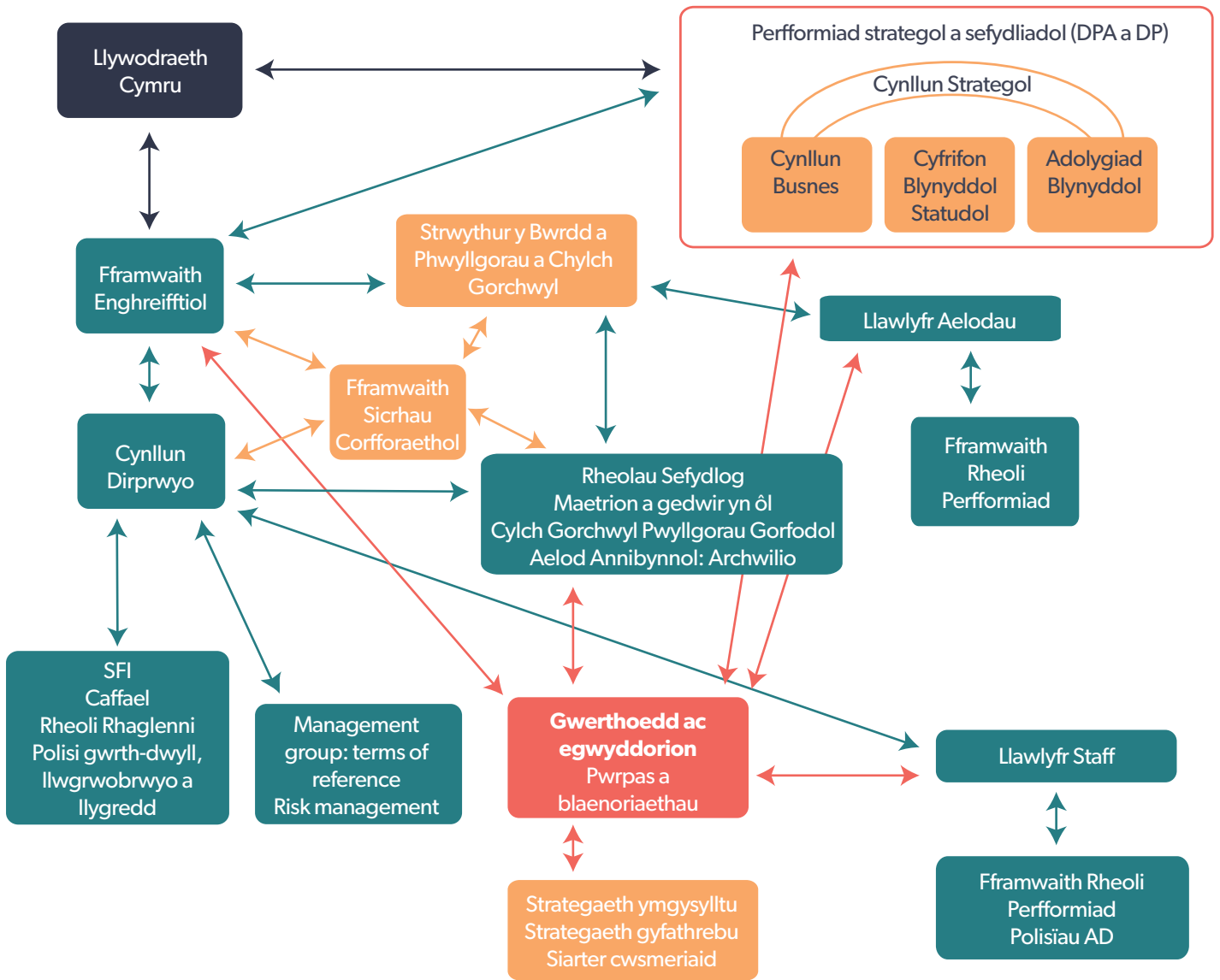
Mae'r tabl canlynol yn dangos presenoldeb ein Haelodau Bwrdd mewn cyfarfodydd Bwrdd a Phwyllgorau yn ystod y flwyddyn:

	Bwrdd	Archwilio a Risg	Gwella	Rheoleiddio a Safonau	Cyflogau
Nifer y cyfarfodydd:	8	5*	3	3	3
Enw					
Arwel Ellis Owen	8	5	3	3	3
Abigail Harris	8	2	3	amh	amh
Aled Roberts	8	2	3	3	amh
Andrew Bellamy Aelod annibynnol	amh	4	amh	amh	amh
Carl Cooper	8	5	amh	amh	3
Damian Bridgeman	7	2	3	amh	amh
Donna Hutton	4	0	amh	2	1
Emma Britton	7	5	amh	amh	amh
Grace Quantock	8	2	amh	3	amh
Jane Moore	6	1	2	amh	3
Joanne Kember	8	2	amh	2	3
Kate Hawkins	7	5	amh	amh	amh
Peter Max	8	2	3	amh	amh
Rhian Watcyn Jones	8	4	amh	amh	amh
Simon Burch	8	2	amh	3	amh

*Fel sefydliad newydd, cynhaliwyd y ddau bwyllgor archwilio a risg cyntaf gyda holl aelodau'r bwrdd yn bresennol

Ein fframwaith llywodraethu

Yn ystod y flwyddyn rydym wedi sefydlu'n fframwaith llywodraethu fel yr amlinellir isod:



Cytundebau: Protocolau rhannu data, Memorandwm Cyd-ddealltwriaeth

Rheoliadau/Deddfwriaeth: Rheoliadau/Deddfwriaeth: Iechyd a Diogelwch, Cydraddoldeb; Y Gymraeg; Rhyddid Gwybodaeth; Deddf Diogelu Data; Cynllun Cyhoeddi

Fframwaith atebolrwydd

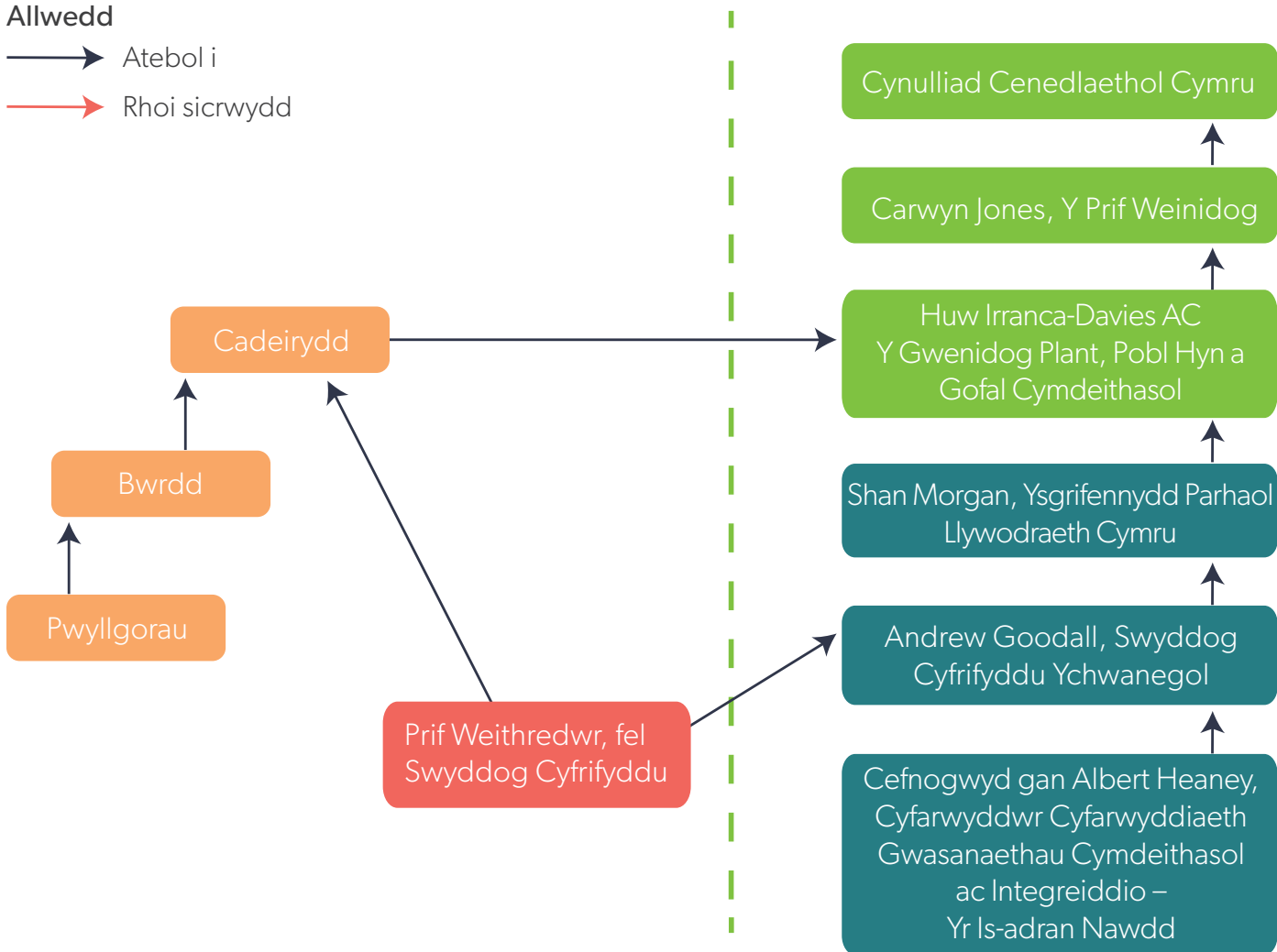
Dyma fframwaith atebolrwydd y Bwrdd a'r Prif Weithredwr fel y Swyddog Cyfrifyddu.

Cyfarfu'r Prif Weithredwr a'r Cadeirydd gyda Chyfarwyddwr yr is-adran noddi a'r Gweinidog yn ystod 2017.

Mynychodd y Gweinidog Plant a Gofal Cymdeithasol gyfarfod Bwrdd Tachwedd 2017 fel rhan o'r broses atebolrwydd.

Allwedd

- Atebol i
- Rhoi sicrwydd



Sut rydym yn ymgysylltu

Yn ystod y flwyddyn rydym wedi siarad â llawer o randdeiliaid ledled Cymru i lywio'n blaenoriaethau ac i arwain a chefnogi'r sector, drwy adeiladu ar y gwaith da a wnaed eisoes i wella gofal cymdeithasol a'r blynyddoedd cynnar yng Nghymru.

Ym mis Medi, cytunodd ein Bwrdd ar ein 'strategaeth a'n fframwaith ymgysylltu' a chynllun gweithredu ym mis Tachwedd 2017.

Trosolwg byr iawn o'n gweithgareddau ymgysylltu ar ffurf rhifol

- **5** ymgynghoriad Gofal Cymdeithasol Cymru
- **210** o ymatebion i'n ymgynghoriad Gweddnewid Gofal
- **20** o ymgynghoriadau wedi ateb iddynt
- **7** gweithdy rhanbarthol ar gyfer ein cynllun gweithredu gofal a chymorth yn y cartref
- **325** o reolwyr cofrestredig wedi mynychu ein fforymau i reolwyr
- **120,000** o ymweliadau misol â thudalennau'r wefan ar gyfartaledd
- **1,304** wedi ymweld â'n stondinau yn sioeau'r Haf
- **90** o ddiwyddiadau a seminarau wedi'u mynychu gan staff i rannu, dysgu ac ymgysylltu â phartneriaid
- **8** cyfarfod Bwrdd Cyhoeddus
- **290,000** o gyfrifon wedi'u cyrraedd drwy ein gweithgarwch ar y cyfryngau cymdeithasol

Rhoi'r Dinesydd yn Gyntaf

Lansiwyd ein Cynllun Strategol ym mis Medi 2017 yn nodi'n gweledigaeth a'n pwrpas. Mae rhagor o fanylion am weledigaeth ac Amcanion Strategol wedi'u nodi yn ein Hadroddiad ar Berfformiad.

Mae ein cynllun busnes blynyddol yn nodi'n fanylach y gweithgareddau a nodwyd i gefnogi'r nodau hyn yn 2018-2019. Mae'r gwaith o graffu ar ein perfformiad yn cael ei fonitro gan ein Bwrdd a Llywodraeth Cymru gydol y flwyddyn bob chwarter.

Byw Gwerthoedd Gwasanaethau Cyhoeddus

Mae gwerthoedd Un Gwasanaeth Cyhoeddus Cymru yn ganolog i sut rydym yn gweithio. Mae'r gwerthoedd hyn wedi bod yn sail i'n proses o recriwtio staff ac Aelodau'r Bwrdd. Sefydlwyd y gwerthoedd hyn ymhellach drwy raglen sefydlu'r Bwrdd, gan ymgorffori sesiynau gyda rhanddeiliaid allanol.

Ein Gwerthoedd

Parchu pawb

Rydym yn gweld pobl fel unigolion ac yn trin pawb ag urddas a pharch

Agwedd broffesiynol

Rydym yn gweithredu'n gyfrifol ac yn y ffordd iawn, gan ddal ein gilydd i gyfrif

Dysgu'n barhaus

Rydym yn credu mewn gwella ein hunain a chefnogi eraill i fod y gorau y gallan nhw fod

Cynnwys pobl

Rydym yn annog ac yn galluogi pawb i gydweithio

Mae'n bwysig ein bod ni, fel sefydliad arwain cyhoeddus, yn dangos ein gwerthoedd yn y ffordd rydym yn gweithio. Rydym wedi ymgorffori ein gwerthoedd yn yr holl ddisgrifiadau swyddi, ein fframwaith sefydlu gweithwyr ac wedi cynnal saith gweithdy gyda'n staff.

1 Ein Cynllun Strategol 2017-2022, Strategaeth Ymchwil a Datblygu Gofal Cymdeithasol 2017-2022, Gweddnewid Gofal yn yr 21ain ganrif, Grant Rhaglen Datblygu'r Gweithlu Gofal Cymdeithasol 2018-19, Canllawiau Ymarfer Drafft ar gyfer gweithwyr gofal cartref

Meithrin Dull Arloesol o Gyflwyno

Mae ein dull cadarnhaol o reoli risg yn golygu nad ydym yn edrych yn unig ar y risg o bethau yn mynd o chwith. Rydym hefyd yn edrych ar effaith peidio â manteisio ar gyfleoedd neu gryfderau corfforaethol.

Yn ystod y flwyddyn, cynhaliodd ein Harchwilwyr Mewnol dwy weithdy rheoli risg i Aelodau'r Bwrdd ac i staff ar ein dull rheoli risg. Roedd y trafodaethau a gynhaliwyd yn y gweithdai hyn yn sail i'n Polisi Rheoli Risg a gymeradwywyd gan y Pwyllgor Archwilio a Risg ym mis Mawrth 2018.

Mae'r canlynol yn drosolwg o'n cofrestr risg strategol yn cynnwys y lefel o risg a aseswyd yn ystod 2017-18:

Teitl y risg	Cynhenid	Tachwedd 2017	Chwefror 2018
Rhannu gwybodaeth yn aneffeithiol rhwng rheoleiddwyr	Canolig	Isel	Isel
Diffyg ymgysylltu â'r sector o ran rôl a chylch gwaith Gofal Cymdeithasol Cymru	Canolig	Canolig	Canolig
Diffyg dealltwriaeth o faterion a realiti'r sector	Canolig	Canolig	Isel
Colli hygredded gan nad yw'n glir pa wahaniaeth cadarnhaol y bydd Gofal Cymdeithasol Cymru yn ei wneud i'r sector gofal a gwasanaethau cyhoeddus ehangach Cymru	Canolig	Canolig	Isel
Dileu cyllid Llywodraeth Cymru ar gyfer prentisiaethau Lefel 2	Uchel	Canolig	Canolig
Nid yw cymwysterau newydd eu datblygu yn ateb y diben nac yn diwallu anghenion y sector	Canolig	Canolig	Canolig

Yn unol â'n polisi rheoli risg mae'n Pwyllgor Archwilio a Risg hefyd yn derbyn adroddiad tryloywder sy'n darparu'r manylion ar ein cydymffurfiaeth mewn perthynas â chwynion, deddfwriaeth gwybodaeth, digwyddiadau diogelwch a hysbysiadau cydymffurfio gan reoleiddwyr. Dyma'r brif wybodaeth o'r adroddiadau hyn yn 2017-18:

- **5** cwyn am safon ein gwasanaeth
- **Dim** ymchwiliadau dilynol gan Ombwdsmon Gwasanaethau Cyhoeddus Cymru
- **6** chais Deddf Rhyddid Gwybodaeth wedi'u derbyn ac wedi cael ymateb o fewn yr amserlen (20 diwrnod gwaith)
- **Dim** hysbysiad cosb cydymffurfio gan y Swyddfa Comisiynydd Gwybodaeth
- **7** mân ddigwyddiad wedi'u nodi mewn perthynas â diogelwch corfforol, gwybodaeth a TG

Bod yn Sefydliad Dysgu

Mae bod yn sefydliad dysgu'n un o'n gwerthoedd. Felly, fel y Swyddog Cyfrifyddu, mae gennyf gyfrifoldeb hefyd am adolygu effeithiolrwydd y trefniadau fframwaith llywodraethu. Mae fy adolygiad yn seiliedig ar:

Llywodraeth Cymru:





- cyfarfodydd perfformiad chwarterol gyda'n tîm Noddi ar gynnydd y cynllun busnes blynyddol (cyflenwi a rheoli adnoddau)
- cyfarfod atebolrwydd blynyddol y Bwrdd gan y Gweinidog;
- cyfarfod atebolrwydd blynyddol gyda'r Prif Weithredwr (fel Swyddog Cyfrifyddu) a'r Cyfarwyddwr Cyffredinol (fel Swyddog Cyfrifyddu Ychwanegol).

Archwilwyr Mewnol:

- mae gwaith yr archwilwyr mewnol yn cael ei gyfeirio drwy gynllun archwilio a gytunwyd gan y Pwyllgor Archwilio a Chraffu sy'n canolbwyntio ar feysydd risg rheoledig a nodwyd. Mae'r archwilwyr mewnol yn cyflwyno adroddiadau rheolaidd ar ddigonolrwydd ac effeithiolrwydd systemau rheoli mewnol y sefydliad, ynghyd ag argymhellion ar gyfer gwella
- cynnal pum archwiliad mewnol; tri wedi

derbyn sicrwydd sylweddol, un cymedrol ac un sylweddol/cymedrol. Mae'r diffiniadau ar gyfer lefel sicrwydd wedi'u nodi yn y tabl isod

- caiff adborth ar wasanaeth yr Archwilwyr Mewnol ei ddarparu drwy gyfarfodydd monitro contractau
- gwaith yr archwilwyr mewnol yn asesu'r trefniadau effeithiolrwydd neu'r trefniadau rheoli risg
- adborth gan Aelodau'r Bwrdd a staff ar yr hyfforddiant rheoli risg a ddarparwyd.

Lefel sicrwydd	Diffiniadau ar gyfer lefel sicrwydd Blynyddol ac Ymgysylltu	Ffactorau sy'n dylanwadu ar ddevis o lefel sicrwydd
 Sylweddol	Mae yna fframwaith rhesymol o llywodraethu, rheoli risg a rheolaeth a ddylai sicrhau bod amcanion yn cael eu cyflawni.	<ul style="list-style-type: none"> ◦ Digonolrwydd ac effeithiolrwydd y fframwaith llywodraethu, rheoli risg a rheolaeth; ◦ Effaith unrhyw wendid ar gyflawni amcanion;
 Cymedrol	Mae angen rhai gwelliannau i wella digonolrwydd ac effeithiolrwydd y fframwaith llywodraethu, rheoli risg a rheolaeth.	<ul style="list-style-type: none"> ◦ Graddau dod i gysylltiad â risg; ◦ Materoldeb: yn ôl gwerth i'r endid, yn ôl gwerth yn y cyd-destun ymgysylltu ac yn ôl natur (e.e. afreoleidd-dra a risg i enw da);
 Cyfyngedig	Mae yna wendidau sylweddol yn y fframwaith llywodraethu, rheoli risg a rheolaeth fel y gallai fod yn annigonol ac aneffeithiol neu ddatblygu i fod felly.	<ul style="list-style-type: none"> ◦ Efallai y byddwn yn ystyried ymatebion rheolwyr i argymhellion hefyd.
 Anfoddhaol	Mae yna wendidau sylfaenol yn y fframwaith llywodraethu, rheoli risg a rheolaeth sy'n golygu ei fod yn annigonol ac aneffeithiol neu'n debygol o fethu.	

Archwilwyr allanol:

- crynodeb o gasgliadau'r archwiliad allanol drwy'r adroddiad ISA260 blynyddol a thrafodaethau yn y Pwyllgor Archwilio a Risg
- sylwadau a wnaed gan yr archwilwyr allanol yn eu llythyrau rheolwyr ac adroddiadau eraill.

Y Bwrdd a Phwyllgorau:

- gweithredu trefniadau sefydlu cynhwysfawr ar gyfer Aelodau'r Bwrdd
- adborth gan Aelodau'r Bwrdd drwy gyfarfodydd un-i-un gyda naill ai'r Cadeirydd neu gyda'r Prif Weithredwr a'r arolwg adborth ar-lein
- adolygiadau gan y Pwyllgor Archwilio a Risg o gofrestr risg strategol y sefydliad
- adolygiadau yn dilyn pob cyfarfod o'r Bwrdd, sesiwn Ddatblygu a Phwyllgor o'i effeithiolrwydd
- adborth gan Aelodau'r Bwrdd yn dilyn eu hadolygiad perfformiad blynyddol a chyfweliadau ymadael.

Cynllunio a pherfformiad:

- Adroddiad chwarterol yn erbyn y cynllun busnes blynyddol y creffir arno gan y Tîm Rheoli Gweithredol, y Bwrdd a Llywodraeth Cymru
- Tystysgrif archwilio lân a'r chyfrifon blynyddol statudol yn cael eu gosod gerbron Cynulliad Cenedlaethol Cymru

Prosesau:

- deilliannau ac argymhellion yn dilyn Asesiadau o Effaith ar Gydraddoldeb
- paratodau ar gyfer cydymffurfio â Safonau'r Gymraeg
- cydymffurfio â'r ddeddfwriaeth llywodraethu gwybodaeth (themâu/tueddiadau) a chwynion a dderbyniwyd
- aelodau'r Tîm Rheoli Gweithredol â chyfrifoldeb am ddatblygu a chynnal y prosesau sy'n cefnogi'r fframwaith llywodraethu.

Pobl

- Canlyniadau arolygon staff blynyddol a'r 'profion mesur' perfformiad chwarterol ar effeithiolrwydd y sefydliad a'r cynnydd dilynol ar gamau gweithredu
- Adrodd ar yr adolygiad interim o'r ailstrwythuro
- Adroddiadau ar y bwlch cyflog rhwng y rhywiau a chyflog cyfartal
- Datblygu'r gwerthoedd a'r ymddyddgiadau
- 93% o'r cynllun dysgu a datblygu corfforaethol wedi'i gwblhau

Y dyfodol – materion llywodraethu a heriau allweddol

Mae ein blwyddyn gyntaf fel Gofal Cymdeithasol Cymru wedi canolbwyntio ar sefydlu trefniadau llywodraethu priodol a chymesur. Bydd ein hail flwyddyn yn canolbwyntio ar gyflawni blaenoriaethau allweddol ein Cynllun Strategol ar gyfer 2017-22:

Rhoi hyder i'r cyhoedd

1. Ehangu'r gofrestr i grwpiau newydd:

- Cynllun gweithredu gofal a chymorth yn y cartref
- Ymgyrch ddenu a recriwtio ar gyfer y gweithlu gofal cymdeithasol a blynyddoedd cynnar
- Fframwaith Sefydlu Iechyd a Gofal Cymdeithasol Cymru gyfan
- Datblygu cymwysterau
- Gweithredu a datblygu ein system a'n seilwaith TGCh

Datblygu'r gweithlu

2. Datblygu strategaeth y gweithlu

- Cynllunio'r gweithlu
- Ymgyrch ddenu a recriwtio ar gyfer y gweithlu gofal cymdeithasol a blynyddoedd cynnar
- Fframwaith Sefydlu Iechyd a Gofal Cymdeithasol Cymru gyfan
- Hyfforddiant a dysgu – rhaglenni datblygu cenedlaethol; rheoleiddio hyfforddiant gofal cymdeithasol
- Datblygu cymwysterau
- Set ddata ofynnol genedlaethol

Arwain a chefnogi gwelliannau

3. Datblygu ein dulliau gwella

- Strategaeth ddata ac ymchwil
- Parhau â'n gwaith yn y 3 blaenoriaeth gweinidogol – gofal a chymorth yn y cartref, dementia a phlant sy'n derbyn gofal
- Cynhadledd a Gwobrau Gofal Cymdeithasol Cenedlaethol 2018
- Datblygu ein cynnig gwella
- Datblygu ein hyb gwella
- Rhaglenni hyfforddi cenedlaethol
- Datblygu ein hunain fel sefydliad
- Gwerthuso ein heffaith

Bydd hyn yn cael ei wneud yn unol â'n hegwyddorion o ymgysylltu a chyfathrebu â phobl i gefnogi'r gwaith o gyflawni'n gwaith a'n gweledigaeth – 'rydym am i bob unigolyn sydd angen cymorth fyw'r bywyd sy'n bwysig iddyn nhw'.

Adroddiad ar Gyflogau a Staff

Datganiad ar Bolisi Cyflogau

Hwn yw datganiad polisi cyflogau Gofal Cymdeithasol Cymru am y cyfnod 1 Ebrill 2017 i 31 Mawrth 2018.

Mae'r datganiad polisi cyflogau hwn yn darparu'r fframwaith ar gyfer gwneud penderfyniadau ar gyflogau a phenderfyniadau ar uwch gyflogau.

Prif Swyddog Gweithredol

Y Prif Swyddog Gweithredol a'r Swyddog Cyfrifyddu ar gyfer Gofal Cymdeithasol Cymru yw Sue Evans. Ymgymerodd Sue â'i swydd ar 4 Gorffennaf 2016 ac fe'i penodwyd drwy broses recriwtio agored a chystadleuol ar ôl i'r Prif Weithredwr blaenorol ymddeol ar gyflog o £111,111 y flwyddyn yn 2017-18. Cost cyflog gros y Prif Weithredwr yn y cyfnod 2017-18 oedd £151,429 (Gorffennaf 2016 – Mawrth 17 - £109,909) sy'n cynnwys Yswiriant Gwladol y Cyflogwr a chostau Pensiwn y Cyflogwr.

Y Bwrdd

Mae'r Bwrdd yn cynnwys 14 o Aelodau Bwrdd yn cael eu harwain gan Gadeirydd Lleyg, Arwel Ellis Owen. Penodwyd pob un ohonynt gan y Gweinidog, drwy'r broses Penodiadau Cyhoeddus. Nid yw tâl aelodau'r Cyngor yn cynnwys pensiwn ac fe'i penderfynir gan Lywodraeth Cymru. Er mwyn gwella tryloywder, datgelir cyflog Cadeirydd Gofal Cymdeithasol yn yr adroddiad hwn. Caiff aelodau'r Bwrdd dâl o £250 y dydd ac maent wedi ymrwymo i ddau ddiwrnod y mis.

Staff Gofal Cymdeithasol Cymru

Caiff yr holl aelodau staff eu cyflogi gan Gofal Cymdeithasol Cymru ar y cyfryw delerau ac amodau a bennir gan y Bwrdd. Mae cyflogau'r holl aelodau staff yn unol â chynllun y sefydliad ar gyfer cyflogau staff a threfniadau graddio a gymeradwywyd gan Lywodraeth Cymru yn 2004, ac mae'n gymwys yn gyfartal i bob aelod o staff.

Mae'r trefniadau hyn yn cynnwys graddfa gyflog gyda dilyniant cyflog cynyddol yn ystod blynyddoedd cynnar cyflogaeth, a dyfarniad ar wahân ar sail perfformiad y sefydliad. Ataliwyd taliad y Dyfarniad Perfformiad Corfforaethol yn 2010-11 ac o ganlyniad ni thalwyd unrhyw fonysau ers 2009-10.

Mae'r dyfarniad tâl yn amodol ar drafodaeth â Chyngor y Staff a chymeradwyaeth gan Bwyllgor Cyflogau Gofal Cymdeithasol Cymru a Llywodraeth Cymru yn flynyddol. Wrth benderfynu ar strategaethau cyflog, mae'r Bwrdd yn ystyried:

- yr angen i recriwtio, cadw a chymell pobl alluog, gymwys ac addas o galibr uchel
- fforddiadwyedd cyffredinol
- arferion talu yn y sector cyhoeddus ehangach a sefydliadau cymharol
- rhwymedigaethau cyfreithiol perthnasol yn cynnwys gofynion cydraddoldeb a gwrth-wahaniaethu

Mae'r adrannau canlynol yn yr Adroddiad ar Gyflogau a Staff yn destun archwiliad.

Cydnabyddiaeth o Daliadau Uwch Staff

Swyddogion	Cyflog (£000)*		Buddion pensiwn (£)		Cyfanswm (£000)	
	2017-18	2016-17	2017-18	2016-17	2017-18	2016-17
Cadeirydd Arwel Ellis Owen	25-30	30-35	Amh	Amh	25-30	30-35
Prif Weithredwr Sue Evans (o 4 Gorffennaf 2016)	110-115	80-85	31,600	24,000	140-145	105-100
Prif Weithredwr Rhian Huws Williams (hyd 30 Mehefin 2016)	-	20-25	-	-	-	20-25
Cyfarwyddwr Rheoleiddio a Gwybodaeth (Dirprwy Brif Weithredwr) Gerald Evans	75-80	75-80	22,500	21,000	95-100	95-100
Cyfarwyddwr Gwasanaethau Corfforaethol a Strategaeth Joanne Oak	70-75	70-75	51,800	20,800	120-125	90-95
Cyfarwyddwr Gwella a Datblygu Sarah McCarty	70-75	70-75	22,200	22,600	90-95	90-95

*Yn gynwysedig mewn costau Cyflogau lle bo'n gymwys y mae unrhyw Lwfansau Teithio a Chynhaliadau Trethadwy yn unol â'n cynllun Teithio a Chynhaliadau.

Caiff swm y buddion pensiwn am y flwyddyn sy'n cyfrannu at y cyfanswm ffigur sengl ei gyfrifo mewn ffordd debyg i'r dull a ddefnyddir i ddeillio gwerthoedd pensiwn at ddibenion treth, ac mae'n seiliedig ar wybodaeth a dderbyniwyd gan ein hactiwariaid.

Caiff gwerth y buddion pensiwn a gronnwyd yn ystod y flwyddyn ei gyfrifo fel (y cynnydd gwirioneddol mewn pensiwn wedi'i luosi ag 20) plws (y cynnydd gwirioneddol mewn unrhyw gyfandaliad) llai (y cyfraniadau a wnaed gan yr unigolyn). Nid yw'r cynnydd gwirioneddol yn cynnwys cynnydd yn sgil chwyddiant nac unrhyw gynnydd neu ostyngiad yn sgil trosglwyddo hawliau pensiwn.

Nid yw hwn yn swm sydd wedi'i dalu i unigolyn gan y Cyngor Gofal yn ystod y flwyddyn; mae'n gyfrifiad sy'n defnyddio gwybodaeth o'r tabl buddion pensiwn. Gall y ffigurau hyn gael eu dylanwadu gan lawer o ffactorau e.e. newidiadau yng nghyflog unigolyn, p'un a yw'n dewis gwneud cyfraniadau ychwanegol at y cynllun pensiwn o'u cyflog neu beidio a ffactorau prisiant eraill sy'n effeithio ar y cynllun pensiwn cyfan.

Mae cyflogau'n cynnwys tâl gros a chodiadau cyflog y cytunwyd arnynt gan Lywodraeth Cymru.

Ni dderbyniodd unrhyw aelodau staff sy'n gyfrifol am wneud penderfyniadau unrhyw fuddion mewn nwyddau gan Gofal Cymdeithasol Cymru, ac ni chynhelir cynllun ar gyfer darparu cerbydau modur i staff nac aelodau.

Pension entitlements of directors	Cyfanswm pensiwn cronedig ar 31 Mawrth 2018 £'000	Cynnydd gwirioneddol mewn pensiwn ar 31 Mawrth 2018 £'000	Cyfanswm cyfandaliad cronedig ar 31 Mawrth 2018 £'000	Cynnydd (gostyngiad) gwirioneddol mewn cyfandaliad 2018 £'000	CETV ar 31 Mawrth 2018 £'000	CETV ar 31 March 2017 £'000	Cynnydd/gostyngiad gwirioneddol mewn CETV yn 2017-18 £'000
Chair Arwel Ellis Owen	Amh	Amh	Amh	Amh	Amh	Amh	Amh
Prif Weithredwr Sue Evans (o 4 Gorffennaf 2016)	15-20	0-2.5	-	-	260	218	36
Prif Weithredwr Rhian Huws Williams (hyd 30 Mehefin 2016)	-	-	-	-	-	1,057	-
Cyfarwyddwr Rheoleiddio a Gwybodaeth (Dirprwy Brif Weithredwr) Gerald Evans	15-20	0-2.5	10-15	(0-2.5)	332	297	27
Cyfarwyddwr Gwasanaethau Corfforaethol a Strategaeth Joanne Oak	10-15	2.5-5	-	-	136	106	27
Cyfarwyddwr Gwella a Datblygu Sarah McCarty	15-20	0-2.5	-	15-20	166	11	31

Mae'r Prif Weithredwr yn aelod cyffredin o gynllun pensiwn Gofal Cymdeithasol Cymru. Nid yw'r Cadeirydd yn cymryd rhan yn y cynllun pensiwn.

Y Gwerth Trosglwyddo Cyfwerth ag Arian Parod (CETV) yw'r gwerth cyfalafol a aseswyd gan actwari o fuddion cynllun pensiwn sydd wedi'u cronni gan aelod ar adeg benodol mewn amser. Buddion cronedig yr aelod ac unrhyw bensiwn priod amodol sy'n daladwy o'r cynllun yw'r buddion y pennwyd eu gwerth. Dyma daliad a wneir gan gynllun pensiwn, neu drefniant i sicrhau buddion pensiwn mewn cynllun pensiwn arall, neu drefniant lle bo aelod yn ymadael â chynllun ac yn dewis trosglwyddo'r buddion pensiwn y maent wedi'u cronni yn eu cynllun blaenorol.

Mae'r ffigurau pensiwn a ddangosir yn gysylltiedig â'r buddion y mae'r unigolyn wedi'u cronni o ganlyniad i'w aelodaeth gyfan o'r cynllun, nid dim ond ar gyfer ei wasanaeth mewn swydd uwch y

mae datgelu yn berthnasol iddo. Mae ffigurau'r CETV a manylion pensiwn eraill yn cynnwys gwerth unrhyw bensiwn mewn cynllun neu drefniant arall y mae'r unigolyn wedi'i drosglwyddo. Maent hefyd yn cynnwys unrhyw fuddion pensiwn ychwanegol sydd wedi cronni i'r aelod o ganlyniad i'r aelod yn prynu blynyddoedd ychwanegol ar ei draul ei hun. Caiff CETV eu cyfrifo yn ôl y canllawiau a'r fframwaith sydd wedi'u gosod gan y Sefydliad a'r Gyfadran Actiwariaid.

Mae'r cynnydd gwirioneddol yng ngwerth y CETV yn adlewyrchu'r cynnydd mewn CETV sy'n cael ei ariannu i bob diben gan y cyflogwr. Mae'n ystyried cynnydd mewn pensiwn cronedig yn sgil chwyddiant, cyfraniadau a dalwyd gan y cyflogai, gan gynnwys gwerth unrhyw fuddion a drosglwyddwyd o gynllun neu drefniant pensiwn arall, ac mae'n defnyddio ffactorau prisiant y farchnad gyffredin ar ddechrau ac ar ddiwedd y cyfnod.

Datgeliad Cyflog Teg

Cyflog Canolrifol		
	2017-18	2016-17
Cyfanswm Cyflog y Gweithiwr sy'n Ennill y Cyflog Mwyaf (£'000)	110-115	105-110
Cyfanswm Cyflogau Canolrif	£30,406	£29,211
Cymhareb	3.70	3.68
Amrediad cyfanswm cyflogau	£18,307-£111,111	£18,126-£110,000

Mae'n ofynnol i gyrff adrodd ddatgelu'r berthynas rhwng cyflog y cyfarwyddwr sy'n ennill y cyflog mwyaf yn eu sefydliad a chyflog canolrifol gweithlu'r sefydliad.

£110,000-£115,000 oedd cyflog band y cyfarwyddwr oedd yn ennill y cyflog mwyaf yn Gofal Cymdeithasol Cymru ym mlwyddyn ariannol 2017-18 (2016-17: £105,000-£110,000). Roedd hyn 3.70 gwaith (2016-17: 3.68 gwaith) yn uwch na chyflog canolrifol y

gweithlu, sef £30,406 (2016-17: £29,211).

Cost y cyflog yn unig yw cyfanswm y cyflog ac nid yw'n cynnwys cyfraniadau pensiwn y cyflogwr a gwerth trosglwyddo cyfwerth ag arian parod y pensiynau.

Roedd cyflogau yn amrywio o £18,307 i £111,111 (2016-17: £18,126 i £110,000).

Adroddiad Staff

Costau Staff	2017-18	2017-18	2017-18	2017-18	2017-18	2016-17
	Cyfanswm Costau	Staff Parhaol a Gyflogir	Staff Dros Dro a Secondeion	Cadeirydd ac Aelodau'r Bwrdd	Aelodau Panel	Cyfanswm Costau
	£'000	£'000	£'000	£'000	£'000	£'000
Cyflogau a Thâl	3,329	3,117	37	109	66	3,089
Costau Nawdd Cymdeithasol	323	319	-	3	1	289
Costau pensiwn eraill	901	901	-	-	-	647
Ardoll Prentisiaeth	-	1	-	-	-	-
Is-gyfanswm	4,554	4,338	37	112	67	4,025
Llai adenillion o ran secondiadau allanol	-	-	-	-	-	-
Cyfanswm costau net	4,554	4,338	37	112	67	4,025

Yn unol ag arweiniad, mae costau cyflogaeth yn cynnwys taliadau a wnaed mewn perthynas â staff contract. Cyfanswm cost cyflogau heb gynnwys Costau Pensiwn Eraill oedd £3,653,000 (£4,554,000-£901,000) yn 2017-18 o gymharu â £3,378,000 (£4,0025,000-£647,000) yn 2016-17.

Costau pensiwn eraill yw costau gwasanaeth (presennol a gorffennol) y cynllun, ac yn 2017-18, £901,000 oedd y cyfanswm. Mae'r swm hwn o £901,000 yn cynnwys cyfraniadau gwirioneddol y Cyflogwr a wnaed, sef £801,000, a oedd yn cynnwys

Cyfraniadau'r Cyflogwr yn seiliedig ar gost y gyflogres, sef £690,000 a thaliadau diffyg fel cyfandaliad o £111,000. Y gwahaniaeth gweddilliol o £100,000 (cost lai o £70,000 yn 2016-17) yw'r gost lai sy'n ofynnol i leihau'r cyfraniadau gwirioneddol sy'n cael eu talu gyda'r gost gwasanaeth y mae'n ofynnol ei chodi o dan Safon Gyfrifyddu Ryngwladol (IAS 26). Mae'r tâl llai o £100,000 yn 2017-18 yn ymwneud yn gyfan gwbl â chostau gwasanaeth cyfredol. Yn 2016-17, roedd y £647,000 yn cynnwys Cyfraniadau gwirioneddol y Cyflogwr a wnaed, sef £717,000, ond a leihaodd £70,000 fel y nodwyd uchod.

Niferoedd staff – cyfwerth ag amser llawn	2017-18	2017-18	2017-18	2016-17
	Cyfanswm Nifer	Nifer Parhaol	Nifer Eraill	Cyfanswm Nifer
Prif Weithredwr a Chyfarwyddwyr	4	4	-	4
Rheoleiddio a Gwybodaeth	39	38	1	35
Gwella a Datblygu'r Gweithlu	26	26	-	22
Gwasanaethau Corfforaethol a TG	26	26	-	26
Cyfansymiau	95	94	1	87

Mae'r tabl uchod yn dynodi nifer cyfartalog y bobl cyfwerth ag amser llawn a gyflogwyd yn ystod y flwyddyn.

Cyfansoddiad staff

Ar 31 Mawrth 2018, o'r gweithlu o 111, roedd 80 (72%) yn fenywod a 31 (28%) yn ddynion. O gymharu â hynny, ar 31 Mawrth 2016, o'r gweithlu o 91, roedd 65 (71%) yn fenywod a 26 (29%) yn ddynion.

Mae'r niferoedd hyn yn cynnwys y Tîm Gweithredol sy'n cynnwys y Prif Weithredwr a thri chyfarwyddwr. O'r Tîm Uwch-Reolwyr, roedd tair yn fenywod (75%) ac roedd un dyn (25%) sef yr un fath ag ar 31 Mawrth 2017.

Mae cyfansoddiad staff yn ôl teulu o swyddi fel a ganlyn:

Cyfansoddiad Staff yn ôl Teulu o Swyddi	Menywod	Dynion	Cyfanswm	M	D
Tîm Gweithredol	3	1	4	75%	25%
Uwch Dîm Arwain	3	3	6	50%	50%
Tîm Rheoli	20	8	28	71%	29%
Tîm Technegol a Datblygu	20	11	31	65%	35%
Tîm Cymorth	34	8	42	81%	19%
Cyfansymiau	80	31	111	72%	28%

Data absenoldeb salwch

2.96% (2016-17: 4.42%) oedd lefel salwch y staff yn ystod 2017-18 sy'n seiliedig ar gollu 681 diwrnod o'r 22,984 a oedd ar gael.

Polisiau Staff, Cydraddoldeb ac Amrywiaeth

Mae gan Gofal Cymdeithasol Cymru statws 'Buddsoddwyr mewn Pobl' ac mae ei bolisiau adnoddau dynol yn adlewyrchu arfer gorau fel rhan o'i ymrwymiad i fod yn sefydliad sy'n dysgu. Rydym yn cydnabod ac yn gwerthfawrogi amrywiaeth ac yn sicrhau bod ein holl arferion cyflogaeth a'n rhaglenni gwaith yn ymgorffori ac yn dangos nid yn unig ein dyletswydd gyhoeddus fel y'i pennwyd gan y Ddeddf Cydraddoldebau, ond yn coleddu cydraddoldeb ac amrywiaeth fel gwerth craidd sy'n sail i'w holl swyddogaethau a chyflwyno gwasanaethau ansawdd uchel ein gweithlu a'r sector. Byddwn yn sicrhau ein bod yn ein holl waith yn ymgorffori'r agenda hawliau dynol yn llawn. Mae Gofal Cymdeithasol Cymru, drwy ei gylch gwaith, yn hyrwyddo ac yn dylanwadu ar bwysigrwydd dewis iaith i ddefnyddwyr gwasanaeth a sensitifwyrdd iaith yn y gweithlu gofal cymdeithasol. Mae gennym rôl arwain wrth gyflawni Mwy na Geiriau Llywodraeth Cymru – y Fframwaith Strategol ar gyfer Gwasanaethau Cymraeg mewn lechyd, Gwasanaethau Cymdeithasol a Gofal Cymdeithasol. Fel cyflogwr, rydym yn sefydliad gwirioneddol ddwyieithog yn darparu amgylchedd sy'n annog ac yn datblygu staff i ddysgu a gwella'u sgiliau dwyieithog a chymryd perchenogaeth o ethos dwyieithog y sefydliad.

Mae gennym gyfrifoldeb hefyd i gynnal y confensiynau a nodir yn Neddf Hawliau Dynol 1998. Rydym wedi ymrwymo i ddarparu amgylchedd gwaith sy'n gwerthfawrogi amrywiaeth pawb, ein staff a'r rhai rydym yn dod i gysylltiad â nhw yn ein gwaith, ac rydym yn cefnogi'n llwyr hawliau pobl i gael eu trin ag urddas a pharch.

Eleni, buom yn ymgynghori ar adolygiad o'n hamcanion cydraddoldeb strategol a fydd yn cael ei gyhoeddi yn 2018-19.

Rydym wedi ymrwymo i sicrhau cydraddoldeb a gweithredu agored yn ein trefniadau cyflogau a

graddio. Eleni, ystyriodd y Pwyllgor Cyflogau ein hadroddiadau ar y Bwlch Cyflog Rhwng y Rhywiau a Chyflog Cyfartal a oedd yn dangos:

- Nad oes unrhyw dystiolaeth o wahaniaethu ar sail unrhyw nodweddion gwarchoddedig mewn perthynas â chyflog.
- Mae ein bwllch cyflog rhwng y rhywiau o 7.95% (Cymedr) a 16.46% (Canolrif) yn llai na chyfartaledd y DU.
- Byddwn yn parhau i fonitro ac adrodd bob blwyddyn, gyda'r nod o gyflawni 0% o fwlch cyflog rhwng y rhywiau yn y pen draw.

Er nad yw'r gyfraith yn ei gwneud hi'n ofynnol i ni baratoi adroddiad ar fwlch cyflog rhwng y rhywiau, mae'n arfer da i wneud hynny.

Llais y gweithwyr

Yn ystod 2017-18 roedd gan ein Cyngor Partneriaeth Staff rôl hanfodol yn casglu a chyflwyno barn staff ar faterion pwysig yn cynnwys yr ailstrwythuro a pholisiau allweddol. Cyflawnwyd hyn drwy fforymau staff rheolaidd, cyfarfod â thimau'n unigol a chynhyrchu dogfennau adborth i'r Tîm Adnoddau Dynol a'r Tîm Rheoli Gweithredol.

Cymorth a lles

Mae ein Rhaglen Cymorth Gweithwyr yn cael ei darparu gan Care First fel rhan o Fframwaith lechyd Galwedigaethol a Gwasanaethau Cysylltiedig y Gwasanaeth Caffael Cenedlaethol.

Fel rhan o'r fframwaith hwn rydym yn gallu defnyddio'r gwasanaethau canlynol:

- Mynediad i'n staff i wasanaeth cwnsela dros y ffôn 24 awr, 7 diwrnod yr wythnos
- Cwnsela wyneb-yn-wyneb
- Adnoddau ar-lein

I grynhoi, cysylltodd 8 â ni dros y ffôn y llynedd ac 17 drwy'r gwasanaeth ar-lein.

Cyflwynwyd 10 problem – roedd 4 ohonynt yn broblemau personol, 3 yn ymwneud â gwaith, a 3 yn ymwneud â chymorth a ddarparwyd gan arbenigwyr cymorth.

Yn 2018-19 byddwn yn parhau i hyrwyddo'r gwasanaeth drwy amrywiaeth o fforymau a dulliau cyfathrebu.

Hyblygrwydd a Buddion

- Cyflwynwyd a chymeradwywyd **6** chais am weithio hyblyg eleni. Ni wrthodwyd yr un cais.
- Mae **21%** o'n gweithlu'n gweithio'n rhan-amser (llai na 36 awr yr wythnos) ac mae gan **6%** arall sy'n gweithio'n llawn amser batrymau gwaith cywasgedig dros lai o ddyddiau.
- **5** yn ymuno â'r cynllun beicio i'r gwaith
- **2** yn ymuno â'r cynllun talebau gofal plant, 22 o aelodau nawr i gyd. Bydd y cynllun yn cau i aelodau newydd yn 2018.
- **5** o fenthyciadau teithio i'r gwaith wedi'u caniatáu

Gwariant ar ymgynghori

Mae unrhyw gostau ymgynghori mewn perthynas â barn arbenigol a gafwyd i helpu i wneud penderfyniadau busnes wedi'u cynnwys yn y costau Gweinyddu (Ffioedd Proffesiynol) yn y datganiadau ariannol. Yn 2017-18 roedd y costau Ymgynghori yn £0k a £0k yn 2016-17.

Ymrwymadau oddi ar y gyflogres

Yn 2017-18 mae Gofal Cymdeithasol Cymru wedi gweithredu yn unol â llythyr Annwyl Swyddog Cyfrifyddu 1/14 mewn perthynas â Threfniadau Treth y Rhai a Benodwyd o'r Sector Cyhoeddus ac nid yw'n ofynnol adrodd am unrhyw ymrwymadau "oddi ar y gyflogres".

Pecynnau Ymadael

Ni chytunwyd ar unrhyw becynnau ymadael yn 2017-18 fel yn 2016-17 hefyd.

Atebolrwydd ac Archwilio

Rheoleidd-dra gwariant

Deliwyd â'r holl wariant yn 2017-18 yn unol ag unrhyw ddeddfwriaeth berthnasol, y Datganiad Llywodraethu a gytunwyd gyda Llywodraeth Cymru a Rheoli Arian Cyhoeddus Cymru.

Ffioedd a Thaliadau

Yr incwm o Ffioedd Cofrestru ar gyfer blwyddyn ariannol 2017-18 oedd £283,000 (2016-17: £280,000). Fel y cytunwyd gyda Llywodraeth Cymru, nid yw'r ffioedd a dderbynnir yn talu cost lawn cofrestru ac mae'r gost ychwanegol yn cael ei hariannu gan Gymorth Grant felly.

Yn 2017-18, cynhaliwyd ymgynghoriad ffurfiol (Gwednewid Gofal yn yr 21ain Ganrif) ar reoleiddio'r gweithlu gofal a chymorth yn cynnwys lefelau ffioedd y dyfodol. Bydd lefelau ffioedd yn cynyddu o 1 Ebrill 2018. Ni fydd y ffi uwch yn cwmpasu holl gost cofrestru o hyd a bydd y gost ychwanegol yn cael ei hariannu gan Gymorth Grant.

Rhwymedigaethau Digwyddiadol Bach iawn

Nid yw Gofal Cymdeithasol Cymru'n ymwybodol o unrhyw rwymedigaethau digwyddiadol bach iawn.

Tueddiadau gwariant hir

Bydd cofrestru grwpiau newydd dros y pedair blynedd nesaf yn arwain at wariant. Bydd yr incwm i ariannu'r cynnydd hwn mewn gwariant yn cael ei ariannu gan y ffioedd uwch ac ychwanegol gan unigolion cofrestredig. Yn ogystal, mae Llywodraeth Cymru wedi ymrwymo £1.3 miliwn arall o Grant Cymorth.

Sue Evans
Prif Weithredwr a Swyddog Cyfrifyddu

Dyddiad: 23 Gorffennaf 2018



Tystysgrif ac adroddiad Archwilydd Cyffredinol Cymru yr archwilydd annibynnol i Gynulliad Cenedlaethol Cymru

Adroddiad ar yr archwiliad o'r datganiadau ariannol

Barn

Ardystiaf fy mod wedi archwilio datganiadau ariannol Gofal Cymdeithasol Cymru ar gyfer y flwyddyn a ddaeth i ben ar 31 Mawrth 2018 o dan Ddeddf Rheoleiddio ac Arolygu Gofal Cymdeithasol (Cymru) 2016 a pharagraff 16 o Ran 6 o Atodlen 2. Mae'r rhain yn cynnwys y Datganiad o Wariant Net Cynhwysfawr, y Datganiad ar y Sefyllfa Ariannol, y Daganiad ar Lifoedd Arian, y Datganiad ar Newidiadau yn Ecwiti Trethdalwyr a nodiadau cysylltiedig, gan gynnwys crynodeb o bolisiau cyfrifyddu pwysig. Paratowyd y datganiadau ariannol hyn o dan y polisiau cyfrifyddu a nodir ynddynt. Y fframwaith adrodd ariannol a gymhwyswyd wrth eu paratoi yw'r gyfraith berthnasol a Llawlyfr Adroddiadau Ariannol Trysorlys EM yn seiliedig ar y Safonau Adrodd Ariannol Rhyngwladol (IFRS) fel y'u mabwysiadwyd gan yr Undeb Ewropeaidd.

Yn fy marn i, mae'r datganiadau ariannol:

- o yn rhoi darlun gwir a theg o sefyllfa Gofal Cymdeithasol Cymru ar 31 Mawrth 2018 a'i wariant net, ar gyfer y flwyddyn a ddaeth i ben bryd hynny; ac
- o wedi'u paratoi'n briodol yn unol â chyfarwyddiadau Gweinidogion Cymru a roddwyd o dan Ddeddf Rheoleiddio ar Arolygu Gofal Cymdeithasol (Cymru) 2016 a pharagraff 16 o Ran 6 o Atodlen 2.

Sail y farn

Cynhaliais fy archwiliad yn unol â'r gyfraith berthnasol a'r Safonau Archwilio Rhyngwladol yn y DU (ISAs (DU)). Caiff fy nghyfrifoldebau o dan y safonau hyn eu disgrifio ymhellach yn adran cyfrifoldebau'r archwilydd am archwilio'r adran

datganiadau ariannol yn fy adroddiad. Rwy'n annibynnol ar y corff yn unol â'r gofynion moesegol sy'n berthnasol i'm harchwiliad o'r datganiadau ariannol yn y DU, yn cynnwys Safon Foesegol y Cyngor Adrodd Ariannol, ac rwyf wedi cyflawni fy nghyfrifoldebau moesegol eraill yn unol â'r gofynion hyn. Credaf fod y dystiolaeth archwilio rwyf wedi'i chael yn ddigonol ac yn briodol i ddarparu sail i'm barn.

Casgliadau yn ymwneud â busnes gweithredol

Nid oes gennym unrhyw beth i'w nodi o ran y materion canlynol y mae Safonau Archwilio Rhyngwladol y DU yn ei gwneud yn ofynnol i ni gyflwyno adroddiad i chi arnynt os bydd yr amgylchiadau canlynol yn berthnasol:

- o nid yw'r defnydd o sail gyfrifyddu busnes gweithredol wrth baratoi'r datganiadau ariannol yn briodol; neu
- o nid yw'r Swyddog Cyfrifyddu wedi datgelu yn y datganiadau ariannol unrhyw ansicrwydd perthnasol a nodwyd a all fwrw amheuaeth sylweddol dros allu'r corff i barhau i fabwysiadu sail gyfrifyddu busnes gweithredol am gyfnod o ddeuddeg mis o leiaf o'r dyddiad pan awdurdodir cyhoeddi'r datganiadau ariannol.

Gwybodaeth arall

Mae'r Swyddog Cyfrifyddu yn gyfrifol am y wybodaeth arall yn yr adroddiad blynyddol a chyfrifon. Mae'r wybodaeth arall yn cynnwys y wybodaeth yn yr adroddiad blynyddol, heblaw am y datganiadau ariannol a'm hadroddiad fel archwilydd arnynt. Nid yw fy marn am y datganiadau ariannol yn cwmpasu'r wybodaeth arall ac, ar wahân i'r graddau a nodir yn benodol yn

ddiweddarach yn fy adroddiad, nid wyf yn mynegi unrhyw fath o gasgliad sicrwydd ar hynny.

Mewn cysylltiad â'm harchwiliad o'r datganiadau ariannol, fy nghyfrifoldeb yw darllen y wybodaeth arall er mwyn nodi anghysondebau perthnasol â'r datganiadau ariannol archwiliedig a nodi unrhyw wybodaeth sy'n ymddangos fel petai'n berthnasol anghywir ar sail y wybodaeth a ddaeth i law wrth i mi gyflawni'r archwiliad neu sy'n berthnasol anghyson â'r wybodaeth honno. Os dof yn ymwybodol o unrhyw gamddatganiadau neu anghysondebau perthnasol amlwg, ystyriaf y goblygiadau i'm hadroddiad.

Barn ar reoleidd-dra

Yn fy marn i, mae'r gwariant a'r incwm a nodir yn y datganiadau ariannol wedi eu defnyddio at y dibenion a fwriadwyd gan Gynulliad Cenedlaethol Cymru ymhob ffordd berthnasol ac mae'r trafodion ariannol a gofnodir yn y datganiadau ariannol yn cydymffurfio â'r awdurdodau sy'n eu llywodraethu.

Adrodd ar ofynion eraill

Barn ar faterion eraill

Yn fy marn i, mae'r rhan o'r Adroddiad ar gyflogau i'w harchwilio wedi'i pharatoi'n briodol yn unol â chyfarwyddiadau Gweinidogion Cymru a wnaed o dan Ddeddf Rheoleiddio ac Arolygu Gofal Cymdeithasol (Cymru) 2016.

Yn fy marn i, yn seiliedig ar y gwaith a wnaed yn ystod fy archwiliad:

- mae'r wybodaeth a roddwyd yn y Datganiad Llywodraethu ar gyfer y flwyddyn ariannol y paratowyd y datganiadau ariannol ar ei chyfer yn gyson â'r datganiadau ariannol ac mae'r Datganiad Llywodraethu wedi'i baratoi yn unol â chanllawiau Gweinidogion Cymru; ac
- mae'r wybodaeth a roddwyd yn yr Adroddiad ar Berfformiad ar gyfer y flwyddyn ariannol y paratowyd y datganiadau ariannol ar ei chyfer yn gyson â'r datganiadau ariannol ac mae'r Adroddiad ar Berfformiad wedi'i baratoi yn unol â chanllawiau Gweinidogion Cymru.

Materion y cyflwynaf adroddiad arnynt drwy eithriad

Yn sgil gwybodaeth a dealltwriaeth y corff a'i amgylchedd a gafwyd yn ystod yr archwiliad, nid wyf wedi nodi camddatganiadau perthnasol yn yr Adroddiad ar Berfformiad neu'r Datganiad Llywodraethu.

Nid oes gennyf unrhyw beth i'w nodi o ran y materion canlynol, y cyflwynaf adroddiad i chi arnynt os bydd yr amgylchiadau canlynol yn berthnasol, yn fy marn i:

- ni chadwyd cofnodion cyfrifyddu digonol;
- nid yw'r datganiadau ariannol na'r rhan o'r Adroddiad ar Gyflogau sydd i'w harchwilio yn cyd-fynd â'r cofnodion a'r ffurflenni cyfrifyddu;
- ni ddatgelwyd gwybodaeth a ddynodwyd gan Weinidogion Cymru o ran cydnabyddiaeth a thrafodion eraill; neu
- nid wyf wedi derbyn yr holl wybodaeth ac esboniadau sydd eu hangen arnaf ar gyfer fy archwiliad.

Adroddiad

Nid oes gennyf sylwadau i'w gwneud ar y datganiadau ariannol hyn.

Cyfrifoldebau

Cyfrifoldebau'r Swyddog Cyfrifyddu am y datganiadau ariannol

Fel yr eglurir yn fanylach yn y Datganiad o Gyfrifoldebau Gofal Cymdeithasol Cymru a'r Prif Weithredwr, mae'r Prif Weithredwr fel y Swyddog Cyfrifyddu yn gyfrifol am baratoi'r datganiadau ariannol yn unol â Deddf Rheoleiddio ac Arolygu Gofal Cymdeithasol (Cymru) 2016 a chyfarwyddiadau a wnaed gan Drysorlys EM o dan y Ddeddf honno, ac am fod yn fodlon eu bod yn rhoi darlun gwir a theg ac am y fath reolaeth fewnol ag sy'n angenrheidiol ym marn y Swyddog Cyfrifyddu i allu paratoi datganiadau ariannol sy'n rhydd o gamddatganiadau perthnasol, boed hynny drwy dwyll neu wall.

Wrth baratoi'r datganiadau ariannol, mae'r Swyddog Cyfrifyddu yn gyfrifol am asesu gallu'r corff i barhau fel busnes gweithredol, gan ddatgelu fel sy'n gymwys, faterion yn ymwneud â busnes gweithredol a defnyddio sail gyfrifyddu busnes gweithredol oni thybir nad yw hynny'n briodol.

Cyfrifoldebau'r archwilydd am archwilio'r datganiadau ariannol

Fy amcanion yw cael sicrwydd rhesymol ynghylch p'un a yw'r datganiadau ariannol gyda'i gilydd yn rhydd o gamddatganiad perthnasol, boed hynny drwy dwyll neu wall, a chyhoeddi adroddiad yr archwilydd sy'n cynnwys fy marn. Mae sicrwydd rhesymol yn lefel uchel o sicrwydd, ond nid yw'n gwarantu y bydd archwiliad a gynhelir yn unol â Safonau Archwilio Rhyngwladol y DU bob amser yn canfod camddatganiad perthnasol pan fo'n bodoli. Gall camddatganiadau ddeillio o dwyll neu wall ac fe'u hystyriar yn berthnasol os, yn unigol neu gyda'i gilydd, y gellid disgwyl iddynt yn rhesymol ddylanwadu ar benderfyniadau economaidd defnyddwyr a wneir ar sail y datganiadau ariannol hyn.

Ceir disgrifiad pellach o gyfrifoldebau'r archwilydd am archwilio'r datganiadau ariannol ar wefan y Cyngor Adrodd Ariannol yn www.frc.org.uk/auditorsresponsibilities. Mae'r disgrifiad hwn yn rhan o'm hadroddiad archwilio.

Cyfrifoldebau am reoleidd-dra

Mae'r Swyddog Cyfrifyddu yn gyfrifol am sicrhau rheoleidd-dra trafodion ariannol.

Rwyf yn cael digon o dystiolaeth i roi sicrwydd rhesymol bod y gwariant a'r incwm wedi'u cymhwysu at y dibenion a fwriadwyd gan Gynulliad Cenedlaethol Cymru a bod y trafodion ariannol yn cydymffurfio â'r awdurdodau sy'n eu llywodraethu.

Mae Archwilydd Cyffredinol Cymru wedi ardystio ac adrodd ar y cyfrifon hyn yn y ffurf y cawsant eu drafftio'n wreiddiol. Cyfieithiad o'r fersiwn Saesneg gwreiddiol yw'r fersiwn hwn. Gofal Cymdeithasol Cymru sydd yn gyfrifol am gywirdeb y cyfieithiad, nid yr Archwilydd Cyffredinol.

Anthony Barrett

24 Heol y Gadeirlan
Dros ac ar ran Archwilydd Cyffredinol Cymru
Caerdydd
CF11 9LJ

30 Gorffennaf 2018

Datginadau Ariannol

Datganiad o Wariant Net Cynhwysfawr ar gyfer y flwyddyn a ddaeth i ben 31 Mawrth 2018		2017-18	2016-17
	Nodyn	£000	£000
Gwariant			
Costau Staff		4,554	4,025
Gwariant ar raglenni			
Cefnogi hyfforddiant	4(i)	11,626	4,336
Gwariant ar raglenni heb fod yn ymwneud â grantiau	4(ii)	1,660	1,427
Costau gweinyddol	5	1,156	1,112
Dibrisiant ac Amorteiddiad	1(ix)	198	239
Cost Llog Pensiwn	14	10	10
		19,204	11,149
Incwm			
Incwm o Weithgareddau			
Incwm Ffioedd Cofrestru	1(iii)	283	280
Incwm			
Ardystio Prentisiaeth	1(iv)	102	95
Incwm Amrywiol		1	1
		386	376
Gwariant Net		18,818	10,773
Llog Derbyniadwy	3(i)	2	2
Llog i'w ildio i Lywodraeth Cymru	3(ii)	(2)	(2)
Gwariant Net ar ôl llog		18,818	10,773
Gwariant Cynhwysfawr Arall			
Ailfesuriad actiwaraid	14	(350)	490
Cyfanswm Gwariant Cynhwysfawr ar gyfer y flwyddyn a ddaeth i ben 31/03/18		18,468	11,263

Mae'r nodiadau ar dudalennau 42 to 59 yn rhan o'r cyfrifon hyn.

Datganiad ar y Sefyllfa Ariannol ar 31 Mawrth 2018		2018		2017	
		Nodyn	£000	£000	£000
Asedau anghyfredol:					
Eiddo, peiriannau ac offer	6	140		202	
Asedau Anniriaethol	7	485		223	
Cyfanswm Asedau Anghyfredol			625		425
Asedau Cyfredol:					
Masnach a symiau eraill derbyniadwy	9	364		317	
Arian parod a chyfwerth ag arian parod	10	527		635	
Cyfanswm Asedau Cyfredol			891		952
Cyfanswm Asedau			1,516		1,377
Rhwymedigaethau Cyfredol					
Masnach a symiau eraill sy'n daladwy	11	(366)		(404)	
Cyfanswm Rhwymedigaethau Cyfredol			(366)		(404)
Asedau anghyfredol llai asedau/rhwymedigaethau cyfredol net			1,150		973
Rhwymedigaethau anghyfredol					
Rhwymedigaethau Pensiwn	14	(640)		(880)	
Cyfanswm rhwymedigaethau anghyfredol			(640)		(880)
Asedau llai rhwymedigaethau			510		93
Cronfeydd					
Cronfa Gyffredinol			1,150		973
Cronfa Bensiwn			(640)		(880)
Cyfanswm			510		93

Mae'r nodiadau ar dudalennau 42 to 59 yn rhan o'r cyfrifon hyn.

Cadarnhawyd y datganiadau ariannol ar dudalennau 38 i 39 gan Fwrdd Gofal Cymdeithasol Cymru ar 19 Gorffennaf 2018 ac fe'u llofnodwyd ar ei ran gan:

Sue Evans
Prif Weithredwr a Swyddog Cyfrifyddu
Dyddiad: 23 Gorffennaf 2018

Datganiad ar Lifoedd Arian

ar gyfer y flwyddyn a ddaeth i ben 31 Mawrth 2018

	Nodyn	2017-18 £000	2016-17 £000
Llifoedd arian parod o Weithgareddau Gweithredu			
Gwariant net ar ôl llog		(18,818)	(10,773)
Addasiad ar gyfer Dibrisiant ac Amorteiddiad		198	239
Addasiad ar gyfer Costau cyllido Pensiwn(net)		110	(60)
(Cynydd) mewn masnach a symiau eraill derbyniadwy		(47)	(56)
(Gostyngiad)/Cynydd mewn masnach a symiau eraill sy'n daladwy		(38)	69
		(18,595)	(10,581)
Llifoedd arian parod o Weithgareddau Buddsoddi			
Prynu eiddo, peiriannau ac offer	6	(26)	(68)
Prynu asedau anniriaethol	7	(372)	(39)
		(398)	(107)
Llifoedd arian parod o Weithgareddau Cyllido			
Cyllid Llywodraeth Cymru (yn cynnwys Cyfalaf)		18,885	11,014
Cyllido net		18,885	11,014
(Gostyngiad)/Cynydd net mewn arian parod a chyfwerth ag arian parod yn y cyfnod			
		(108)	326
Arian parod a chyfwerth ag arian parod ar ddechrau'r cyfnod	10	635	309
Arian parod a chyfwerth ag arian parod ar ddiwedd y cyfnod	10	527	635

Mae'r nodiadau ar dudalennau 42 to 59 yn rhan o'r cyfrifon hyn.

Datganiad ar Newidiadau yn Ecwiti Trethdalwyr Ar gyfer y flwyddyn a ddaeth i ben 31 Mawrth 2018	Cronfa Bensiwn £000	Cronfa Gyffredinol £000	Cyfanswm £000
Balans ar 1 Ebrill 2016	(450)	792	342
Newidiadau yn Ecwiti Trethdalwyr 2016-17			
Cyllid Llywodraeth Cymru	-	11,014	11,014
Trosglwyddo rhwng cronfeydd-Cyfalaf	(430)	430	-
Gwariant Cynhwysfawr ar gyfer y flwyddyn	-	(11,263)	(11,263)
Balans ar 31 Mawrth 2017	(880)	973	93
Newidiadau yn Ecwiti Trethdalwyr 2017-18			
Cyllid Llywodraeth Cymru	-	18,885	18,885
Trosglwyddo rhwng cronfeydd-Cyfalaf	240	(240)	-
Gwariant Cynhwysfawr ar gyfer y flwyddyn	-	(18,468)	(18,468)
Balans ar 31 Mawrth 2018	(640)	1,150	510

Mae'r nodiadau ar dudalennau 42 to 59 yn rhan o'r cyfrifon hyn.

Nodiadau i'r Cyfrifon ar gyfer y flwyddyn a ddaeth i ben ar 31 Mawrth 2018

Datganiad o Bolisiau cyfrifo

Mae'r cyfrifon wedi cael eu paratoi yn unol â Llawlyfr Adrodd Ariannol y Llywodraeth 2017-18 a gyhoeddwyd gan yr awdurdodau perthnasol.

Mae'r polisiau cyfrifo yn y Llawlyfr yn cymhwyso Safonau Adrodd Ariannol Rhyngwladol (IFRS) fel y'u haddaswyd neu y'u dehonglwyd ar gyfer cyd-destun y sector cyhoeddus. Lle mae'r Llawlyfr Adrodd Ariannol yn caniatáu dewis o bolisi cyfrifo, dewiswyd y polisi cyfrifo y barnwyd ei fod yn fwyaf priodol i amgylchiadau Gofal Cymdeithasol Cymru at ddiben rhoi barn gywir a theg. Disgrifir isod y polisiau penodol a fabwysiadwyd gan Gofal Cymdeithasol Cymru. Cawsant eu cymhwyso'n gyson wrth ddelio ag eitemau yr ystyriwyd eu bod yn berthnasol i'r cyfrifon.

1(i) Confensiwn Cyfrifo

Mae'r cyfrifon wedi cael eu paratoi ar sail busnes gweithredol, yn unol â'r Cyfarwyddyd Cyfrifon a gyhoeddwyd gan Weinidogion Cymru gyda chaniatâd Trysorlys Ei Mawrhydi. Fe'u paratowyd o dan y confensiwn cost hanesyddol fel y'i diwygiwyd.

1 (ii) Cyllido

Mae Gofal Cymdeithasol Cymru yn derbyn arian gan Lywodraeth Cymru i ariannu ei weithgareddau refeniw a chyfalaf cyffredinol. Mae'r symiau hyn yn cael eu hystyried yn gyllido ac fe'u credydir i'r Gronfa Gyffredinol adeg eu derbyn.

1(iii) Incwm Ffioedd Cofrestru

Mae hwn yn deillio o'r ffioedd a godir ar gyfer cofrestru ar y Gofrestr Gofal Cymdeithasol. Ar gyfer cofrestru ar y Gofrestr yn unig y mae'r ffi hon, ac ni ystyrir ei bod yn ffi am wasanaeth parhaus. Yn unol â Safon Gyfrifyddu Ryngwladol 18 Cydnabod Refeniw, cydnabyddir refeniw adeg y cofrestru.

1(iv) Incwm Ardystio Prentisiaeth

Mae Gofal Cymdeithasol Cymru yn derbyn incwm ar gyfer gwirio cydymffurfio, argraffu a phostio tystysgrifau Prentisiaeth fel rhan o'i waith ar gyfer yr Awdurdod Ardystio Prentisiaeth. Mae'r refeniw sy'n gysylltiedig â darparu gwasanaethau yn cael ei gydnabod dros amser yn unol â chwblhau darparu'r gwasanaethau. Yn ogystal, gan fod gan Gofal Cymdeithasol Cymru yr holl risgiau a gwobrwyon sy'n gysylltiedig â darparu'r gwasanaethau, mae'r incwm yn cael ei gyfrif ar sail gros yn unol ag IAS 18 ac yn cydnabod unrhyw gostau sy'n gysylltiedig â'r gwasanaethau hyn ar wahân.

1(v) Cefnogi hyfforddiant a Grantiau Eraill

Yn ystod 2017-18, mae Gofal Cymdeithasol Cymru wedi gwneud taliadau o dan y Cynllun Bwrsariaeth Gwaith Cymdeithasol sy'n gynllun cymhelliant i hyfforddi ar gyfer myfyrwyr sydd wedi cofrestru ar gyrsiau hyfforddi gwaith cymdeithasol israddedig ac ôl-raddedig. Mae'r cynllun hwn yn cynnwys taliadau i fyfyrwyr o fwrsariaeth nas asesir ar sail incwm ac elfen ychwanegol a asesir ar sail incwm ar gyfer myfyrwyr ôl-raddedig.

Yn ychwanegol, telir Lwfans Cyfle Dysgu Ymarfer i bob myfyriwr hefyd. Caiff y gwariant hwn ei gydnabod fel rhwymedigaeth pan fydd yr hawliadau grant perthnasol yn cael eu derbyn mewn perthynas â gwahanol elfennau'r cynllun Bwrsariaeth Gwaith Cymdeithasol. Mae hyn yn seiliedig ar y ffaith, unwaith i'r grant gael ei gymeradwyo, na all Gofal Cymdeithasol Cymru osgoi'r gost hon, oherwydd ar ôl i gymhwysedd gael ei brofi, nid oes unrhyw amodau mewn perthynas â'r grant sydd o dan reolaeth Gofal Cymdeithasol Cymru sy'n cyfyngu ar y swm sy'n daladwy.

Darperir Cyllid Cyfle Dysgu Ymarfer (PLOF) i Awdurdodau Lleol fel cyfraniad tuag at y gost o sicrhau Cyfleoedd Dysgu Ymarfer i fyfyrwyr sy'n dilyn cyrsiau Gwaith Cymdeithasol cymeradwy yng Nghymru. Mae'r grant yn cael ei gyfrif fel rhwymedigaeth a bydd y gwariant yn cael ei gydnabod yn y Datganiad o Wariant Cynhwysfawr

os bydd y cais yn llwyddiannus. Mae hyn yn seiliedig ar y ffaith na all Gofal Cymdeithasol Cymru osgoi talu'r rhwymedigaeth hon ac nad oes unrhyw amodau mewn perthynas â'r grant a fyddai'n cyfyngu ar y swm sy'n daladwy.

Gwneir taliadau mewn perthynas â'r cynllun Dysgu ac Addysg Proffesiynol Parhaus (DAPP) lle mae Gofal Cymdeithasol Cymru yn ariannu 100 o lefydd bob blwyddyn i weithwyr cymdeithasol cymwys. Codir pob cost i'r Datganiad o Wariant Net Cynhwysfawr yn unol â thaliadau cytundebol a wnaed i Brifysgol Caerdydd. Mae hyn yn unol ag IAS37 (Darpariaethau, Rhwymedigaethau Digwyddiadol ac Asedau Digwyddiadol) gan y dylai gwerth blynyddol contractau gael ei gydnabod fel rhwymedigaeth unwaith i'r cwrs Prifysgol gychwyn gan fod Prifysgol Caerdydd wedi cyflawni ei helpen hi o'r contract ar y pwynt hwnnw.

Ers 1 Ebrill 2017, mae Gofal Cymdeithasol Cymru wedi bod yn gyfrifol am weinyddu grant rhaglen Ddatblygu Gofal Cymdeithasol Cymru (SCWDP). Darperir y grant i helpu Awdurdodau Lleol i hyfforddi a datblygu eu staff eu hunain. Mae cyllid sydd ar gael gan Gofal Cymdeithasol Cymru trwy SCWDP yn 2017/18 yn darparu 70% o gost y rhaglen, sef £7,149,350 ar hyn o bryd. Bydd y 30% arall yn cael ei ariannu gan Awdurdodau Lleol. Yr amod sy'n gysylltiedig â'r grant yw bod rhaid iddo gael ei wario ar wariant cymwys a'i wario o fewn y flwyddyn ariannol. Felly, cydnabyddir y rhwymedigaeth ar gyfer y grant unwaith i'r llythyr cynnig grant gael ei ddarparu. Mae hyn yn seiliedig ar y ffaith nad oes unrhyw amodau ar hyn o bryd sy'n dal i fod o dan reolaeth Gofal Cymdeithasol Cymru sy'n cyfyngu ar y costau cymwys sy'n codi.

Mae grantiau eraill yn cynnwys;

- Grantiau Hwyluso Rhanbarthol i Fyrddau Partneriaeth Rhanbarthol Statudol
- Grantiau Pobl sy'n Defnyddio Gwasanaethau a Gofalwyr i Sefydliadau Addysg Uwch
- Grant Ymchwil i'r Sefydliad Gofal Cymdeithasol er Rhagoriaeth (SCIE).

Mae'r rhwymedigaethau ar gyfer y grantiau hyn yn cael eu cydnabod unwaith i'r grant gael ei hawlio gan nad oes unrhyw amodau ar hyn o bryd sy'n dal i fod o dan reolaeth Gofal Cymdeithasol Cymru sy'n cyfyngu ar y swm sy'n daladwy.

1(vi) Symiau masnach sy'n dderbyniadwy ac asedau cyfredol eraill – Cynllun Bwrsariaeth Gwaith Cymdeithasol

Yn ystod 2017-18, gwnaeth nifer fechan o fyfyrwyr ddirwyn eu hyfforddiant i ben yn gynnar, gan beri ad-dalu rhan o'r dyfarniad neu'r cwbl ohono. £27,000 oedd cyfanswm yr ad-daliad a oedd yn ddyledus ar 31 Mawrth 2018 (£36,000: 31 Mawrth 2017) ac mae'r swm hwn wedi'i gynnwys yn y Symiau masnach sy'n dderbyniadwy ac asedau cyfredol eraill yn nodyn 9. Polisi Gofal Cymdeithasol Cymru yw ceisio cael ad-daliad llawn o'r cyllid hwn.

1(vii) Eiddo, peiriannau ac offer

Mae eiddo, peiriannau ac offer ag iddynt werth unigol neu grŵp o £1,000 neu fwy wedi cael eu cyfalafu. Mae eiddo, peiriannau ac offer wedi cael eu prisio ar gost hanesyddol ar 31 Mawrth 2018, oherwydd ym marn y Gofal Cymdeithasol Cymru, nid yw unrhyw addasiadau ailbrizio yn berthnasol.

1(viii) Asedau Anniriaethol

Mae pryniannau Technoleg Gwybodaeth a Thrwyddedau ag iddynt werth unigol o £1,000 neu fwy wedi cael eu cyfalafu. Mae costau Technoleg Gwybodaeth a Thrwyddedau wedi cael eu prisio ar gost hanesyddol ar 31 Mawrth 2018, oherwydd ym marn y Gofal Cymdeithasol Cymru, nid yw unrhyw addasiadau ailbrizio yn berthnasol.

1(ix) Dibrisiant ac Amorteiddiad

Darperir dibrisiant ac amorteiddiad ar gyfraddau a gyfrifwyd i ddileu cost hanesyddol pob ased ar sail linol dros oes economaidd ddefnyddiol yr ased fel yr amlinellir isod, ac eithrio adnewyddu swyddfeydd, lle caiff costau eu dileu dros y cyfnod sy'n weddill o'r prydles swyddfa pan gânt eu prynu.

Offer Cyfathrebu	5 mlynedd
Dodrefn	10 mlynedd
TG (Eiddo, Peiriannau ac offer)	4 blynedd
Costau llety	y cyfnod sy'n weddill o brydlesi llety pan gânt eu prynu
Technoleg Gwybodaeth a Thrwyddedau (Asedau Anniriaethol)	4 blynedd

Caiff dibrisiant ac amorteiddiad ei gyfrif yn fisol ac mae'n dechrau yn y mis yn dilyn y mis prynu. Fel y cyfryw, ni fydd pryniannau a wnaed ym mis Mawrth 2018 yn dechrau dibrisio/amorteiddiad tan flwyddyn ariannol 2018-19. Yr eithriad i'r rheol hon yw costau adnewyddu llety lle cyfrifir y tâl dibrisiant ar sail ddyddiol.

1(x) Prydlesi

Dosberthir prydlesi yn brydlesi cyllid pan fydd holl risgiau a holl wobrwon perchnogaeth wedi'u trosglwyddo'n sylweddol i'r prydlesai. Dosberthir pob prydles arall yn brydles weithredu.

Caiff gwariant ar brydlesi eiddo ei godi ar y Datganiad o Wariant Net Cynhwysfawr ar sail costau a gafwyd yn ystod y flwyddyn. Mae rhenti prydlesi gweithredu offer yn cael eu codi ar y Datganiad o Wariant Net Cynhwysfawr mewn symiau cyfartal dros dymor y brydles.

Mae IFRS 16 a gyhoeddwyd yn Ionawr 2016 ond na fydd yn dod i rym hyd nes 1 Ionawr 2019 yn mynnu bod yr holl brydlesi â thymor prydles o fwy na 12 mis yn cael eu cydnabod fel asedau a rhwymedigaethau mewn

datganiadau ariannol. Ni wyddys eto a fydd y safon hon yn cael ei mabwysiadu yn y Llawlyfr Adrodd Ariannol.

1(xi) Treth ar Werth

Nid yw Gofal Cymdeithasol Cymru wedi'i gofrestru ar gyfer Treth ar Werth (TAW). Caiff pob gwariant, gan gynnwys gwariant cyfalaf, eu hadrodd gan gynnwys TAW, lle bo'n berthnasol, gan na ellir adfer unrhyw TAW.

1(xii) Costau Pensiwn

Mae cyflogeion a chyn gyflogeion yn dod o dan y Cynllun Pensiwn Llywodraeth Leol sy'n cael ei weinyddu gan Gyngor Bwrdeistref Sirol Rhondda Cynon Taf, sy'n gynllun a ariennir gan gyflogwyr lluosog. Darperir mwy o wybodaeth yn nodyn 14 o'r Cyfrifon hyn lle caiff y prif dybiaethau a ddefnyddiwyd gan yr actiwariaid eu hamlinellu.

Datgelwyd Costau Pensiwn yn unol ag IAS 19 Buddiannau Cyflogeion. Mae IAS 19 yn gofyn am ddatgelu gwybodaeth benodol yn ymwneud ag asedau, rhwymedigaethau ac incwm a gwariant sy'n gysylltiedig â'r Cynllun.

1(xiii) Darpariaethau a Rhwymedigaethau Digwyddiadol

Darpariaethau

Mae Gofal Cymdeithasol Cymru yn darparu ar gyfer rhwymedigaethau sy'n deillio o ddigwyddiadau yn y gorffennol lle mae rhwymedigaeth bresennol ar ddyddiad y Datganiad o'r Sefyllfa Ariannol, mae'n debygol y bydd yn ofynnol i'r Cyngor Gofal setlo'r rhwymedigaeth a gellir gwneud amcangyfrif ariannol dibynadwy.

Rhwymedigaethau Digwyddiadol

Mae Gofal Cymdeithasol Cymru yn datgelu rhwymedigaethau posibl yn deillio o ddigwyddiadau yn y gorffennol lle mae'r canlyniad yn seiliedig ar ddigwyddiadau ansicr yn y dyfodol. Gwneir datgeliad lle nad yw rhwymedigaeth gyfredol yn debygol neu lle na ellir ei mesur yn ddibynadwy.

2. Dadansoddiad o Wariant Net yn ôl Segment

Mae Cyfrif y Datganiad ar Wariant Net Cynhwysfawr yn adlewyrchu'r segmentau y mae canlyniadau gweithredu Gofal Cymdeithasol Cymru yn eu hadrodd i'r Tîm Rheoli Gweithredol er mwyn gallu asesu perfformiad yn ôl y segmentau hyn. O ganlyniad, ni roddir unrhyw ddadansoddiad pellach o Wariant Net yn ôl Segment.

3 Cyllid Llywodraeth Cymru	2017-18 £000	2016-17 £000
Cymorth Grant a gafwyd gan Lywodraeth Cymru	18,885	11,014
Swm a gredydwyd i'r Gronfa Gyffredinol	18,885	11,014

Fel yr amlinellwyd yn Nodyn 1(ii) mae cyfanswm y grantiau o £18,885,000 (2016-17: £11,014,000) bellach wedi'u credydu i'r Gronfa Gyffredinol adeg eu derbyn.

3(i) Incwm na ellir ei gadw	2017-18	2016-17
Llog ar y cyfrif cadw	2	2
Cyfanswm incwm na ellir ei gadw	2	2

3(ii) Cysoni arian parod a gafwyd o incwm na ellir ei gadw â symiau a ad-dalwyd i Lywodraeth Cymru	2017-18	2016-17
Arian Parod a Dderbyniwyd (incwm yn fwy na throthwy Llywodraeth Cymru).	2	2
Cyfanswm incwm ad-daladwy	2	2
Ad-daliad arian parod	2	2
Yn ddyledus i Lywodraeth Cymru ar ddiwedd y flwyddyn	-	-

Mae gan Gofal Cymdeithasol Cymru rwymedigaeth i ad-dalu llog Llywodraeth Cymru a gafwyd yn ystod y flwyddyn, a'r incwm ffioedd sydd uwchlaw'r targed, sef £280,000. Talwyd y llog o £2,000 a dderbyniwyd i Lywodraeth Cymru. £268,000 oedd cyfanswm yr incwm ffioedd a gafwyd yn y flwyddyn (2016-17: £280,000).

4. Costau Rhaglenni

4(i)		
Cymorth Hyfforddi a grantiau eraill	2017-18	2016-17
	£000	£000
Taliadau'r Cynllun Bwrsariaeth Gwaith Cymdeithasol	2,409	2,601
Cyllid Cyfle Dysgu Ymarfer	1,184	1,229
Cynnwys Pobl yn defnyddio gwasanaethau a Gofalwyr mewn Hyfforddiant Gwaith Cymdeithasol	66	66
Addysg a Dysgu Proffesiynol Parhaus	300	300
Awdurdodau Lleol trwy'r Grant Rhaglen Gofal Cymdeithasol I Ddatblygu'r Gweithlu	7,149	-
	11,108	4,196
Other Grants		
Grantiau l'r rhanbarthau	385	140
Ymchwil- Sefydliad Gofal Cymdeithasol ar gyfer Rhagoriaeth	133	-
	11,626	4,336

Mae'r cynnydd sylweddol mewn gwariant ar Gymorth Hyfforddi a grantiau eraill o ganlyniad i'r ffaith bod Gofal Cymdeithasol Cymru wedi ysgwyddo cyfrifoldeb dros weinyddu grant Rhaglen Ddatblygu Gofal Cymdeithasol Cymru fel yr amlinellir yn Nodyn 1(v).

4(ii)		
Gwariant ar raglenni heb fod yn ymwneud â grantiau	2017-18	2016-17
	£000	£000
Gwella a Datblygu'r Gweithlu	769	241
Hyfforddiant ar gyfer y Ddeddf	221	693
Rheoleiddio a Gwybodaeth gan gynnwys Rheoleiddio Hyfforddiant Gwaith Cymdeithasol	670	493
	1,660	1,427

Mae'r cynnydd sylweddol mewn gwariant mewn perthynas â gwella a datblygu yn cynrychioli cyllid ychwanegol a dderbyniwyd mewn Cymorth Grant yn 2018-19 i gefnogi darpariaeth swyddogaethau Gwella a Datblygu'r Gweithlu.

5	2017-18	2016-17
Costau Gweinyddol	£000	£000
Treuliau'r Cadeirydd, aelodau a staff	118	122
Costau staff eraill	94	104
Rhent o dan brydlesi Gweithredu- Llety	148	141
Costau Safleoedd eraill	260	228
Gweithdai, seminarau, hyrwyddiadau, cyhoeddiadau	118	191
Offer a meddalwedd	262	193
Rhent o dan brydlesi Gweithredu- Llungopiŵyr a Pheiriannau Ffrancio	23	11
Gweinyddu	45	37
Archwilio allanol-Gwaith archwilio	22	21
Ffioedd proffesiynol eraill	66	64
	1,156	1,112

Mae'r cynnydd mewn gwariant ar Offer a Meddalwedd yn cynrychioli buddsoddiad angenrheidiol mewn caledwedd TG i newid offer TG presennol a darparu caledwedd ychwanegol sy'n angenrheidiol oherwydd ehangu'r Gofrestr Gofal Cymdeithasol.

6 Eiddo, Peiriannau ac Offer	y flwyddyn a ddaeth i ben 31 Mawrth 2018			
	Adnewyddu Adeiladau	Celfi a Ffitiadau	Technoleg Gwybodaeth	Cyfan- symiau
	£000	£000	£000	£000
Cost				
Ar 1 Ebrill 2017	406	141	735	1,282
Ychwanegiadau yn y cyfnod		-	26	26
Gwarediadau yn y cyfnod	-	-	(102)	(102)
Ar 31 Mawrth 2018	406	141	659	1,206
Dibrisiant				
Ar 1 Ebrill 2017	322	137	621	1,080
Codwyd yn y flwyddyn	45	1	42	88
Gwarediadau yn y cyfnod	-	-	(102)	(102)
Ar 31 Mawrth 2018	367	138	561	1,066
Gwerth llyfr net				
Ar 31 Mawrth 2018	39	3	98	140
Ar 1 Ebrill 2017	84	4	114	202

	y flwyddyn a ddaeth i ben 31 Mawrth 2017			
	Adnewyddu Adeiladau	Celfi a Ffitiadau	Technoleg Gwybodaeth	Cyfan- symiau
	£000	£000	£000	£000
Cost				
Ar 1 Ebrill 2016	396	140	681	1,217
Ychwanegiadau yn y cyfnod	10	1	57	68
Gwarediadau yn y cyfnod	-	-	(3)	(3)
Ar 31 Mawrth 2017	406	141	735	1,282
Dibrisiant				
Ar 1 Ebrill 2016	272	136	588	996
Codwyd yn y flwyddyn	50	1	36	87
Gwarediadau yn y cyfnod	-	-	(3)	(3)
Ar 31 Mawrth 2017	322	137	621	1,080
Gwerth llyfr net				
Ar 31 Mawrth 2017	84	4	114	202
Ar 1 Ebrill 2016	124	4	93	221

7 Asedau Anniriaethol	y flwyddyn a ddaeth i ben 31 Mawrth 2018			
	Technoleg Gwybodaeth £000	Trwyddedau £000	Gwariant ar Ddatblygu £000	Cyfan- symiau £000
Cost				
Ar 1 Ebrill 2017	983	79	39	1,101
Ychwanegiadau yn y cyfnod	11	3	358	372
Trosglwyddiad o Ddatblygu	-	-	-	-
Gwarediadau yn y cyfnod	-	-	-	-
Ar 31 Mawrth 2018	994	82	397	1,473
Amorteiddio				
Ar 1 Ebrill 2017	817	61	-	878
Codwyd yn y flwyddyn	101	9	-	110
Gwarediadau yn y cyfnod	-	-	-	-
Ar 31 Mawrth 2018	918	70	-	988
Gwerth llyfr net				
Ar 31 Mawrth 2018	76	12	397	485
Ar 1 Ebrill 2017	166	18	39	223

	y flwyddyn a ddaeth i ben 31 Mawrth 2017			
	Technoleg Gwybodaeth £000	Trwyddedau £000	Gwariant ar Ddatblygu £000	Cyfan- symiau £000
Cost				
Ar 1 Ebrill 2016	983	79	-	1,062
Ychwanegiadau yn y cyfnod	-	-	39	39
Trosglwyddiad o Ddatblygu	-	-	-	-
Ar 31 Mawrth 2017	983	79	39	1,101
Amorteiddio				
Ar 1 Ebrill 2016	677	49	-	726
Codwyd yn y flwyddyn	140	12	-	152
Gwarediadau yn y cyfnod	-	-	-	-
Ar 31 Mawrth 2017	817	61	-	878
Gwerth llyfr net				
Ar 31 Mawrth 2017	166	18	39	223
Ar 1 Ebrill 2016	306	30	-	336

8. Offerynnau Ariannol

Gan y bodlonir gofynion ariannol Gofal Cymdeithasol Cymru gan Gymorth Grant oddi wrth Lywodraeth Cymru yn bennaf, mae offerynnau ariannol yn chwarae rôl fwy cyfyngedig o ran creu a rheoli risg nag a fyddai'n gymwys i gorff nad yw'n perthyn i'r sector cyhoeddus. Mae mwyafrif yr offerynnau ariannol yn ymwneud â contractau i brynu eitemau anariannol yn unol â phryniant disgwylidig a gofynion defnyddio Gofal Cymdeithasol Cymru, ac nid yw Gofal Cymdeithasol Cymru felly yn agored i lawer o risg credyd, risg hylifedd neu risg y farchnad.

9. Symiau masnach sy'n dderbyniadwy ac asedau cyfredol eraill	Ar 31 Mawrth	
	2018 £000	2017 £000
Symiau sy'n dod yn ddyledus o fewn blwyddyn		
Symiau masnach sy'n dderbyniadwy		
Llywodraeth Cymru	-	-
Awdurdodau Lleol	-	-
Dyledwyr y Cynllun Bwrsariaeth Gwaith Cymdeithasol	27	36
Cyrff eraill	24	19
Symiau derbyniadwy eraill		
Rhagdaliadau ac incwm cronodig	313	262
	364	317

Mae dyledwyr y Cynllun Bwrsariaeth Gwaith Cymdeithasol yn ad-daladwy dros fwy nag un flwyddyn ariannol, gyda myfyrwyr yn cytuno ar contractau ad-dalu ac yn llofnodi contractau sy'n ystyried eu hamgylchiadau unigol. Fodd bynnag, at ddibenion datgelu, mae'r holl weddillion wedi cael eu cynnwys yn ddyledus cyn pen un flwyddyn ariannol.

10. Arian parod a chyfwerth ag arian parod	2017-18 £000	2016-17 £000
Balans ar 1 Ebrill	635	309
Newid net mewn balansau arian parod a chyfwerth ag arian parod	(108)	326
Balans ar 31 Mawrth	527	635

Roedd y balansau ar 1 Ebrill 2016, 1 Ebrill 2017 a 31 Mawrth 2018 yn cael eu cadw mewn Banciau Masnachol fel arian mewn llaw.

11. Symiau masnach sy'n daladwy a rhwymedigaethau cyfredol eraill	Ar 31 Mawrth	
	2018	2017
	£000	£000
Symiau sy'n dod yn ddyledus o fewn blwyddyn		
Symiau masnach sy'n daladwy		
Trethiant Arall a Nawdd Cymdeithasol	10	8
Symiau taladwy eraill		
Croniadau ac incwm gohiriedig	356	396
	366	404

12. Ymrwymïadau Cyfalaf

Roedd ymrwymïadau cyfalaf wedi'u contractio o £29,000 ar 31 Mawrth 2018 nad oeddent fel arall wedi'u cynnwys yn y datganiadau ariannol hyn (£352,000 ar 31 Mawrth 2017).

13. Ymrwymïadau o dan Brydlesi Gweithredu	Ar 31 Mawrth	
	2018	2017
	£000	£000
Mae rhwymedigaethau o dan brydlesi gweithredu yn cynnwys:		
Tir ac Adeiladau		
Dim hwyrach na blwyddyn	115	143
Yn hwyrach na blwyddyn a dim hwyrach na phum mlynedd	14	131
Yn hwyrach na phum mlynedd	-	-
	129	274
Arall		
Dim hwyrach na blwyddyn	23	23
Yn hwyrach na blwyddyn a dim hwyrach na phum mlynedd	65	87
Yn hwyrach na phum mlynedd	-	-
	88	110

14. Rhwymedigaethau buddiannau ymddeol

(i) Staff Presennol a Phensiynwyr

Mae Gofal Cymdeithasol Cymru yn cymryd rhan mewn cynllun pensiwn a ariennir gan gyflogwyr lluosog sy'n darparu buddiannau ar oedran ymddeol arferol o 65. Mae asedau'r cynllun yn cael eu dal ar wahân i asedau Gofal Cymdeithasol Cymru ac fe'u gweinyddir gan Gyngor Bwrdeistref Sirol Rhondda Cynon Taf. Cafodd cyfran Gofal Cymdeithasol Cymru o asedau a rhwymedigaethau gwaelodol y cynllun ei nodi ar wahân am y tro cyntaf yn y prisiad actiwaraid ar 31 Mawrth 2004.

14(ii) Cynllun Pensiwn Llywodraeth Leol, cynllun â buddiannau diffiniedig

Mae'r Cynllun wedi'i gontractio allan o Gynllun Pensiwn y Wladwriaeth ar Sail Enillion (SERPS) ac nid yw'n destun gofynion pensiwn gofynnol Deddf Pensiynau 1995. Mae Rheoliadau Cynllun Pensiwn Llywodraeth Leol 1977 (rheoliad 77) yn pennu bod rhaid cyflawni prisiadau actiwaraid ar 31 Mawrth 1998, a phob tair blynedd wedi hynny. Mae'r datgeliadau isod yn gysylltiedig â Chynllun Pensiwn Cyngor Bwrdeistref Sirol Rhondda Cynon Taf ac fe'u darparwyd gan actwari'r Cynllun, sef Aon Hewitt Limited, Llundain.

14(iii) Canlyniadau o dan Safon Gyfrifyddu Ryngwladol rhif 19 (Datgeliad)

Mae'r datgeliadau isod yn gysylltiedig â'r rhwymedigaethau a ariennir yng Nghynllun Pensiwn Cyngor Bwrdeistref Sirol Rhondda Cynon Taf (y "Gronfa") sy'n rhan o'r Cynllun Pensiwn Llywodraeth Leol. Mae'r Cynllun Pensiwn Llywodraeth Leol yn gynllun budd diffiniedig a ariennir gyda'r buddion a enillwyd hyd at 31 Mawrth 2014 yn cael eu cysylltu â'r cyflog terfynol. Mae buddion ar ôl 31 Mawrth 2014 yn seiliedig ar gynllun Enillion Cyfartalog Gyrfa wedi'u Hailbrisio. Mae manylion y buddion a enillwyd dros y cyfnod a gwmpesir gan y datgeliad hwn wedi'u hamlinellu yn 'Rheoliadau Cynllun Pensiwn Llywodraeth Leol 2013' a 'Rheoliadau Cynllun Pensiwn Llywodraeth Leol (Darpariaethau Trosiannol, Arbedion a Diwygio) 2014'.

Trefniadau Ariannu / Llywodraethu y Cynllun Pensiwn Llywodraeth Leol

Mae natur a ariennir y Cynllun Pensiwn Llywodraeth Leol yn gofyn bod y Cyflogwyr a'i gyflogeion yn talu cyfraniadau i mewn i'r Gronfa, a gyfrifir ar lefel a fwriadwyd i fantoli'r rhwymedigaethau pensiwn gyda'r asedau buddsoddi. Mae gwybodaeth am y fframwaith ar gyfer cyfrifo cyfraniadau i'w talu allan wedi'i hamlinellu yn Rheoliadau Cynllun Pensiwn Llywodraeth Leol 2013 a Datganiad Strategaeth Ariannu'r Gronfa. Roedd y prisiad actiwaraid diwethaf ar 31 Mawrth 2016 ac mae'r cyfraniadau sydd i'w talu hyd at 31 Mawrth 2020 yn deillio o'r prisiad hwnnw wedi'u hamlinellu yn Nhystysgrif Cyfraddau ac Addasiadau y Gronfa. Awdurdod Gweinyddu'r Gronfa, sef Cyngor Bwrdeistref Sirol Rhondda Cynon Taf, sy'n gyfrifol am lywodraethu'r Gronfa.

Asedau

Mae Gofal Cymdeithasol Cymru yn cydnabod enillion a cholledion yn llawn, ar unwaith drwy'r Datganiad ar Wariant Net Cynhwysfawr. Yn unol â Safon Gyfrifyddu Ryngwladol rhif 19 - Buddiannau Cyflogeion (IAS 19), mae'n ofynnol i ddatgelu gwybodaeth benodol ynghylch asedau, rhwymedigaethau ac incwm a gwariant sy'n gysylltiedig â chynlluniau pensiwn. Mae'r asedau a ddyrannwyd i'r Cyflogwr yn y Gronfa yn rhai tybiannol a rhagdybir bod yr asedau wedi'u buddsoddi'n unol â buddsoddiadau'r Gronfa at ddibenion cyfrifo'r adennill sydd i'w gymhwyso i'r asedau tybiannol hyn dros y cyfnod cyfrifyddu. Mae'r Gronfa yn fawr ac mae cyfran sylweddol o'i hasedau yn fuddsoddiadau hylif. O ganlyniad ni fydd unrhyw gyfyngiad sylweddol ar realeiddio asedau os oes angen gwneud taliad mawr o'r Gronfa mewn perthynas â rhwymedigaethau cyflogwr. Mae'r asedau wedi'u buddsoddi mewn rhychwant amrywiol o fuddsoddiadau a dangosir rhaniad bras yr asedau ar gyfer y Gronfa yn ei chyfanrwydd (ar sail data a gyflenwyd gan yr Awdurdod Gweinyddu) yn y datgeliadau wedi'u rhannu yn ôl buddsoddiadau dyfynedig ac annfyfynedig.

Gall yr Awdurdod Gweinyddu fuddsoddi cyfran fach o fuddsoddiadau'r Gronfa yn asedau rhai o'r cyflogwyr sy'n cyfranogi yn y Gronfa os yw'n rhan o'u strategaeth fuddsoddi fantoledig.

Risgiau yn gysylltiedig â'r Gronfa mewn perthynas â chyfrifyddu

Cyfnewidioldeb Asedau

Caiff y rhwymedigaethau a ddefnyddir at ddibenion cyfrifyddu eu cyfrifo gan ddefnyddio cyfradd ddisgownt a osodwyd gan gyfeirio at arenillion bondiau corfforaethol. Os yw asedau'n tanberfformio, bydd hyn yn creu diffyg yn y cyfrifon. Mae'r Gronfa yn dal cyfran sylweddol o asedau twf, sydd, er y disgwylir iddynt berfformio'n well na bondiau corfforaethol yn y tymor hir, yn creu cyfnewidioldeb a risg yn y tymor byr mewn perthynas â ffigurau cyfrifyddu.

Newidiadau mewn Arenillion Bondiau

Bydd gostyngiad mewn arenillion bondiau corfforaethol yn cynyddu'r gwerth a bennir ar y rhwymedigaethau at ddibenion cyfrifyddu, er bydd hyn yn cael ei wrthbwysu fymryn gan y cynnydd yn yr asedau o ganlyniad i hynny.

Risg Chwyddiant

Mae mwyafrif y rhwymedigaethau pensiwn yn gysylltiedig naill ai â chyflog neu chwyddiant prisiau. Bydd disgwyliadau chwyddiant uwch yn arwain at werth rhwymedigaeth uwch. Mae'r asedau naill ai heb effeithio arnynt neu'n cydberthyn yn fras â chwyddiant gan olygu y bydd cynnydd mewn chwyddiant yn cynyddu'r diffyg.

Prif Dybiaethau	31-Maw-18 (% pa)	31-Maw-17 (% pa)	31-Maw-16 (% pa)
Cyfradd Ddisgownt	2.6	2.6	3.5
Chwyddiant Mynegai Prisiau Manwerthu	3.1	3.1	2.9
Chwyddiant Mynegai Prisiau Defnyddwyr	2.0	2.0	1.8
Cynnydd mewn Pensiwn	2.0	2.0	1.8
Cyfradd ailbriso cyfrifon pensiwn	2.0	2.0	1.8
Cynnydd mewn Cyflogau	3.3	3.3	3.3

Tybiaeth Marwoldeb

Mae'r tybiaethau marwoldeb wedi'u seilio ar brofiad marwoldeb gwirioneddol diweddar aelodau yn y Gronfa ac yn caniatáu ar gyfer gwelliannau

Disgwyliad Oes

Mae mwyafrif rhwymedigaethau'r Gronfa i ddarparu buddion dros oes yr aelod ar ôl ymddeol, felly bydd cynnydd mewn disgwyliad oes yn arwain at gynnydd yn y rhwymedigaethau.

Cyflogwyr sy'n Ymadael

Gall fod rhaid i gyflogwyr sy'n gadael y Gronfa (neu eu gwarantwr) wneud taliad ymadael i dalu unrhyw ddiffyg mewn asedau yn erbyn eu rhwymedigaethau pensiwn. Os nad yw'r cyflogwr (neu warantwr) yn gallu talu'r taliad ymadael hwn, gall y rhwymedigaeth mewn rhai amgylchiadau ddisgyn ar gyflogwyr eraill yn y Gronfa. Ymhellach, efallai na fydd yr asedau adeg ymadael mewn perthynas â 'rhwymedigaethau amddifad', o edrych yn ôl, yn ddigonol i dalu'r rhwymedigaethau. Gall y risg hon ddisgyn ar gyflogwyr eraill. Ar hyn o bryd mae 'rhwymedigaethau amddifad' yn gyfran fach o'r rhwymedigaethau cyffredinol yn y Gronfa.

Amcangyfrifir mai £0.87M yw cyfraniadau rheolaidd y Cyflogwr i'r Gronfa ar gyfer y cyfnod cyfrifyddu yn dod i ben 31 Mawrth 2019. Dyddiad y prisiad actiwaraid llawn diwethaf o fuddiannau wedi'u hariannu LGPS y Gofal Cymdeithasol Cymru oedd 31 Mawrth 2016 a hyd y rhwymedigaethau yw 23.4 o flynyddoedd.

disgwyliedig o ran marwoldeb yn y dyfodol. Mae disgwyliadau oes sampl yn deillio o'r tybiaethau marwoldeb hyn wedi'u dangos isod.

Disgwyliad oes tybiedig yn 65 oed	31-Maw-18	31-Maw-17
Dynion		
Aelod yn 65 oed ar y dyddiad cyfrifyddu	22.9	22.8
Aelod yn 45 oed ar y dyddiad cyfrifyddu	25.1	25.0
Menywod		
Aelod yn 65 oed ar y dyddiad cyfrifyddu	25.0	24.9
Aelod yn 45 oed ar y dyddiad cyfrifyddu	27.3	27.2

Dyranriad Asedau	Gwerth ar 31 Mawrth 2018			Gwerth ar 31 Mawrth 2017
	Dyfynedig	Annyfynedig	Cyfanswm	
Ecwitïau	74.8%	0.0%	74.8%	72.6%
Eiddo	5.4%	0.0%	5.4%	5.9%
Bondiau'r Llywodraeth	8.5%	0.0%	8.5%	9.4%
Bondiau Corfforaethol	9.4%	0.0%	9.4%	10.0%
Arian Parod	1.9%	0.0%	1.9%	2.1%
Arall	0.0%	0.0%	0.0%	0.0%
Cyfanswm	100.0%	0.0%	100.0%	100.0%

Cysoni'r Statws a Ariennir i'r Datganiad ar y Sefyllfa Ariannol	Gwerth ar 31 Mawrth 2018	Gwerth ar 31 Mawrth 2017
	(£M)	(£M)
Gwerth teg yr Asedau	18.15	16.32
Gwerth presennol rhwymedigaeth buddiannau diffiniedig a ariennir	18.79	17.20
Statws yn cael ei Ariannu	(0.64)	(0.88)
Effaith y lleiafswm gofyniad ariannu / terfyn uchaf asedau	0.00	0.00
(Rhwymedigaeth) a gydnabyddir ar y Datganiad ar y Sefyllfa Ariannol	(0.64)	(0.88)

Roedd rhaniad y rhwymedigaeth ddiffiniedig ar y dyddiad prisiad diwethaf rhwng y categorïau aelodau amrywiol fel a ganlyn:

Aelodau Gweithredol	62%
Pensiynwyr Gohiriedig	22%
Pensiynwyr	16%

Symiau a gydnabyddir yn y Gwariant Net Cynhwysfawr	Blwyddyn yn dod i ben 31-Mawrth-18 (£M)	Blwyddyn yn dod i ben 31-Mawrth-17 (£M)
Cost Gweithredu		
Cost gwasanaeth presennol (1)	0.90	0.65
Cost gwasanaeth blaenorol (yn cynnwys cwtogiadau)	0.00	0.00
Cost setliadau	0.00	0.00
Cost Ariannu		
Llog ar rwymedigaeth buddiannau diffiniedig net	0.01	0.01
Cost pensiwn a gydnabuwyd yn y Gwariant Net	0.91	0.66
Ailfesuriadau mewn Gwariant Cynhwysfawr Arall		
Adennill ar asedau'r cynllun (uwchlaw) hynny a gydnabyddir mewn llog net	(0.40)	(2.12)
(Enillion)/colledion actiwaraidd yn sgil newid mewn rhagdybiaethau ariannol	0.00	3.82
(Enillion)/colledion actiwaraidd yn sgil newid mewn rhagdybiaethau demograffig	0.00	(0.78)
(Enillion)/colledion actiwaraidd yn sgil profiad rhwymedigaethau	0.05	(0.43)
Cyfanswm a gydnabuwyd mewn Gwariant Cynhwysfawr Arall	(0.35)	0.49
Cyfanswm a gydnabuwyd mewn Cyfanswm Gwariant Cynhwysfawr	0.56	1.15
(1) Mae'r gost gwasanaeth presennol yn cynnwys lwfans ar gyfer costau gw einyddu (£M)	0.01	0.01

Newidiadau i werth presennol y rhwymedigaeth buddiannau diffiniedig	Blwyddyn yn dod i ben 31-Mawrth-18 (£M)	Blwyddyn yn dod i ben 31-Mawrth-17 (£M)
Rhwymedigaeth agoriadol buddiannau diffiniedig	17.20	13.27
Cost gwasanaeth presennol	0.90	0.65
Cost Llog ar Rwymedigaeth Buddiannau Diffiniedig	0.45	0.47
Cyfraniadau gan gyfranogwyr	0.21	0.20
(Enillion)/colledion actiwaraidd yn sgil newidiadau mewn rhagdybiaethau ariannol	0.00	3.82
(Enillion)/colledion actiwaraidd yn sgil newidiadau mewn rhagdybiaethau demograffig	0.00	(0.78)
(Enillion) actiwaraidd yn sgil profiad rhwymedigaethau	0.05	(0.43)
Buddiannau net a dalwyd allan	(0.02)	0.00
Cost gwasanaeth blaenorol (yn cynnwys cwtogiadau)	0.00	0.00
Cynnydd net mewn rhwymedigaethau o warediadau/caffaeliadau	0.00	0.00
Setliadau	0.00	0.00
Rhwymedigaeth derfynol buddiannau diffiniedig	18.79	17.20

Newidiadau i Werth Teg Asedau yn ystod y Flwyddyn	Blwyddyn yn dod i ben 31-Mawrth-18	Blwyddyn yn dod i ben 31-Mawrth-17
	(£M)	(£M)
Gwerth teg agoriadol yr asedau	16.32	12.82
Incwm llog ar asedau	0.44	0.46
Ailfesur enillion ar asedau	0.40	2.12
Cyfraniadau gan y Cyflogwr	0.80	0.72
Cyfraniadau gan y Cyfranogwyr	0.21	0.20
Buddiannau net a dalwyd allan	(0.02)	0.00
Cynnydd net mewn asedau o warediadau a chaffaeliadau	0.00	0.00
Setliadau	0.00	0.00
Gwerth teg terfynol yr asedau	18.15	16.32

Adenillion Gwirioneddol ar Asedau	Gwerth ar 31-Mawrth-18	Gwerth ar 31-Mawrth-17
	(£M)	(£M)
Incwm llog ar asedau	0.44	0.46
Ailfesur enillion ar asedau	0.40	2.12
Adenillion gwirioneddol ar asedau	0.84	2.58

Amcangyfrif o gost pensiynau yn y dyfodol

Buddiannau a Ariennir

Darparwn amcangyfrif o'r costau i wariant cynhwysfawr ar ddarparu gwasanaethau yn y dyfodol, ar sail y rhagdybiaethau a amlinellwyd uchod.

Dadansoddiad o'r swm a godir mewn gwariant cynhwysfawr arall ar ddarparu gwasanaethau y flwyddyn nesaf	Blwyddyn yn dod i ben 31 Mawrth 2019 (£M)
Cost gwasanaeth presennol	0.93
Llog ar rwymedigaeth buddiant diffiniedig net	0.01
Cyfanswm amcangyfrif cost pensiynau	0.94

Allowance for administration expenses included in the Current Service Cost (£m)	0.02
Estimated pensionable payroll over the period ending 31 March 2017 (£m)	3.01

Dadansoddiad o Sensitifrwydd

Mae effaith fras newid y prif dybiaethau ar werth presennol y rhwymedigaeth buddion diffiniedig a ariennir ar 31 Mawrth 2018 a'r gost amcanol ar gyfer y flwyddyn yn dod i ben 31 Mawrth 2019 wedi'i nodi isod.

Ym mhob achos, dim ond y dybiaeth a grybwyllir sydd wedi'i newid; mae'r holl dybiaethau eraill yn aros yr un fath a rhoddir crynodeb ohonynt uchod.

Buddiannau LGPS wedi'u Hariannu

Tybiaeth cyfradd ddisgownt			
Addasiad i'r gyfradd ddisgownt	+0.1% y.f.	Ffigur Sylfaenol	-0.1% y.f.
Gwerth presennol cyfanswm y rhwymedigaeth (£M)	18.36	18.79	19.23
% newid yng ngwerth presennol cyfanswm y rhwymedigaeth	-2.3%	-	2.4%
Cost gwasanaeth ragamcanol (£M)	0.90	0.93	0.96
Amcan o % newid yng nghost gwasanaeth ragamcanol	-3.1%	-	3.2%

Cyfradd cynnydd cyffredinol mewn cyflogau			
Addasiad i'r gyfradd cynnydd mewn cyflogau	+0.1% y.f.	Ffigur Sylfaenol	-0.1% y.f.
Gwerth presennol cyfanswm y rhwymedigaeth (£M)	18.91	18.79	18.67
% newid yng ngwerth presennol cyfanswm y rhwymedigaeth	0.7%	-	-0.7%
Cost gwasanaeth ragamcanol (£M)	0.93	0.93	0.93
Amcan o % newid yng nghost gwasanaeth ragamcanol	0.0%	-	0.0%

Cyfradd cynnydd i bensiynau mewn taliadau a rhagdybiaeth pensiynau gohiriedig, a chyfradd ailbriso'r rhagdybiaeth cyfrifon pensiwn			
Addasiad i'r gyfradd cynnydd mewn pensiynau	+0.1% y.f.	Ffigur Sylfaenol	-0.1% y.f.
Gwerth presennol cyfanswm y rhwymedigaeth (£M)	19.11	18.79	18.48
% newid yng ngwerth presennol cyfanswm y rhwymedigaeth	1.7%	-	-1.7%
Cost gwasanaeth ragamcanol (£M)	0.96	0.93	0.90
Amcan o % newid yng nghost gwasanaeth ragamcanol	3.2%	-	-3.1%

Tybiaeth marwoldeb ar ôl ymddeol*			
Addasiad i dybiaeth y gyfradd oedran marwoldeb	-1 flwyddyn	Ffigur Sylfaenol	+1 flwyddyn
Gwerth presennol cyfanswm y rhwymedigaeth (£M)	19.35	18.79	18.24
% change in present value of total obligation	3.0%	-	-2.9%
Cost gwasanaeth ragamcanol (£M)	0.96	0.93	0.90
Amcan o % newid yng nghost gwasanaeth ragamcanol	3.7%	-	-3.7%

* A rating of +1 year means that members are assumed to follow the mortality pattern of the base table for an individual that is 1 year older than them.

15. Darpariaethau a Rhwymedigaethau Digwyddiadol a ddatgelwyd o dan IAS 37

Fe allai'r cytundebau prydles mewn perthynas â'n Swyddfeydd yng Nghaerdydd a Llanelwy fynnu y dylai unrhyw newidiadau, ychwanegiadau a rhaniadau gael eu dileu pan ddaw'r brydles i ben. Nid oes unrhyw ddarpariaeth wedi'i gwneud am fod y rhwymedigaeth hon yn ansicr ac mae'n amodol ar y landlord yn gofyn am y dileu.

16. Trafodion Partïon Cysylltiedig

Yn ystod y flwyddyn, mae Gofal Cymdeithasol Cymru wedi cael amrywiol drafodion perthnasol gyda Llywodraeth Cymru sy'n cael ei hystyried yn barti cysylltiedig. Roedd y trafodion a'r balansau fel a ganlyn:

	2018-19	2017-18
Incwm	£18.885m	£11.014m
Gwariant	£0.026m	£0.024m
Balans Dyledwyr ar 31 Mawrth	£0.006m	£0.012m
Balans Credydwr ar 31 Mawrth	£0.001m	-

Aelodau Bwrdd a Staff Gofal Cymdeithasol Cymru

Ni fu unrhyw gyflogeion, gan gynnwys staff rheoli allweddol, yn ymwneud yn uniongyrchol neu'n anuniongyrchol ag unrhyw drafodion gyda Gofal Cymdeithasol Cymru yn ystod y flwyddyn, ar wahân i hawliadau treuliau arferol, taliadau cyflog ac ati. Mae gwybodaeth am staff rheoli allweddol wedi'i chynnwys yn yr Adroddiad Cydnabyddiaeth Ariannol.

Bu trafodion gydag amrywiol sefydliadau cysylltiedig yn ystod y flwyddyn. Nid oedd y trafodion hyn gydag aelodau unigol y Bwrdd ond gyda'r sefydliad lle'r oedd yr aelod o'r Cyngor naill ai'n cael ei gyflogi neu'n cael ei dalu ganddynt yn ystod y flwyddyn. Roedd y trafodion fel a ganlyn:

Aelod o'r Bwrdd	Perthnasoedd a'r sefydliad cysylltiedig	Gwariant yn 2017-18 (£)	Gwariant yn 2016-17 (£)
Kelly Andrews (Cyngor Gofal Cymru) <i>Diwedd tymor yr aelod 31.3.17</i>	Trefnydd Rhanbarthol GMB	0	4,752
Simon Hancock (Cyngor Gofal Cymru) <i>Diwedd tymor yr aelod 31.3.17</i>	Cynghorydd Sir – Cyngor Sir Penfro	0	39,920
	Aelod Annibynnol – Bwrdd Iechyd Prifysgol Hywel Dda	0	2,500
Jenny Williams (Cyngor Gofal Cymru) <i>Diwedd tymor yr aelod 31.3.17</i>	Cyfarwyddwr Gwasanaethau Cymdeithasol – Cyngor Bwrdeistref Sirol Conwy	0	51,351
Emma Britton	Gweithiwr Cymdeithasol Hunangyflogedig – Cyngor Dinas a Sir Abertawe	641,254	0
Abigail Harris	Cyfarwyddwr Gweithredol – Bwrdd Iechyd Prifysgol Caerdydd a'r Fro	6,024	0
Joanne Kember	Fferyllydd Locwm Hunangyflogedig – Bwrdd Iechyd Lleol Prifysgol Betsi Cadwaladr	125	0
Jane Moore	Cyfarwyddwr – Practice Solutions Ltd	8,555	0
Aled Roberts	Ymgynghorydd – Prifysgol Metropolitan Caerdydd i Chewfwr 2018	9,400	0

Nid oedd unrhyw drafodiadau o ran incwm gyda'r sefydliadau cysylltiedig a nodir uchod.

Yn ogystal, cafodd Aled Roberts ei apwyntio fel ymgynghorydd Lywodraeth Cymru ym mis Chwefror 2018. Mae'r holl trafodiadau a balansau wedi'u nodi yn y tabl uchod.

Yr unig balans Credydwy'r ar 31 Mawrth 2017 oedd £396 gyda'r GMB.

Peter Max yw'r Rheolwr Gyfarwyddwr Integra Community Living Options Ltd. Talodd Integra £150 0 ffioedd cofrestru ar ran ei rheolwyr cofrestredig yn 2017-18.

Mae ein Cadeirydd yn Aelod o Gyngor Prifysgol Cymru hefyd, ac yn Gadeirydd Pwyllgor Archwilio a Risg Prifysgol Cymru y Drindod Dewi Sant. Roedd y trafodion gwariant gyda Phrifysgol Cymru yn £918 a gyda Phrifysgol Cymru y Drindod Dewi Sant yn £2,104. Roedd Balansau Credydwy'r o £918 gyda Phrifysgol Cymru ar 31 Mawrth 2018 a £288 gyda Phrifysgol Cymru Dewi Sant.

Yn ogystal, roedd dau aelod o'n bwrdd yn aelodau o'r Byrddau Partneriaeth Rhanbarthol a oedd yn derbyn cyllid grant gan Gofal Cymdeithasol Cymru. Roedd y trafodion fel a ganlyn:

Aelod o'r Bwrdd	Rôl	Bwrdd Partneriaeth Rhanbarthol	Gwariant yn 2017-18 (£)
Abigail Harris	Aelod	Bwrdd Partneriaeth Rhanbarthol Caerdydd a'r Fro	56,036
Carl Cooper	Dirprwy Gadeirydd	Bwrdd Partneriaeth Rhanbarthol Powys	40,574

Noder fod y taliadau yn y tabl uchod wedi eu gwneud i'r awdurdod lleol a enwebwyd i'r Byrddau Partneriaeth Rhanbarthol sef Cyngor Dinas Caerdydd (Caerdydd a'r Fro) a Cyngor Sir Powys (Powys).

17. Asedau Trydydd Parti

Nid yw Gofal Cymdeithasol Cymru yn cadw unrhyw asedau trydydd parti lle mae'n gweithredu fel ceidwad neu fel ymddiriedolwr ynddynt.

18. Digwyddiadau ar ôl y cyfnod adrodd

Ni fu unrhyw ddigwyddiadau ar ôl y cyfnod adrodd, y mae'n rhaid addasu datganiadau blynyddol 31 Mawrth 2018 ar eu cyfer.

19. Trosglwyddo Swyddogaethau

Ar 1 Ebrill 2017, er mwyn uno swyddogaethau rheoleiddio'r gweithlu, datblygu'r gweithlu a gwella gwasanaethau mewn un sefydliad, cafodd swyddogaethau gwella gwasanaethau'r Asiantaeth Gwella Gwasanaethau Cymdeithasol eu trosglwyddo i Gofal Cymdeithasol Cymru. Ni chafodd unrhyw asedau na rhwymedigaethau eu trosglwyddo, ond cafodd y Cymorth Grant a dderbynnir gan Lywodraeth Cymru ei gynyddu i ariannu'r gwariant ychwanegol, gan gynnwys trosglwyddo tri aelod o staff.



Gofal Cymdeithasol **Cymru**
Social Care **Wales**



Ariennir gan
Lywodraeth Cymru
Funded by
Welsh Government

Adroddiad Blynyddol a Chyfrifon 2017–2018