

Briff Ymchwil: Y sector Ilaeth

Mehfin 2018



Cynulliad Cenedlaethol Cymru yw'r corff sy'n cael ei ethol yn ddemocrataidd i gynrychioli buddiannau Cymru a'i phobl, i ddeddfu ar gyfer Cymru, i gytuno ar drethi yng Nghymru, ac i ddwyn Llywodraeth Cymru i gyfrif.

Gallwch weld copi electronig o'r ddogfen hon ar wefan y Cynulliad Cenedlaethol:
www.cynulliad.cymru/ymchwil

Gellir cael rhagor o gopïau o'r ddogfen hon mewn ffurfiau hygyrch, yn cynnwys Braille, print bras, fersiwn sain a chopïau caled gan:

Senedd Ymchwil
Cynulliad Cenedlaethol Cymru
Tŷ Hywel
Bae Caerdydd
CF99 1NA

E-bost: **Jessica.Laimann@cynulliad.cymru**
Twitter: **[@SeneddYmchwil](https://twitter.com/SeneddYmchwil)**
Blog: **SeneddYmchwil.blog**

© **Hawlfraint Comisiwn Cynulliad Cenedlaethol Cymru 2018**

Ceir atgynhychu testun y ddogfen hon am ddim mewn unrhyw fformat neu gyfrwng cyn belled ag y caiff ei atgynhychu'n gywir ac na chaiff ei ddefnyddio mewn cyd-destun camarweiniol na difriol. Rhaid cydnabod mai Comisiwn Cynulliad Cenedlaethol Cymru sy'n berchen ar hawlfraint y deunydd a rhaid nodi teitl y ddogfen.

Briff Ymchwil: Y sector Ilaeth

Awdur: Jessica Laimann

Dyddiad: Mehefin 2018

Rhif yr ymholiad: RS/18/6157-1

Trosolwg o'r papur:

Mae'r papur briffio hwn yn rhoi trosolwg o'r sector Ilaeth yng Nghymru. Mae'n nodi effaith prisiau Ilaeth byd-eang ar ffermwyr yng Nghymru a'r DU, cost cynhyrchu, newid o ran ffiniau elw'r gadwyn gyflenwi, contractau Ilaeth yng Nghymru, perfformiad ffermydd Ilaeth Cymru, ac effeithiau posibl gadael yr Undeb Ewropeaidd.

Mae'r Gwasanaeth Ymchwil yn cydnabod y gymrodoriaeth seneddol a roddwyd i Jessica Laimann gan Gyngor Ymchwil y Celfyddydau a Dyniaethau, a alluogodd i'r papur hwn gael ei gwblhau.



Cynnwys

1. Cyflwyniad	3
2. Prisiau wrth giât y fferm yn y DU	4
3. Newid byd-eang o ran prisiau	5
4. Ffin elw'r gadwyn cyflenwi cynnyrch Ilaeth.....	7
5. Cyflenwadau Ilaeth.....	9
6. Cynhyrchwyr Ilaeth Cymru	10
7. Cynhyrchion Ilaeth a gynhyrchwyd yng Nghymru.....	11
8. Contractau Ilaeth sydd ar gael yng Nghymru	12
9. Perfformiad ffermydd Ilaeth Cymru	13
10. Codau ymarfer rhwng cynhyrchwyr a phroseswyr Ilaeth.....	14
11. Y diwydiant Ilaeth a gadael yr Undeb Ewropeaidd.....	16
12. Ffynonellau allweddol	18

1. Cyflwyniad

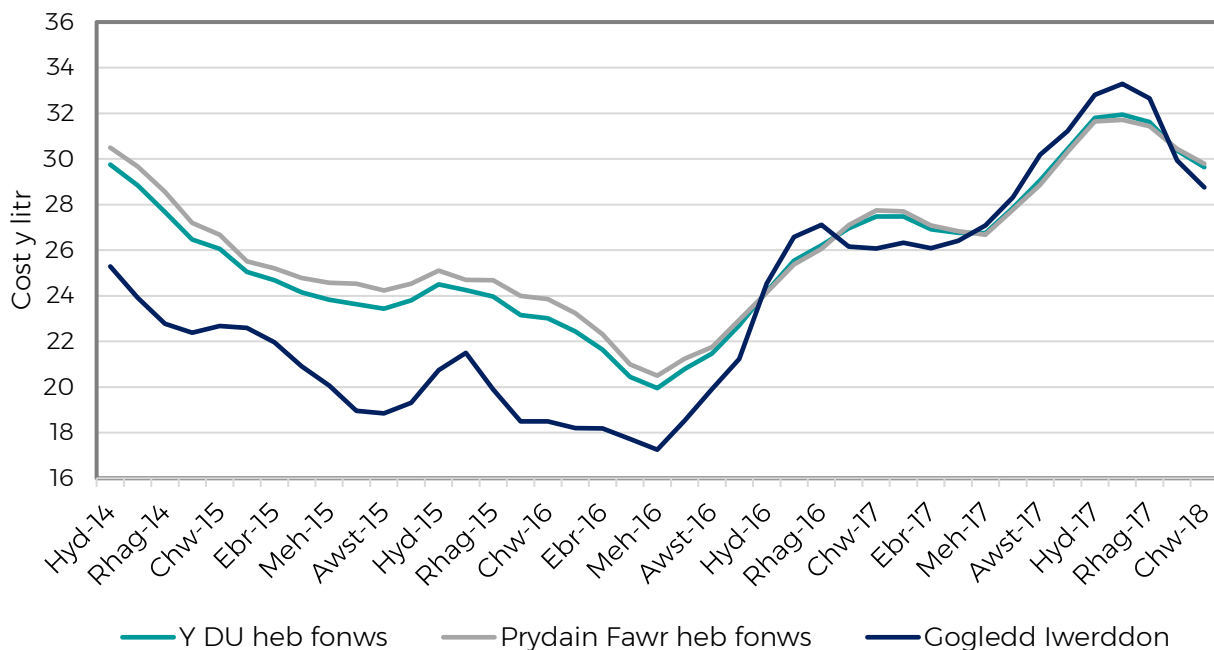
Mae'r papur ymchwil hwn yn rhoi trosolwg o sefyllfa bresennol y sector Ilaeth yn y DU, gan gyfeirio'n benodol at y diwydiant Ilaeth yng Nghymru. Ffermio Ilaeth yw un o'r sectorau amaethyddol mwyaf yn y DU ac mae'n gyfrifol am oddeutu **13.9% o gynnyrch amaethyddol y DU** yn ôl gwerth yn 2016, a **32% yng Nghymru** yn 2017. Mae nifer y ffermwyr Ilaeth yng Nghymru yn **parhau i ostwng**, er gwaethaf gwelliant diweddar yn y cydbwysedd cyflenwi/galw byd-eang a phrisiau cynyddol wrth giât y fferm. Rhwng 2016 a 2017, cododd gwerth Ilaeth a chynnyrch Ilaeth yng Nghymru **£134 miliwn (35%)**. Mae hyn yn gwrthbwysu cyfnod o **or-gyflenwi a galw swrth**, a arweiniodd yn flaenorol at **ostyngiad o 30.6% (£168 miliwn)** yng ngwerth Ilaeth a chynnyrch Ilaeth Cymru rhwng 2014 a 2016.

2. Prisiau wrth giât y fferm yn y DU

Ystyr pris wrth giât y fferm yw'r pris cyfartalog a delir i gynhyrchwyr Ilaeth. **Y pris Ilaeth cyfartalog yn y DU** ym mis Chwefror 2018 oedd 29.64 ceiniog y litr (ppl). Roedd hwn yn 2.17 ceiniog y litr (8%) yn uwch nag ym mis Chwefror 2017. Mae prisiau Ilaeth wedi bod yn codi bron yn gyson ers mis Gorffennaf 2016, gyda gostyngiad diweddar ar ôl y pris uchaf o 31.94 ceiniog y litr ym mis Tachwedd 2017 (Ffigur 1).

Roedd y cynnyrch cyfartalog fesul buwch ym mis Chwefror 2018 yn 27.54 litr/y dydd, sy'n ostyngiad o 0.2% o'i gymharu â'r un mis yn 2017. Yn ôl **Costiadau Ilaeth Promar**, mae cyfuno prisiau Ilaeth â swm y Ilaeth ar hyn o bryd yn rhoi cyfanswm gwerth Ilaeth o £40,869, sef £3,678 (9.9%) yn fwy na'r flwyddyn flaenorol.

Prisiau cyfartalog wrth giât y fferm ar gyfer y DU, Prydain Fawr a Gogledd Iwerddon



Ffigur 1: Prisiau Ilaeth wrth giât y fferm mewn ceiniog y litr (ppl) ar gyfer y DU, Prydain Fawr a Gogledd Iwerddon. Ffynhonnell: Defra Farmgate drwy AHDB Dairy.

3. Newid byd-eang o ran prisiau

Arweiniodd anwadalrwydd yn y farchnad a oedd yn gysylltiedig â'r gwaharddiad ar fewnforio o Rwsia at ostyngiad byd-eang ym mhris Ilaeth yn 2014. Parhaodd y dirywiad drwy gydol 2015 a dechrau 2016, ac effeithiwyd ymhellach arno gan gynhyrchiant Ilaeth cryf yn y rhanbarthau allforio mwyaf a gostyngiad yn y galw o Tsieina.

Yn ystod hanner cyntaf 2016, roedd y diwydiant yn destun her ychwanegol o ran llai o alw o wledydd a oedd yn allforio olew, oherwydd y pris olew a oedd yn gostwng. Ynghyd â doler yr Unol Daleithiau a oedd yn cryfhau, a chael gwared ar gwotâu cynhyrchu yr UE, gostyngodd prisiau ym mis Gorffennaf 2016 i 60% y lefelau yr oeddent yn 2013.

Fodd bynnag, cyfrannodd gostyngiad o ran cynhyrchu, ochr yn ochr â galw sefydlog, at gynnydd o ran prisiau Ilaeth yn ail hanner 2016. Yn ddiweddar, mae'r bwlch cynhyrchu hwn yn cael ei lenwi, i raddau helaeth, yn yr UE gan ragor o gynhyrchion yn yr Eidal, Gwlad Pwyl, Ffrainc a'r DU, a disgwylir i hyn arafu'r cynnydd yn y prisiau.

Mae pris menyn wedi bod yn arbennig o gryf yn ystod hanner cyntaf 2017, a bu hyn yn rhannol gyfrifol am y cynnydd byd-eang yng ngwerth cynhyrchion Ilaeth. Cyrhaeddodd prisiau menyn eu prisiau uchaf ym mis Awst a Medi 2017. Ar yr un pryd, gostyngodd prisiau Powdwr Llaeth Sgim (SMP) drwy gydol y rhan fwyaf o 2017 oherwydd cynnydd yn stoc ymyrrol yr EU. Oherwydd stociau presennol, **ni fydd y Comisiwn Ewropeaidd yn prynu SMP yn ymyrrol**. Felly, gallai prisiau SMP barhau i ostwng, gan ddargyfeirio solidau Ilaeth i ffrydiau cynnyrch eraill.

Mae prisiau Ilaeth wrth giât y fferm wedi cynyddu'n gyson rhwng mis Ionawr a Hydref 2017. Yn ddiweddarach yn 2017, cafodd nifer o brisiau eu rhewi a chyhoeddodd cyflenwyr doriadau i'r pris ar gyfer 2018. Yn ôl **adroddiad chwarterol diweddaraf Rabobank**, mae prisiau Ilaeth wedi dod o dan bwysau cynyddol ar ddechrau 2018 oherwydd twf yn y nifer dros ben y gellir eu hallforio. Mae rhaglen fewnforio gyson o Tsieina, yn ogystal ag amodau tywydd gwael yn Seland Newydd, Ewrop ac Awstralia wedi rhoi rhywfaint o ryddhad annisgwyl. Ar gyfer ail chwarter 2018, mae cynhyrchu brig yn Hemisffer y Gogledd yn dal i fygwth marchnadoedd byd eang, ond ni ddisgwylir iddynt orlethu'r farchnad fyd-eang yn llwyr.

Mae'r rhan fwyaf o brynwyr wedi **parhau i ostwng eu prisiau** ers dechrau 2018. Fe wnaeth First Milk, sy'n prynu Ilaeth gan draean o ffermydd Ilaeth Cymru, leihau

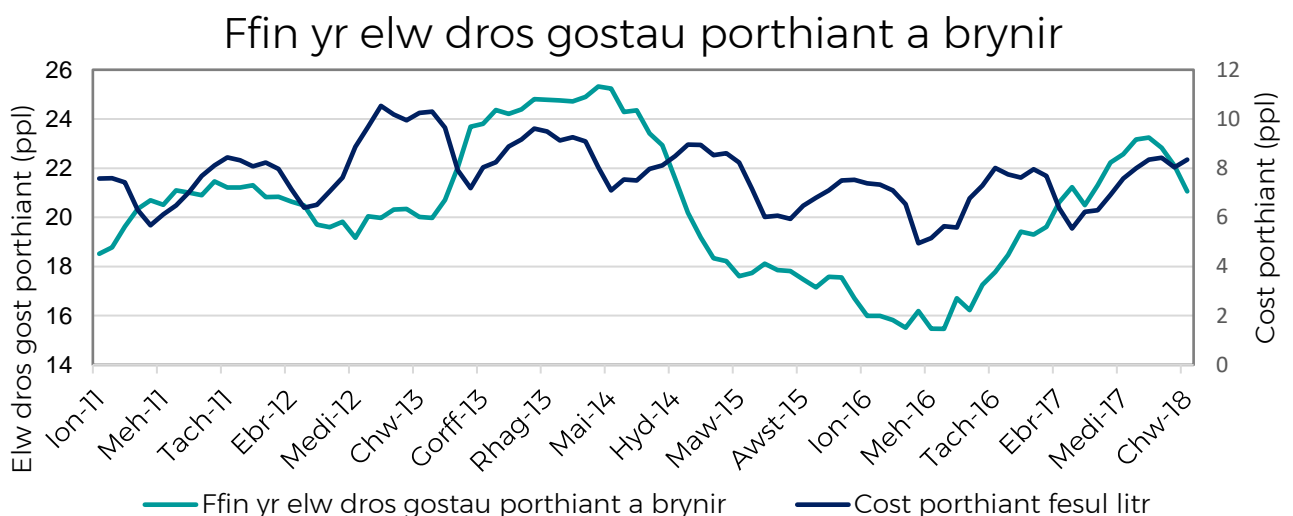
prisiau i 26 ceiniog y litr ym mis Ebrill 2018, a chyhoeddodd Müller **ostyngiad pris o 0.5 ceiniog y litr ar gyfer mis Mai 2018**. Ar yr un pryd, cynyddodd Arla ei **bris Ilaeth ym mis Ebrill 2018 gan 0.32 ceiniog y litr** o ganlyniad i'w ddulliau llyfnhau arian cyfred.

Amddiffynnir ffermwyr Ilaeth yng Nghymru rhag eithafoedd ansefydlogrwydd byd-eang yn rhannol gan fentrau gan yr UE, fel y **Cymorth Storio Preifat** o dan Drefniant Cyffredin ar gyfer Marchnadoedd. Er gwaethaf hyn, mae'r diwydiant Ilaeth yng Nghymru yn parhau i fod yn agored i dueddiadau yn y farchnad fyd-eang, gan nad yw ymyrraeth y DU a'r UE, **yn ôl Undeb Amaethwyr Cymru (FUW)**, yn ddigon i amsugno'r holl ansefydlogrwydd. Ynghyd â chynnydd disgwylidig mewn prisiau porthiant, gallai prisiau wrth giât y fferm sy'n parhau i wanhau gael **effaith sylweddol ar ffiniau elw ffermydd Ilaeth**.

Cost Cynhyrchu

Mae costau cyffredinol porthiant wedi lleihau ers 2014, gyda phris porthiant cyfartalog yn 2014 yn 8.34 ceiniog y litr o gymharu â 7.24 ceiniog y litr ar gyfer 2017 (gostyngiad o 13.2%). Hefyd, gostyngodd ffin yr elw dros borthiant a brynir (MOPF) 8.8% dros yr un cyfnod. Bu cynnydd byrdymor mewn MOPF o 15.47 ceiniog y litr ym mis Gorffennaf 2016 i 23.25 ceiniog y litr ym mis Tachwedd 2017 (50%), ac yna gostyngiad yn ôl i 21.06 ceiniog y litr erbyn mis Chwefror 2018 (Ffigur 2).

Mae'r cyfrifiad ffin elw dros borthiant a brynir hwn yn adlewyrchu newidiadau o ran pris bwyd anifeiliaid, sef y gost fwyaf ar gyfer cynhyrchu Ilaeth. Nid yw'n ystyried yr holl ffactorau, ac mae nifer o elfennau eraill sy'n effeithio ar y ffin elw fesul buwch.

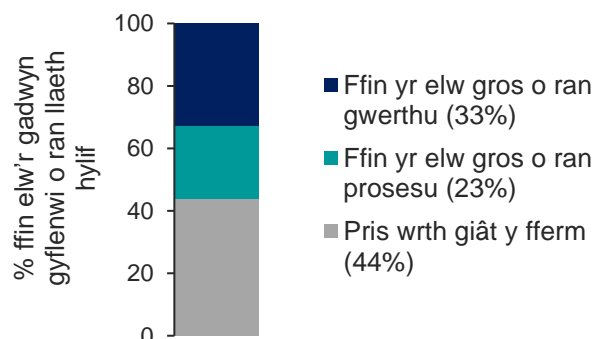


Ffigur 2: MOPF (ffin yr elw dros borthiant a brynir) a chostau bwydo o 2011 hyd heddiw. Ffynhonnell: Costiadau Ilaeth Promar Milkfinder drwy dairy.ahdb.org.uk

4. Ffin elw'r gadwyn cyflenwi cynnyrch Ilaeth

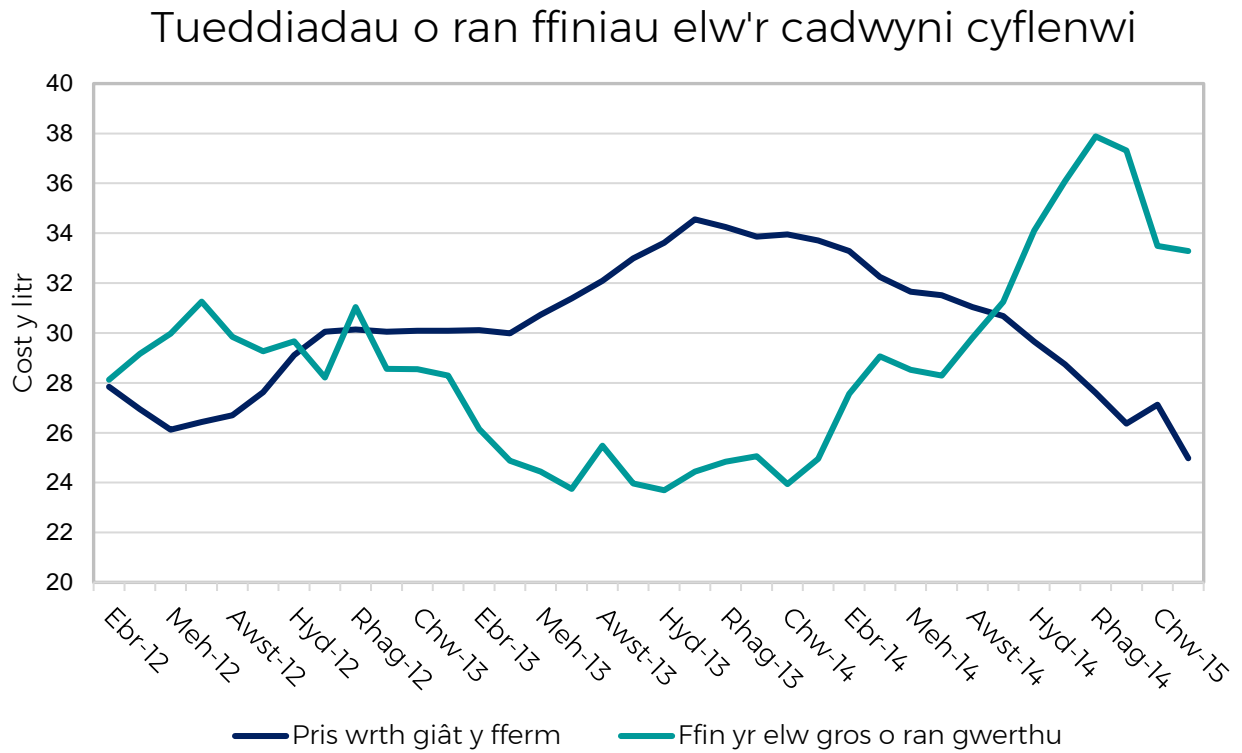
Dengys data'r Bwrdd Datblygu Amaethyddol a Garddwriaethol (ADHB) y bu'n bosibl amcangyfrif ffin yr elw ar gyfer proseswyr a manwerthwyr Ilaeth hylif, Cheddar aeddfed a Cheddar ysgafn yn y gorffennol. Fodd bynnag, nid yw gwybodaeth ddibynadwy ar gyfer prisiau gwerthu Ilaeth hylif a Cheddar aeddfed ar gyfer proseswyr ar gael bellach oherwydd cyfuno o fewn y sector Ilaeth hylif a'r sector prosesu Cheddar aeddfed. Mae'r ffigurau diwethaf sydd ar gael am yr elw gros yn y gadwyn cyflenwi Ilaeth hylif felly'n cyfeirio at 2010/11, ac at 2013/14 ar gyfer caws Cheddar aeddfed. (Tabl 1, Ffigur 3).

Y Gadwyn Cyflenwi	Ceiniog y litr (PPL)	
	Llaeth Hylif (2010/11)	Caws Cheddar Aeddfed (2013/14)
Pris Gwerthu Siopau	58.14	28.18
Pris gwerthu'r prosesydd	38.76	37.16
Pris giât y fferm	25.57	31.98



Tabl 1: Llaeth hylif yn y DU a ffin elw'r gadwyn cyflenwi Cheddar aeddfed ar gyfer 2010/11. Ffigur 3: Canran o gyfanswm y pris manwerthu a neilltuir i bob ffin ar gyfer Ilaeth hylif ar gyfer 2010/11. Ffynhonnell: AHDB Dairy.

Fodd bynnag, nodwyd ffigurau'r gadwyn cyflenwi Cheddar ysgafn ar gyfer 2014-15. Ar gyfer Cheddar o'r math hwn dangosodd **ystadegau'r AHDB** fod y cwmp o ran prisiau Ilaeth yn 2014/15 wedi effeithio'n ddifrifol ar ffermwyr a chynhyrchwyr, tra bod manwerthwyr wedi gweld cynnydd o ran elw. Gostyngodd y pris Ilaeth wrth giât y fferm o 31.2 ceiniog y litr yn hanner cyntaf 2013/14 i 27.4 ceiniog y litr yn ail hanner 2014/15, tra bod yr elw manwerthu gros wedi codi o 41% i 58% yn yr un cyfnod (Ffigur 4).



Ffigur 4: Tueddiadau o ran pris giât y fferm ac elw gros adwerthu ar gyfer 2012-2014. Ffynhonnell: AHDB Dairy.

5. Cyflenwadau Ilaeth

Amcangyfrif blynyddol **cyfanswm dosbarthu Ilaeth cyfanwerthu y DU** i laethfeydd oedd 14,717 miliwn litr yn 2017/18 (gyda data dros dro ar gyfer mis Chwefror a Mawrth 2018). Mae hyn yn gynydd o 466 miliwn litr neu 3.3% o gymharu â 14,251 miliwn litr yn 2016/2017, ac sy'n gwrthbwysu i raddau y gostyngiad o 3.9% a gofnodwyd yn y flwyddyn flaenorol. **Mae ffigurau dosbarthu Ilaeth misol dros dro** ar gyfer mis Mawrth 2018 yn nodi bod 1,268 miliwn litr wedi'u dosbarthu. Mae hyn yn ostyngiad o 16 miliwn litr o'i gymharu â'r un mis y llynedd, neu 1.2%.

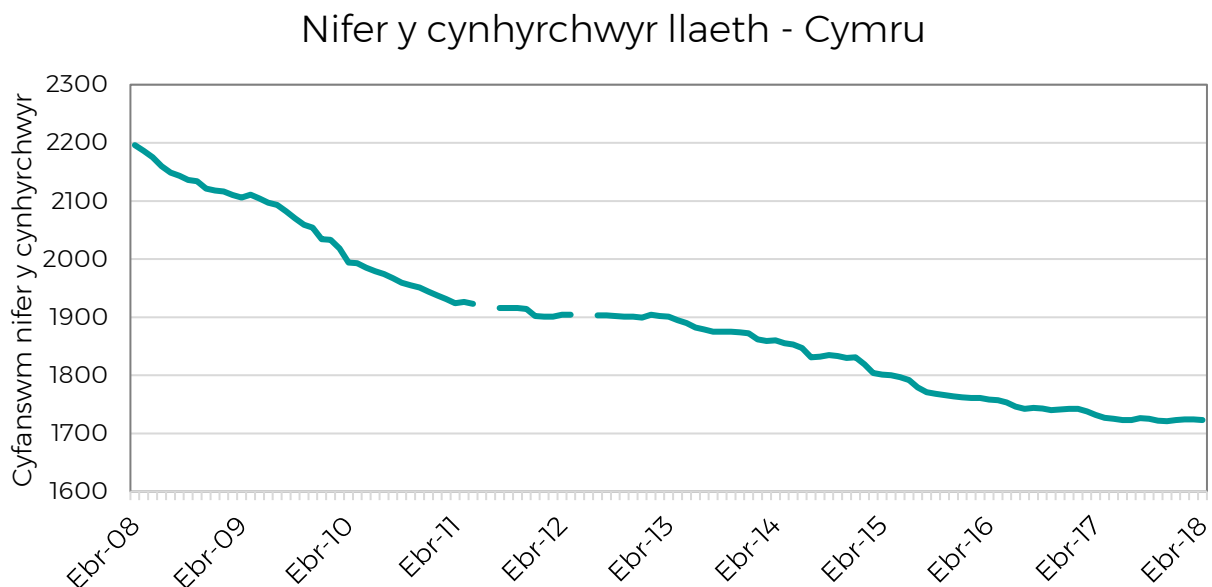
Amcangyfrifir bod cynhyrchu Ilaeth Cymru yr uchaf erioed, a oedd yn cyfateb i tua 1,900 miliwn litr yn 2017. Ar yr un pryd, daeth cynhyrchiad yn Lloegr a'r Alban yn agos i lefelau uchaf o 2015, ar tua 9,000 miliwn a 1,500 miliwn litr yn y drefn honno. Mae'r AHDB yn awgrymu bod y cynnydd cynhyrchu diweddar yn adlewyrchu cynnyrch Ilaeth cynyddol ledled y DU. Mae'r cynnydd yn y cynhyrchiad Ilaeth wedi cael ei amharu i raddau gan **gyfyngiadau buchesi Ilaeth ymylol** yn Lloegr a'r Alban, ond nid yng Nghymru. **Rhagolwg cynhyrchu Ilaeth Prydain Fawr AHDB** ar gyfer 2018/19 yw 12,330 miliwn litr, sydd ychydig yn is na'r flwyddyn flaenorol.

Rhwng 1984 ac 2015, roedd cwotâu cynhyrchu Ilaeth yr UE yn rheoli'r cyflenwad Ilaeth. Cafodd y system ei chyflwyno i fynd i'r afael â gorgyflenwad, ac roedd yn codi ardoll ar gynhyrchwyr a phrynwyr a oedd yn mynd dros y cwota penodol. Daethpwyd â'r cwotâu i ben gan y Comisiwn Ewropeaidd ym mis Mawrth 2015 gyda'r bwriad o hybu allforion yr UE.

6. Cynhyrchwyr Ilaeth Cymru

Ym mis Ebrill 2018, roedd **9,326 o gynhyrchwyr Ilaeth** (gwartheg, defaid a geifr) yng Nghymru a Lloegr. O gymharu â'r un mis yn y flwyddyn flaenorol, mae nifer y cynhyrchwyr wedi gostwng 120 (1.3%). Mae **1,723 o gynhyrchwyr Ilaeth** yng Nghymru, sy'n cymharu â 1,732 ym mis Ebrill 2017 (gostyngiad o 0.5%) (Ffigur 5). Yn Sir Gaerfyrddin y mae nifer uchaf y cynhyrchwyr, ble y mae 475 o ffermydd Ilaeth, ac yng ngogledd orllewin Cymru y mae'r nifer isaf, sef 123 o ffermydd.

Yn ôl **data Llywodraeth Cymru**, rhwng mis Mehefin 2016 a 2017, cododd nifer y gwartheg Ilaeth yng Nghymru sy'n 2 oed a hŷn 1.1% i 301,400. Mae hyn yn gwrthbwyso gostyngiad o 0.8% yn y niferoedd rhwng mis Mehefin 2015 a Mehefin 2016. Dros y 10 mlynedd ddiwethaf, mae niferoedd wedi codi 4.2%. Nodwch fod y niferoedd hyn ychydig yn wahanol i'r **rhai a ddefnyddiwyd gan AHDB**, sydd ond yn cyfrif gwartheg 2 oed a hŷn sydd â lloi. Yn seiliedig ar y cyfrifiadau hyn, cododd nifer y gwartheg Ilaeth yng Nghymru 0.9% rhwng mis Mehefin 2015 a 2016, a 5% rhwng mis Mehefin 2006 a 2016.

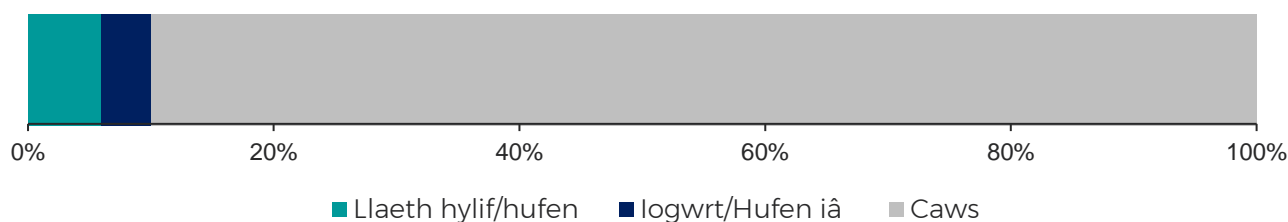


Ffigur 5: Nifer y cynhyrchwyr Ilaeth yng Nghymru 2008-18. Ffynhonnell: AHDB Dairy

7. Cynhyrchion Ilaeth a gynhyrchwyd yng Nghymru

Cafodd yr ystadegau diweddaraf ar gynnyrch Ilaeth a weithgynhyrchir yng Nghymru eu cynhyrchu ar gyfer **adroddiad Llywodraeth Cymru** ar y sector prosesu Ilaeth yng Nghymru yn 2014. Caiff tua 55% o'r Ilaeth a gynhyrchir yng Nghymru ei brosesu yng Nghymru, a chaiff y 45% sy'n weddill ei brosesu yn Lloegr. Prosesu caws yw rhan sylweddol o'r sector prosesu Ilaeth yng Nghymru. Dyna sy'n digwydd yn bron i 90% o'r llefydd prosesu cynnyrch Ilaeth yng Nghymru (Ffigur 6). Mae 22 o'r 45 o sefydliadau prosesu Ilaeth buwch cydnabyddedig yn arbenigo mewn prosesu caws. Mae **contractau caws** yn draddodiadol yn is na phrisiau Ilaeth hylif. Caws Cheddar a Mozzarella yw dau o'r prif gynhyrchion caws, ac mae Cheddar a chawsiau caled eraill yn cyfateb i 60% o'r caws a gynhyrchir yng Nghymru.

Canran y cynnyrch Ilaeth a gynhyrchir yng Nghymru yn 2011



Ffigur 6: Cyfran y Ilaeth a brosesir yng Nghymru. Ffynhonnell: AHDB Dairy

Y boblogaeth gymharol fach a'r pellter o ffermydd Ilaeth i ganolfannau defnyddwyr mawr fel Llundain neu Birmingham yw dau o'r rhesymau pam mae cynifer o broseswyr caws. **Yn ôl Dairy Co**, ers 2011 nid oes un prosesydd Ilaeth hylif 'mawr' yng Nghymru sy'n gallu cyflenwi'r archfarchnadoedd mawr ychwaith.

Yn dilyn **adolygiad annibynnol o'r sector Ilaeth** yn 2015, comisiynodd Llywodraeth Cymru **astudiaeth dichonoldeb (PDF 404 KB)** i archwilio hyfywedd ehangu'r sector prosesu Ilaeth yn ne-orllewin Cymru. Amlygodd yr astudiaeth botensial de orllewin Cymru o ran cynnal ffatri brosesu fawr oherwydd ei amodau ffatriol ar gyfer ffermio Ilaeth. Fodd bynnag, nododd yr adroddiad mai opsiwn mwy cost-ffeithiol fyddai **cynyddu cynhyrchu ffatrioedd sydd eisoes yn bodoli**. Felly ni chafodd cynlluniau i adeiladu ffatri newydd eu datblygu.

8. Contractau Ilaeth sydd ar gael yng Nghymru

Mae'r contractau Ilaeth sydd ar gael i gyflenwyr yn **amrywio ledled Cymru** ond, mae mwy o gyfleoedd i gynhyrchwyr yn y dwyrain ennill contractau na chynhyrchwyr yn y gorllewin. Nid yw sefyllfa Cymru yn unigryw yn hyn o beth. Fel arfer, mae **mwy o gyfleoedd i gynhyrchwyr sy'n agosach at boblogaethau defnyddio mawr ennill contractau** na'r rhai sydd mewn ardaloedd anghysbell.

Ym mis Mawrth 2016, terfynodd Freshways gontractau gyda saith o ffermydd Ilaeth yng ngorllewin Cymru, a oedd yn gam a gafodd ei briodoli i'r cynnydd yn y pris Ilaeth yn y fan a'r lle a lleoliad gorllewinol y ffermydd Ilaeth.

O ganlyniad i'r ganran uchel o laeth a brosesir y tu allan i Gymru, mae cynhyrchwyr yng Nghymru yn arbennig o agored i newidiadau o ran contractau cyflenwyr. **Mae Cyrff Cynhyrchwyr Ilaeth (DPOs)** yn cynnig y posibilrwydd i ffermwyr gryfhau eu sefyllfa mewn trafodaethau gyda chyflenwyr i sicrhau y gwelant well cydweithio yn y gadwyn gyflenwi. Roedd y Corff Cynhyrchwyr Ilaeth cyntaf, sef **Dairy Crest Direct** yn cynnwys 1,050 o gynhyrchwyr ar draws Cymru a Lloegr, a chaiff y Ilaeth a gynhyrchir ei brosesu gan Müller. Er bod Llywodraeth Cymru yn cefnogi ffurfio Cyrff Cynhyrchwyr Ilaeth, nodwyd bod llawer o **ffermwyr Cymru yn methu â chael budd ohonynt oherwydd eu bod yn aelodau o gwmnïau cydweithredol, sy'n atal aelodaeth o'r cyrff hyn.**

Cwmnïau	Pris Blynyddol (ceiniog y litr)
Llaeth Hylif alinio	
Bwydydd Arla - Sainsburys	27.63
Llaeth a Chynhwysion Müller Booths	32.43
Llaeth a Chynhwysion Müller Co-op Dairy Group	28.81
Llaeth a Chynhwysion Müller M&S	30.39
Llaeth a Chynhwysion Müller Sainsbury's	28.04
Llaeth a Chynhwysion Müller TSDG (Tesco)	29.38
Llaeth Hylif Safonol	
First Milk - Canolbarth Lloegr a Dwyrain Cymru	28.07
Llaeth a Chynhwysion Müller Heb Alinio	28.95
Gweithgynhyrchu Safonol	
Gweithgynhyrchu Arla Direct	26.66
First Milk - Hwlfordd 2	28.20
Glanbia - Llangedfni	28.32
Hufenfa De Arfon	29.12
Gweithgynhyrchu Ffermwyr Arla y DU 1	27.00
A a B	
Freshways	29.22
Meadow Foods (A&B)	28.92

Tabl 2: Tabl Cynghair Cymru ar gyfer mis Chwefror 2018 - prisiau a dalwyd i gynhyrchwyr. Ffynhonnell: AHDB Dairy.

9. Perfformiad ffermydd Ilaeth Cymru

Yn 2017, darparodd Llywodraeth Cymru **gyfanswm o £3.2 miliwn o dan y cynllun Cymorth yr EU Amodol Cymru** i ffermwyr Ilaeth Cymru. Fel rhan o'r cynllun hwn, cwblhaodd 62% o ffermwyr Ilaeth Cymru holiadur manwl ar feincnodi busnes a chofnodi Ilaeth buches. Mae **canlyniadau'r arolwg hwn (PDF 2.82MB)** yn awgrymu bod gan y sector Ilaeth yng Nghymru ystod ehangach o broffidioldeb yn ogystal â phroffidioldeb is na'r cyfartaledd o gymharu â diwydiant cyffredinol Prydain Fawr. Gallai'r anghysondeb hwn ddeillio'n rhannol o wahanol fethodoleg i gasglu data a bod Cymru yn agored i brisiau gweithgynhyrchu Ilaeth isel yn ystod cyfnod yr arolwg, ac felly mae'n bosibl bod angen rhagor o waith ymchwilio.

Yn ôl yr arolwg, dim ond y chwarter oedd yn perfformio orau o ffermwyr Ilaeth wnaeth elw net cyn gymorthdaliadau yn 2015-16 a 2016-17, tra bod ffermwyr Ilaeth organig wedi gwneud elw net yn 2015-16 ond nid yn 2016-17. Y gwahaniaeth cyfartalog o ran proffidioldeb rhwng ffermydd y chwarter uchaf a'r chwarter gwaelod oedd 20 ceiniog y litr yn 2015-16, a 17 ceiniog y litr yn 2016-17. Mae'r ffermwyr sy'n perfformio orau yn dangos bod ffermio proffidiol yn bosibl ac mae modd cael adenillion rhagorol hyd yn oed o dan amodau masnachu heriol. Ar yr un pryd, mae ffermydd â phroffidioldeb a chostau cynhyrchu isel sy'n fwy na phrisiau Ilaeth hanesyddol yn achos pryder. Mewn achosion lle mae'r costau yn uwch na 30 ceiniog y litr, ni ddisgwylir i'r problemau hyn gael eu datrys gan ddatblygiadau technolegol, ond bydd angen newid strategol sy'n cynyddu effeithiolrwydd a lleihau costau cynhyrchu. Mae'r adroddiad yn awgrymu y gallai mesurau posibl gynnwys monitro perfformiad ariannol yn gyson, defnyddio glaswellt yn effeithlon, mabwysiadu systemau cynhyrchu sydd wedi'u teilwra i'r math o fferm ac anghenion cwsmeriaid, a lleihau effaith ariannol clefydau drwy gynnal safonau iechyd a lles anifeiliaid uchel.

Mae Llywodraeth Cymru **wrthi'n teilwra ei chymorth** i helpu i ailwerthuso a, lle y bo'n bosibl, gwella'r strwythur busnes mewn ffermydd sy'n perfformio'n wael.

10. Codau ymarfer rhwng cynhyrchwyr a phroseswyr Ilaeth

Yn ystod y blynyddoedd diwethaf, bu nifer o newidiadau i'r ffordd y rheolir perthnasau cytundebol rhwng cynhyrchwyr a phroseswyr Ilaeth yng Nghymru. Ers mis Mai 2018, mae'r cod ymarfer presennol yn cael ei adolygu unwaith eto gan Lywodraeth Cymru.

Cod ymarfer gwirfoddol

Ym mis Medi 2012, ar ôl i broseswyr Ilaeth ostwng y pris ar sawl achlysur, cyflwynwyd **[cod ymarfer gwirfoddol \(PDF 1.3MB\)](#)** i greu cydberthynas cytundebol rhwng cynhyrchwyr a phroseswyr Ilaeth. Mae'r cod yn gymwys i Gymru, Lloegr a'r Alban. Mae wedi'i ddylunio i ganiatáu i ffermwyr unigol gyd-drafod contractau, ac mae'n rhoi'r gallu iddynt adael contract yn haws os bydd prisiau'n newid. Ym mis Mawrth 2013, **[amcangyfrifwyd bod 85% o laeth Prydain \(PDF 1.3MB\)](#)** ynghlwm wrth egwyddorion y cod gwirfoddol.

Yn dilyn ei roi ar waith, adolygwyd y cod droeon, gyda'r adolygiadau yn cael eu comisiynu gan Lywodraeth Cymru. **[Datgelodd yr adolygiad cyntaf](#)** ym mis Hydref 2014 fod y cod wedi arwain at newid cadarnhaol ble bynnag yr oedd wedi'i roi ar waith, ond roedd angen iddo gael ei fabwysiadu ar draws y sector. Yn dilyn hyn, yn 2014 comisiynodd Llywodraeth Cymru **[adolygiad annibynnol o'r diwydiant Ilaeth yng Nghymru \(PDF 627KB\)](#)** a oedd yn cynnwys dros 100 o gyfweiliadau â rhanddeiliaid. Roedd yr adroddiad yn nodi nifer o argymhellion, gan gynnwys argymhelliad i adolygu'r cod yn flynyddol i sicrhau ei fod yn 'addas i'r diben'.

Ym mis Mawrth 2015, derbyniodd y Dirprwy Weinidog Ffermio a Bwyd ar y pryd, Rebecca Evans, **[18 o'r 26 argymhelliad](#)**, gan gynnwys yr argymhelliad am adolygiad blynyddol. Ers hynny mae hi wedi sefydlu'r **[Bwrdd Arweinyddiaeth Ilaeth Cymru](#)** (WDLB) annibynnol sy'n cynnwys cynrychiolwyr o'r diwydiant i gyflawni o ran yr argymhellion. Dywedodd Llywodraeth Cymru wrth y Gwasanaeth Ymchwil fod y WDLB wedi cyfarfod am y tro olaf ym mis Mawrth 2017. Er nad oedd wedi cynnal adolygiad ffurfiol, roedd yr WDLB o'r farn bod y cod gwirfoddol yn well na deddfwriaeth ac yn credu y dylid rhoi mwy o amser iddo ddod yn effeithiol.

Contractau ysgrifenedig gorfodol

Ym mis Hydref 2016, cynhaliodd Llywodraeth y DU **ymgyngoriad ar ymestyn cylch gorchwyl y Dyfarnwr Cod Cyflenwi Bwydydd (GCA)** yng nghadwyn cyflenwi bwydydd y DU. Mae'r GCA yn monitro ac yn gorfodi'r **Cod Ymarfer Cyflenwi Bwydydd**, sy'n rheoleiddio contractau rhwng y deg manwerthwr bwydydd mwyaf yn y DU a'u cyflenwyr uniongyrchol. Gan mai anaml iawn y mae ffermwyr Ilaeth yn cyflenwi'r prif fanwerthwyr yn uniongyrchol, nid yw'r rhan fwyaf o ffermwyr wedi'u diogelu o dan y cylch gwaith presennol.

Clywodd ymgyngoriad gan Lywodraeth y DU **dystiolaeth gan randdeiliaid** a oedd yn dangos patrwm arwyddocaol o delerau ac amodau annheg ac aneglur mewn contractau rhwng cynhyrchwyr a phroseswyr Ilaeth. Roedd yr heriau y tynnwyd sylw atynt yn cynnwys amrywiadau i fanylebau neu delerau contract, yn enwedig os cânt eu gosod ar fyr rybudd, yn ogystal ag anawsterau yn ceisio terfynu contractau pan fydd newidiadau sylweddol i brisiau neu pan gynnig telerau'r contract.

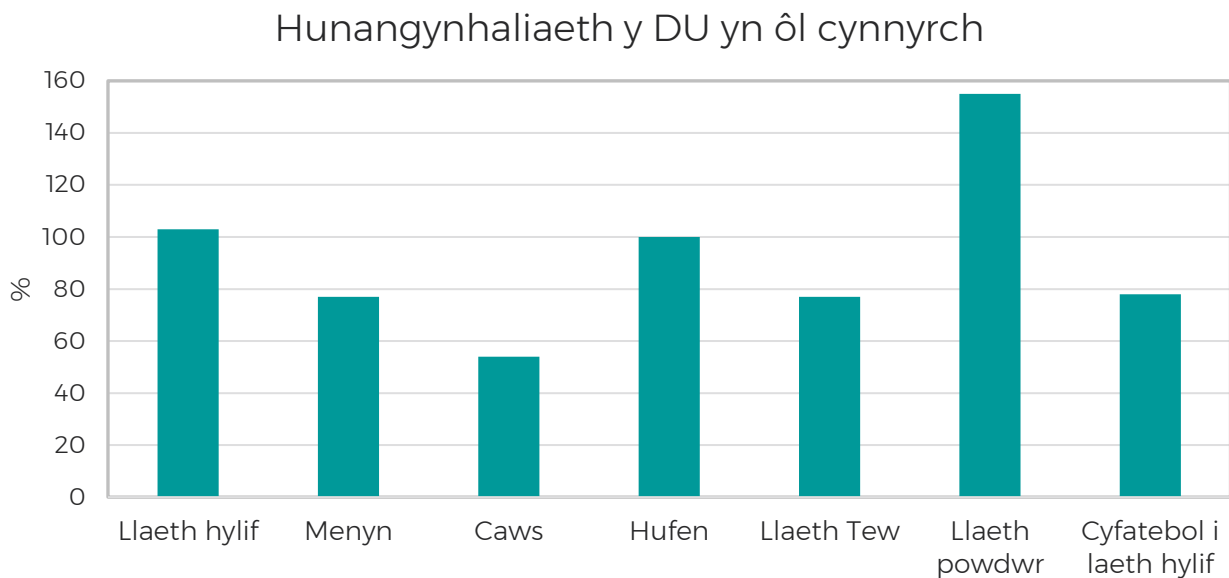
Er y canfu fod cymorth i ymestyn cylch gwaith y GCA yn annigonol, ymatebodd Llywodraeth y DU i'r ymgyngoriad drwy osod **cynllun i gyflwyno contractau ysgrifenedig gorfodol** yn y sector Ilaeth yn Lloegr. Byddai hynny'n gweithredu Erthygl 148 o **Reoliad Trefniant y Farchnad Gyffredin (UE) Rhif 1308/2013**. Nod y contractau yw rhoi mwy o dryloywder a sicrwydd i gynhyrchwyr Ilaeth ar delerau eu cytundeb a'r pris y byddant yn cael ei dalu.

Yn eu **cyfarfod chwarterol ym mis Ebrill 2018**, fe wnaeth NFU yr Alban, NFU Lloegr a Chymru, Undeb Ffermwyr Ulster a NFU Cymru groesawu'r contractau ysgrifenedig gorfodol, ond rhybuddiwyd bod yn rhaid i reoliad yr UE gael ei addasu i'r diwydiant Ilaeth y DU sydd mor amrywiol.

Dywedodd Llywodraeth Cymru wrth y Gwasanaeth Ymchwil fod y dystiolaeth a gasglwyd gan Lywodraeth y DU yn awgrymu bod y cod gwirfoddol yn methu â chyflawni ei amcan. Yn dilyn trafodaethau gyda NFU Cymru, FUW a chadeirydd y WDLB, mae Llywodraeth Cymru wrthi'n adolygu ei sefyllfa.

11. Y diwydiant Ilaeth a gadael yr Undeb Ewropeaidd

Mae ymadawriad y DU o'r UE yn debygol o effeithio ar y sector Ilaeth yn y DU. Yn ôl adroddiad Rabobank, **mae diwydiant Ilaeth y DU yn hunangynhaliol 77%**. Mae'r sector yn dibynnu ar gydbwysedd rhwng mewnforion ac allforion sy'n amrywio fesul cynnyrch (Ffigur 7), er mae'n dal i fod yn fewnforiwr net Ilaeth.



Ffigur 7: Hunangynhaliaeth y DU yn ôl cynnyrch. Ffynhonnell: Rabobank

Mae sector Ilaeth y DU yn ddarostyngedig i ymyrraeth yr UE yn sgil amrywiaeth o **fesurau polisi** sy'n cynnwys mynediad at gyllid, cymorthdaliadau a chwotâu. Mae dyfodol cyfranogiad y DU o ran y mentrau hyn yn aneglur, a bydd yn dibynnu ar ganlyniad y trafodaethau Brexit. O gymharu â diwydiannau amaethyddol eraill yng Nghymru, disgwylir i'r sector Ilaeth **wynebu llai o heriau**. Mae'r farchnad Ilaeth yn llai dibynnol ar gymorthdaliadau a marchnadoedd allforio na'r diwydiant cig eidion ac oen, ac yn fwy dibynnol ar bris Ilaeth a'r galw yn lleol. Fodd bynnag, gallai newidiadau i'r sefyllfa fel y mae ar hyn o bryd gael nifer o oblygiadau i sector Ilaeth y DU, sydd wedi integreiddio'n helaeth iawn â pholisi'r UE.

Er enghraifft, mae mewnforion o wledydd eraill sy'n cynhyrchu Ilaeth, fel Seland Newydd, yn gyfyngedig ar hyn o bryd o dan **gwotâu'r UE**. Os codir y cwotâu a bod cyfran y farchnad yn Seland Newydd yn cynyddu, gallai hyn roi pwysau ar gynhyrchwyr lleol.

Ar hyn o bryd mae'r DU yn elwa o fewnforion ac allforion Ilaeth di-dariff yn yr UE. **Yn ôl Rabobank**, pe bai'r DU yn trafod bargaen masnach di-dariff gyda'r UE, yna y

tebygolrwydd yw y gweithredir busnes fel arfer ar gyfer y diwydiant. Fodd bynnag, os collir hyn, **[gallai cynhyrchwyr Ilaeth y DU wynebu tariffau o 35.4%](#)** ar gyfer allforio i'r UE. Amcangyfrifir, pe bai'r tariffau hyn wedi cael eu cyflwyno yn 2016, y byddai wedi **[costio oddeutu £1.5-2 biliwn i'r diwydiant.](#)**

Byddai colli masnachu heb dariff gydag Iwerddon yn cael effaith sylweddol iawn. Allforiodd Iwerddon 65,000 tonnell o fenyn a Ilaeth a 139,000 tonnell o gaws **[i'r DU yn 2015 \(PDF 717KB\)](#)**, gan gynnwys **[85% o fewnforion Cheddar](#)**. Yn y cyfamser, mae Iwerddon yn gyfrifol am **[67% o allforion Ilaeth \(PDF 717KB\) y DU](#)**. Er y disgwylir y bydd **[Iwerddon yn ceisio cynnal ei mynediad](#)** i'r farchnad yn y DU, gallai torri ar hwn ganiatáu i gynhyrchwyr yn y DU gynyddu eu cyfran o'r farchnad gartref. Os collir masnachu di-dariff, gallai unrhyw dariffau mewnfario a osodir yn y DU ganiatáu i fewnforion penodol gael eu disodli gan laeth y DU. Ynghyd â buddsoddiad yn y gadwyn gyflenwi, gallai hyn roi **[cyfle i'r diwydiant.](#)**

Ynghyd â phoblogaeth fyd-eang sy'n tyfu a'r galw o farchnadoedd sy'n dod i'r amlwg, sy'n fwyfwy cyfoethog, mae'n bosibl y gallai'r sector yn y DU dyfu. Gallai targedu gwledydd a marchnadoedd penodol sy'n chwilio am gynnyrch gwerth ychwanegol ganiatáu gwell elw. Roedd **[adroddiad gan AHDB yn 2016 \(PDF 718KB\)](#)** yn nodi Rwsia fel gwlad a allai ddarparu'r cyfle mwyaf ar gyfer twf, er bod y farchnad ar gau ar hyn o bryd o ganlyniad i sancsiynau rhyngwladol. Fel arall, y mae marchnadoedd y Dwyrain Canol, Asia a Gogledd Affrica hefyd yn cyflwyno opsiynau, gan fod y gwledydd hyn yn debygol o fod yn ganolbwynt y rhan fwyaf o'r twf byd-eang o ran mewnfario Ilaeth.

Yn ogystal â'r effeithiau economaidd hyn, gallai Brexit arwain at newidiadau mewn rheoliadau amgylcheddol i'r diwydiant Ilaeth. Mewn ymateb i **[ymgyngoriad Defra i bolisi amaethyddiaeth ar ôl gadael yr Undeb Ewropeaidd](#)**, cynigiodd **[Asiantaeth yr Amgylchedd](#)** y dylai'r sector Ilaeth gael eu cynnwys yn y **[Rheoliadau Trwyddedu Amgylcheddol](#)** (EPR). Mae'r EPR yn gymwys hefyd i sectorau amaethyddol dwys fel moch a dofednod. Mae Asiantaeth yr Amgylchedd yn beirniadu'r ffaith bod y diwydiant Ilaeth wedi'i eithrio ar hyn o bryd o'r EPR, er eu bod yn gyfrifol am y rhan fwyaf o achosion llygredd fferm sylweddol ac yn allyrru llawer o amonia a methan. Er bod yr ymgynghoriad ar gyfer Lloegr yn bennaf, gallai polisïau Defra yn y dyfodol fod yn berthnasol yng Nghymru drwy fframweithiau cyffredin y DU.

Un ffordd arall y gallai Brexit effeithio ar y sector Ilaeth yng Nghymru yw drwy'r effaith ar y gweithlu milfeddygol. Yn ôl **[Papur Crynodeb](#)** o Weithdai Is-grŵp Tystiolaeth a Senarios yr Adran Ynni, Cynllunio a Materion Gwledig, mae'r sector milfeddygol yn dibynnu'n fawr ar raddedigion yr UE nad ydynt o'r DU. Mae'r ddibyniaeth hon yn arbennig o amlwg yn y gwasanaeth hylendid cig, lle wnaeth

amcangyfrif o 95% raddio dramor, y rhan fwyaf mewn gwledydd yr UE nad ydynt yn y DU. Ar yr un pryd, gallai gadael yr UE gynyddu faint o gynnyrch sydd angen tystysgrif iechyd allforio milfeddygol yn sylweddol. Gan ddyfynnu Prif Swyddog Milfeddygol y DU, Nigel Gibbens, mae'r Papur Crynodeb yn nodi y gallai'r cynnydd fod cymaint â 325%.

I gael rhagor o wybodaeth am Brexit a'r diwydiant Ilaeth, gallwch ddarllen **[adroddiad gan Sefydliad Polisi Cyhoeddus i Gymru \(PDF 1.44MB\)](#)** ac **[adroddiad AHDB Horizon 2016 \(PDF 718KB\)](#)**.

12. Ffynonellau allweddol

- [AHDB Dairy](#)
- [Rabobank](#)
- [Undeb Amaethwyr Cymru](#)
- [Undeb Cenedlaethol Amaethwyr Cymru](#)
- [Farmers Weekly](#)
- [Canllawiau Ffermio Llaeth Defra](#)
- [Tudalennau Llywodraeth Cymru ar 'Y Diwydiant Llaeth'](#)
- [Adroddiad y Sefydliad Polisi Cyhoeddus i Gymru \(PDF 1.44MB\)](#)
- [Adroddiad AHDB Horizon \(PDF 718KB\)](#)
- [Adroddiad Cynllun Cymorth yr EU Amodol Cymru AHDB \(PDF 2.85MB\)](#)
- [Prisiau diweddaraf wrth giât y fferm](#)