



National Audit Office

Adroddiad

gan y Rheolwr ac
Archwilydd Cyffredinol

Cyllid a Thollau EM

Gweinyddu treth incwm Cymru 2018-19

Ein gweledigaeth yw helpu'r wlad i wario'n ddoeth.

Mae ein safbwynt archwilio cyhoeddus yn helpu Senedd y DU i ddwyn y llywodraeth i gyfrif a gwella gwasanaethau cyhoeddus.

Mae'r Swyddfa Archwilio Genedlaethol yn helpu Senedd y DU i ddwyn y llywodraeth i gyfrif am y ffordd y mae'n gwario arian cyhoeddus. Mae'n annibynnol ar y llywodraeth a'r gwasanaeth sifil. Mae'r Rheolwr ac Archwilydd Cyffredinol, Gareth Davies, yn un o Swyddogion Tŷ'r Cyffredin ac yn arwain y Swyddfa Archwilio Genedlaethol. Mae'n ardystio cyfrifon pob un o adrannau'r llywodraeth a llawer o gyrff eraill yn y sector cyhoeddus. Mae ganddo awdurdod statudol i archwilio a yw'r llywodraeth yn sicrhau gwerth am arian ar ran y cyhoedd, gan ddod i gasgliad ynghylch a yw adnoddau wedi cael eu defnyddio'n effeithlon, yn effeithiol ac yn ddarvoudus, a chyflwyno adroddiad ar hynny i Senedd y DU. Mae'r Swyddfa Archwilio Genedlaethol yn nodi ffyrdd y gall y llywodraeth wneud defnydd gwell o arian cyhoeddus er mwyn gwella bywydau pobl. Mae'n mesur yr effaith hon bob blwyddyn. Yn 2018, arweiniodd gwaith y Swyddfa Archwilio Genedlaethol at effaith ariannol gadarnhaol drwy gostau is, gwasanaethau a ddarperir yn well, neu fuddiannau eraill i ddinasyddion, gwerth £539 miliwn.



National Audit Office

Cyllid a Thollau EM

Gweinyddu treth incwm Cymru 2018-19

Adroddiad gan y Rheolwr ac Archwilydd Cyffredinol

Gorchynnwyd gan Dŷr Cyffredin
i gael ei brintio ar 7 Ionawr 2020

Paratowyd yr adroddiad hwn o dan Adran 6 o Ddeddf Archwilio Cenedlaethol
1983 i'w gyflwyno i Dŷr Cyffredin yn unol ag Adran 9 o'r Ddeddf

Cyflwynwyd i Gynulliad Cenedlaethol Cymru yn unol ag Adran 116K o Ddeddf
Llywodraeth Cymru 2006, fel y'i diwygiwyd gan Ddeddf Cymru 2014

Gareth Davies
Rheolwr ac Archwilydd Cyffredinol
Y Swyddfa Archwilio Genedlaethol

18 Rhagfyr 2019

Cafodd Deddf Llywodraeth Cymru 2006 ei diwygio gan Ddeddf Cymru 2014 er mwyn rhoi'r pŵer i Gynulliad Cenedlaethol Cymru bennu cyfraddau treth incwm Cymru a fydd yn gymwys i incwm trethdalwyr Cymreig nad yw'n incwm cynilion na difidendau o'r flwyddyn dreth 2019-20 ymlaen.

© Swyddfa Archwilio Genedlaethol 2020

Mae'r deunydd sy'n ymddangos yn y ddogfen hon yn ddarostyngedig i hawlfraint y Swyddfa Archwilio Genedlaethol (NAO). Gellir copïo neu atgynhyrchu'r deunydd at ddibenion anfasnachol yn unig, sef atgenhedlu ar gyfer ymchwil, astudiaeth breifat neu gylchrediad mewnol cyfyngedig o fewn sefydliad at ddibenion adolygu.

Mae copïo at ddibenion anfasnachol yn ddarostyngedig i gydnabyddiaeth ddigonol, wedi'i hatgynhyrchu'n gywir ac nad yw'n cael ei defnyddio mewn cyd-destun cararweiniol, gyda'r deunydd. I atgynhyrchu deunydd hawlfraint NAO am unrhyw ddefnydd arall, rhaid i chi gysylltu â copyright@nao.org.uk. Dywedwch wrthym pwy ydych chi, y sefydliad rydych chi'n ei gynrychioli (os o gwbl) a sut a pham rydych chi'n dymuno defnyddio ein deunydd. Cofiwch gynnwys eich manylion cyswllt llawn: enw, cyfeiriad, rhif ffôn ac e-bost.

Sylwer na ellir atgynhyrchu'r deunydd sy'n ymddangos yn y ddogfen hon er budd masnachol heb ganiatâd penodol ac uniongyrchol yr NAO a bod yr NAO yn cadw'r hawl i ddilyn achosion torri hawlfraint yn erbyn unigolion neu gwmnïau sy'n atgynhyrchu deunydd ar gyfer ennill masnachol heb ein caniatâd.

Roedd dolenni i wefannau allanol yn ddilys ar adeg cyhoeddi'r adroddiad hwn. Nid yw'r Swyddfa Archwilio Genedlaethol yn gyfrifol am ddilysrwydd y dolenni yn y dyfodol.

Cynnwys

Ffeithiau allweddol 4

Crynodeb 5

Rhan Un

Gweinyddu cyfraddau treth incwm Cymru 9

Rhan Dau

Cynnydd a wnaed o ran gweinyddu cyfraddau treth incwm Cymru 15

Rhan Tri

Costau 29

Atodiad Un

Ein dull archwilio 31

Roedd tîm astudiaeth y Swyddfa Archwilio Genedlaethol yn cynnwys: Ben Thompson, David Betteley a Matt Derrick o dan gyfarwyddyd Darren Stewart.

Mae'r adroddiad hwn ar gael ar wefan y Swyddfa Archwilio Genedlaethol yn www.nao.org.uk

Am ragor o wybodaeth am y Swyddfa Archwilio Genedlaethol cysylltwch â:

National Audit Office
Press Office
157–197 Buckingham Palace Road
Victoria
London
SW1W 9SP

Ffôn: 020 7798 7400

E-bost: www.nao.org.uk/contact-us

Website: www.nao.org.uk

Twitter: @NAOorguk

Ffeithiau allweddol

2 filiwn

Nifer y trethdalwyr Cymreig¹
a gafodd lythyrau hysbysu

**£2,101
miliwn**

Rhagolwg treth incwm Cymru
ar gyfer 2019-20²

£5.8 miliwn

costau rhoi'r prosiect ar waith yn 2018-19

£2.9 miliwn

rhagolwg Cyllid a Thollau EM o gostau rhoi prosiect cyfraddau treth incwm Cymru sy'n weddill ar waith ar gyfer 2019-20³

Nodiadau

- 1 Mae hyn yn cynnwys y rhai y mae eu hincwm islaw'r Lwfans Personol, na fyddent yn atebol am dalu treth incwm.
- 2 Y Swyddfa Cyfrifoldeb Cyllidebol (OBR), Devolved Tax and Spending Forecasts, Mawrth 2019, Tabl 1.4.
- 3 Mae hyn yn cynnwys £2.1 miliwn sy'n ymwneud â rhoi prosiect cyfraddau treth incwm Cymru ar waith a £0.8 miliwn sy'n ymwneud â rhyddhad yn ei darddiad. Ceir rhagor o wybodaeth ym mharagraffau 3.1 i 3.7.

Crynodeb

Cyflwyniad

Treth incwm Cymru

1 Cafodd Deddf Llywodraeth Cymru 2006 ei diwygio gan Ddeddf Cymru 2014 er mwyn rhoi'r pŵer i Gynulliad Cenedlaethol Cymru (y Cynulliad) bennu cyfraddau treth incwm Cymru a fydd yn gymwys i incwm trethdalwyr Cymreig nad yw'n incwm cynilion na difidendau o'r flwyddyn dreth 2019-20 ymlaen.

2 O fis Ebrill 2019, bydd cyfraddau treth incwm sylfaenol, uwch ac ychwanegol y Deyrnas Unedig (y DU) yn cael eu gostwng 10 pwynt canrannol a bydd gan y Cynulliad y pŵer i gymhwyso cyfraddau Cymru. Bydd swm cyfraddau gostyngol y DU a chyfraddau newydd Cymru yn pennu'r gyfradd dreth gyffredinol a delir gan drethdalwyr Cymreig (**Ffigur 1** drosodd). Pennodd y Cynulliad gyfraddau treth incwm Cymru ar 10% ym mhob band, sy'n cyfateb i gyfraddau'r DU i bob diben, sef 20% (cyfradd sylfaenol), 40% (cyfradd uwch) a 45% (cyfradd ychwanegol).

Rolau a chyfrifoldebau

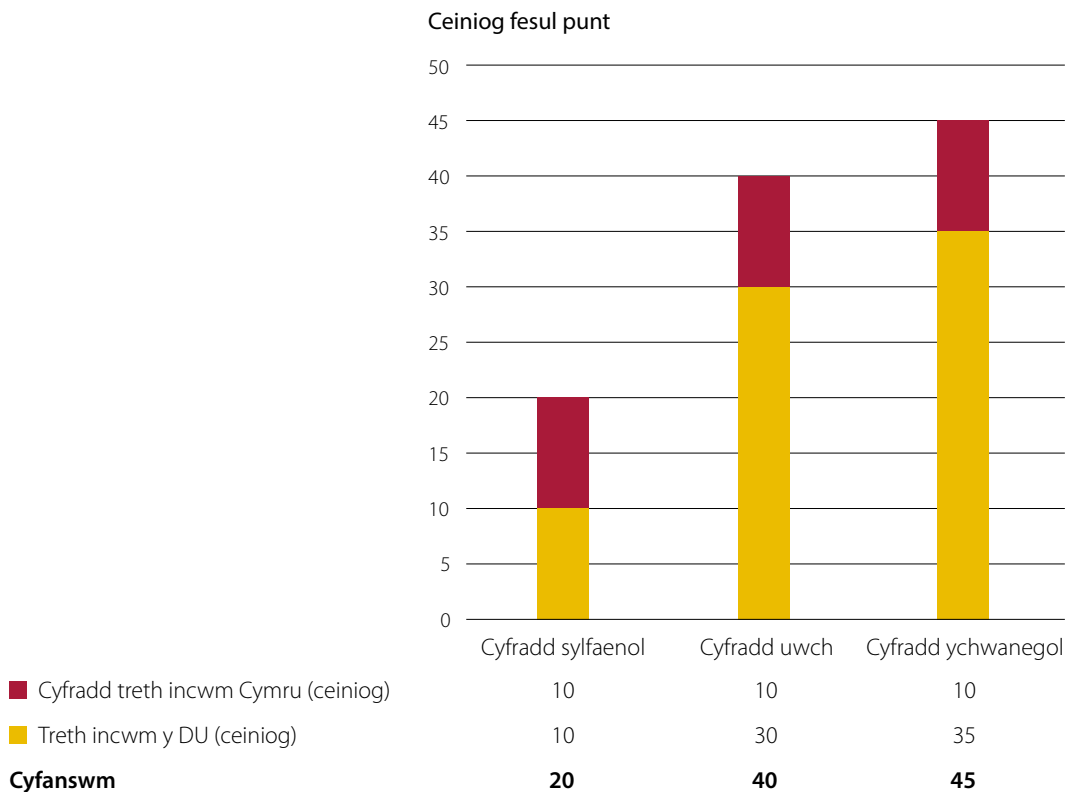
3 Cyllid a Thollau EM (CThEM) sy'n gyfrifol am weinyddu cyfraddau treth incwm Cymru a bydd yn parhau i gasglu treth incwm Cymru fel rhan o system dreth y DU. Bydd CThEM yn talu'r refeniw a gesglir mewn perthynas â chyfraddau treth incwm Cymru i Drysorlys EM yn yr un ffordd ag y gwna ar gyfer pob math arall o dderbyniadau treth. Trysorlys EM sy'n gyfrifol am dalu treth incwm Cymru i Lywodraeth Cymru.

4 Bob blwyddyn, bydd CThEM yn nodi ei amcangyfrif o'r refeniw y gellir ei briodoli i ddarpariaethau cyfraddau Cymru fel rhan o'i Adroddiad Blynyddol a Chyfrifon, a gyhoeddir ar ddiwedd y flwyddyn ariannol. Mae'n rhaid i'r refeniw gael ei amcangyfrif i ddechrau am nad yw cyfanswm yr atebolrwydd i dalu treth incwm yn hysbys nes i gyfrifon trethdalwyr Talu wrth Ennill (TWE) gael eu cysoni a nes i ddata ar yr atebolrwydd i dalu treth incwm gael eu casglu oddi wrth drethdalwyr Hunanasesu, a all gymryd hyd at 10 mis ar ôl diwedd y flwyddyn dreth. Felly, disgwylir i'r amcangyfrif cyntaf o refeniw treth incwm Cymru ar gyfer 2019-20 gael ei gyhoeddi ym mis Gorffennaf 2020, a disgwylir i'r alldro i'w gyflwyno fel rhan o Adroddiad Blynyddol a Chyfrifon 2020-21, gael ei gyhoeddi ym mis Gorffennaf 2021.

Ffigur 1

Cyfraddau treth incwm Cymru ar gyfer 2019-20

Mae cyfraddau treth incwm y DU yn cael eu gostwng 10c fesul £1 i bob diben a'u disodli gan gyfraddau treth incwm Cymru



Ffynhonnell: Llywodraeth Cymru

Cylch gwaith y Rheolwr ac Archwilydd Cyffredinol

5 Mae Deddf Llywodraeth Cymru 2006, fel y'i diwygiwyd gan Ddeddf Cymru 2014, yn ei gwneud yn ofynnol i'r Rheolwr ac Archwilydd Cyffredinol baratoi adroddiad ar gyfer pob blwyddyn ariannol ar y canlynol:

- digonolrwydd unrhyw reolau a gweithdrefnau y mae CThEM wedi eu rhoi ar waith, o ganlyniad i ddarpariaethau cyfraddau Cymru, er mwyn sicrhau y caiff treth incwm a godir ar gyfraddau a bennir o dan y darpariaethau hynny eu hasesu a'u casglu'n briodol;
- a gydymffurfir â'r rheolau a'r gweithdrefnau hyn;
- cywirdeb y symiau a ddygir i gyfrif gan CThEM sy'n ymwneud â threth incwm y gellir ei phriodoli i benderfyniad ar gyfraddau i Gymru;
- cywirdeb a thegwch y symiau a ad-delir i CThEM fel treuliau gweinyddol.

6 Hwn yw'r ail adroddiad a baratowyd o dan y cyfrifoldebau hyn ac mae'n cwmpasu paratodau CThEM yn arwain at gyflwyno cyfraddau Cymru o fis Ebrill 2019. Mae'n rhoi:

- trosolwg o'r ffordd y mae CThEM yn gweinyddu trethi incwm datganoledig a chyfraddau Cymru yng nghyd-destun system dreth y DU (Rhan Un);
- ein canfyddiadau o adolygiad o'r ffordd y rhoddwyd cyfraddau treth incwm Cymru ar waith, gan gynnwys digwyddiadau ac amseriadau allweddol (Rhan Dau);
- manylion am gost gweinyddu treth incwm Cymru, gan gynnwys a yw'r symiau'n gywir ac yn deg (Rhan Tri).

7 Nid yw'r adroddiad hwn yn ystyried cywirdeb symiau a ddygir i gyfrif mewn perthynas â chyfraddau treth incwm Cymru, digonolrwydd y rheolau a'r gweithdrefnau y mae CThEM wedi eu rhoi ar waith na ph'un a gydymffurfiwyd â'r rheolau a'r gweithdrefnau hyn ai peidio. Caiff y rhain eu cwmpasu yn ein hadroddiad ar gyfer 2019-20 ar gyfraddau treth incwm Cymru. Nodir ein dull a'n methodoleg archwilio yn Atodiad Un.

Canfyddiadau allweddol

8 Mae CThEM wedi sefydlu strwythur llywodraethu prosiect o fewn ei raglen datganoli a newid ehangach ac mae'n ymgysylltu â chynrychiolwyr Llywodraeth Cymru ynghylch holl weithgareddau'r prosiect. Ceir tystiolaeth o her adeiladol gan swyddogion Llywodraeth Cymru yn y fforymau hyn, ac mae CThEM wedi helpu o ran cydweithio drwy symud rhai o bersonél y prosiect i Gaerdydd. Caiff Llywodraeth Cymru ei chynrychioli drwy'r strwythur prosiect cyfan, gan gynnwys Bwrdd Prosiect Datganoli Treth Incwm Cymru a'r byrddau ategol (paragraffau 2.5 a 2.6).

9 Mae cynnal cronfa ddata gyflawn a chywir o drethdalwyr Cymreig yn bwysig er mwyn sicrhau y gall CThEM gasglu'r swm cywir o dreth oddi wrth drethdalwyr Cymreig a'i ddyrannu i Lywodraeth Cymru. Aeth CThEM ati i lanhau'r data ar ei systemau er mwyn adnabod trethdalwyr Cymreig ac yna gadarnhau ei gofnodion â ffynonellau data trydydd parti. Ym mis Tachwedd 2018, anfonodd CThEM 2 filiwn o lythyrau hysbysu dwyieithog at drethdalwyr Cymreig yn eu hysbysu am gyfraddau treth incwm Cymru (paragraffau 2.7 i 2.22).

10 Mae CThEM yn cyfathrebu'n rheolaidd ag amrywiaeth eang o gynulleidfaoedd allanol, gan gynnwys cyflogwyr, darparwyr pensiynau a busnesau eraill sy'n darparu gwasanaethau sy'n ymwneud â chyflogresi er mwyn helpu i sicrhau bod prosiect cyfraddau treth incwm Cymru yn cael ei roi ar waith yn ôl y bwriad. Ym mis Mai 2019, nododd CThEM 174,000 o drethdalwyr Cymreig lle roedd cyflogwyr a darparwyr pensiynau yn cymhwyso'r cod treth anghywir. Roedd codau treth anghywir wedi cael eu cymhwyso oherwydd problem gyda meddalwedd y gyflogres roedd rhai cyflogwyr yn ei defnyddio, amseriad cyflwyniadau TWE gan ddarparwyr pensiynau, a gwallau neu anwaith gan gyflogwyr. Canfu CThEM fod ei gofnodion yn gyfredol. Mae CThEM wedi bod yn gweithio gyda'r cyflogwyr dan sylw er mwyn mynd i'r afael â'r problemau hyn a'u datrys a sicrhau eu bod yn cymhwyso'r codau treth cywir (paragraffau 2.29 i 2.35).

11 Yn 2018-19, aeth CThEM i gostau o £5.8 miliwn wrth roi cyfraddau treth incwm Cymru ar waith ac ailgododd dâl am hynny. Gwnaethom archwilio dull CThEM o amcangyfrif costau casglu cyfraddau treth incwm Cymru ar gyfer y flwyddyn a'u rhoi ar waith er mwyn sicrhau ei fod yn rhesymol yng nghyd-destun y cytundeb â Llywodraeth Cymru. Yn seiliedig ar ein gweithdrefnau, rydym wedi dod i'r casgliad bod y swm a ad-dalwyd gan Lywodraeth Cymru ar gyfer y flwyddyn a ddaeth i ben 31 Mawrth 2019 yn gywir ac yn deg (paragraffau 3.1 i 3.7).

Rhan Un

Gweinyddu cyfraddau treth incwm Cymru

1.1 Mae Rhan Un o'r adroddiad hwn yn cynnwys trosolwg o'r ffordd y mae system dreth y DU yn gweithio, gan esbonio ble a sut y caiff trethdalwyr datganoledig eu hadnabod a'r ffordd y mae Cyllid a Thollau EM (CThEM) yn gweinyddu ac yn rheoli'r prosesau hyn.

1.2 Mae'r rhan hon o'r adroddiad yn cwmpasu'r canlynol:

- prif nodweddion y system treth incwm yn y DU (paragraffau 1.4 i 1.10);
- addasiadau sydd wedi cael eu gwneud i'r system treth incwm er mwyn ymgorffori trethi datganoledig (paragraffau 1.11 a 1.12);
- gwaith gan y Swyddfa Archwilio Genedlaethol mewn perthynas â system dreth y DU (paragraffau 1.13 i 1.19).

1.3 O dan Adran 2 o Ddeddf y Trysorlys ac Adrannau Archwilio 1921 mae'r Rheolwr ac Archwilydd Cyffredinol eisoes yn gyfrifol am ystyried digonolrwydd y systemau y mae CThEM wedi eu rhoi ar waith i asesu a chasglu treth yn y DU, gan gynnwys treth incwm. Yn Adroddiad Safonol 2018-19,¹ a gyhoeddwyd ochr yn ochr ag Adroddiad Blynyddol a Chyfrifon CThEM, daethom i'r casgliad bod CThEM wedi llunio rheoliadau a gweithdrefnau digonol i sicrhau gwiriad effeithiol o'r broses o asesu refeniw, ei gasglu a'i ddyrannu'n briodol, a'u bod yn cael eu gweithredu'n briodol.

Y system treth incwm

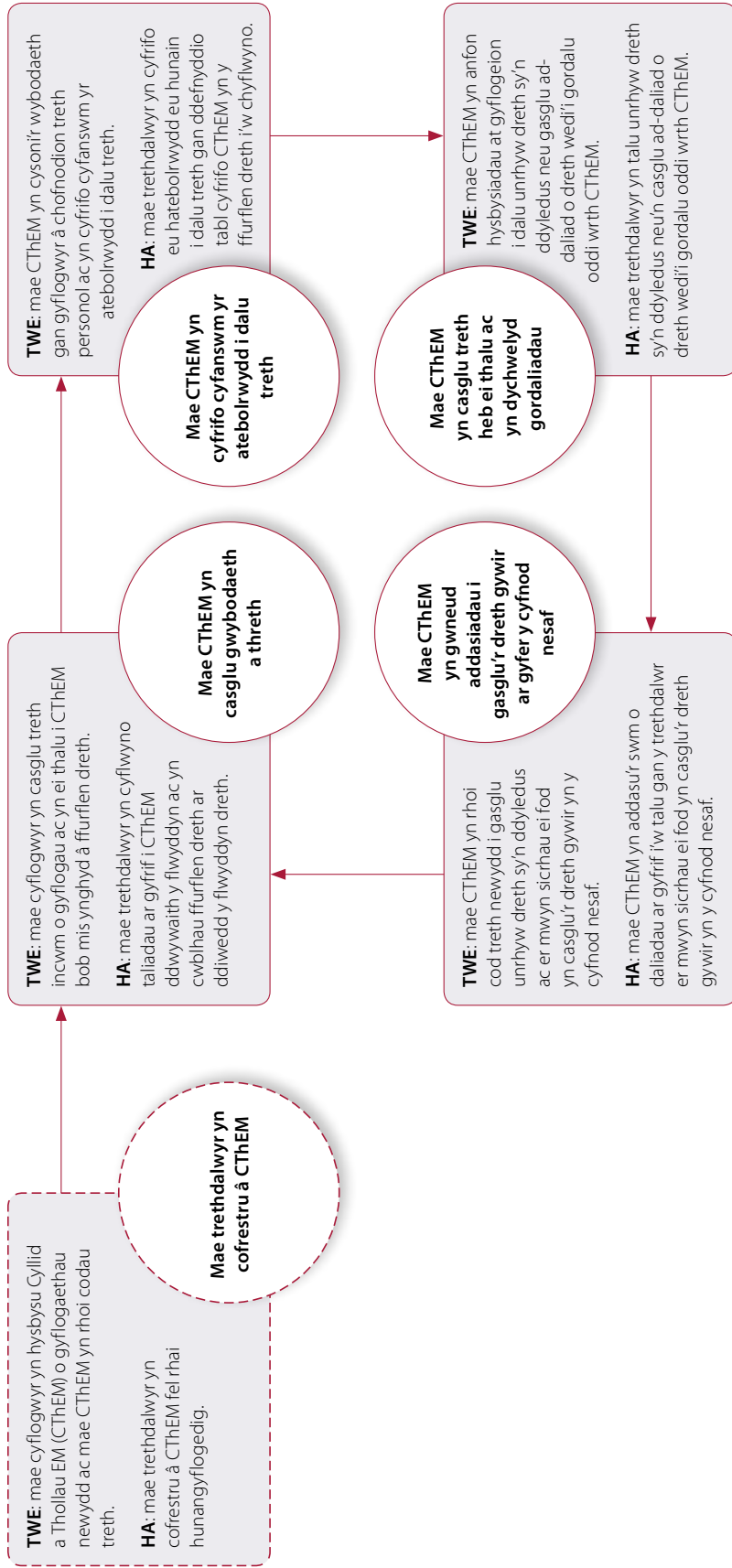
1.4 Mae'r system treth incwm yn gyson ledled y DU. Yn dibynnu ar y math o incwm y mae unigolyn yn ei gael, caiff treth incwm ei hasesu a'i chasglu drwy ddidyniadau gan y cyflogwr o enillion o dan Dalu wrth Ennill (TWE), drwy ffurflen Hunanasesu a gyflwynir gan y trethdalwr, neu drwy'r ddau.

1.5 Mae i'r prosesau TWE a Hunanasesu egwyddorion cyffredin, er eu bod yn defnyddio systemau TG a ffynonellau data gwahanol er mwyn asesu a chasglu treth incwm. Mae **Ffigur 2** drosodd yn nodi'r egwyddorion hyn ac yn disgrifio'r prif brosesau ar gyfer pob ffrwd treth incwm.

Ffigur 2

Y system treth incwm

Mae'r prosesau Talu wrth Ennill (TWE) a Hunanasesu yn rhannu egwyddorion cyffredin o ran asesu a chasglu treth incwm.



Nodiadau

- 1 Nid yw prosesau TWE a Hunanasesu yn digwydd ar yr un pryd. Caiff TWE ei brosesu yn ystod y flwyddyn dreth a'i gysoni ar ôl diwedd y flwyddyn dreth. Ni chaiff ffurflenni Hunanasesu eu cyflwyno tan fis Ionawr ar ôl diwedd y flwyddyn dreth.
- 2 Efallai y bydd angen i drethdalwr unigol hefyd gofrestru ar gyfer Hunanasesu er mwyn no di ffynonellau eraill o incwm.

Ffynhonnell: Dadansoddiad y Swyddfa Archwilio Genedlaethol o brosesau Cyllid a Thollau EM

1.6 Cyflwynir gwybodaeth am drethdalwyr i CThEM drwy sawl sianel. O ran TWE, mae cyflogwyr a darparwyr pensiwn yn cyflwyno data sy'n cynnwys gwybodaeth am enillion unigolion, taliadau pensiwn a didyniadau treth pan fyddant yn talu eu cyflogaion. Mae trethdalwyr hunanasesu yn cwblhau ffurflen flynyddol sy'n cynnwys manylion yr holl incwm a gawsant yn ystod y flwyddyn dreth.

1.7 Mae'r system prosesu gwybodaeth a gyflwynwyd yn cwblhau gwiriadau dilysu data ac yna'n anfon y wybodaeth i'r system prosesu treth briodol. Mae swyddogaeth baru yn nodi cofnod y trethdalwr perthnasol ac yn storio'r data newydd neu'n diweddarau'r wybodaeth bresennol yn y gronfa ddata berthnasol.

1.8 Mae'r systemau prosesu treth yn cydgrynhoi'r holl ddata sydd ar gael er mwyn llunio ffigur cyfanswm incwm ar gyfer pob trethdalwr ac yn cyfrifo'r atebolrwydd cysylltiedig i dalu treth incwm gan ddefnyddio'r rheolau busnes perthnasol.² Yna, caiff allbwn y cyfrifiad o'r atebolrwydd i dalu treth incwm ei storio ar gofnod priodol y trethdalwr.

1.9 Caiff yr atebolrwydd i dalu treth a gyfrifwyd ei gymharu â'r symiau a ddidynnwyd yn eu tarddiad neu a gasglwyd oddi wrth drethdalwyr yn uniongyrchol drwy daliadau ar gyfrif. Drwy'r broses gysoni penderfynir a yw'r swm cywir o dreth wedi cael ei gasglu; os na thalwyd digon o dreth, caiff y swm hwn ei gasglu oddi wrth y trethdalwr, neu os talwyd gormod o dreth, caiff ei ad-dalu.

1.10 Ar gyfer trethdalwyr TWE, caiff codau treth eu hailgyfrifo'n seiliedig ar y data diweddaraf ar yr atebolrwydd i dalu treth ac, os oes angen, bydd CThEM yn diweddarau'r cod treth ar gyfer y flwyddyn dreth sydd i ddod drwy anfon hysbysiad codio i'r trethdalwr a'r cyflogwr.

Treth incwm ddatganoledig

1.11 Dim ond o ran y rheolau busnes y mae'r system yn eu cymhwyso wrth gwblhau'r atebolrwydd i dalu treth a'r cyfrifiadau cod treth y mae'r broses o weinyddu trethi datganoledig yn wahanol i brosesau'r DU. Mae'r rheolau ar gyfer trethdalwyr Cymreig fel a ganlyn:

- Mae'r system yn cadarnhau statws preswyllo'r unigolyn a lle y nodwyd bod unigolyn yn drethdalwr Cymreig mae'n cymhwyso'r rhagddodiad cod treth 'C'. Mae hyn yn rhoi cyfarwyddyd i gyflogwyr gasglu treth o dan gyfraddau treth Cymru. Lle nad yw unigolyn yn preswyllo yng Nghymru mwyach tynnir y rhagddodiad 'C'.
- Lle y nodwyd bod unigolyn yn drethdalwr Cymreig, cymhwysir cyfraddau treth Cymru at yr incwm a nodwyd wrth gyfrifo'r atebolrwydd ar gyfer y flwyddyn dreth gyfredol.
- Os nodwyd bod unigolyn yn drethdalwr Cymreig a'i fod wedi'i gofrestru ar gynllun TWE, mae'r system yn defnyddio cyfraddau treth incwm Cymru i gyfrifo cod treth newydd ar gyfer y flwyddyn ganlynol.

Dengys **Ffigur 3** drosodd lle mae gwahaniaethu o'r fath yn digwydd yn y system treth incwm.

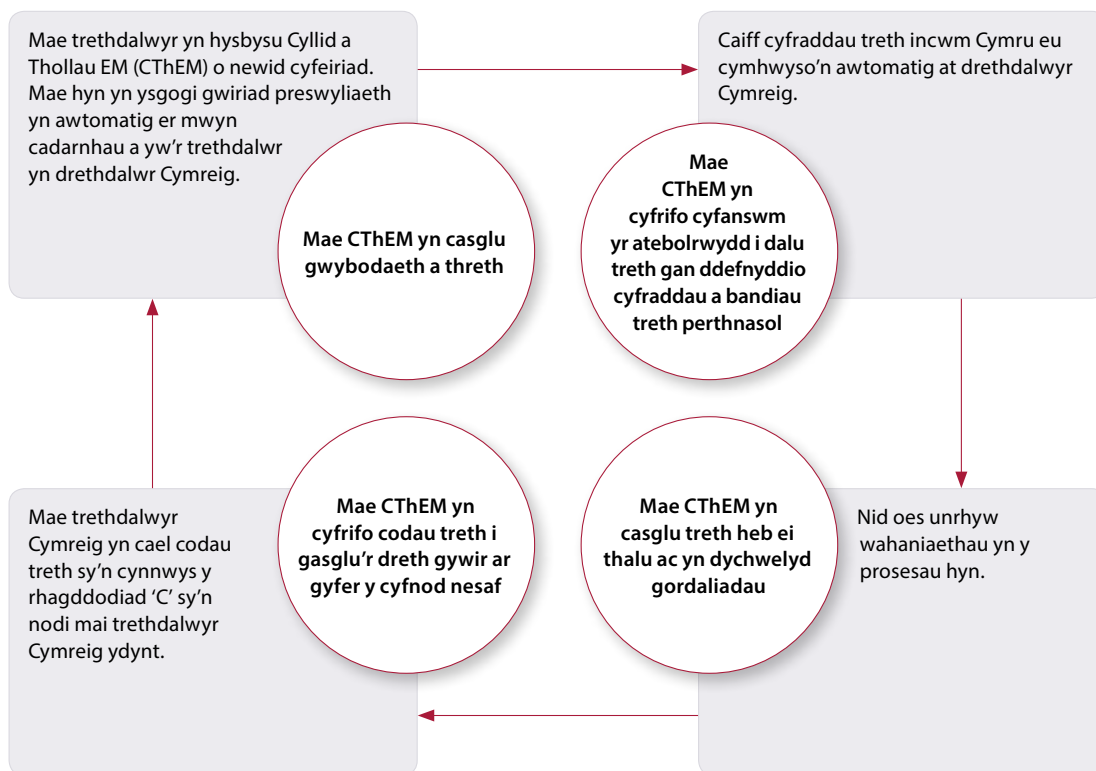
² Mae rheolau busnes yn cynnwys data sy'n berthnasol wrth gyfrifo atebolrwydd i dalu treth a chânt eu defnyddio gan bob system prosesu treth er mwyn cyfrifo'r atebolrwydd i dalu treth incwm yn seiliedig ar ddata incwm. Mae'r rheolau'n cynnwys cymhwyso codau treth a'r cyfraddau a'r trothwyon sy'n gymwys i bob math o incwm yn seiliedig ar breswyliaeth, ond nid ydynt yn gyfyngedig i hynny. Caiff rheolau busnes eu diweddarau bob blwyddyn er mwyn adlewyrchu newidiadau mewn polisiau treth.

1.12 Mae cymhwyso'r rheolau busnes hyn yn gywir yn dibynnu ar gyflawnder a chywirdeb data cyfeiriadau a ddelir gan CThEM ar gyfer pob trethdalwr, a chynnal meistr-restr o gyfeiriadau'r DU sy'n cadarnhau ym mha wlad ydynt.

Ffigur 3

Gwahaniaethau yn y system treth incwm

Mae'r rheolau busnes wedi'u llunio i brosesu treth incwm gan ddefnyddio'r cyfraddau a'r trothwyon sy'n gymwys i statws preswyllo trethdalwyr



Ffynhonnell: Dadansoddiad y Swyddfa Archwilio Genedlaethol o brosesau Cyllid a Thollau EM

Sicrwydd ynghylch prosesu treth incwm

1.13 Mae ein rhaglen flynyddol o waith archwilio mewn perthynas â CThEM yn cynnwys gweithdrefnau sy'n rhoi sicrwydd ynghylch y rheolaethau prosesu treth allweddol. Gellir rhannu'r rheolaethau hyn yn ddau gategori'n fras:

- rheolaethau system awtomataidd o ran ymdrin â data, eu storio a'u prosesu;
- rheolaethau busnes allweddol sy'n cynnwys lefel uchel o awtomatiaeth ond sy'n gymhleth.

1.14 Er mwyn cael sicrwydd ynghylch y rheolaethau system awtomataidd rydym yn mapio gweithrediad system y cylch treth incwm ac yn cadarnhau bod y rheolaethau awtomataidd yn cael eu rhoi ar waith yn briodol. Mae'r rheolaethau hyn yn cynnwys y canlynol:

- prosesu data a gyflwynwyd, gan gynnwys fformat data sylfaenol a gwiriadau dilysu;
- trosglwyddo data rhwng systemau ac i'r system dreth gywir yn y pen draw;
- paru data â chofnod y trethdalwr cywir a'i ddiweddarau yn ôl yr angen;
- cymhwyso'r rheolau busnes priodol at y prosesau cyfrifo ar gyfer pob trethdalwr, gan gynnwys eu statws preswyllo at ddibenion trethi datganoledig

1.15 Mae CThEM yn cwblhau sawl cam o'r profion sicrwydd ar reolaethau busnes allweddol er mwyn cadarnhau gweithrediad y system ar ôl i'r rheolau busnes gael eu diweddarau bob blwyddyn er mwyn adlewyrchu cyfraddau treth, trothwyon a lwfansau sy'n newid ar gyfer y DU a'r gweinyddiaethau datganoledig. Fel rhan o'n harchwiliad, rydym yn gwerthuso cwmpas y profion hyn ac yn ail-wneud elfennau o'r gwaith er mwyn cadarnhau casgliadau CThEM. Mae'r prosesau allweddol yn TWE yn cynnwys y canlynol:

- cysoni trethdalwyr TWE bob blwyddyn er mwyn cadarnhau'r dreth sy'n ddyledus ar enillion a chyfrifo unrhyw achosion o ordalu neu dandalu treth yn seiliedig ar y wlad y preswylir ynddi;
- rhoi codau treth ar gyfer trethdalwyr TWE bob blwyddyn sy'n cynnwys gwybodaeth am breswyliaeth er mwyn sicrhau bod cyflogwyr yn didynnu treth o dan reolau treth y wlad gywir.

1.16 Cymhwysir prosesau tebyg at bob ffurflen Hunanasesu unigol ar ôl iddi gael ei derbyn gan CThEM.

1.17 Bydd CThEM yn cyhoeddi ei amcangyfrif cyntaf o refeniw o dan ddarpariaethau cyfraddau Cymru yn ei Adroddiad Blynyddol a Chyfrifon ar gyfer 2019-20, a chaiff yr alldro ei gyfrifo yn y flwyddyn ganlynol a'i gyhoeddi yn ei Adroddiad Blynyddol a Chyfrifon ar gyfer 2020-21. Yn y cyfamser, mae'r Swyddfa Cyfrifoldeb Cyllidebol wedi amcangyfrif y caiff £2.1 biliwn o refeniw treth ei gasglu mewn perthynas â Chymru yn 2019-20.³

1.18 Rydym yn disgwyl i fethodoleg CThem ar gyfer amcangyfrif y refeniw a chyfrifo'r alldro terfynol ar gyfer treth incwm Cymru fod yn gyson â'r fethodoleg a ddefnyddir ar gyfer treth incwm yr Alban.⁴ Mae'r fethodoleg hon ar gyfer amcangyfrif refeniw treth incwm ddatganoledig yn gyson â'r fethodoleg a ddefnyddir gan y Swyddfa Cyfrifoldeb Cyllidebol i ragweld derbyniadau treth incwm i Gymru, ac ar lefel y DU gyfan. Rydym wedi tynnu sylw o'r blaen at gyfyngiadau'r dull gweithredu hwn yn ein hadroddiadau ar y ffordd y mae CThem yn gweinyddu treth incwm yr Alban a disgwyliwn y bydd yr un cyfyngiadau yn berthnasol i amcangyfrif refeniw Cymru.

1.19 Mae CThem yn gweithio'n agos gyda Llywodraeth Cymru i sicrhau ei bod yn cytuno ar y fethodoleg a ddefnyddir i baratoi'r alldro. Yn ein hadroddiadau ar dreth incwm Cymru yn y dyfodol, byddwn yn archwilio'r data, y methodolegau, y tybiaethau a'r systemau a ddefnyddir ar gyfer yr amcangyfrif o refeniw a'r alldro. Pan fydd y cyfrifiadau'n dibynnu ar amcangyfrif, caiff y gwaith hwn ei gynllunio a'i gwblhau drwy gymhwyso'r egwyddorion a nodir yn y Safonau Rhyngwladol ar Archwilio (y DU) er mwyn llunio gweithdrefnau archwilio sy'n berthnasol i natur yr amcangyfrifon ac ar lefel ddigon manwl.

4 Adroddiad gan y Rheolwr ac Archwilydd Cyffredinol, *Administration of Scottish income tax 2018-19*, Sesiwn 2019-20, HC 24, SG/2020/1, y Swyddfa Archwilio Genedlaethol, Ionawr 2020, paragraffau 1.2-1.28.

Rhan Dau

Cynnydd a wnaed o ran gweinyddu cyfraddau treth incwm Cymru

2.1 Mae Rhan Dau o'r adroddiad hwn yn cyflwyno ein canfyddiadau o'r adolygiad o'r ffordd y rhoddwyd cyfraddau treth incwm Cymru ar waith, gan gynnwys digwyddiadau ac amseriadau allweddol.

2.2 Mae hyn yn cynnwys y canlynol:

- cynnydd Cyllid a Thollau EM (CThEM) o ran rhoi prosiect cyfraddau treth incwm Cymru ar waith (paragraffau 2.3 a 2.4);
- ei drefniadau llywodraethu ar gyfer y prosiect (paragraffau 2.5 a 2.6);
- ei weithdrefnau i nodi cofnod cyflawn a chywir o'r boblogaeth o drethdalwyr Cymreig (paragraffau 2.7 i 2.25);
- ei gynnydd o ran rhoi'r prosiect rhyddhad yn ei darddiad ar gyfer gweinyddu'r rhyddhad treth ar gyfraniadau pensiwn ar waith (paragraffau 2.26 i 2.28);
- y ffordd y mae'n cyfathrebu â threthdalwyr a chyflogwyr (paragraffau 2.29 i 2.35)
- gweithgarwch gan CThEM i nodi risgiau i gydymffurfiaeth ac ymateb iddynt (paragraffau 2.36 i 2.40).

Rhoi prosiect cyfraddau treth incwm Cymru ar waith

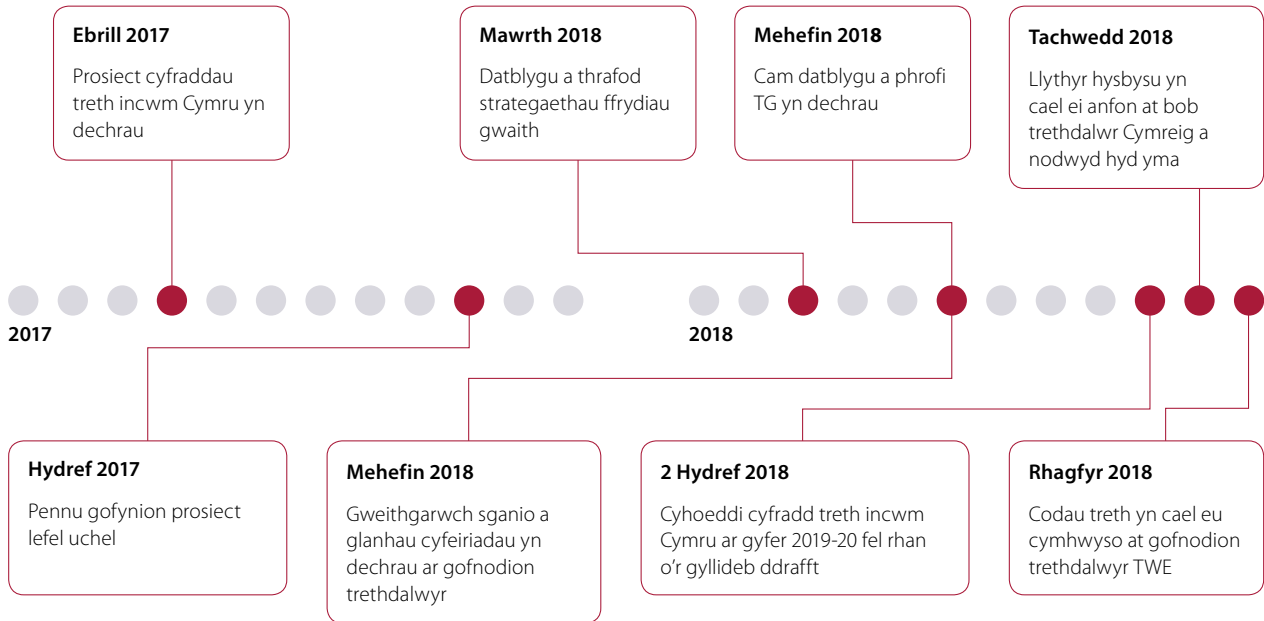
2.3 Rhoddodd CThEM y prosiect ar waith yn ôl y bwriad er mwyn gallu gweinyddu cyfraddau treth incwm Cymru pan ddaethant i rym o 6 Ebrill 2019. Mae sawl tasg bwysig o dan y prosiect i'w cwblhau o hyd yn ystod 2019-20, gan gynnwys datblygu atebion digidol i drethdalwyr Hunanasesu Cymreig a datblygu ymhellach brosesau o weinyddu rhyddhad treth ar gyfer cyfraniadau pensiwn i drethdalwyr Cymreig (**Ffigur 4**, tudalennau 16 a 17). Mae CThEM yn disgwyl y caiff gweithgareddau'r prosiect sy'n weddill eu cwblhau yn ôl y bwriad.

2.4 Efallai y bydd rhagor o weithgarwch ar ôl 2019-20, er enghraifft, efallai y bydd angen gwaith ychwanegol os cyflwynir deddfwriaeth newydd ynglŷn â rhyddhad treth ar gyfer rhodd cymorth er mwyn rhoi unrhyw newidiadau ar waith, ond mae hyn yn amodol ar gyfundeb rhwng CThEM a Llywodraeth Cymru.⁵

Ffigur 4

Cyfraddau treth incwm Cymru: cerrig milltir y prosiect

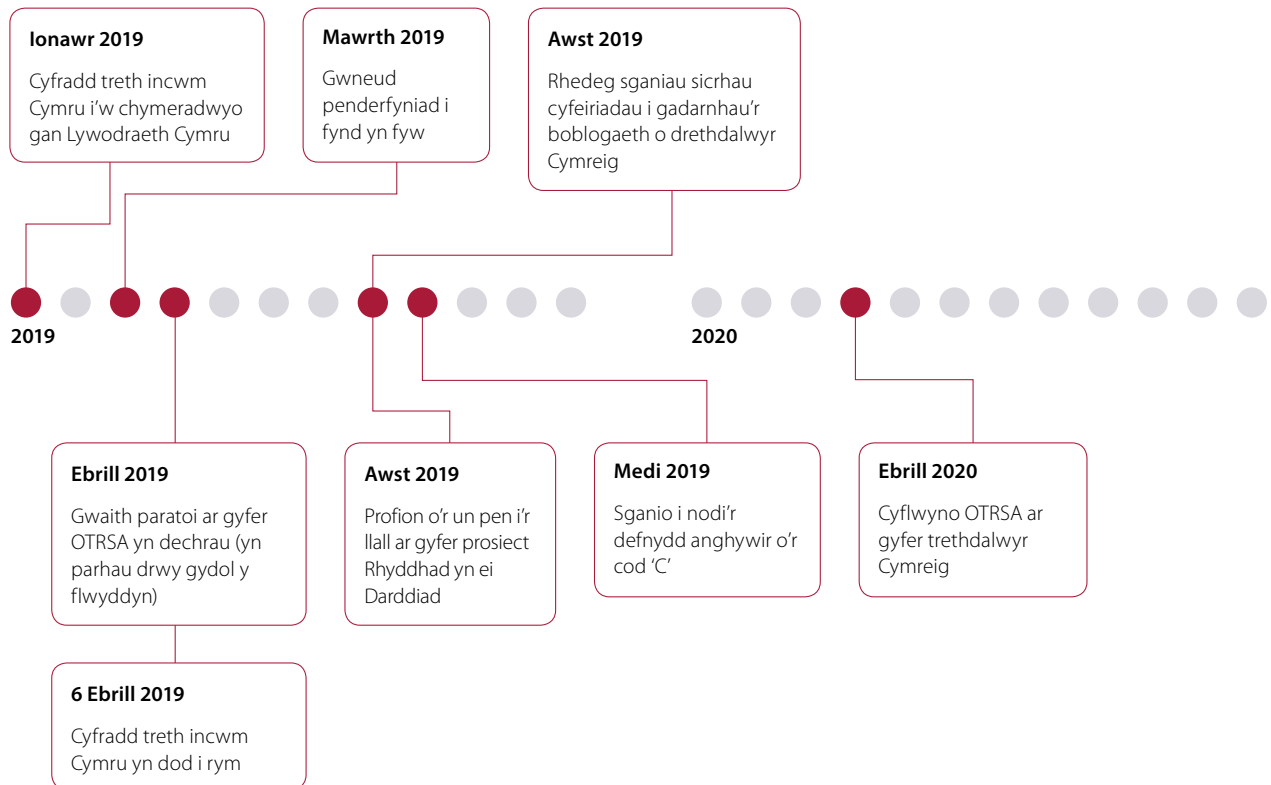
Dechreuwyd ar y prosiect a'r gwaith o'i gynllunio yn 2017-18. Mae Cyllid a Thollau EM (CThEM) wedi rhoi'r cynlluniau hynny ar waith yn 2018-19 ac mae'n parhau i gyflwyno elfennau ychwanegol o'r prosiect yn 2019-20



Nodiadau

- 1 Mae'r newidiadau o ran rhyddhad yn ei darddiad a wnaed gan Cyllid a Thollau EM yn sicrhau bod prosiect Cymru yn gyson â'r Alban.
- 2 Bwriedir i gynllun Hunanasesiad y Ffurflen Dreth Ar-lein fod yn gwbl weithredol erbyn mis Ebrill 2020.

Ffynhonnell: Dadansoddiad y Swyddfa Archwilio Genedlaethol o wybodaeth Cyllid a Thollau EM



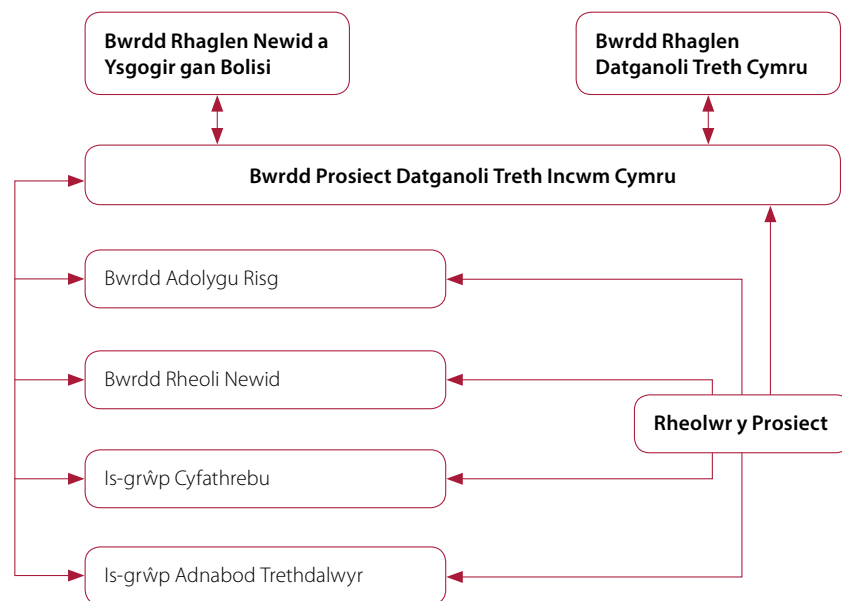
Trefniadau llywodraethu

2.5 Mae CThEM wedi sefydlu strwythur llywodraethu prosiect o fewn ei raglen datganoli a newid ehangach ac mae'n ymgysylltu â chynrychiolwyr Llywodraeth Cymru ynghylch holl weithgareddau'r prosiect (**Ffigur 5**). Ceir tystiolaeth o her adeiladol gan swyddogion Llywodraeth Cymru yn y fforymau hyn, ac mae CThEM wedi helpu o ran cydweithio drwy symud rhai o bersonél y prosiect i Gaerdydd. Caiff Llywodraeth Cymru ei chynrychioli drwy'r strwythur prosiect cyfan, gan gynnwys byrddau islaw Bwrdd Prosiect Datganoli Treth Incwm Cymru.

Ffigur 5

Strwythur llywodraethu ar gyfer rhoi cyfraddau treth incwm Cymru ar waith

Mae Bwrdd Prosiect Datganoli Treth Incwm Cymru yn gorff gwneud penderfyniadau sy'n gyfrifol am gyflawni prosiect cyfraddau treth incwm Cymru, a gefnogir gan weithgareddau'r byrddau a'r is-grwpiau ar lefel is



Nodiadau

- 1 Bwrdd Rhaglen Datganoli Treth Cymru sydd â'r pŵer i wneud penderfyniadau yn y pen draw ar faterion sylweddol sy'n cael eu huwchgyfeirio gan Fwrdd Prosiect Datganoli Treth Incwm Cymru o ran rhoi cyfraddau treth incwm Cymru ar waith.
- 2 Mae Bwrdd Rhaglen Newid a Ysgogir gan Bolisi yn cyflawni swyddogaeth llywodraethu a sicrwydd yn bennaf ar gyfer prosiectau newid o fewn Cyllid a Thollau EM (CThEM). Mae'n ymgymryd â rôl goruchwyllo gweithgareddau Bwrdd Prosiect Treth Incwm Cymru ac mae hefyd yn cyfrannu at faterion sy'n cael eu huwchgyfeirio at Fwrdd Rhaglen Datganoli Treth Cymru.
- 3 Caiff y Bwrdd Adolygu Risg ei gadeirio gan Reolwr y Prosiect ac mae'n gyfrifol am nodi, asesu, rheoli ac adolygu risgiau i'r prosiect. Caiff materion na ellir eu rheoli ar y lefel hon eu huwchgyfeirio at Fwrdd Prosiect Datganoli Treth Incwm Cymru.
- 4 Caiff y Bwrdd Rheoli Newid ei gadeirio gan Gyfarwyddwr y Prosiect ac mae'n dal pŵer a ddirprwywyd gan Fwrdd Prosiect Datganoli Treth Incwm Cymru i gymeradwyo cynigion ar gyfer costau a ariennir gan Lywodraeth Cymru sy'n fwy na therfyn cymeradwyo Rheolwr y Prosiect, sef £60,000. Caiff cynigion sy'n fwy na £250,000 eu hasesu a'u huwchgyfeirio at Fwrdd Prosiect Datganoli Treth Incwm Cymru i'w cymeradwyo.
- 5 Mae'r Is-grŵp Cyfathrebu a'r Is-grŵp Adnabod Trethdalwyr yn gyfrifol am lunio, datblygu a gweithredu cynlluniau manwl yn eu meysydd cymhwysedd. Caiff cynigion strategaeth a materion sylweddol eu huwchgyfeirio at Fwrdd Prosiect Datganoli Treth Incwm Cymru i'w cymeradwyo.
- 6 Nid oedd yr Is-grŵp Adnabod Trethdalwyr yn nodwedd reolaidd ar y strwythur llywodraethu yn sgil cymeradwyo'r strategaeth adnabod trethdalwyr gan Fwrdd Prosiect Datganoli Treth Incwm Cymru.

2.6 Cynhaliodd tîm adolygu ar y cyd rhwng CThEM a Llywodraeth Cymru adolygiad asesu prosiect ym mis Hydref 2018. Daeth hwn i'r casgliad bod y prosiect wedi gwneud cryn dipyn o gynnydd yn ystod chwe mis cyntaf 2018-19 a'i fod mewn sefyllfa dda i alluogi gweinidogion Cynulliad Cenedlaethol Cymru i bennu cyfraddau treth incwm Cymru i'w casglu gan CThEM o fis Ebrill 2019

Adnabod y boblogaeth o drethdalwyr Cymreig

2.7 Mae trethdalwr Cymreig yn rhywun sy'n atebol am dalu treth ac y mae ei brif breswylfa mewn blwyddyn dreth benodol yng Nghymru, neu sy'n treulio'r rhan fwyaf o'r flwyddyn dreth honno yn byw yng Nghymru.⁶ CThEM sy'n gyfrifol am benderfynu a yw unigolyn yn drethdalwr Cymreig. Ceir rhai eithriadau lle y tybid bod trethdalwr bob amser yn drethdalwr Cymreig (megis Aelodau'r Cynulliad, Aelodau Senedd Ewrop (ASEau) sy'n cynrychioli etholaethau yng Nghymru ac Aelodau Seneddol (ASau) Cymru sy'n eistedd yn San Steffan). Mae **Ffigur 6** drosodd yn rhoi trosolwg o'r rheolau a ddefnyddir i benderfynu ar breswyliaeth.

2.8 Yn seiliedig ar yr Ystadegau diweddaraf ar Atebolrwydd i Dalu Treth Incwm a gyhoeddwyd ym mis Mehefin 2019 (sy'n cynnwys amcanestyniadau o *Survey of Personal Incomes 2016-17*),⁷ amcangyfrifodd CThEM fod 1.4 miliwn o drethdalwyr yng Nghymru yn 2018-19.⁸ Mae'r amcangyfrif hwn yn ymwneud â nifer yr unigolion oedd ag atebolrwydd i dalu treth.⁹

Adnabod trethdalwyr Cymreig

2.9 Adnabod y boblogaeth o drethdalwyr Cymreig yw'r brif her i CThEM wrth roi cyfraddau treth incwm Cymru ar waith. Er mwyn sicrhau bod trethdalwyr yn cael eu hysbysu'n gywir am eu statws Cymreig a bod y swm cywir o dreth yn cael ei gasglu oddi wrth unigolion a'i ddyrannu i'r llywodraeth briodol, mae'n hanfodol bod gwybodaeth am gyfeiriadau yn gywir.

2.10 Ar gyfer y flwyddyn dreth 2019-20, mae'r cyfraddau treth incwm cyffredinol yng Nghymru yn gyson â chyfraddau treth incwm y DU, ond mae'n bwysig bod pob trethdalwr yn cael ei adnabod er mwyn sicrhau bod y refeniw a gynhyrchir o gyfraddau Cymru yn cael ei ddyrannu'n gywir i Gymru. Nodir trethdalwyr Cymreig drwy ddefnyddio'r rhagddodiad 'C' (am Gymru) yn eu cod treth.

6 Felly, nid yw'r diffiniad hwn yn cynnwys unigolion sy'n ennill llai na'r Lwfans Personol na'r rhai, am resymau eraill, sy'n cael incwm ond nad oes arnynt atebolrwydd i dalu treth er enghraifft, am eu bod wedi hawlio rhyddhad sy'n lleihau eu hatebolrwydd posibl i ddim neu am nad oeddent wedi cael unrhyw incwm trethadwy yn ystod y flwyddyn.

7 Mae'r *Survey of Personal Incomes* yn seiliedig ar sampl o wybodaeth a ddelir gan CThEM am unigolion a allai fod yn atebol am dalu incwm treth yn y DU. Fe'i cynhelir bob blwyddyn gan CThEM ac mae'n cwmpasu incwm y gellir ei asesu at ddibenion treth ar gyfer pob blwyddyn dreth. Caiff y data y mae'n eu casglu eu defnyddio i greu sylfaen dystiolaeth er mwyn llywio'r gwaith o ddadansoddi polisiau, ystadegau gwladol a gwaith modelu a rhagweld treth. Er eu bod yn weddol gywir ar lefel y DU, mae'n llai cadarn o ran dadansoddi rhanbarthol oherwydd y fethodoleg samplu a ddefnyddir.

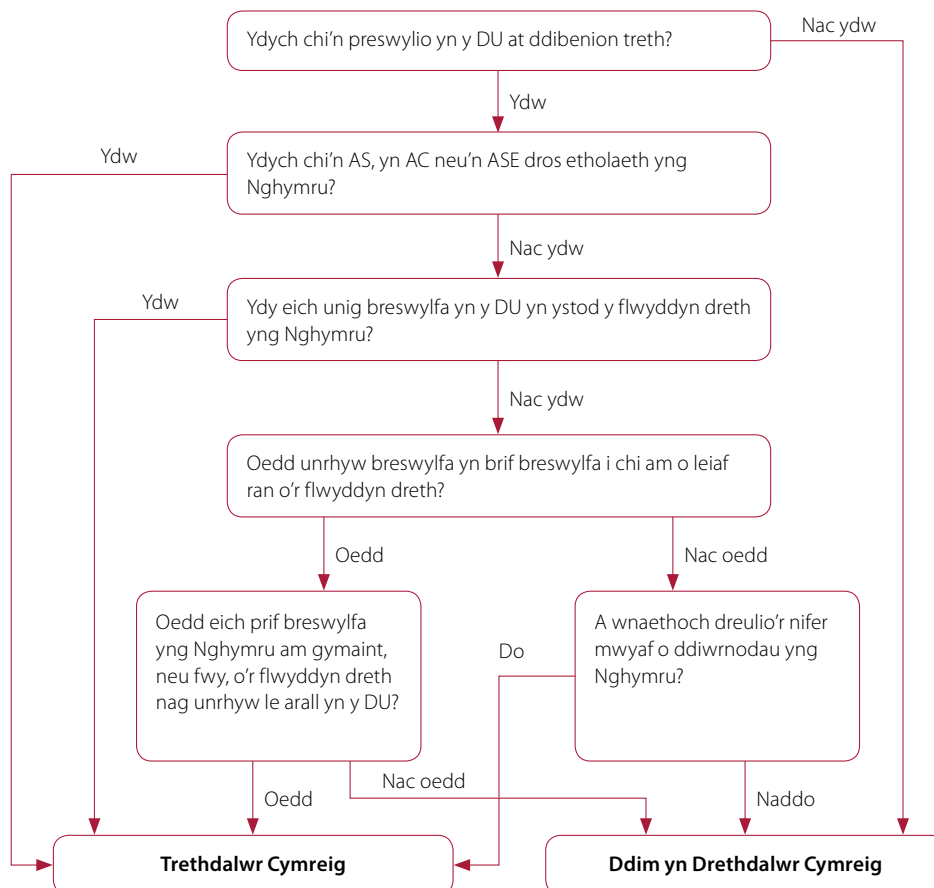
8 Cyllid a Thollau EM, Income tax liabilities statistics: tax year 2016 to 2017 to tax year 2019 to 2020, CThEM, Mehefin 2019, Tabl 2.2, Nifer y talwyr treth incwm yn ôl gwlad.

9 Lluniwyd yr amcanestyniadau a oedd wedi'u cynnwys yn yr ystadegau atebolrwydd i dalu treth incwm (ITLS) a gyhoeddwyd drwy ymgorffori newidiadau i'r polisi incwm treth yn y dyfodol sy'n hysbys a phenderfynyddion y Swyddfa Cyfrifoldeb Cyllidebol yn nata *Survey of Personal Incomes 2016-17*.

Ffigur 6

Rheolau ar gyfer pennu trethdalwyr Cymreig

Ar gyfer y rhan fwyaf o bobl, bydd rheolau ynglŷn â phreswyliaeth yn pennu a ydych yn drethdalwr Cymreig ai peidio



Nodiadau

1 Pennir bod Aelodau Seneddol (ASau) Cymru, Aelodau'r Cynulliad (ACau) ac Aelodau Senedd Ewrop (ASEau) sy'n cynrychioli etholaethau yng Nghymru bob amser yn drethdalwyr Cymreig.

Ffynhonnell: Dadansoddiad y Swyddfa Archwilio Genedlaethol o Ddeddf Llywodraeth Cymru 2006

2.11 Yn 2018, rhoddodd CThEM strategaeth adnabod trethdalwyr ar waith. Nododd hon dri phrif gam tuag at adnabod y boblogaeth gychwynnol o drethdalwyr Cymreig:

- Nodi pob cyfeiriad yng Nghymru a llunio meistrfogfod o godau post Cymru gan ddefnyddio data'r Swyddfa Ystadegau Gwladol (SYG) a, lle y bo angen, wybodaeth fapio.
- Glanhau'r cyfeiriadau a geir yng nghofnodion trethdalwyr presennol er mwyn sicrhau eu bod mewn fformat cyson i hwyluso'r gwaith prosesu preswyliaeth awtomataidd.
- Diweddarau cofnodion trethdalwyr drwy nodi'n briodol pan fydd gan gyfeiriad god post yng Nghymru.

2.12 Cymharodd CThEM y rhestr o 91,000 o godau post byw yng Nghymru o ddata SYG â chofnodion trethdalwyr Talu wrth Ennill (TWE) a Hunanasesu a ddelir ganddo er mwyn adnabod poblogaeth gychwynnol o drethdalwyr Cymreig. Mae'r Gwasanaeth Yswiriant Gwladol a TWE yn cynnwys trethdalwyr TWE a Hunanasesu. Bydd gan bob trethdalwr, boed hwy'n drethdalwyr Hunanasesu neu TWE, gofnod Yswiriant Gwladol ac fel y cyfryw byddant wedi'u cynnwys o fewn y Gwasanaeth Yswiriant Gwladol a TWE.

2.13 Nododd yr ymarfer cychwynnol hwn 2.7 miliwn o drethdalwyr Cymreig posibl yn seiliedig ar ddata cyfeiriadau yn unig. O blith y 2.7 miliwn, anfonodd CThEM dwy filiwn o lythyrau hysbysu at drethdalwyr sydd â chofnod byw ar y Gwasanaeth Yswiriant Gwladol a TWE. Mae cofnodion pob un o'r 2.7 miliwn o drethdalwyr y nodwyd bod eu cyfeiriad yng Nghymru wedi'u nodi ar systemau CThEM, felly byddant yn talu treth ar gyfradd Cymru yn awtomatig os byddant yn atebol am dalu treth.

2.14 Mewn rhai achosion, mae CThEM yn dal gwybodaeth am godau post sy'n anghyflawn, sy'n wallus, neu sydd wedi'i chofnodi yn y maes data anghywir ar y Gwasanaeth Yswiriant Gwladol a TWE. Er mwyn helpu i lanhau ei gofnodion a'i alluogi i adnabod trethdalwyr Cymreig, cynhaliodd CThEM sawl sgan o'r system, gan nodi 36,000 o gofnodion:

- lle mae codau post yn anghywir neu'n anghyflawn;
- lle mae'r wybodaeth am y cod post yn y maes anghywir; neu
- lle na chafodd gwybodaeth am y cod post ei chynnwys.

2.15 Mae CThEM wedi defnyddio canfyddiadau'r ymarfer glanhau cyfeiriadau cychwynnol i wella effeithiolrwydd sganiau o'r system yn y dyfodol. Er enghraifft, ymgorfforodd CThEM ganlyniadau'r sganiau cychwynnol er mwyn mireinio'r paramedrau a nododd sganiau pellach a gynhaliwyd yn 2019 19,000 o gofnodion ychwanegol a all fod yn drethdalwyr Cymreig. O'r 19,000 o gofnodion ychwanegol hynny, roedd 15,000 yn ymwneud ag unigolion nad oeddent mewn cyflogaeth ar y pryd nac yn cael pensiwn, ac felly nad oeddent yn drethdalwyr Cymreig. Felly, mae CThEM yn bwriadu parhau i adolygu a glanhau'r data cyfeiriadau er mwyn gwella cywirdeb y wybodaeth a ddelir ganddo ymhellach.

2.16 Mae CThEM yn cydnabod mai'r brif her i weinyddu cyfraddau treth incwm Cymru yw sicrhau cywirdeb y boblogaeth o drethdalwyr Cymreig ac mae wedi comisiynu bod y broses glanhau cyfeiriadau yn cael ei chynnal bob blwyddyn. Caiff ymarferion glanhau pellach eu defnyddio i adnabod trethdalwyr Cymreig ac Albanaidd, gyda'r costau'n cael eu rhannu rhwng y ddwy lywodraeth.

Cyfeiriadau trawsffiniol

2.17 Ym mis Hydref 2018, cynhaliodd CThEM ymarfer i adolygu eiddo trawsffiniol ar wahân. Mae CThEM yn cydnabod y bydd unigolion sy'n byw ar y ffin rhwng Cymru a Lloegr yn fwy tebygol o bosibl o herio eu statws preswyllo, gyda bron 100 o godau post, gan gynnwys tua 1,100 eiddo yn rhychwantu'r ffin. Gan ddefnyddio data cyfeiriadau eiddo unigryw a chodau gwlad gan yr Arolwg Ordnans, ynghyd â thechnegau Systemau Gwybodaeth Ddaearyddol, plotiodd CThEM leoliad pob eiddo o fewn y codau post hyn er mwyn nodi'r rhai sydd wedi'u lleoli yng Nghymru.¹⁰

2.18 Mewn 34 o achosion, roedd y ffin yn rhedeg drwy eiddo unigol ac, ar gyfer y rhain, defnyddiodd CThEM dechneg o'r enw mesur craidd er mwyn cadarnhau a oedd eiddo yng Nghymru neu yn Lloegr yn bennaf.¹¹ Yn dilyn yr adolygiad hwn, mae CThEM wedi diweddarau ei gofnodion â llaw er mwyn paru trethdalwyr unigol ag eiddo trawsffiniol y nodwyd ei fod yng Nghymru.¹² Yn y dyfodol, bydd CThEM yn parhau i fonitro codau post trawsffiniol ac yn cadarnhau a oes unrhyw dai newydd wedi cael eu hadeiladu o bosibl (gyda chodau post newydd).

Cynnal cywirdeb y boblogaeth o drethdalwyr Cymreig

2.19 Ym mis Rhagfyr 2018, comisiynodd CThEM ymarfer i gymharu'r data a ddelir yn ei feistr gofnod o gyfeiriadau â data trydydd parti annibynnol. Mae'r broses hon yn rhoi sicrwydd i CThEM bod ei ddata ar gyfeiriadau yn gyson â ffynonellau data trydydd parti. Lle mae'r cofnodion yn wahanol, ni chaiff y rhain eu diweddarau, am ei bod yn bosibl bod naill ai'r cyfeiriad a ddelir gan CThEM neu'r cyfeiriad yn ffynhonnell ddata'r trydydd parti yn anghywir. Lle y nodwyd gwahaniaethau sy'n awgrymu cyfeiriad amgen i'r hyn a ddelir gan CThEM, nid anfonwyd llythyr hysbysu cychwynnol. Cysylltodd CThEM â'r trethdalwyr i ofyn iddynt gadarnhau neu ddiweddarau manylion eu cyfeiriad

2.20 I ddechrau, er mwyn asesu cywirdeb cyffredinol data cyfeiriadau CThEM, cafodd pob cofnod â chyfeiriad yng Nghymru ei baru â Ffeil Cyfeiriadau Cod Post y Post Brenhinol. O'r 2.7 miliwn o gofnodion trethdalwyr Cymreig a nodwyd, canfuwyd bod cyfeiriadau 96.4% o'r boblogaeth yn gyson â'r Ffeil. O'r rhai a barwyd â'r Ffeil, canfuwyd bod gan 99.9% god post cywir.

2.21 Cafodd cofnodion CThEM eu paru â ffynonellau data annibynnol eraill, megis y gofrestr etholwyr a rhestriadau asiantaethau statws credyd er mwyn cadarnhau'r data cyfeiriadau yn systemau CThEM. O blith y 2.7 miliwn o drethdalwyr a nodwyd, cafodd 2.2 miliwn eu paru â ffynonellau data trydydd parti, gan adael 0.5 miliwn heb gofnodion wedi'u paru. Ceir rhagor o wybodaeth am hyn yn **Ffigur 7**.

10 Cyfeirnod eiddo unigryw yw rhif alffaniwmerig a roddir ar bob cyfeiriad gofodol ym Mhrydain Fawr sy'n aros gyda'r eiddo am ei gylch oes cyfan; o gael caniatâd cynllunio i ddymchwel.

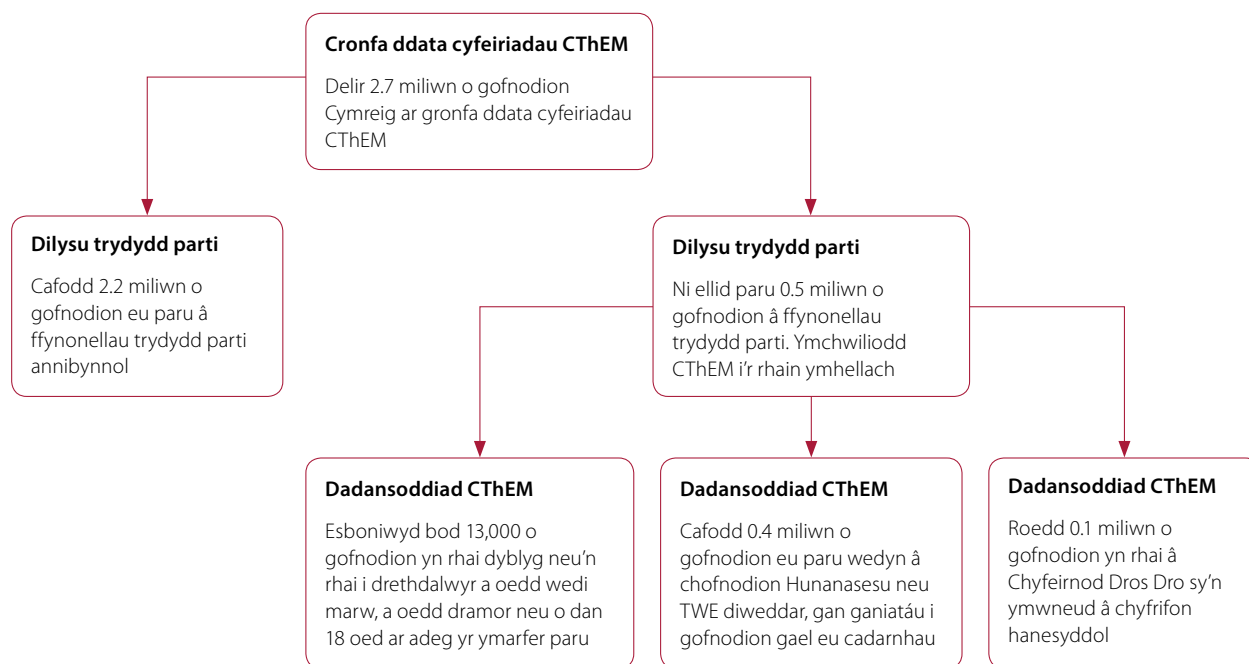
11 Cysyniad mathemategol yw mesur craidd, lle mae canolbwynt ffigur yn cael ei blotio. Plotiodd CThEM y pwynt hwn ar eiddo trawsffiniol. Defnyddiwyd ochr y ffin lle roedd y craidd yn digwydd i gadarnhau ar ba ochr i'r ffin roedd yr eiddo.

12 Canfu CThEM 140 o achosion lle na ellid paru trethdalwr ag eiddo, ond mae rhagor o ymarferion paru data wedi lleihau'r nifer hwn yn sylweddol.

Ffigur 7

Crynodeb o'r ymarfer i ddilysu data trethdalwyr

Mae Cyllid a Thollau EM (CThem) wedi cadarnhau ei ddata ei hun â nifer o ffynonellau data trydydd parti

**Nodiadau**

1 Efallai na fydd ffigurau yn gwneud cyfanswm oherwydd talgrynnu.

Ffynhonnell: Dadansoddiad y Swyddfa Archwilio Genedlaethol o wybodaeth Cyllid a Thollau EM

2.22 Yna, ymchwiliodd CThem i'r 0.5 miliwn o gofnodion na ellid eu paru. Yn dilyn yr adolygiad, cafodd y rhan fwyaf o'r cofnodion hyn naill ai:

- eu cadarnhau'n llwyddiannus yn unol â'r data Hunanasesu a gyflwynwyd a chofnodion TWE cyflogwyr a ddelir ar systemau CThem;
- eu cadarnhau fel cofnodion dyblyg, neu gofnodion a oedd yn ymwneud â threthdalwyr a oedd wedi marw, a oedd dramor neu o dan 18 oed; neu
- eu cadarnhau fel cyfeirnodau dros dro.¹³

13 Dyrennir cyfeirnod dros dro pan na fydd data a gyflwynwyd gan y trethdalwr yn cyfateb i'r hyn sydd ar system CThem. Mae CThem wedi ein hysbysu, gan nad yw achosion o'r fath wedi cael eu paru â'r system, fod y cofnodion hyn yn ymwneud â chyfrifon hanesyddol sy'n rhagdyddio'r Gwasanaeth Yswiriant Gwladol a TWE a gyflwynwyd yn 2012-13, neu wedi cael eu disodli drwy roi Rhif Yswiriant Gwladol parhaol i'r unigolyn.

Seneddwyr Cymru

2.23 Tybir yn awtomatig fod seneddwyr Cymru yn drethdalwyr Cymreig mewn unrhyw flwyddyn dreth tra byddant yn eu swydd.¹⁴ Mae hyn yn gymwys i'r 60 o aelodau etholedig y Cynulliad ynghyd â'r 40 o ASau yn San Steffan sy'n cynrychioli etholaeth yng Nghymru a'r pedwar ASE sy'n cynrychioli etholaethau yng Nghymru.

2.24 Mae CThEM wedi rhoi proses â llaw ar waith i nodi cofnodion seneddwyr Cymru er mwyn sicrhau y cânt eu cofnodi'n drethdalwyr Cymreig ni waeth ble maent yn preswyllo. Mae hyn yn gofyn i gyflogwyr roi gwybodaeth angenrheidiol iddynt neu i'r seneddwyr eu hunain ei rhoi ac mae'n rhaid ei chwblhau bob blwyddyn.

2.25 Mewn ymateb i wallau wrth gymhwyso codau treth at Aelodau Senedd yr Alban yn 2019,¹⁵ mae CThEM bellach wedi rhoi proses wythnosol ar waith er mwyn cadarnhau'r statws preswyllo, y codau treth a roddwyd a'r codau treth a weithredir gan gyflogwyr seneddwyr Cymru, a bydd yn cynnal prosesau â llaw unwaith eto er mwyn nodi pob un o seneddwyr Cymru cyn yr ymarfer codio blynyddol ar gyfer codau treth 2020-21. Mae CThEM yn bwriadu parhau i adolygu a rhoi gwelliannau pellach ar waith o ran ymdrin â seneddwyr Cymru, er mwyn sicrhau bod eu statws preswyllo yn cael ei gymhwyso'n gywir; mae hyn yn cynnwys rhoi prosesau â llaw ar waith er mwyn adolygu cyfrifiadau Hunanasesu.

Rhyddhad treth ar gyfraniadau pensiwn

2.26 Mae'n bwysig bod trethdalwyr Cymreig yn cael eu hadnabod o fewn pob cynllun pensiwn gan ddarparwyr y cynllun fel y caiff rhyddhad treth ar gyfraniadau pensiwn ei weinyddu a'i ddyrannu'n gywir. Mae CThEM yn gweithredu system gyson o nodi statws preswyllo trethdalwyr yng Nghymru a'r Alban. Parheir i gymhwyso rhyddhad treth ar gyfraniadau pensiwn ar y gyfradd sylfaenol o 20% i bob trethdalwr. Gall trethdalwyr Cymreig sy'n talu treth ar gyfradd uwch nag 20% hawlio'r rhyddhad treth sy'n weddill drwy ffurflen Hunanasesu neu drwy gysylltu â CThEM.

2.27 Er mwyn gweinyddu rhyddhad yn ei darddiad, mae CThEM yn gofyn i bob darparwr gyflwyno adroddiad blynyddol mewn fformat penodedig, gan restru cyfraniadau pob aelod yn ystod y flwyddyn dreth flaenorol. Roedd CThEM eisoes wedi datblygu'r weithdrefn ar gyfer cymhwyso rhyddhad treth yn ei darddiad mewn perthynas â threthdalwyr yr Alban. Ychwanegwyd y rhai o Gymru at y fframwaith presennol, a chymerwyd camau olaf y broses o'i roi ar waith ar yr un pryd. Ers mis Ebrill 2019, bu'n orfodol i ddarparwyr pensiynau ddefnyddio Gwasanaeth Cyfnewid Data Diogel ar-lein CThEM i gyflwyno ffurflenni. Dylai ffurflenni gyrraedd CThEM erbyn mis Gorffennaf bob blwyddyn ac anfonir Adroddiad Hysbysiad o Breswyliaeth Blynyddol at y darparwyr drwy'r Gwasanaeth Cyfnewid Data Diogel bob blwyddyn ym mis Ionawr ar ôl i ffurflenni gael eu cyflwyno.

¹⁴ Deddf Llywodraeth Cymru 2006, fel y'i diwygiwyd gan Ddeddf Cymru 2014.

¹⁵ Adroddiad gan y Rheolwr ac Archwilydd Cyffredinol, *Administration of Scottish income tax 2018-19*, Sesiwn 2019-20, HC 24, SG/2020/1, y Swyddfa Archwilio Genedlaethol, Ionawr 2020, paragraffau 2.30-2.33.

2.28 Mae CThEM wrthi'n cyflwyno system ar gyfer prosesu statws preswyllo aelodau cynlluniau yn awtomatig. Bydd hon yn defnyddio'r broses dros dro sydd eisoes ar waith ar gyfer trethdalwyr yr Alban er mwyn olrhain aelodau cynlluniau a gyflwynir i CThEM a hysbysu darparwyr pensiynau o statws preswyllo eu haelodau.

Cyfathrebu â threthdalwyr a chyflogwyr

2.29 Cymeradwywyd strategaeth gyfathrebu gan Fwrdd Prosiect Datganoli Treth Incwm Cymru CThEM ym mis Mawrth 2018. Roedd yn cynnwys cynlluniau lefel uchel i dargedu cynulleidfaoedd mewnol ac allanol er mwyn eu hysbysu o'r newidiadau a fyddai'n digwydd o ganlyniad i roi cyfraddau treth incwm Cymru ar waith a'r camau i'w cymryd. Ystyriwyd y strategaeth gyfathrebu gan yr Adolygiad Sicrwydd Prosiect hefyd, a gwblhawyd ym mis Hydref 2018, ac argymhellwyd y dylid cryfhau prosesau ymgysylltu allanol, gwaith cynllunio rhanddeiliaid a chyfathrebu ac arweinyddiaeth. Mae CThEM wedi ymateb i'r canfyddiadau hyn drwy baratoi cynlluniau mapio rhanddeiliaid a chyfathrebu allanol ac egluro cyfrifoldebau (**Ffigur 8** drosodd).

2.30 Ym mis Tachwedd 2018, anfonodd CThEM 2 filiwn o llythyrau hysbysu dwyieithog at unigolion y nodwyd eu bod yn drethdalwyr Cymreig ar ôl gwaith adnabod cychwynnol. Mae'r llythyrau hyn yn helpu CThEM i fireinio'r wybodaeth a ddelir ganddo ymhellach, a gwahodd trethdalwyr i roi gwybodaeth ddiwygiedig lle y bo'n briodol a chynnig dolenni i ragor o wybodaeth am gyfraddau treth incwm Cymru. Mae pob llythyr hefyd yn cynnwys taflen oddi wrth Lywodraeth Cymru.

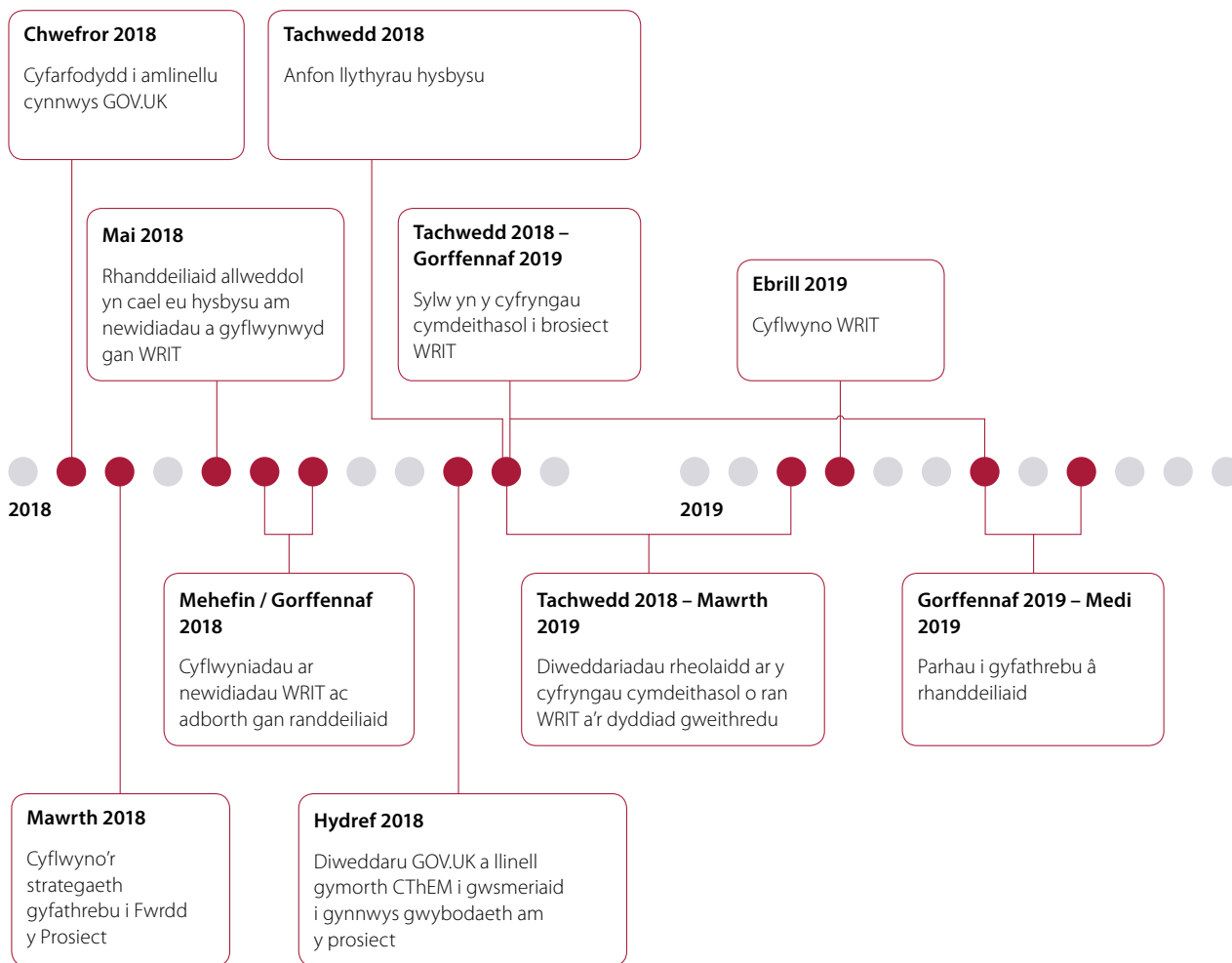
2.31 Yn 2017-18, nodwyd gennym¹⁶ fod 10,000 o gyfeiriadau hysbys o hyd nad oeddent wedi cael eu glanhau pan anfonwyd y llythyrau hysbysu ym mis Tachwedd 2018. Proses untro oedd anfon y llythyrau hysbysu. Ar gyfer y 10,000 o gofnodion trethdalwyr lle nad oedd y cyfeiriadau wedi cael eu glanhau eto, ac unrhyw drethdalwyr Cymreig ychwanegol a nodwyd ar ôl mis Tachwedd 2018, byddai CThEM yn anfon hysbysiad codio safonol a oedd yn nodi cod treth i Gymru yn ogystal â'r atebolrwydd bellach i dalu'r dreth Gymreig os oedd digon o incwm i dalu treth.

¹⁶ Adroddiad gan y Rheolwr ac Archwilydd Cyffredinol, *Administration of Welsh income tax 2017-18*, Sesiwn 2017–2019, HC 1869, Swyddfa Archwilio Genedlaethol, Ionawr 2019.

Ffigur 8

Crynodeb o'r cerrig milltir cyfathrebu allweddol ar gyfer rhoi prosiect cyfraddau treth incwm Cymru ar waith

Mae Cyllid a Thollau EM (CThEM) wedi cyfathrebu â'i randdeiliaid allweddol drwy gydol y prosiect



Nodiadau

1 Mae cyfeiriadau at WRIT yn ymwneud â phrosiect cyfraddau treth incwm Cymru

Ffynhonnell: Dadansoddiad y Swyddfa Archwilio Genedlaethol o ddogfennaeth Cyllid a Thollau EM

Cymhwyso cod treth 'C' Cymru gan gyflogwyr

2.32 Mae CThEM yn anfon hysbysiadau cod treth at bob cyflogwr perthnasol er mwyn cymhwyso'r cod treth 'C' ar gyfer pob trethdalwr Cymreig a nodwyd.

2.33 Ar ôl dysgu o'r profiad o roi cyfraddau treth incwm yr Alban ar waith, cynhaliodd CThEM sgan ym mis Mehefin er mwyn cymharu'r wybodaeth a ddelir ar systemau CThEM â data cyflogwyr. Nododd CThEM ei fod wedi anfon y codau 'C' at gyflogwyr yn gywir, ond datgelodd y sgan ym mis Mehefin fod cyflogwyr neu ddarparwyr pensiynau wedi priodoli'r cod treth anghywir i 174,000 o unigolion. Cafodd hyn ei achosi gan gyfuniad o ffactorau, gan gynnwys:

- gwall ym meddalwedd y gyflogres a ddefnyddir gan rai cyflogwyr, a oedd yn golygu bod y cod 'S' yn cael ei gymhwyso yn nodi statws Albanaidd yn hytrach na statws Cymreig. Tynnwyd sylw CThEM at y broblem hon i ddechrau ar ôl i'r gyflogres gael ei rhedeg am y tro cyntaf ar ddiwedd mis Ebrill 2019;
- y rhai sy'n cyflwyno ffurflenni bob chwarter ac nad oeddent wedi'u cyflwyno hyd at fis Mehefin a oedd yn golygu mai'r cod treth mwyaf diweddar oedd yr un ar y ffurflen olaf a gyflwynwyd yn ystod y flwyddyn dreth flaenorol;
- cyflogwyr nad oeddent wedi cymhwyso'r cod 'C'.

2.34 Gweithiodd CThEM gyda'r cyflogwyr yr effeithiwyd arnynt fwyaf gan y broblem hon drwy gyfarfodydd rheolaidd, bwletinau i gyflogwyr a galwadau ffôn er mwyn sicrhau bod y codau treth cywir yn cael eu cymhwyso ar systemau cyflogwyr. Ym mis Medi 2019, cynhaliodd CThEM y sgan eto, a ganfu fod gan 57,000 o gyflogeion y cod treth anghywir.

2.35 Lle mae cyflogwyr yn defnyddio cod treth anghywir, mae risg y caiff y swm anghywir o dreth ei ddiwynnu drwy TWE. Ar ddiwedd y flwyddyn dreth, bydd CThEM yn defnyddio'r cod treth i Gymru a ddelir yn ei gofnodion i gyfrifo'r dreth a bydd yn cadarnhau p'un a yw'r swm cywir o dreth wedi cael ei ddiwynnu drwy'r broses o gysoni TWE ai peidio.

Asesu risg a gwaith cynllunio o ran cydymffurfiaeth

2.36 Mae CThEM yn cymhwyso gweithgarwch cydymffurfiaeth yn seiliedig ar risg at y broses o gasglu treth incwm Cymru yn yr un ffordd ag y mae'n ei gymhwyso at y broses o gasglu treth incwm oddi wrth drethdalwyr yng ngweddill y DU. Mae CThEM yn mynd i'r afael ag achosion o ddiffyg cydymffurfio ymhlith trethdalwyr drwy'r canlynol:

- hyrwyddo cydymffurfiaeth â chyfraith treth drwy ei hymgorffori yn nyluniad systemau a phrosesau, megis drwy ei gwneud hi'n haws i drethdalwyr dalu treth;
- atal achosion o ddiffyg cydymffurfiaeth cyn iddynt ddigwydd drwy ddefnyddio'r data sydd ar gael i nodi camgymeriadau, personoli gwasanaethau a chymorth, atal hawliadau twyllodrus, ac awtomeiddio cyfrifiadau;
- ymateb drwy nodi a thargedu'r meysydd lle y gall fod risg o ran treth.¹⁷

2.37 Mae CThEM yn ystyried risgiau i gydymffurfiaeth bob blwyddyn drwy ei asesiad Darlun Strategol o Risg i'r DU gyfan. Mae CThEM yn defnyddio dull gweithredu yn seiliedig ar segmentu grwpiau cwsmeriaid er mwyn asesu'r risgiau i gydymffurfiaeth ar gyfer pob grŵp ar lefel y DU gyfan. Mae gweithgareddau gorfodi a chydymffurfiaeth CThEM wedi'u targedu at y risgiau mwyaf sylweddol ym mhob grŵp cwsmeriaid. Ym marn CThEM, y prif feysydd o risg i dreth incwm Cymru yw risgiau i gydymffurfiaeth yr eir i'r afael â nhw ar lefel y DU gyfan:

- unigolion neu fusnesau cofrestredig sy'n hepgor, yn celu neu'n camliwio gwybodaeth yn fwriadol er mwyn lleihau eu hatebolrwydd i dalu treth;
- yr economi gudd, lle na chaiff ffynhonnell gyfan o incwm ei datgan neu lle y caiff ffynhonnell ddatganedig o incwm ei thanddatgan yn fwriadol;
- unigolion sy'n osgoi talu treth, sy'n camfanteisio ar y rheolau treth er mwyn cael mantais treth nad oedd Senedd y DU erioed wedi'i bwriadu.

2.38 Ym marn CThEM, mae'r risg ar hyn o bryd y bydd unigolion yn ffugio eu statws preswyllo yn fach iawn, o ystyried nad oes unrhyw wahaniaeth yng nghyfraddau Cymru ar hyn o bryd. Yn ôl asesiad CThEM, mae'r holl risgiau sy'n ymwneud â Chymru yr un fath â'r risgiau sy'n gymwys i weddill y DU ac maent wedi'u cwmpasu gan ei strategaeth gydymffurfiaeth ganolog.

2.39 Mae CThEM wedi datblygu gweithgarwch pwrpasol er mwyn helpu i weinyddu treth incwm ddatganoledig. Mae'n cynnwys:

- gwneud newidiadau i'r system Hunanasesu ar-lein sy'n ei gwneud yn ofynnol i unigolion ddatgan eu statws preswyllo ar eu ffurflen;¹⁸
- cynnwys y gallu i newid cyfeiriad yng 'nghyfrifon treth personol' trethdalwyr, gan helpu i sicrhau bod y gronfa ddata o gyfeiriadau bob amser yn gyfredol;
- parhau i weithio gyda chyflogwyr mawr er mwyn helpu i atal, nodi ac ymateb i faterion a nodwyd.

2.40 Mae CThEM yn cydnabod y gallai'r risgiau i gydymffurfiaeth sy'n deillio o gyfraddau treth incwm Cymru newid yn y dyfodol pe bai'r gyfradd treth incwm yng Nghymru yn wahanol i weddill y DU (heb gynnwys yr Alban). Yn y dyfodol, disgwylwn i CThEM gynnal asesiad risg penodol i Gymru ac ymgynghori â Llywodraeth Cymru yn unol â'r Memorandwm Cyd-ddealltwriaeth.

¹⁸ Mae'r ffurflen bapur yn defnyddio cwestiynau ychydig yn wahanol ond mae'n gofyn i drethdalwyr gadarnhau eu cyfeiriad a'u statws preswyllo. O ran ffurflenni treth papur ac ar-lein, mae CThEM yn defnyddio'r cofnodion a ddelir ar y system fel sail cyfrifo.

Rhan Tri

Costau

3.1 Mae'r rhan hon yn ystyried costau gweinyddol treth incwm Cymru, ac a yw'r costau hyn yn rhesymol.

3.2 O dan y Memorandwm Cyd-ddealltwriaeth rhwng Cyllid a Thollau EM (CThEM) a Llywodraeth Cymru, mae'n ofynnol i'r olaf ad-dalu costau ychwanegol net y mae wedi mynd iddynt yn gyfan gwbl ac yn angenrheidiol o ganlyniad i weinyddu pwerau treth incwm Cymru.

3.3 Mae fframwaith ategol yn nodi'r egwyddorion ar gyfer nodi costau ychwanegol net. Mae CThEM yn ailgodi am gostau y gellir eu dilysu'n rhai sy'n ymwneud yn benodol â gweinyddu pwerau treth incwm ddatganoledig Cymru ac nid costau gweinyddu'r system treth incwm gyffredinol yng Nghymru.

Costau yr aed iddynt yn 2018-19

3.4 Yn 2018-19, aeth CThEM i gostau o £5.8 miliwn mewn perthynas â rhoi treth incwm Cymru ar waith ac ailgododd dâl am hynny.

3.5 Gwnaethom archwilio'r ffordd roedd CThEM yn amcangyfrif costau casglu a gweinyddu cyfraddau treth incwm Cymru ar gyfer y flwyddyn, er mwyn sicrhau bod hyn yn rhesymol yng nghyd-destun y cytundeb â Llywodraeth Cymru. Yn seiliedig ar ein gweithdrefnau, rydym wedi dod i'r casgliad bod y swm a ad-dalwyd gan Lywodraeth Cymru ar gyfer y flwyddyn a ddaeth i ben 31 Mawrth 2019 yn gywir ac yn deg.

Costau prosiect hyd yma

3.6 Mae CThEM wedi amcangyfrif bod rhoi prosiect cyfraddau treth incwm Cymru a rhyddhad yn ei darddiad ar waith wedi costio rhwng £7.5 miliwn a £9.5 miliwn. Mae hyn yn ymwneud â rhoi'r prosiect ar waith yn hytrach na'r costau rhedeg sy'n gysylltiedig â gweinyddu cyfraddau treth incwm Cymru a rhyddhad yn ei darddiad. Mae'r rhagolwg wedi cael ei fireinio o ganlyniad i'r gwersi a ddysgwyd o roi cyfradd treth incwm yr Alban ar waith.

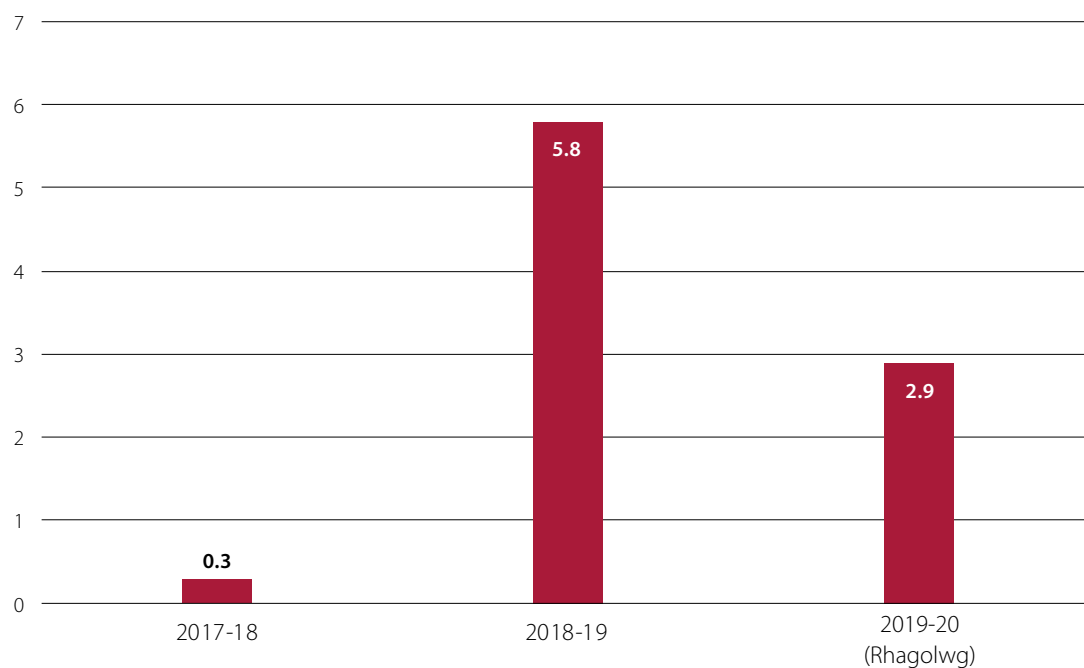
3.7 Mae CThEM yn monitro'r costau drwy ei brosesau rheoli risg prosiect. Hyd at y flwyddyn a ddaeth i ben 2018-19, mae CThEM wedi gwario £6.1 miliwn ar roi cyfraddau treth incwm Cymru a rhyddhad yn ei darddiad ar waith. Mae CThEM yn amcangyfrif mai £2.9 miliwn fydd y costau sy'n weddill yn 2019-20 ar gyfer rhoi'r prosiect ar waith (**Ffigur 9**).

Ffigur 9

Costau gwirioneddol a chostau a ragwelwyd ar gyfer rhoi prosiect cyfraddau treth incwm Cymru ar waith rhwng 2017-18 a 2019-20

Mae'r gwariant yr aed iddo hyd yma yn ymwneud â chostau rhoi'r prosiect ar waith

Costau prosiect (£ miliwn)



Nodiadau

- 1 Me'r costau yn ymwneud â phrosiect cyfraddau treth incwm Cymru a'r prosiect rhyddhad yn ei darddiad.
- 2 Nodir ffigurau ar gyfer 2019-20 yn seiliedig ar ragolygon Cyllid a Thollau EM (CThEM) ym mis Gorffennaf 2019. Mae hyn yn cynnwys £2.1m a oedd yn ymwneud â chyfraddau treth incwm Cymru a £0.8m a oedd yn ymwneud â chostau rhyddhad yn ei darddiad.
- 3 Efallai na fydd ffigurau yn gwneud cyfanswm oherwydd talgrynnu.

Ffynhonnell: Dadansoddiad y Swyddfa Archwilio Genedlaethol o ddata ariannol Cyllid a Thollau EM

Atodiad Un

Ein dull archwilio

1 Mae Adran 116k o Ddeddf Llywodraeth Cymru 2006, fel y'i diwygiwyd gan Ddeddf Cymru 2014, yn ei gwneud yn ofynnol i'r Rheolwr ac Archwilydd Cyffredinol baratoi adroddiad ar gyfer pob blwyddyn ariannol ar y canlynol:

- digonolrwydd unrhyw reolau a gweithdrefnau y mae Cyllid a Thollau EM (CThEM) wedi eu rhoi ar waith, o ganlyniad i ddarpariaethau cyfraddau Cymru, er mwyn sicrhau y caiff treth incwm a godir ar gyfraddau a bennir o dan y darpariaethau hynny eu hasesu a'u casglu'n briodol;
- a gydymffurfir â'r rheolau a'r gweithdrefnau hyn;
- cywirdeb y symiau a ddygir i gyfrif gan CThEM sy'n ymwneud â threth incwm y gellir ei phriodoli i benderfyniad ar gyfraddau i Gymru;
- cywirdeb a thegwch y symiau a ad-delir i CThEM fel treuliau gweinyddol.

2 Er mwyn dod i'r casgliadau a nodwyd yn yr adroddiad hwn mewn perthynas â'r rheolau a'r gweithdrefnau a weithredir gan CThEM, rydym wedi defnyddio ein gwaith archwilio statudol ar Adroddiad Blynyddol a Chyfrifon 2018-19 CThEM yn uniongyrchol, gan gynnwys adroddiad y Rheolwr ac Archwilydd Cyffredinol ar y rheolaethau sy'n cael eu gweithredu yn CThEM dros asesu, casglu a dyrannu treth yn briodol o dan Adran 2 o Ddeddf y Trysorlys ac Adrannau Archwilio 1921. Rydym hefyd wedi cwblhau gweithdrefnau archwilio penodol dros reolaethau sy'n berthnasol i'r broses o weinyddu trethi datganoledig.

3 O ran costau gweinyddu, mae ein casgliad ynglŷn â chywirdeb a thegwch y costau a godwyd ar Lywodraeth Cymru yn seiliedig ar werthusiad o'r costau yn erbyn manylion y Cytundeb Lefel Gwasanaeth a'r fframwaith ategol ar gyfer costau y cytunwyd arnynt rhwng y ddau barti. Mae CThEM yn amcangyfrif rhai o'r costau yr aed iddynt o'r data sydd ar gael ar gysylltiadau cwsmeriad ac amser staff. Yn ystod yr archwiliad cawsom dystiolaeth hefyd fod y ddau barti yn trafod ac yn adolygu cyllidebau a rhagolygon costau yn rheolaidd yn ogystal â chytuno ar y symiau i'w hanfonebu a'u talu.

4 Mae'r holl weithdrefnau archwilio hyn wedi cael eu cynllunio, eu cyflawni a'u hadolygu yn unol â'n gweithdrefnau rheoli ansawdd mewnol ar gyfer gwaith archwilio ariannol.

- 5** Er mwyn cyflwyno'r ffordd y mae CThEM yn ymdrin â risgiau i gydymffurfiaeth, rydym wedi adolygu dogfennau CThEM sydd wedi'u cyhoeddi a dogfennau CThEM sydd heb eu cyhoeddi ynglŷn â chyfraddau treth incwm Cymru, gan gynnwys dogfennaeth y prosiect, dogfennaeth risg a chydymffurfiaeth a manylion gwaith sicrwydd allweddol y mae CThEM yn ei wneud.
- 6** Mae'r adolygiad hwn o ddogfennau wedi cael ei ategu gan gyfweiliadau lled-strwythuredig â staff CThEM mewn sawl maes busnes.
- 7** Lluniwyd ein canfyddiadau ar ôl dadansoddi tystiolaeth a gasglwyd rhwng mis Mai a mis Hydref 2019.

Mae'r adroddiad hwn wedi'i argaffu ar Evolution Digital Satin ac mae'n cynnwys deunydd a geir o goedwigoedd cynaliadwy sy'n cael eu rheoli'n gyfrifol ac sydd wedi'u hardystio yn unol â'r FSC (Cyngor Stiwardiaeth Coedwigoedd).

Mae'r mwydion coed yn hollol ailgylchadwy ac yn rhydd o asid. Mae gan ein hargraffwyr hefyd achrediad amgylcheddol ISO14001 llawn, sy'n sicrhau bod ganddynt weithdrefnau effeithiol ar waith i reoli gwastraff ac arferion a all effeithio ar yr amgylchedd.



National Audit Office

Dylunio a Chynhyrchu gan Gysylltiadau Allanol y Swyddfa Archwilio Genedlaethol
Cyfeirnod DP: 007213-002

£10.00

ISBN 978-1-78604-286-6



9 781786 042866
