

Cynulliad Cenedlaethol Cymru
Papur ymchwil

Trefniadaeth y GIG yn y DU: cymharu strwythurau yn y pedair gwlad

Mai 2015

Cynulliad
Cenedlaethol
Cymru

National
Assembly for
Wales



Y Gwasanaeth
Ymchwil

Cynulliad Cenedlaethol Cymru yw'r corff sy'n cael ei ethol yn ddemocrataidd i gynrychioli buddiannau Cymru a'i phobl, i ddeddfu ar gyfer Cymru ac i ddwyn Llywodraeth Cymru i gyfrif.

Mae'r Gwasanaeth Ymchwil yn darparu ymchwil a gwybodaeth arbenigol a ddiuedd er mwyn cefnogi Aelodau a phwyllgorau'r Cynulliad i gyflawni swyddogaethau craffu, deddfwriaethol a chynrychioliadol Cynulliad Cenedlaethol Cymru.

Mae briffiau gan Wasanaeth Ymchwil yn cael eu hysgrifennu ar gyfer Aelodau'r Cynulliad a'u staff. Mae'r awduron ar gael i drafod y papurau gydag Aelodau a'u staff ond nid yw'n bosibl rhoi cyngor i'r cyhoedd. Croesawn sylwadau ar ein briffiau; os oes gennych unrhyw sylwadau gallwch eu hanfon i'r cyfeiriad post neu e-bost isod.

Gellir cael gafael ar fersiwn electronig o'r papur ar safle'r Cynulliad Cenedlaethol yn:
www.cynulliadcymru.org/research

Mae copïau printiedig hefyd ar gael:

Y Gwasanaeth Ymchwil
Cynulliad Cenedlaethol Cymru
Bae Caerdydd
CF99 1NA

E-bost: Research.Service@wales.gov.uk
Twitter: [@SeneddYmchwil](https://twitter.com/SeneddYmchwil)
Blog: pigion.wordpress.com

© Hawlfraint Comisiwn Cynulliad Cenedlaethol Cymru 2014

Ceir atgynhyrchu testun y ddogfen hon am ddim mewn unrhyw fformat neu gyfrwng cyn belled ag y caiff ei atgynhyrchu'n gywir ac na chaiff ei ddefnyddio mewn cyd-destun camarweiniol na difriol. Rhaid cydnabod mai Comisiwn Cynulliad Cenedlaethol Cymru sy'n berchen ar hawlfraint y deunydd a rhaid nodi teitl y ddogfen.

Rhif ymholiad: 15/1002
Rhif dogfen:15/020

Cynulliad Cenedlaethol Cymru
Papur ymchwil

**Trefniadaeth y GIG yn y DU: cymharu
strwythurau yn y pedair gwlad**

Mai 2015

Dr Shane Doheny

Mae'r papur yn cymharu trefniadaeth y systemau gofal iechyd yn y Deyrnas Unedig. Mae'r papur yn amlinellu'r prif wahaniaethau yn y systemau gofal iechyd, gan roi sylw penodol i'r trefniadau sy'n gweithredu ledled y DU ac o fewn pob un o'r pedair gwlad.

Cynulliad
Cenedlaethol
Cymru

National
Assembly for
Wales



Y Gwasanaeth
Ymchwil

Cynnwys

Cynnwys

1. Cyflwyniad	1
2. Dylunio systemau gofal iechyd	2
Lloegr.....	3
Gogledd Iwerddon.....	3
Yr Alban.....	4
Cymru.....	4
3. Penderfynu ar ffurf y GIG	5
Dyrannu arian i'r GIG.....	6
4. Y Gwasanaeth Iechyd ar draws y DU	8
Y GIG yn y DU.....	8
Y GIG Lloegr.....	10
HSC Gogledd Iwerddon.....	12
Y GIG yr Alban.....	16
GIG Cymru.....	19
5. Dysgu o wahaniaeth	23

Trefniadaeth y GIG yn y DU: cymharu strwythurau yn y pedair gwlad

1. Cyflwyniad

Nododd [Rudolf Klein](#) "Health care reform has been one of the worldwide epidemics of the 1990s". Ers y 1990au, nid yw systemau iechyd y DU wedi dangos llawer o imiwnedd i ddiwygio. Yn wir, yn dilyn datganoli, mae'r GIG ym mhob un o'r pedair gwlad wedi bod yn destun o leiaf un, os nad dau (yn achos Cymru a Lloegr) newid mawr.

2. Dylunio systemau gofal iechyd

Mae'r GIG yn canolbwyntio ar ddarparu gofal sydd am ddim ar adeg ei ddarparu. Caiff gofal ei roi yn ôl arbenigedd, gan ddefnyddio adnoddau sydd angen eu cynnal a'u cadw, eu datblygu a'u rheoli. Mae cynllun y system yn llunio sut mae arbenigeddau yn cysylltu â'i gilydd a gyda chleifion. Ar y lefel fwyaf sylfaenol, gall systemau gofal iechyd naill ai ddefnyddio dulliau'r farchnad - gan ddibynnu ar brisiau, cystadleuaeth a chontractau - neu ddulliau biwrocraidaidd - rheoli perfformiad, targedau, safonau a rheoli uniongyrchol. Yn gyffredinol, mae systemau gofal iechyd yn wahanol i'r graddau y maent yn defnyddio'r dulliau hyn:

- I'r graddau y mae cydweithio, integreiddio a gweithio mewn tîm yn bwysig, yna bydd gwneuthurwyr polisi yn pwyso ar ddulliau biwrocraidaidd.
- I'r graddau y mae cystadleuaeth, effeithlonrwydd ac ymatebolrwydd i gleifion yn bwysig, bydd gwneuthurwyr polisi yn pwyso ar ddulliau'r farchnad.

Yr hyn rydym wedi'i weld ym mhob un o'r pedair gwlad yw ymrwymiad i werthoedd integreiddio, cydweithredu a chydweithio y mae biwrocraetiaeth yn eu hyrwyddo. Mae'r dull hwn wedi bod yn bwysig iawn yng Nghymru, yr Alban a Gogledd Iwerddon. Dim ond yn Lloegr y cafwyd cynnydd yn nefnydd yn nulliau'r farchnad.

Mae'r defnydd hwn o ddulliau yn ymwneud â dyluniad y system, a sut mae'r elfennau yn rhyngweithio. Mewn system gwbl fiwrocraidaidd, mae pŵer yn llifo i lawr y system ac mae darparwyr gwasanaeth yn atebol am eu gwaith i gyfryngwyr ac yn y pen draw i'r Gweinidog sydd â chyfrifoldeb yn y Llywodraeth. Mae system y farchnad yn gwahanu darparwyr gwasanaeth yn endidau gan gynnig gwasanaethau mewn marchnad, a chystadlu am gwsmeriaid yn seiliedig ar ansawdd a phris. Felly, gyda biwrocraetiaeth, mae darparwyr yn atebol i'r Gweinidog drwy reolwyr, ond mae system y farchnad yn annog darparwyr i fod yn fwy atebol i gleifion.

Lloegr

Ym 1991, cyflwynodd y weinyddiaeth Geidwadol newidiadau a oedd yn gwahanu sefydliadau'r GIG yn brynwyr a darparwyr gofal iechyd. Gwnaeth Llywodraeth Llafur Newydd (1997-2010) fireinio dulliau'r farchnad pan [gyflwynodd](#) newidiadau er mwyn datganoli cymaint o bŵer â phosibl i feddygon a gweithwyr iechyd proffesiynol lleol eraill. Cyflawnwyd hyn drwy gymysgu dulliau'r farchnad gan ganolbwyntio o'r newydd ar safonau ansawdd. Yn 2010, roedd Llywodraeth Glymblaid y Ceidwadwyr/Democratiaid Rhyddfrydol eto yn datganoli pŵer oddi wrth Weinidogion, gan ddefnyddio gwerthoedd tegwch ac undod.

Gan feirniadu datblygiad tameidiog strwythurau'r GIG, ceisiodd [Llywodraeth y Glymblaid](#) sefydlu sefydliadau'r GIG mwy annibynnol, gyda mwy o ryddid, dyletswyddau clir a thryloywder o ran eu cyfrifoldebau i gleifion a'u hatebolrwydd. Cafodd pŵer ei ddatganoli i roi rheolaeth gyda gweithwyr proffesiynol a chleifion. Yr amcan oedd system lle gallai sefydliadau gael mwy o ryddid a chymhellion cliriach i ffynnu, ond gan wybod beth yw'r canlyniadau yn sgil methu'r cleifion maent yn eu gwasanaethu a'r trethdalwyr sy'n eu hariannu. Cyflawnwyd hyn drwy ildio rhai dulliau biwrocraidd, a gwella dulliau'r farchnad.

Gogledd Iwerddon

Cafodd Iechyd a Gofal Cymdeithasol (HSC) yng Ngogledd Iwerddon ei aildrefnu yn dilyn [yr Adolygiad o Weinyddiaeth Gyhoeddus](#). Y newid mawr cyntaf a ddigwyddodd oedd uno 18 Ymddiriedolaeth HSC yn bum Ymddiriedolaeth HSC daearyddol ac un Ymddiriedolaeth gwasanaeth ambiwlans.

Ers hynny mae gweinyddiaeth HSC wedi cael ei had-drefnu gan [Ddeddf Iechyd a Gofal Cymdeithasol \(Diwygio\) 2009](#). Creodd y Ddeddf system sy'n cymysgu dulliau biwrocraidd gyda dulliau'r farchnad. Yn ôl y [memorandwm esboniadol](#) sy'n gysylltiedig â'r Bil Iechyd a Gofal Cymdeithasol (Diwygio), yr amcan oedd rhoi strwythurau ar waith a oedd yn cael eu harwain gan gleifion, yn canolbwyntio ar y cleifion ac yn ymatebol i anghenion cleifion, cleientiaid a gofalwyr yn ogystal â bod yn fwy effeithiol ac effeithlon (rhyddhau adnoddau i'w buddsoddi mewn iechyd a gofal cymdeithasol y rheng flaen).

Caiff pwysigrwydd cydweithredu ei ategu gan ddyletswydd yr Adran i hyrwyddo system iechyd a gofal cymdeithasol integredig wedi'i chynllunio i sicrhau gwelliant yn iechyd corfforol a meddyliol a lles cymdeithasol pobl yng Ngogledd Iwerddon. Mae Bwrdd HSC yn gyfrifol am gomisiynu gwasanaethau fel y gellir cadw dulliau'r farchnad. Mae'r Bwrdd yn nodi angen drwy bum Pwyllgor y Bwrdd a elwir yn Grwpiau Comisiynu Lleol sy'n helpu'r Bwrdd i brynu gofal gan Ymddiriedolaethau ar ran eu poblogaethau. Mae'r system hon yn cyfuno biwrocraeth sy'n

gysylltiedig â thargedau, integreiddio, cydweithredu, gyda dulliau'r farchnad sy'n gysylltiedig â phrynwyr a darparwyr gofal iechyd.

Yr Alban

Cyflwynwyd Bil Diwygio'r Gwasanaeth Iechyd Gwladol (yr Alban) gan y Weithrediaeth Albanaidd Glymbleidiol Llafur-Democratiaid Rhyddfrydol yn 2003. Nod y Bil oedd diddymu Ymddiriedolaethau'r GIG ymhellach **gan ddatgymalu'r farchnad fewnol** yn y GIG yn yr Alban ac integreiddio'r gwaith o reoli gwasanaethau sylfaenol a gofal i Fyrddau'r GIG. Cafodd y Bil **ei basio yn ddeddf** yn 2004. Cafodd dulliau'r farchnad eu tynnu o'r GIG a chyflwynwyd dulliau mwy biwrocraidd. Gwnaeth y Ddeddf gynyddu pwerau'r Gweinidog i ymyrryd mewn sefydliadau sy'n methu, cyflwyno dyletswydd cydweithredu ar Fyrddau Iechyd a chaniatáu am fwy o gyfraniad gan y cyhoedd wrth gynllunio gwasanaeth. Yn 2014, pasiwyd **Deddf Cyrff Cyhoeddus (Gweithio ar y Cyd) (yr Alban)** yn gyfraith, gan atgyfnerthu cydweithredu, cydweithio a rheoli ymhellach fel pileri canolog y system hon.

Cymru

Yn 2009, disodlodd Llywodraeth Llafur Cymru system a oedd yn gymysgedd o ddulliau'r farchnad a biwrocraidd yn y GIG gyda system newydd a oedd yn cael gwared ar y rhan fwyaf o ddulliau'r farchnad. Nod y newidiadau hyn oedd canolbwyntio ar ofal cleifion, a **datblygu** strwythur a fydd yn cynnig proses gwneud penderfyniadau symlach a mwy tryloyw a fydd o fudd i gleifion a staff. Y newidiadau oedd:

...yn ymwneud â datblygu gwasanaeth sy'n seiliedig ar gydweithredu, cydweithio a gweithio mewn partneriaeth. Nid yw'n seiliedig ar gysyniadau'r farchnad a chaiff ei ysgogi gan werth. Mae'n golygu newid o ran cydbwysedd gofal, gan edrych ar systemau cyfan yn hytrach nag ysbytai yn unig. Mae pwyslais cryf ar iechyd y cyhoedd a chynllunio hirdymor

Mynnodd Edwina Hart, y Gweinidog Iechyd a Gwasanaethau Cymdeithasol ar y pryd, fod cael gwared ar ddulliau'r farchnad yn rhoi lle i'r GIG ganolbwyntio ar gynllunio, cydweithredu, cydweithio ac yn annog pobl i feddwl am systemau cyfan yn hytrach nag ysbytai yn unig.

3. Penderfynu ar ffurf y GIG

Caiff trefniadaeth y GIG ym mhob un o'r pedair gwlad eu hysgogi gan ystyriaethau gwleidyddol a systemig. Mae [Institute for Government](#) yn nodi'r tri phrif ddylanwad ar benderfyniad i newid strwythurau adrannol:

- **Heriau allanol:** cynnydd mewn galw a blaenoriaethau newydd y mae'n rhaid i adrannau ddelio â nhw
- **Heriau gweinyddol:** perfformiad yr adran sydd eisoes yn bodoli
- **Ystyriaethau gwleidyddol a chabinet:** yr angen i arweinwyr gwleidyddol weithio gyda'r diddordebau a doniau a gynigir gan uwch gydweithwyr

Felly, mae penderfyniadau ar sut i drefnu'r GIG yn cynnwys datrys heriau allanol, gweinyddol a gwleidyddol. Mae [Gwasanaeth Ymchwil Cynulliad Gogledd Iwerddon](#) yn defnyddio gwaith gan [KPMG](#) sy'n rhannu'r dylanwadau hyn ymhellach:

Pethau sy'n ysgogi ad-drefnu adrannau o'r llywodraeth

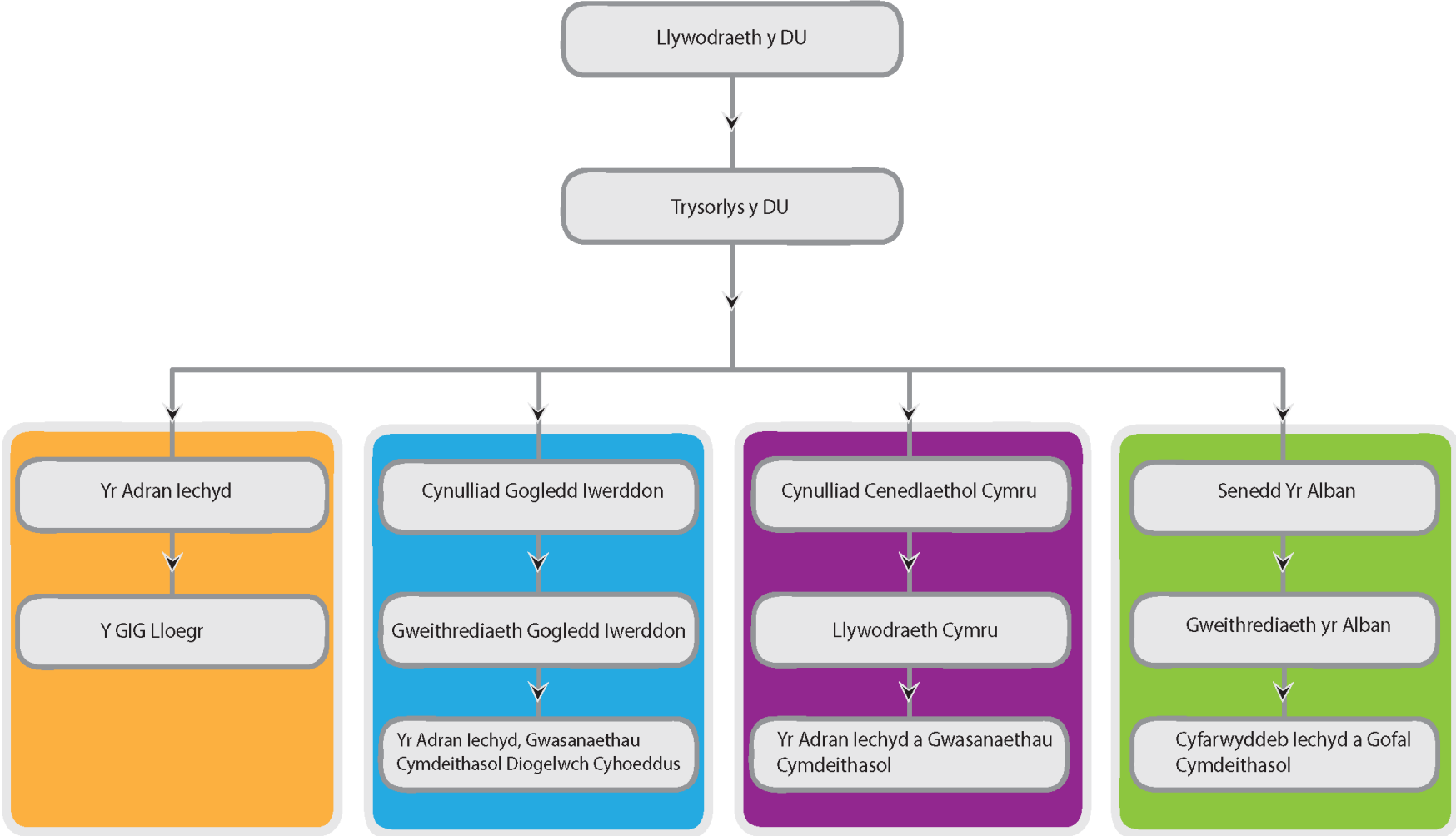
Allanol	Ffocws cliriach ar feysydd blaenoriaeth	Ymateb i broblemau sy'n dod i'r amlwg Dadfuddsoddi o rai meysydd
	Mwy o gydgysylltu rhwng meysydd polisi	Cyllidebau cyfun Rhwydweithiau polisi Gweithgorau trawsbynciol
Gweinyddol	Angen cyflawni effeithlonrwydd	Dogni adnoddau Cyfuno gwasanaethau neu swyddogaethau Canoli gwasanaethau
	Mynd i'r afael â thanberfformio	Mynd i'r afael â rheoli Uno neu ddiddymu adrannau
Gwleidyddol	Cyflawni amcanion gwleidyddol	Strwythur y Cabinet Ymrwymadau yn y manifesto

Mae'r penderfyniad i drefnu'r GIG naill ai fel marchnad neu hierarchaeth yn ymwneud â datrys yr heriau hyn. Gallai'r penderfyniad gael ei ysgogi gan ymrwymadau mewn manifesto gwleidyddol ac awydd aelodau'r cabinet i ddefnyddio dulliau'r farchnad neu fiwrocratiaeth er mwyn cyflawni'r amcanion hyn. Yna mae angen i'r strwythur gweithredol fynd i'r afael â'r materion sy'n dod i'r amlwg a bod yn ddigon hyblyg i dynnu gwasanaethau yn ôl ar gyfer meysydd nad ydynt yn flaenoriaeth mwyach, neu lle fydd y gwasanaeth yn aneffeithiol. Mae angen i'r strwythur gweithredol hwn fynd i'r afael â heriau gweinyddol hefyd. Gallai'r rhesymau dros ad-drefnu'r GIG gael eu hysgogi gan un neu fwy o'r ffactorau hyn.

Dyrannu arian i'r GIG

Mae'r GIG ym mhob un o'r pedair gwlad wedi'i wneud o rwydwaith cymhleth o sefydliadau. Caiff y systemau eu gwneud o sefydliadau sy'n darparu, monitro, gwella a chomisiynu gwasanaethau. Mae'r adrannau sy'n gyfrifol am drefnu i ddarparu gofal iechyd yn y gweinyddiaethau datganoledig yn cael eu dyraniad o adnoddau gan eu llywodraethau perthnasol. Er bod Adran Iechyd y DU yn cael arian yn uniongyrchol gan y Trysorlys yn seiliedig ar flaenoriaethau ariannu Llywodraeth y DU, mae'r Trysorlys hefyd yn pennu terfyn gwariant adrannol ar gyfer pob gweinyddiaeth ddatganoledig. Mater i bob gweinyddiaeth ddatganoledig yw dyrannu adnoddau i ariannu gwasanaethau o dan eu rheolaeth. Gall y gweinyddiaethau benderfynu faint o'u hadnoddau a ddyrannwyd sy'n cael eu rhoi i ofal iechyd. Mae gan Weithrediaeth yr Alban rai pwerau codi treth ychwanegol a gall wneud ei haddasiadau ei hun i'w hamlen ariannu cyffredinol.

Dyrannu arian i adrannau gofal iechyd yn y DU



4. Y Gwasanaeth Iechyd ar draws y DU

Y GIG yn y DU

Mae [Adran Iechyd](#) y DU yn cael ei harian yn uniongyrchol gan y Trysorlys, ac mae ganddi rai cyfrifoldebau gofal iechyd ledled y DU mewn [achosion brys](#) (er enghraifft, wrth gynllunio mewn ymateb i bandemig fflw). Mae gan yr [Ysgrifennydd Gwladol dros Iechyd](#) ddyletswydd i hyrwyddo gwasanaeth iechyd cynhwysfawr yn Lloegr ac mae ganddo [gyfrifoldebau](#) dros waith yr Adran Iechyd. Er bod polisi iechyd wedi cael ei ddatganoli, mae Llywodraeth y DU yn cadw pŵer ar rai materion.

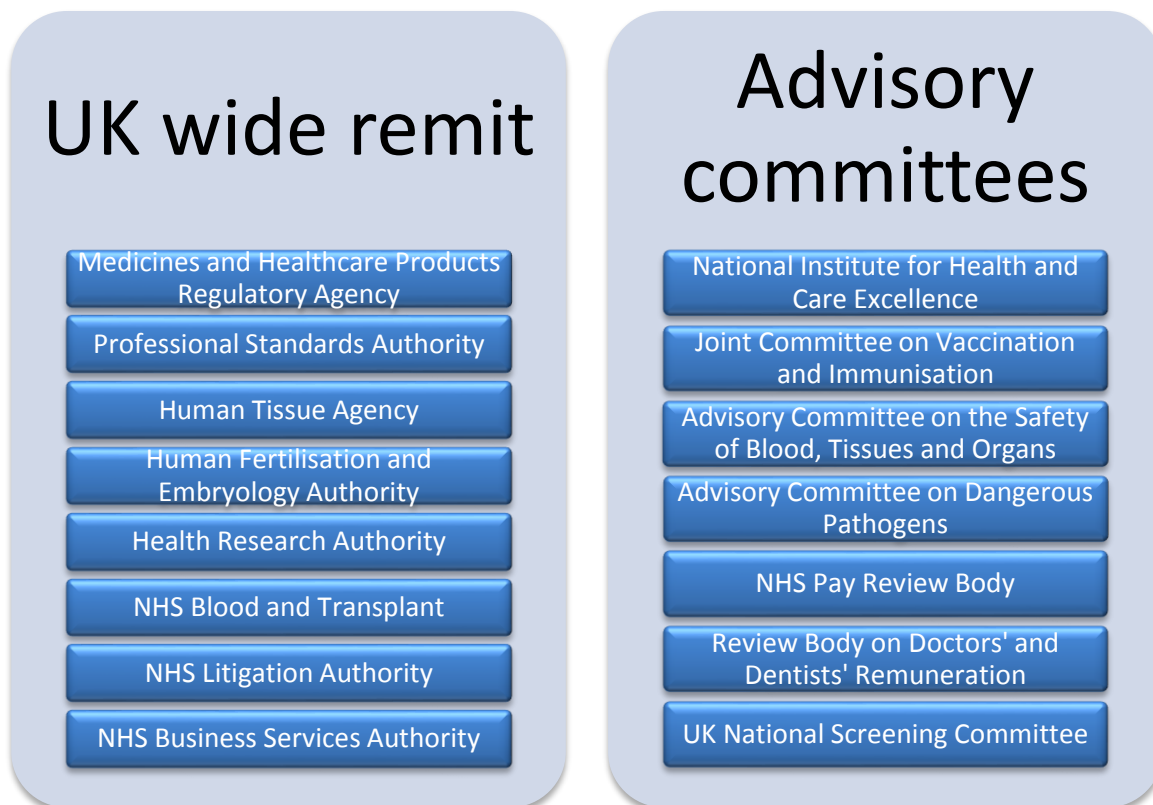
Datganoli pwerau polisi iechyd

	Gogledd Iwerddon	Cymru	Yr Alban
Wedi datganoli	Iechyd a gwasanaethau cymdeithasol	Iechyd a gwasanaethau iechyd	Iechyd a gwaith cymdeithasol
Heb ei ddatganoli	Geneteg ddynol, ffrwythloni dynol, embryoleg ddynol, trefniadau benthyg croth. Senotrawsblannu. Taliadau niwed drwy frechiad.	Erthylu. Geneteg ddynol, ffrwythloni dynol, embryoleg ddynol, trefniadau benthyg croth. Senotrawsblannu. Rheoleiddio gweithwyr iechyd proffesiynol (gan gynnwys pobl sy'n dosbarthu cymhorthion clyw). Gwenwyn. Camddefnyddio a delio â chyffuriau. Meddyginiaethau dynol a chynnyrch meddyginiaethol, gan gynnwys awdurdodiadau ar gyfer defnyddio a rheoleiddio prisiau. Safonau a phrofi	Erthylu. Senotrawsblannu. Embryoleg, benthyg croth a geneteg Meddyginiaethau, cyflenwadau meddygol a gwenwynau. Lles bwyd. Camddefnyddio a delio â chyffuriau.

		<p>sylweddau biolegol (hynny yw, sylweddau purdeb neu gryfder na ellir eu profi'n ddigonol yn gemegol).</p> <p>Taliadau niwed drwy frechiad.</p> <p>Lles bwyd.</p>	
--	--	--	--

Mae'r Adran Iechyd yn rheoli ei chyfrifoldebau ar draws y DU drwy'r [Asiantaeth Rheoleiddio Meddyginiaethau a Chynhyrchion Gofal Iechyd, Awdurdod Safonau Proffesiynol ar gyfer Iechyd a Gofal Cymdeithasol Awdurdod Ffrwythlondeb ac Embryoleg Dynol](#) [Asiantaeth Meinweoedd Dynol](#), a'r . Rheolir lles bwydydd gan yr [Asiantaeth Safonau Bwyd](#), sef asiantaeth anadrannol. Mae'r Adran Iechyd hefyd yn gweithredu pwyllgorau ymgynghorol. Mae'r rhain yn cynnwys y [Sefydliad Cenedlaethol dros Ragoriaeth mewn Iechyd a Gofal](#) (NICE) (adran anweithredol o'r Llywodraeth) a'r [Cyd-bwyllgor ar Imiwneiddio a Brechu](#) (JCVI).

Cyfrifoldebau yr Adran Iechyd ar draws y DU

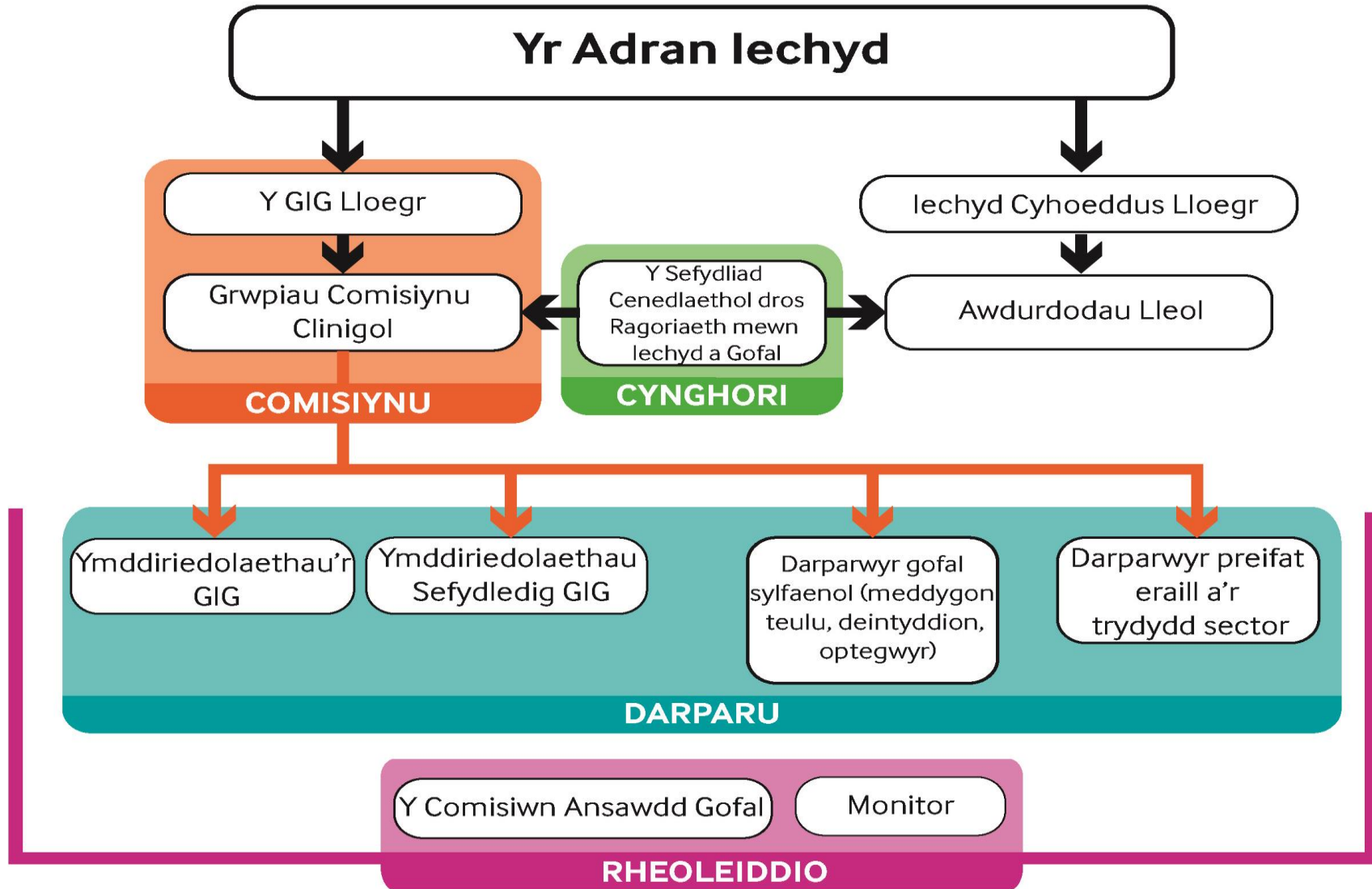


Y GIG Lloegr

Yn Lloegr, mae'r GIG wedi'i strwythuro ar hyd linellau marchnad fewnol Mae hyn yn golygu gwahanu rhwng y prynwr a'r darparwr gofal, ac mae arferion busnes neu'r farchnad yn rhan o sut mae sefydliadau'r GIG yn gweithio. Yn [Equity and Excellence: Liberating the NHS](#), beirniadodd Llywodraeth Glymbleidiol Ceidwadol/Democratiaid Rhyddfrydol y DU bwerau Ysgrifennydd Gwladol y DU dros lechyd i feicoreoli rhannau o'r GIG a'r defnydd o haenau o reoli. Cynigiodd y Glymblaid symud i ffwrdd o ddefnyddio pŵer biwrocraidd ac ehangu dulliau'r farchnad drwy wneud sefydliadau'r GIG yn fwy annibynnol. Byddai rheolaeth yn cael ei datganoli o'r Ysgrifennydd Gwladol a rheolwyr y GIG i weithwyr proffesiynol a chleifion. Cafodd y newidiadau hyn eu hysgogi gan feirniadaeth o waith gweinyddol a rheoli y GIG, ynghyd â chred bod yr ateb yn perthyn i fwy o ryddid i weithwyr proffesiynol a sefydliadau. Byddai'r gweithwyr proffesiynol a'r sefydliadau hyn yn rhydd rhag cael eu hymestyn o ddulliau'r farchnad yn y GIG.

O dan y [trefniadau presennol](#), Adran Iechyd y GIG sydd â chyfrifoldeb cyffredinol dros ddarpariaeth gofal iechyd yn y DU, a chyfrifoldeb penodol dros drefniadaeth y GIG yn Lloegr. [Pwyllgor Iechyd](#) Tŷ 'r Cyffredin sy'n craffu fwyaf ar waith yr adran hon. Mewn perthynas â'r GIG yn Lloegr, mae'r Adran Iechyd yn cadw ei chyfrifoldeb dros stiwardiaeth gyffredinol y system, ond mae'n rheoli'r GIG gan ddefnyddio [Cyrff Hyd Braich](#). Mae hyn yn golygu nad yw'r Adran Iechyd yn ymwneud yn uniongyrchol â materion gweithredol ac yn dibynnu ar Gyrff Hyd Braich sy'n comisiynu a rheoleiddio gofal.

Strwythur y GIG yn Lloegr



GIG Lloegr, sef Corff Hyd Braich mwyaf yr Adran Iechyd, sydd â chyfrifoldeb cyffredinol dros gomisiynu gofal iechyd yn Lloegr. Mae GIG Lloegr yn gyfrifol am ddyrannu arian i 211 o Grwpiau Comisiynu Clinigol ac am eu dal i gyfrif. Mae GIG Lloegr hefyd yn comisiynu rhai gwasanaethau ei hun **gan gynnwys** gwasanaethau arbenigol, gofal sylfaenol, gofal iechyd i droseddwr a rhai gwasanaethau i'r lluoedd arfog. Mae Grwpiau Comisiynu Clinigol, yn eu tro, yn comisiynu Ymddiriedolaethau'r GIG, Ymddiriedolaeth Sefydledig y GIG a darparwyr gofal sylfaenol. Mae'r **Sefydliad Cenedlaethol dros Ragoriaeth mewn Iechyd a Gofal** yn rhoi cyngor ac arweiniad i Grwpiau Comisiynu Clinigol ac awdurdodau lleol yn Lloegr.

Monitor a'r **Comisiwn Ansawdd Gofal** sy'n gyfrifol am reoleiddio'r GIG yn Lloegr. Mae Monitor yn rheoleiddio'r gwasanaethau iechyd yn Lloegr. Fel rheoleiddiwr y sector, prif ddyletswydd **Monitor** yw diogelu a hyrwyddo buddiannau cleifion y GIG. Oherwydd hynny, mae Monitor yn gyfrifol am bennu prisiau ar gyfer gwasanaethau a ariennir gan y GIG, a helpu comisiynwyr i wneud yn siŵr bod gwasanaethau lleol hanfodol i gleifion yn parhau os aiff darparwyr i drafferthion difrifol. Mae'r Comisiwn Ansawdd Gofal yn monitro, arolygu a rheoleiddio ansawdd a diogel y gwasanaethau a ddarparwyd gan bob darparwr iechyd a gofal cymdeithasol yn Lloegr. Yn ei rôl, mae'r **Comisiwn Ansawdd Gofal** yn gwneud yn siŵr bod pobl Lloegr yn cael gofal o ansawdd da o ysbytai, deintyddion, ambiwlansys, cartrefi gofal a gwasanaethau sy'n helpu pobl yn y cartref ac yn sicrhau bod pobl sydd angen cymorth ychwanegol i aros yn ddiogel yn cael gofal da.

Yn Lloegr, mae'r Adran Iechyd yn gosod polisiau ar iechyd cyhoeddus. **Rôl Iechyd Cyhoeddus Lloegr** yw darparu **arweinyddiaeth a chyngor** i gefnogi iechyd cyhoeddus, ac i weithio gyda'r GIG ac awdurdodau lleol i weithredu polisiau iechyd cyhoeddus.

HSC Gogledd Iwerddon

Yng Ngogledd Iwerddon, mae iechyd a gofal cymdeithasol wedi strwythuro mewn ffordd sy'n cyfuno dulliau'r farchnad a dulliau biwrocraidd. Mae hyn yn golygu bod Gweithrediaeth Gogledd Iwerddon, drwy'r Gweinidog Iechyd, Gwasanaethau Cymdeithasol a Diogelwch Cyhoeddus yn cadw rheolaeth dros y GIG gan ddefnyddio dulliau biwrocraidd. Ond mae gan sefydliadau'r GIG ryddid hefyd i gynnig a chomisiynu gwasanaethau mewn marchnad. Cafodd y trefniant hwn ei **gyflwyno** i ymdopi â newidiadau allanol – y galwadau a disgwyliadau newidiol poblogaeth sy'n newid – a gyda diddordeb mewn gwneud y GIG yn fwy **effeithlon sy'n canolbwyntio ar y claf**.

Yr Adran Iechyd, Gwasanaethau Cymdeithasol a Diogelwch Cyhoeddus sydd â phrif gyfrifoldeb dros weithredu'r system yng Ngogledd Iwerddon, dwyn cyrff gofal iechyd i gyfrif a chomisiynu a darparu gofal. Mae'r adran yn dirprwyo'r cyfrifoldebau hyn i nifer o is-gyrff. Mae'r Adran ei hun yn atebol i'r [Gweinidog Iechyd, Gwasanaethau Cymdeithasol a Diogelwch Cyhoeddus](#) sy'n aelod o [Bwyllgor Gweithredol](#) Cynulliad Gogledd Iwerddon. Y [Pwyllgor Iechyd, Gwasanaethau Cymdeithasol a Diogelwch Cyhoeddus](#) sy'n craffu'n bennaf ar waith yr Adran.

Caiff y cyfrifoldeb dros gomisiynu gofal a rheoli perfformiad ei ddirprwyo i'r [Bwrdd Iechyd a Gofal Cymdeithasol](#) (HSCB). Mae'r HSCB yn comisiynu gofal ac yn rheoli perfformiad pum [Ymddiriedolaeth Iechyd a Gofal Cymdeithasol \(HSC\) ddaeryddol](#) ac un Ymddiriedolaeth sy'n gweithredu ar draws Gogledd Iwerddon ([Gwasanaeth Ambiwlans Gogledd Iwerddon](#)).

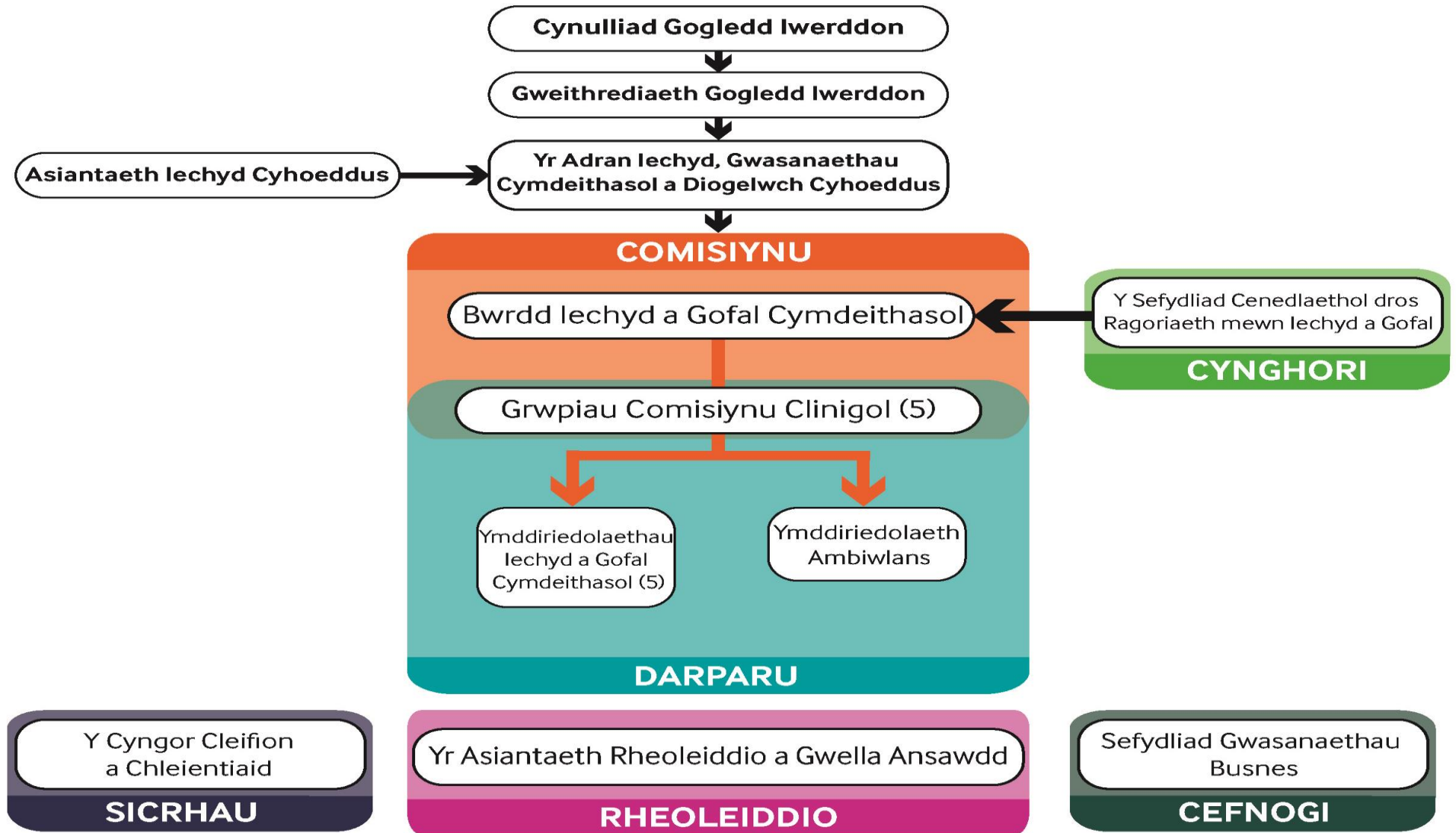
Mae'r HSCB yn cael cymorth yn ei waith gydag Ymddiriedolaethau gan bump [Grŵp Comisiynu Lleol](#) (LCGs). Mae'r grwpiau hyn yn cwmpasu'r un ardal â'u hardaloedd Ymddiriedolaeth HSC perthnasol. Disgwylir i LCGs asesu anghenion iechyd a chymdeithasol lleol, i gynllunio sut i ddiwallu anghenion, ac i sicrhau bod gofal yn cael ei ddarparu sy'n addas i anghenion. Mae Ymddiriedolaethau, LCGs a sefydliadau iechyd a gofal eraill yn cael cymorth gan [Sefydliad Gwasanaethau Busnes](#) (BSO). Mae'r BSO yn rhoi cymorth ar amrywiaeth o wasanaethau gan gynnwys gwasanaethau ariannol a chaffael, gwasanaethau cyfreithiol a thechnoleg gwybodaeth. Yn olaf, mae'r [Cyngor Cleifion a Chleientiaid](#) yn gorff rhanbarthol a gefnogir gan bum swyddfa leol sydd, unwaith eto, yn cwmpasu'r un ardal â'r Ymddiriedolaethau a'r LCGs. Rôl y PCC yw rhoi llais i gleifion, cleientiaid, gofalwyr a chymunedau ar faterion iechyd a gofal cymdeithasol. Felly, yng nghanol y system hon, mae'r HSCB yn comisiynu gwasanaethau o Ymddiriedolaethau gyda chymorth LCGs. Caiff y sefydliadau hyn eu cefnogi gan y BSO a'r PCC.

[Asiantaeth Iechyd Cyhoeddus](#) sy'n gyfrifol am iechyd cyhoeddus yng Ngogledd Iwerddon. Mae'r Asiantaeth yn gyfrifol am wella iechyd a lles cymdeithasol, diogelwch iechyd a datblygu gwasanaeth. Caiff y gwaith rheoleiddio ei wneud gan yr [Awdurdod Rheoleiddio a Gwella Ansawdd](#) (RQIA). Rôl yr RQIA yw sicrhau bod gwasanaethau iechyd a gofal cymdeithasol yng Ngogledd Iwerddon yn hygyrch, wedi'u rheoli'n dda ac yn cyrraedd y safonau gofynnol. Mae'r GIG yng Ngogledd Iwerddon yn cael cyngor gan NICE, tra bod yr [RQIA yn rhoi sicrwydd](#) bod canllawiau NICE yn cael eu gweithredu. Y tu allan i'r rhain mae nifer o sefydliadau eraill (Asiantaethau a Chyrff Cyhoeddus Anadrannol) gyda swyddogaethau amrywiol. Mae'r sefydliadau hyn yn cynnwys:

- [Asiantaeth Guardian Ad Litem Gogledd Iwerddon](#)
- [Gwasanaeth Trallwysu Gwaed Gogledd Iwerddon](#)

- Cyngor Gofal Cymdeithasol Gogledd Iwerddon
- Cyngor Ymarfer ac Addysg ar gyfer Nyrsio a Bydwreigiaeth Gogledd Iwerddon
- Asiantaeth Hyfforddiant Meddygol a Deintyddol Gogledd Iwerddon

Strwythur y system gofal iechyd yng Ngogledd Iwerddon



Ymysg prif nodweddion y newidiadau yn 2009 o weinyddu'r system gofal iechyd yng Ngogledd Iwerddon oedd sut y rhoddwyd iechyd cyhoeddus yng [nghanol y system newydd](#). Mae'r [Asiantaeth Iechyd Cyhoeddus](#) yn bennaf cyfrifol dros iechyd cyhoeddus yng Ngogledd Iwerddon. Ochr yn ochr â thasgau penodol, mae'r asiantaeth hon yn gyfrifol hefyd am hyrwyddo [partneriaethau](#) ymysg gofal iechyd, awdurdodau lleol a sefydliadau gwirfoddol a chymunedol yng Ngogledd Iwerddon.

Mae'r system gofal iechyd yng Ngogledd Iwerddon wedi bod yn destun [adolygiad](#) yn ddiweddar, dan arweiniad Syr Liam Donaldson, a lansiodd [ymgyngoriad](#) ar yr argymhellion yn yr adolygiad hwn. Mae argymhelliad 2 o'r [adolygiad](#) hwn yn dweud y dylai'r system gomisiynu yng Ngogledd Iwerddon gael ei hailgynllunio i'w gwneud yn symlach ac yn fwy abl i ail-lunio gwasanaethau ar gyfer y dyfodol. Y cynnig yw y byddai system newydd naill ai'n defnyddio mwy o ddulliau'r farchnad neu ddulliau biwrocraidd. Ar ei ffurf bresennol, mae'r GIG yng Ngogledd Iwerddon yn defnyddio cymysgedd o ddulliau'r farchnad a dulliau hierarchaidd. Y ddadl a godwyd yn yr adolygiad o'r system gofal iechyd yng Ngogledd Iwerddon yw nad yw'r system yn gwneud digon o ddefnydd o ddulliau'r farchnad i gael buddion cystadleuaeth ac effeithlonrwydd yn gysylltiedig â'r dull hwn.

Y GIG yr Alban

Er y cyflwynwyd dulliau'r farchnad i'r GIG yn y 1990au, roedd yr Alban yn fwy amharod i ddefnyddio'r dulliau hyn. Ar ôl datganoli, unodd Gweithrediaeth yr Alban y byrddau iechyd ac Ymddiriedolaethau'r GIG. [Cyflwynwyd](#) y system yn 2004 o dan glymblaid Llafur/Democratiaid Rhyddfrydol a chafodd ei chynnal gan blaid yr SNP pan ddaeth i bŵer yn 2007. Mae'r system hon wedi cael ei beirniadu ers hynny am beidio â gwneud digon i [fynd i'r afael ag anghydraddoldeb neu flaenoriaethu atal](#). Felly, mae Gweithrediaeth yr Alban wedi bod yn [dadlau](#):

Ni all systemau ar wahân – ac sydd weithiau yn ddatgymaledig – iechyd a gofal cymdeithasol ddiwallu'n ddigonol anghenion a disgwyliadau nifer gynyddol y bobl sy'n byw i oed hŷn mwyach, sydd yn aml â sawl cyflwr hirdymor a chymhleth ac sydd angen gwasanaethau cydgysylltiedig ac integredig.

Roedd y feirniadaeth hon ynghylch rheoli gofal iechyd ac anghenion newidiol y boblogaeth. Mae hyn yn arwain at alw i gyflawni effeithlonrwydd yng ngofal iechyd, ac i gynyddu'r gwaith cydlynu rhwng meysydd polisi.

Mae'r system gyfredol yn yr Alban yn gwneud defnydd helaeth o ddulliau biwrocraidd fel [targedau a safonau perfformiad](#). Cafodd newidiadau 2004 y GIG yn yr Alban eu [hysgogi](#) gan newidiadau mewn poblogaeth, newidiadau mewn ffynonellau cymorth ar gyfer y rhai sâl a bregus, a phatrymau newidiol afiechyd a marwolaeth. Ochr yn ochr â'r ysgogwyr allanol hyn, roedd newidiadau y GIG yn yr Alban yn cael eu llywio gan dueddiadau cynyddol mewn derbyn i adrannau brys

mewn ysbytai. Roedd [newidiadau 2014 yn canolbwyntio ar](#) safoni ansawdd, gwella effeithlonrwydd ac integreiddio.

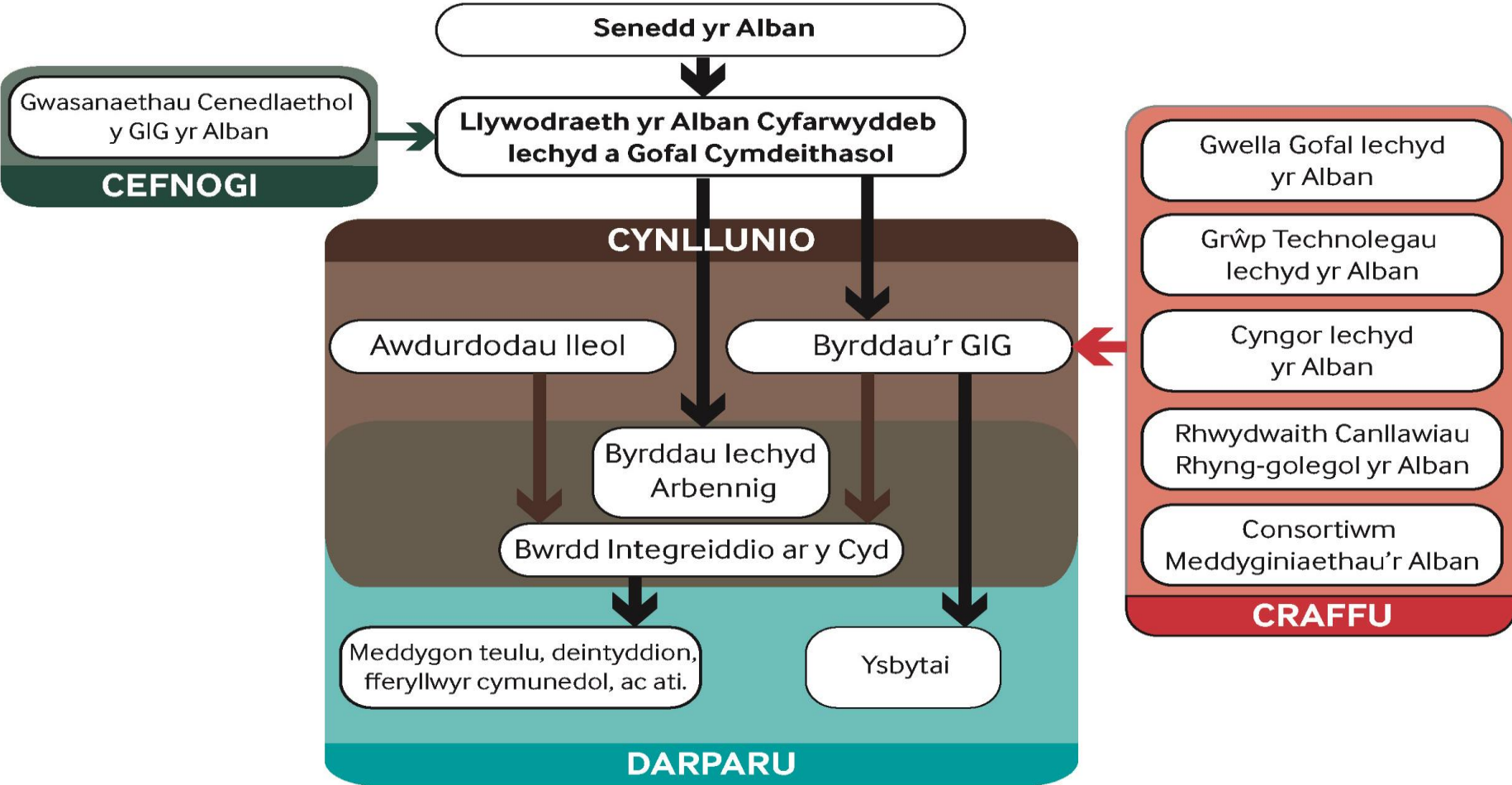
O ganlyniad i [Ddeddf Cyrff Cyhoeddus \(Gweithio ar y Cyd\) \(yr Alban\) 2014](#) bydd [Partneriaethau Iechyd Cymunedol](#) yn cael eu diddymu. Yn eu lle, bydd Byrddau Iechyd ac Awdurdodau Lleol yn [ffurfio un o'r ddau drefniant i fwrw ymlaen â'r gwaith integreiddio](#). Disgwylir i Fyrddau Iechyd ac Awdurdodau Lleol ddirprwyo'r cyfrifoldeb dros gynllunio a chanfod darpariaeth gwasanaeth ar gyfer gwasanaethau iechyd a gofal cymdeithasol oedolion i ffurfio Byrddau Integreiddio ar y Cyd. Neu disgwylir iddynt benderfynu pa un ohonynt fydd yn cymryd y cyfrifoldeb pennaf dros gynllunio, canfod a darparu gwasanaethau iechyd a gofal cymdeithasol integredig i oedolion.

Mae [Cyfarwyddiaeth Iechyd a Gofal Cymdeithasol](#) Llywodraeth yr Alban yn gyfrifol am helpu pobl i gynnal a gwella eu hiechyd. Mae'r Gyfarwyddiaeth yn dirprwyo cyfrifoldeb dros ofal iechyd i [14 o Fyrddau'r GIG](#) gan weithredu mewn ardaloedd daearyddol diffiniedig. Yn ogystal, mae'r Gyfarwyddiaeth yn dirprwyo rhai cyfrifoldebau i saith Bwrdd Iechyd Arbennig ac i [Wasanaethau Cenedlaethol GIG yr Alban](#), sef corff sy'n darparu gwasanaethau cyngor a chymorth i GIG yr Alban. Mae'r saith Bwrdd Iechyd Arbennig yn cynnwys

- [GIG Addysg yr Alban](#)
- [GIG Iechyd yr Alban](#)
- [Canolfan Amseroedd Aros Genedlaethol y GIG](#)
- [NHS24](#)
- [Gwasanaeth Ambiwylans yr Alban](#)
- [Bwrdd Ysbytai Gwladol yr Alban](#)
- [Gwella Gofal Iechyd yr Alban](#)

[Mae Gwella Gofal Iechyd yr Alban](#) yn ymgorffori sefydliadau ([Grŵp Technolegau Iechyd yr Alban](#), [Rhwydwaith Canllawiau Rhyng-golegol yr Alban](#) a [Chonsortium Meddyginiaethau yr Alban](#)) sy'n rhoi cyngor i sefydliadau eraill y GIG ac un ([Cyngor Iechyd yr Alban](#)) sy'n gyfrifol am gytuno ar gyfeiriad strategol cyffredinol y GIG. Mae'r GIG yn yr Alban yn cydnabod canllawiau NICE, ond hefyd yn cael cyngor a roddir gan y sefydliadau sydd wedi'u cynnwys yn Gwella Gofal Iechyd yr Alban. Yn yr un modd, mae [Gwasanaethau Cenedlaethol y GIG yr Alban](#) yn cynnwys nifer o wasanaethau cymorth iechyd a chymorth busnes. Mae Byrddau'r GIG yn gyfrifol am ddiogelu a gwella iechyd eu poblogaeth ac am ddarparu gwasanaethau gofal iechyd rheng flaen. Rôl Byrddau Iechyd Arbennig a [Gwella Gofal Iechyd yr Alban](#) yw cefnogi Byrddau'r GIG drwy ddarparu amrywiaeth o wasanaethau arbenigol.

Strwythur y GIG yn yr Alban



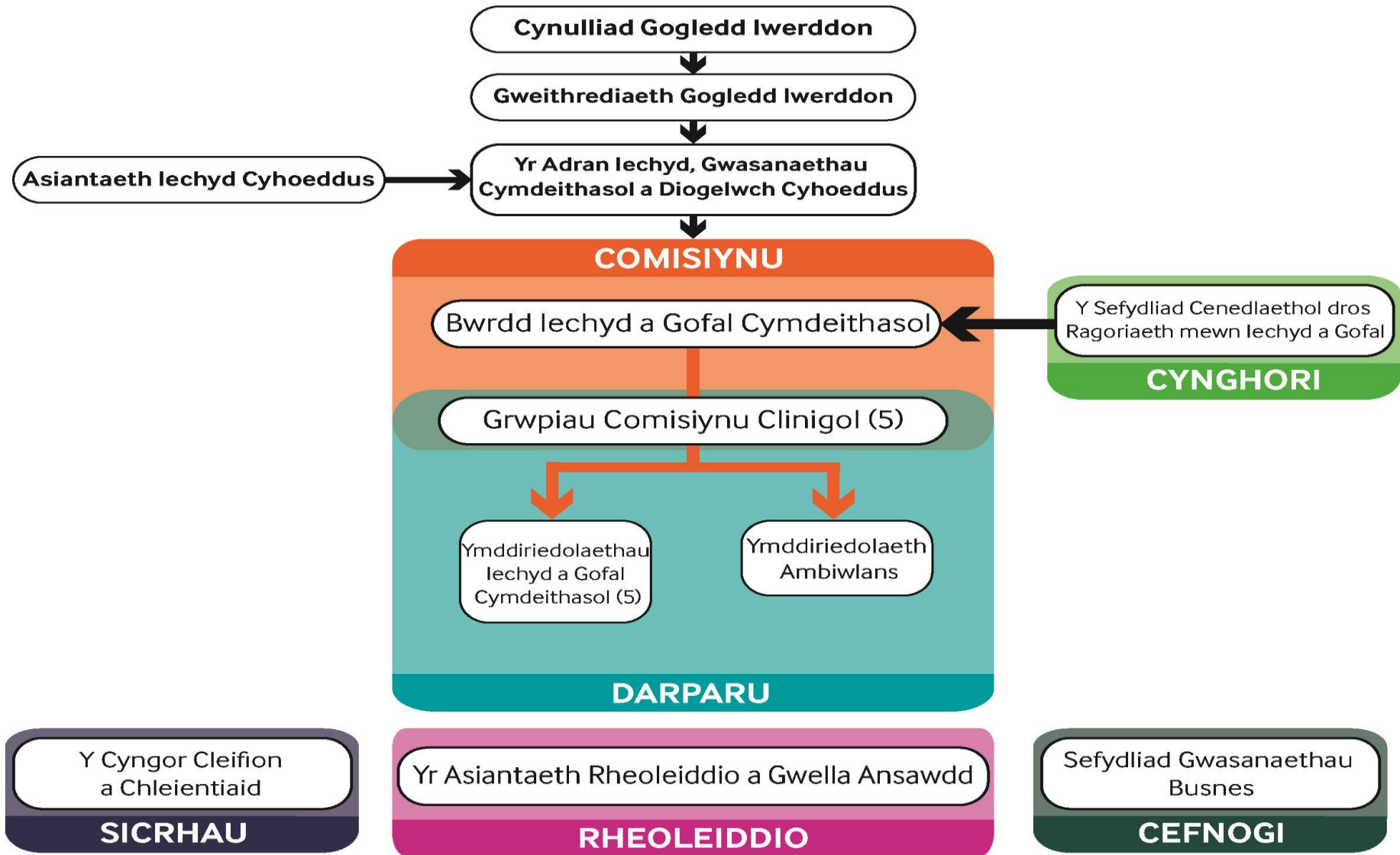
Yn yr Alban, mae'r Gyfarwyddiaeth Iechyd a Gofal Cymdeithasol [yn gyfrifol](#) am bolisi iechyd, gweinyddu'r GIG, gofal cymunedol ac mae ganddi beth gyfrifoldeb dros waith cymdeithasol. O dan y trefniadau newydd, bydd 13 Bwrdd y GIG a 31 awdurdod lleol yn penderfynu pa wasanaethau iechyd a gofal cymdeithasol sydd i gael eu hintegreiddio. Yna bydd arian yn cael ei ddatganoli i'r cyd-fyrddau a bydd y byrddau hyn yn gyfrifol am ddatblygu cynlluniau strategol i ddarparu'r gwasanaethau hyn. Bydd y cyd-fyrddau hyn yn atebol i'r byrddau a'r awdurdodau lleol. Mae eithriad, serch hynny. Mae un awdurdod lleol a Bwrdd y GIG ([Ucheldiroedd a y GIG a Chyngor yr Ucheldiroedd](#)) wedi dewis y model asiantaeth arweiniol. Mae Ucheldiroedd y GIG bellach yn gyfrifol am wasanaethau iechyd a gofal cymdeithasol i oedolion ac mae Cyngor yr Ucheldiroedd yn gyfrifol am wasanaethau plant. Yr [Ysgrifennydd Cabinet dros Iechyd, Lles a Chwaraeon](#) sydd â'r prif gyfrifoldeb dros ofal iechyd, gyda chymorth y [Gweinidog Iechyd Cyhoeddus](#) a'r [Gweinidog Chwaraeon, Gwella Iechyd ac Iechyd Meddwl](#). Mae Ysgrifennydd a Gweinidogion y Cabinet yn aelod o [Weithrediaeth yr Alban, a'r Pwyllgor Iechyd a Chwaraeon](#) sy'n bennaf cyfrifol am graffu ar eu gwaith. Caiff y cyfrifoldeb dros iechyd cyhoeddus ei rannu rhwng Gweithrediaeth yr Alban, awdurdodau lleol a'r GIG. Y [Prif Swyddog Meddygol](#) sy'n [arwain yn genedlaethol](#) ar iechyd cyhoeddus.

O dan y system a gyflwynwyd gan [Ddeddf Cyrff Cyhoeddus \(Gweithio ar y Cyd\) \(yr Alban\) 2014](#), bydd Llywodraeth yr Alban yn cyflwyno canlyniadau iechyd a lles sy'n sicrhau bod Byrddau Iechyd ac awdurdodau lleol yn gyd-atebol am gynllunio a darparu gwasanaethau integredig. Bydd gwaith y Cyd-fyrddau yn cael ei yrru gan y fframwaith canlyniadau hwn. Wrth wneud hyn, mae'r GIG yn yr Alban yn defnyddio cynllunio ar gyfer canlyniadau fel dulliau biwrocraidd a all gyfarwyddo gwaith y GIG. Fel mae'r [Pwyllgor Iechyd a Chwaraeon](#) yn nodi, gall y fframwaith hwn atgyfnerthu partneriaethau ar y cyd tra'n cydnabod rôl sefydliadau lleol.

GIG Cymru

Yng Nghymru, mae'r [Gweinidog Iechyd a Gwasanaethau Cymdeithasol](#) yn gyfrifol yn uniongyrchol am ddarparu gwasanaethau iechyd. [Pwyllgor Iechyd a Gofal Cymdeithasol](#) Cynulliad Cenedlaethol Cymru sy'n gyfrifol am y rhan fwyaf o waith craffu ar waith y Gweinidog. Mae pwyllgorau eraill Cynulliad Cenedlaethol Cymru hefyd yn craffu ar waith y Gweinidog hwn. Yng nghanol y system iechyd mae saith Bwrdd Iechyd Lleol (BILlau) a thair Ymddiriedolaeth y GIG. Mae'r rhain yn cynllunio ac yn darparu gwasanaethau iechyd i'w poblogaethau o fewn fframwaith polisi a bennir gan y Gweinidog.

Strwythur y GIG yng Nghymru



Mae'r ffocws ar gynllunio yng Nghymru yn golygu bod y system hon yn defnyddio targedau a chynlluniau i bennu'r cyfeiriad teithio ar gyfer y system, ynghyd â mesurau gwirio a chydbwysuo yn llunio sut y darperir gofal. Yn gyntaf, mae Llywodraeth Cymru, drwy'r Adran Iechyd a Gwasanaethau Cymdeithasol, yn nodi ei disgwyliadau ar gyfer y GIG dros amserlenni amrywiol. Mae Ymddiriedolaethau'r GIG a Byrddau Iechyd Lleol (BILLau) yn ymateb i'r disgwyliadau hyn drwy eu dogfennau cynllunio (yn bennaf y Cynllun Tymor Canolig Integredig tair blynedd).

Felly, wrth wraidd y system hon mae proses gynllunio sy'n canolbwyntio ar sgwrs rhwng Llywodraeth Cymru a chyrrff y GIG ar sut y defnyddir adnoddau i fynd i'r afael ag anghenion gofal iechyd dros gyfnod o dair blynedd. Yna bydd Ymddiriedolaethau a BILLau yn canolbwyntio ar ddarparu gofal yn sgil y targedau hyn. Mae'r Adran Iechyd a Gwasanaethau Cymdeithasol, a'r BILLau ac Ymddiriedolaethau'r GIG yn cael cyngor a chymorth yn eu swyddogaethau cynllunio perthnasol. Mae'r Adran Iechyd a Gwasanaethau Cymdeithasol [yn cael cyngor](#) gan y [Bwrdd Cyngori Cenedlaethol](#), tra bod y Grŵp Cyngori Cenedlaethol yn darparu cyngor ar ddatblygu a chyflawni polisi. Mae [Comisiwn Bevan](#) hefyd yn rhoi cyngor, ond yw'r comisiwn yn rhan ffurfiol o'r GIG yng Nghymru. Yn ogystal â derbyn arweiniad NICE, mae'r GIG yng Nghymru hefyd yn cael cyngor gan [Grŵp Strategaeth Feddyginiaethau Cymru Gyfan](#).

Mae BILLau yn ymgysylltu ag awdurdodau lleol i benderfynu sut y darperir gwasanaethau yn lleol. Felly, pan fydd y Gweinidog yn pennu'r cyd-destun polisi cyffredinol y mae BILLau ac Ymddiriedolaethau'r GIG yn gweithredu ynddynt yng Nghymru, caiff y cyfeiriad polisi hwn ei weithredu gan ddefnyddio cynlluniau a ddyfeisiwyd yn lleol rhwng BILLau ac Awdurdodau Lleol (Cynlluniau Integredig Unigol).

Ers newidiadau 2009, caiff byrddau pob un o'r saith BILLau eu penodi gan y Gweinidog ac maent yn atebol iddo. Mae tair Ymddiriedolaeth y GIG sydd â swyddogaeth arbenigol ledled Cymru. Yn ogystal, mae nifer o gyrff a gynhelir. Cafodd pob un o'r rhain eu sefydlu mewn ffyrdd gwahanol. Er eu bod yn rhan gyfreithiol o'r sefydliad a gynhelir, maent yn bodoli y tu allan i strwythurau rheoli arferol eu cynhalwyr. Mae'r cyrrff a gynhelir yn cynnwys:

- [Pwyllgor Gwasanaethau Iechyd Arbenigol Cymru](#),
- [Cyd-bwyllgor Gwasanaethau Ambiwylans Brys](#),
- [Partneriaeth Cydwasanaethau GIG Cymru](#),
- [Gwasanaeth Gwybodeg GIG Cymru](#),
- [Grŵp Cyngori Arbenigol Cenedlaethol ar Ganser](#),
- [Canolfan Cydweithredu Cenedlaethol dros Ganser](#) ,
- [Sefydliad Cenedlaethol ar gyfer Ymchwil Gofal Cymdeithasol ac Iechyd](#),

■ **Canolfan y GIG ar gyfer Cydraddoldeb a Hawliau Dynol.**

Mae Pwyllgor Gwasanaethau Iechyd Arbenigol Cymru yn darparu gwasanaeth sy'n parhau i fod y ddyletswydd gyfreithiol ar Fyrddau Iechyd Lleol i gyflawni tra bod cyrff eraill yn cefnogi swyddogaethau penodol sydd i'w cyflawni orau yn genedlaethol.

Caiff GIG Cymru ei reoleiddio a'i arolygu gan Gyngorau Iechyd Cymuned ac Arolygiaeth Gofal Iechyd Cymru. **Mae Cyngorau Iechyd Cymuned** yn darparu'r cyswllt rhwng y rhai sy'n cynllunio ac yn darparu'r gwasanaeth a'r rhai sy'n defnyddio'r gwasanaeth yn cynnig llwybr cyfathrebu rhwng rheolwyr a'r cyhoedd. Mae gan Gyngorau Iechyd Cymuned bŵer i arolygu safleoedd y GIG hefyd. **Mae gan Arolygiaeth Gofal Iechyd Cymru** bwerau i arolygu darparwyr y GIG a sefydliadau gofal iechyd annibynnol yng Nghymru. Caiff y cyfrifoldeb dros iechyd cyhoeddus ei rannu ymysg cyrff y GIG yng Nghymru, gydag arweinyddiaeth gan **Iechyd Cyhoeddus Cymru.**

5. Dysgu o wahaniaeth

Ystyrir datganoli yn **brofiad naturiol sy'n newid** gan fod y systemau llywodraethu wedi dechrau yn gymharol tebyg, ond wedi ymwahanu i raddau ers hynny. Yn amlwg, bu gwahaniaeth rhwng systemau yn pwysu mwy ar fiwrocratiaeth, a'r system yn Lloegr, sy'n defnyddio mwy o ddulliau'r farchnad. Yn ôl y **Political Studies Association**:

Mewn theori, y prif fantais o systemau ffederal yw'r cyfle i brofi atebion gwahanol ar gyfer problemau tebyg. Ar hyn o bryd, mae'r GIG yn Lloegr, yr Alban, Cymru a Gogledd Iwerddon yn haeddiannol ddathlu eu hannibyniaeth, ond gallai diffyg parodrwydd i ddysgu o'i gilydd eu hamddifadu o gyfle unigryw i ddatblygu newid cadarnhaol ar gyfer y GIG cyfan.