

Y Cyngor Rhagoriaeth Rheoleiddio Gofal Iechyd

Adroddiad blynyddol a chyfrifon 2011/12



www.tso.co.uk

Cyhoeddwyd gan TSO (Y Llyfrfa) ac ar gael o:

Ar-lein
www.tsoshop.co.uk

Post, Ffôn, Ffacs ac E-bost
TSO
Blwch Post 29, Norwich, NR3 1GN
Archebion ffôn/ Ymholiadau cyffredinol: 0870 600 5522
Archebu trwy Linell Seneddol ar Lo-Call 0845 7 023474
Archebion ffacs: 0870 600 5533
E-bost: customer.services@tso.co.uk
Ffôn Testun: 0870 240 3701

The Parliamentary Bookshop
12 Bridge Street, Parliament Square
Llundain SW1A 2JX
Archebion ffôn/ Ymholiadau cyffredinol: 020 7219 3890
Archebion ffacs: 020 7219 3866
E-bost: bookshop@parliament.uk
Rhyngrwyd: <http://www.bookshop.parliament.uk>

TSO@Blackwell ac Asiantau Achrededig eraill

Annual report volume I





Y Cyngor Rhagoriaeth Rheoleiddio Gofal Iechyd

Adroddiad blynyddol cyfrol I: Adroddiad blynyddol a chyfrifon 2011/12

Yn gysylltiedig â'r ddogfen hon mae Adroddiad blynyddol cyfrol II:
Adolygiad perfformiad 2011/12

Cyflwynwyd i'r Senedd yn unol â rhestr 7, paragraff 16 (2) y Ddeddf Diwygio'r Gwasanaeth Iechyd Gwladol a Phroffesiynau Gofal Iechyd 2002, fel y'i diwygiwyd gan y Ddeddf Iechyd a Gofal Cymdeithasol 2008.

Gosodwyd gerbron Senedd yr Alban gan Weinidogion yr Alban dan y Ddeddf Diwygio'r Gwasanaeth Iechyd Gwladol a Phroffesiynau Gofal Iechyd 2002, fel y'i diwygiwyd gan y Ddeddf Iechyd a Gofal Cymdeithasol 2008.

Gosodwyd gerbron Cynulliad Gogledd Iwerddon yn unol â'r Ddeddf Diwygio'r Gwasanaeth Iechyd Gwladol a Phroffesiynau Gofal Iechyd 2002, fel y'i diwygiwyd gan y Ddeddf Iechyd a Gofal Cymdeithasol 2008.

Gosodwyd gerbron Cynulliad Cenedlaethol Cymru yn unol â'r Ddeddf Diwygio'r Gwasanaeth Iechyd Gwladol a Phroffesiynau Gofal Iechyd 2002, fel y'i diwygiwyd gan y Ddeddf Iechyd a Gofal Cymdeithasol 2008.

Gorchymynnwyd i'w argraffu gan Dŷ'r Cyffredin 28.06.12

HC 200-1
SG /2012/9-1
London: The Stationery Office £38.50



2 volumes not sold separately

© **Cyngor Rhagoriaeth Rheoleiddio Gofal Iechyd (CHRE) (2012)**

Gellir atgynhychu testun y ddogfen hon (ac eithrio, pan fyddant yn bresennol, yr Arfau Brenhinol a phob logo adrannol ac asiantaeth) am ddim mewn unrhyw ffurf neu gyfrwng ar yr amod eu bod yn cael eu hatgynhychu yn gywir heb fod mewn cyd-destun camarweiniol.

Rhaid cydnabod y deunydd fel hawlfraint **CHRE** a nodi teitl y ddogfen. Pan fydd deunydd gan bartion eraill wedi ei ddynodi, rhaid cael caniatâd gan y deiliad hawlfraint perthnasol.

Dylid anfon unrhyw ymholiadau parthed y cyhoeddiad hwn atom yn **CHRE, 157-197 Buckingham Palace Road, Llundain SW1W 9SP.**

Mae'r cyhoeddiad hwn hefyd ar gael o'n gwefan, sef www.chre.org.uk

Argraffwyd yn y Deyrnas Unedig gan The Stationery Office Limited
ar ran Rheolwr Llyfrfa Ei Mawrhydi

ID 2478742 06/12

Argraffwyd ar bapur yn cynnwys lleiafswm o 75% o gynnwys ffibr wedi ei ailgylchu

Cynnwys

1.	Cyflwyniad y Cadeirydd.....	1
2.	Cyngor Rhagoriaeth Rheoleiddio Gofal Iechyd.....	2
3.	Amcanion strategol 2012/13.....	5
4.	Adroddiad y Prif Weithredwr.....	9
5.	Adroddiad tâl.....	24
6.	Datganiad o gyfrifoldebau'r Cyngor a'r Swyddog Cyfrifyddu	28
7.	Datganiad llywodraethu.....	29
8.	Tystysgrif ac adroddiad y Rheolwr ac Archwilydd Cyffredinol idau Dŷ'r Senedd, Senedd yr Alban a Chynulliad Gogledd Iwerddon	40
9.	Datganiad o wariant net cynhwysfawr ar gyfer y flwyddyn a ddaeth i ben 31 Mawrth 2012	43
10.	Datganiad o safle ariannol ar 31 Mawrth 2012.....	44
11.	Datganiad llif arian ar gyfer y flwyddyn a ddaeth i ben 31 Mawrth 2012	45
12.	Datganiad o newidiadau yn ecwiti'r trethdalwr ar gyfer y flwyddyn a ddaeth i ben 31 Mawrth 2012	46
13.	Nodiadau i'r cyfrifon	47



1. Cyflwyniad y Cadeirydd

Mae'r adroddiad blynyddol hwn yn edrych yn ôl dros gyfnod o gynnal a chadw a chynllunio ymlaen tuag at gyfnod o drosiant.

Rydym wedi parhau i gyflawni ein dyletswyddau statudol i safon uchel. Mae ail rifyn yr adroddiad blynyddol hwn yn delio â'r adolygiad perfformiad o'r rheolyddion gweithwyr iechyd proffesiynol. Rydym hefyd wedi archwilio'r penderfyniadau cynnar ar achosion addasrwydd i ymarfer ac wedi adolygu 2,528 o benderfyniadau terfynol, y mwyaf erioed.

Rydym hefyd, ar gais yr Ysgrifennydd Gwladol dros lechyd, wedi cyflawni dau adolygiad arbennig; ymchwiliad i'r cyhuddiadau a wnaed gan gyn gadeirydd y Cyngor Deintyddol Cyffredinol, ac adolygiad strategol o'r Cyngor Nyrso a Bydwreigiaeth.

Mae ein gwaith polisi wedi cynnwys comisiynwyr parthed cost effeithiolrwydd ac effeithiolrwydd rheolyddion proffesiynol ac i ddatblygu safonau ar gyfer aelodau byrddau'r GIG a chyrrff llywodraeth yn Lloegr.

Mae'n hadolygiadau a'n gwaith polisi yn parhau i gael ei lunio gan yr ymagwedd a sefydlwyd gennym yn *Rheoleiddio Cyffyrddiad Cywir* ac mae'n dda gennym weld bod y ffordd hon o ddynesu at reoleiddio yn cael ei dderbyn yn helaeth ac yn denu diddordeb rhyngwladol.

Derbyniodd y Ddeddf lechyd a Gofal Cymdeithasol 2012 gydsyniad brenhinol. Rydym wedi bod yn cynllunio i weithredu ein rolau newydd ers dros flwyddyn. Rydym yn ymgynghori ar safonau ar gyfer y cynllun newydd o gofrestrau gwirfoddol wedi eu sicrhau o alwedigaethau iechyd a gofal ac ar safonau ar gyfer penodiadau i gynghorau rheolyddion.

Mae'r amserlen ar gyfer gweithrediad ein cyfrifoldebau newydd yn dod yn gliriach wrth i ni gwblhau'r adroddiad hwn. Yn y cyd-destun hwn, hoffwn ddiolch yn benodol i aelodau'r Cyngor ac i waith y Pwyllgor Archwilio a risg a'r Pwyllgor Craffu am oruchwylio ein rheolaeth o risg a'n cynhaliath o ansawdd mewn cyfnod o ansicrwydd.

Ni allai'r Cyngor wneud ei waith ei hun heb fewnbwn ein staff arbennig sydd wedi bodloni dyddiadau cau, wedi ysgwyddo gwaith ychwanegol, wedi rheoli ansicrwydd ac wedi cynhyrchu adroddiadau a phapurau polisi yn gyson o'r safon uchaf. Rwy'n ddiolchgar iddynt i gyd. Hoffwn yn arbennig gydnabod cyfraniad ein Prif Weithredwr, Harry Cayton, y mae ei fedr, doethineb a gwaith caled wedi galluogi'r CHRE i gynnal ei berfformiad arbennig yn y flwyddyn heriol hon.



Y Farwnes Jill Pitkeathley
Cadeirydd

2. Cyngor Rhagoriaeth Rheoleiddio Gofal Iechyd

Ynglŷn â'r CHRE

Sefydlwyd y CHRE yn Ebrill 2003 gan Ddeddf Diwygio'r Gwasanaeth Iechyd Gwladol a Phroffesiynau Gofal Iechyd 2002.¹

Creodd y Ddeddf Iechyd a Gofal Cymdeithasol 2008² Gyngor newydd, llai o faint, o 1 Ionawr 2009, yn cynnwys saith aelod anweithredol a hyd at ddau aelod gweithredol. (Rhoddir manylion aelodaeth y Cyngor ar dudalen 30.)

Pan fydd y newidiadau i'r Ddeddf Iechyd a Gofal Cymdeithasol 2012³ wedi eu gweithredu'n llawn, bydd y Cyngor yn newid i saith o aelodau anweithredol ac un aelod gweithredol. Bydd yr aelodau anweithredol yn cael eu penodi gan y Cyfrin Gyngor, gweinidogion Cymru a'r Alban a'r Adran Iechyd, Gwasanaethau Cymdeithasol a Diogelwch y Cyhoedd yng Ngogledd Iwerddon.

Mae gan y CHRE rymoedd i:

- Archwilio camau cyntaf achosion addasrwydd i ymarfer ac adrodd ar ein casgliadau parthed pob rheolydd.
- Arolygu canlyniadau achosion addasrwydd i ymarfer terfynol a'u cyfeirio at lys os ystyriwn fod y canlyniad yn rhy drugarog ac nad yw'n diogelu'r cyhoedd.
- Ymchwilio, cymharu ac adrodd ar berfformiad pob corff rheoleiddio. Gofynnir yn benodol i ni adrodd i'r Senedd ar i ba raddau mae pob corff rheoleiddio wedi cydymffurfio ag unrhyw ddyletswydd a osodwyd arno i hyrwyddo iechyd, diogelwch a lles cleifion a'r cyhoedd.
- Rhoi cyfarwyddiadau yn gofyn i gorff rheoleiddio sefydlu rheolau dan unrhyw rymoedd sydd gan y corff i wneud hynny.
- Darparu cyngor i'r Ysgrifennydd Gwladol, Cynulliad Cenedlaethol Cymru, Gweinidogion yr Alban neu'r Adran Iechyd, Gwasanaethau Cymdeithasol a Diogelwch Cyhoeddus yng Ngogledd Iwerddon ar unrhyw fater yn ymwneud â gweithwyr iechyd proffesiynol.

Rhoddodd Deddf 2008 rymoedd craffu atodol i ni. Rydym yn archwilio'r prosesau a ddefnyddir gan y rheolyddion i dderbyn a sgrinio cwynion yn erbyn gweithwyr iechyd unigol.

Fe'n hariennir gan yr Adran Iechyd yn Lloegr a gan y gweinyddiaethau datganoledig yng Nghymru, yr Alban a Gogledd Iwerddon.

¹ Ar gael yn www.opsi.gov.uk/acts/acts2002/ukpga_20020017_en_1

² Ar gael yn www.opsi.gov.uk/acts/acts2008/ukpga_20080014_en_1

³ Ar gael yn <http://www.legislation.gov.uk/ukpga/2012/7/contents/enacted>

Beth ydym ni'n wneud

Rydym yn hyrwyddo iechyd a lles cleifion a'r cyhoedd wrth reoleiddio gweithwyr gofal iechyd. Rydym yn archwilio a goruchwyllo gwaith y naw corff rheoleiddio sy'n gosod safonau ar gyfer hyfforddiant ac ymddygiad gweithwyr gofal iechyd.

Rydym yn rhannu arfer da a gwybodaeth gyda'r cyrff rheoleiddio, yn cyflawni ymchwil a chyflwyno syniadau newydd am reoleiddio i'r sector. Rydym yn gweithio'n agos â, ac yn cynghori, pedair adran iechyd llywodraeth y Deyrnas Unedig ar faterion yn ymwneud â rheoleiddio gweithwyr gofal iechyd. Yn ogystal, rydym yn monitro polisi yn y Deyrnas Unedig ac Ewrop.

Rydym yn hyrwyddo arfer da o ran rheoleiddio gweithwyr gofal iechyd mewn pum prif fodd:

1. Arolygu perfformiad y cyrff rheoleiddio yn flynyddol i nodi arfer da a meysydd ble gellir gwella
2. Archwilio camau cyntaf gweithdrefnau addasrwydd i ymarfer cyrff rheoleiddio ac yn archwilio'r penderfyniadau terfynol ar addasrwydd gweithwyr iechyd i ymarfer. Mewn ambell achos, byddwn yn cyfeirio penderfyniad at y llys os ydym yn credu bod penderfyniad yn rhy drugarog
3. Hyrwyddo arfer da o ran rheoleiddio, cyflawni ymchwil, yn rhannu dysgu gyda'r cyrff rheoleiddio ac yn cynnal digwyddiadau i archwilio dulliau o reoli heriau newydd
4. Cynghori'r Ysgrifennydd Gwladol dros Iechyd a gweinidogion iechyd yng Nghymru, yr Alban a Gogledd Iwerddon ar faterion yn ymwneud â rheoleiddio gweithwyr gofal iechyd
5. Dilyn arferion Ewropeaidd a rhyngwladol er mwyn gwella penderfyniadau polisi ar reoleiddio gweithwyr iechyd yn y Deyrnas Unedig. Trwy'n rhwydweithiau, rydym yn cynghori cydweithwyr mewn gwledydd eraill ar y dulliau a fabwysiadwyd i wella rheoleiddiad gweithwyr iechyd y Deyrnas Unedig.

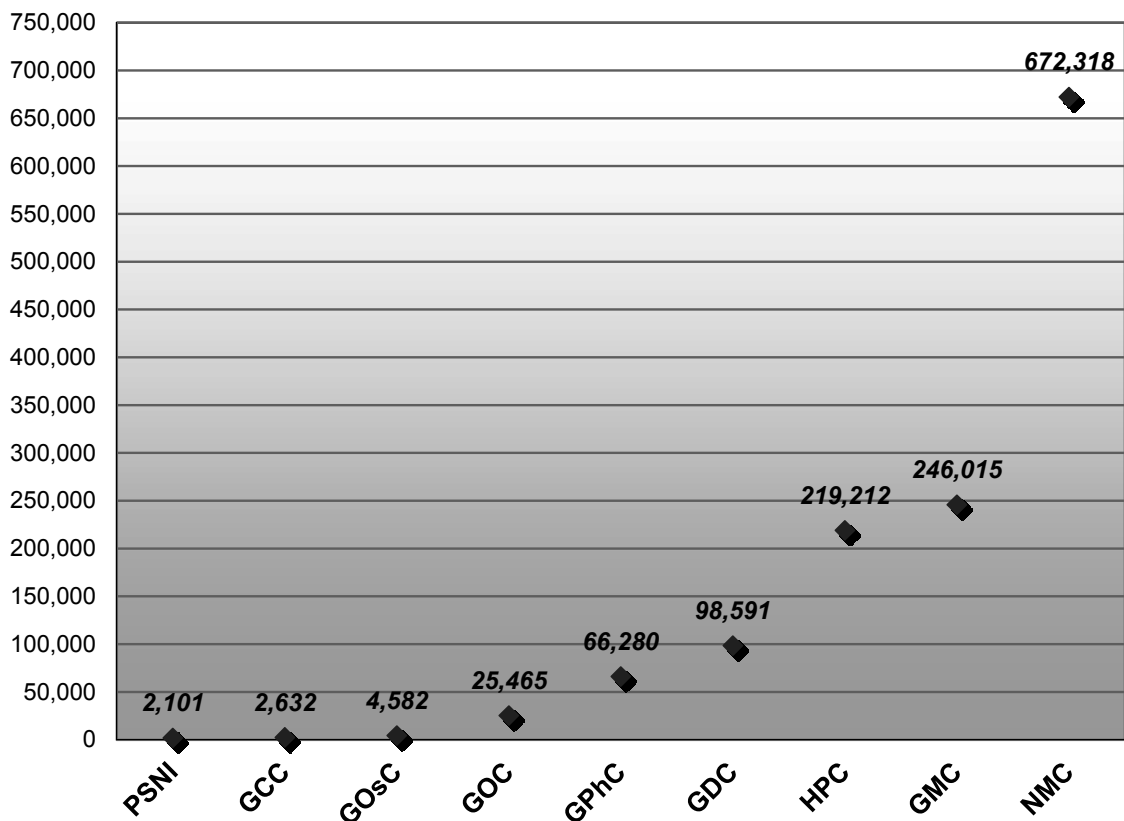
Y naw rheolydd gofal iechyd yr ydym yn goruchwyllo yw:

- **Y Cyngor Ceiropractig Cyffredinol (GCC)**, sy'n rheoleiddio ceiropractyddion
- **Y Cyngor Deintyddol Cyffredinol (GDC)**, sy'n rheoleiddio deintyddion, hylenyddion deintyddol, therapyddion deintyddol, technegwyr deintyddol clinigol, therapyddion orthodonteg, nyrsys deintyddol a thechnegwyr deintyddol
- **Y Cyngor Meddygol Cyffredinol (GMC)**, sy'n rheoleiddio meddygon
- **Y Cyngor Optegol Cyffredinol (GOC)**, sy'n rheoleiddio optegwyr fferyllol ac optometryddion
- **Y Cyngor Osteopathig Cyffredinol (GOsC)**, sy'n rheoleiddio osteopathiaid
- **Y Cyngor Fferyllol Cyffredinol (GPhC)**, sy'n rheoleiddio fferyllwyr ym Mhrydain Fawr

- **Y Cyngor Proffesiynau Iechyd (HPC)**, sy'n rheoleiddio therapyddion celf, gwyddonwyr biofeddygol, ciropodyddion a podiatryddion, gwyddonwyr clinigol, dietegwyr, cyflenwyr teclynnau clyw, therapyddion galwedigaethol, ymarferwyr adrannau llawdriniaeth, orthoptwyr, parafeddygon, ffisiotherapyddion, ymarferwyr seicolegol, prosthetyddion ac orthotyddion, radiograffwyr, a therapyddion lleferydd a llais
- **Y Cyngor Nyrsio a Bydwreigiaeth (NMC)**, sy'n rheoleiddio nyrsys a bydwragedd
- **Cymdeithas Fferyllol Gogledd Iwerddon (PSNI)**, sy'n rheiddio fferyllwyr yng Ngogledd Iwerddon

Rhoddir manylion y nifer o weithwyr cofrestredig ar gyfer pob rheolydd gweithwyr iechyd proffesiynol ar 31 Mawrth 2012 isod.

Nifer o gofrestryddion fesul rheolydd gweithiwr iechyd proffesiynol



Gellir dod o hyd i fanylion cyswllt a chyfeiriad gwe pob un o'r rheolyddion ar ein gwefan, www.chre.org.uk.

3. Amcanion strategol 2012/13

Yn Rhagfyr 2011, fe adolygom ein hamcanion strategol i baratoi ar gyfer ein trosiant i'r Awdurdod Safonau Proffesiynol ar gyfer Iechyd a Gofal Cymdeithasol.

Cyflwynir ein nodau ac amcanion wrth i ni symud ymlaen i fod yr Awdurdod Safonau Proffesiynol isod.

Ar gyfer 2012/13, mae gennym ddwy flaenoriaeth trosfwaol:

- I gyflawni ein hoblygiadau statudol parhaus a phresennol
- I baratoi a gweithredu ein rolau a chyfrifoldebau newydd.

Ein nod

Rydym yn gweithio i godi safonau ac annog gwelliannau yng nghofrestriad a rheoleiddiad pobl sy'n gweithio mewn iechyd a gofal cymdeithasol. Gwnawn hyn er mwyn hyrwyddo iechyd, diogelwch a lles cleifion, defnyddwyr gwasanaeth ac aelodau eraill o'r cyhoedd.

Ein gwerthoedd

Mae'n gwerthoedd yn creu fframwaith i'n penderfyniadau. Maent yn ganolog i bwy yr ydym a sut yr hoffem i'n partneriaid ein gweld. Rydym yn ymroddedig i fod:

- Â ffocws ar les y cyhoedd
- Annibynnol
- Gweddol
- Tryloyw
- Cymesur.

Bydd ein gwerthoedd yn eglur yn y modd yr ydym yn gweithio; ein hymagwedd tuag at ein goruchwyliaeth o gofrestru a rheoleiddio y sawl sy'n gweithio mewn gofal iechyd a chymdeithasol, sut ydym yn datblygu cyngor polisi a sut ydym yn ymgysylltu â'n partneriaid i gyd. Byddwn yn gyson yn ein cymhwysiad o'n gwerthoedd yn yr hyn a wnawn.

Rydym yn annibynnol, ond yn dal ein hunain yn atebol i'r cyhoedd ac i seneddau a chynulladau y Deyrnas Unedig ar gyfer yr hyn a wnawn a sut ydym yn ei wneud.

Rydym yn gwrando ar farn y bobl sy'n derbyn gofal. Rydym yn ceisio sicrhau y gweithredir ar eu barn yng nghofrestriad a rheoleiddiad pobl sy'n gweithio yn y sector iechyd a gofal cymdeithasol.

Rydym yn hyrwyddo rheoleiddiad cyffyrddiad cywir⁴. Mae hyn yn reoleiddio sy'n seiliedig ar asesiad o risg, sydd wedi ei dargedu ac yn gymesur, sy'n darparu fframwaith ble gall proffesiynoldeb ffynnu a ble gellir cyflawni rhagoriaeth sefydliadol.⁵ Byddwn yn gweithredu egwyddorion rheoleiddio cyffyrddiad cywir wrth gyflawni'n gwaith ein hun.

Ein hamcanion strategol yw y byddwn yn:

Cyfrannu i welliant o safonau galwedigaethol ac ymarfer mewn iechyd a gofal cymdeithasol trwy sefydlu'r Awdurdod Safonau Proffesiynol fel sefydliad annibynnol, awdurdodol, effeithiol, gwerth am arian yn gweithredu er lles y cyhoedd.

Byddwn yn gwneud hyn trwy:

- Gymhwysiad cyson o'n gwerthoedd
- Dialog gyda chleifion a defnyddwyr gwasanaeth, y cyhoedd a'u sefydliadau cynrychiadol
- Bod yn ymroddedig i gynhwysiant, cydraddoldeb, amrywiaeth a hawliau dynol
- Hyrwyddo rôl gywir rheoleiddio o ran diogelu'r cyhoedd
- Bod yn glir a phositif yn ein perthynas gyda chyrrff a sefydliadu a rheoleiddiol sydd â chofrestrau galwedigaethol gwirfoddol
- Ymgysylltiad gweithredol gyda rheolyddion ac eraill o fewn a thu allan i'r sector iechyd a gofal cymdeithasol
- Arferion busnes effeithiol a gweithio cost effeithiol
- Cyhoeddi ein cynllun busnes ac adroddiad blynyddol a chyfrifol yn flynyddol.

Byddwn yn gwybod ein bod wedi llwyddo oherwydd:

- Bod y cyrrff rheoleiddio ac eraill yn parchu ein cyngor ac yn gweithredu arno
- Byddwn yn derbyn comisiynau gan lywodraethau ac eraill
- Ydym wedi hwyluso cydweithredu ar draws cyrrff rheoleiddio a rhyngddynt ac eraill
- Mae gan y cyhoedd, cleifion a defnyddwyr gwasanaeth fwy o hyder yn rheoleiddio iechyd a gofal cymdeithasol
- Mae'n sylfaen ariannol yn gadarn.

⁴ Rheoleiddiad Cyffyrddiad Cywir <http://www.chre.org.uk/policyandresearch/336/>

⁵ Rhagoriaeth sefydliadol yw perfformiad cyson o arfer da gyda gwelliant parhaus.

Adrodd yn glir ac agored ar effeithiolrwydd cyrff rheoleiddio wrth reoleiddio gweithwyr iechyd a gofal cymdeithasol er lles cleifion a'r cyhoedd.

Byddwn yn gwneud hyn trwy:

- Weithio gyda'r rheolyddion gweithwyr iechyd a gofal cymdeithasol i ddarparu asesiad seiliedig ar dystiolaeth, dibynadwy a rhagolwg cadarn o'u perfformiad
- Adrodd yn flynyddol ar ymatebion y rheolyddion i'n hadolygiadau perfformiad ac archwiliadau ac ar eu gweithrediad o'n hargymhellion
- Defnyddio ein grymoedd statudol i archwilio ac adolygu achosion addasrwydd i ymarfer yn briodol, yn cynnwys yr hawl statudol i apêl
- Ymateb yn briodol i bryderon a chwynion a godir gyda ni ac ymchwilio ac adrodd yn agored ble fo angen
- Bod yn gymesur a ffocysedig ar ddeilliannau
- Galluogi rhannu arferion da a dysgu
- Adrodd cyhoeddus tryloyw, penderfynol a theg.

Byddwn yn gwybod ein bod wedi llwyddo oherwydd:

- Rydym yn gweld arfer da a gwelliant yn y rheolyddion
- Mae rheolyddion yn ymateb i ac yn gweithredu ar ein hargymhellion
- Nodir lleihad cyson cyffredinol mewn pryderon yn ein hadolygiad perfformiad ac archwiliadau
- Mae'n sicrwydd ansawdd mewnol yn arddangos ein bod yn gwneud y penderfyniadau cywir ynglŷn ag apeliadau posibl
- Rydym wedi hwyluso cyfleoedd arloesol ac effeithiol i rannu dysgu ac arfer da.

Hybu hyder y cyhoedd mewn galwedigaethau iechyd a gofal heb eu rheoleiddio trwy greu cynllun achredu dibynadwy ac effeithiol ar gyfer cofrestrau galwedigaethol gwirfoddol, gan hyrwyddo ansawdd mewn addysg a hyfforddiant, cofrestriad a safonau ymddygiad.

Byddwn yn gwneud hyn trwy:

- Gael safonau diffiniedig pendant o fynediad i'n cynllun achredu cofrestrau gwirfoddol
- Sicrhau fod deiliaid cofrestrau gwirfoddol y byddwn yn eu hachredu yn parhau i fodloni ein safonau
- Cefnogi ac annog deiliaid cofrestrau gwirfoddol i fodloni safonau'r cynllun achredu a'u galluogi i ymuno
- Hyrwyddo cyfathrebu a chydweithredu rhwng deiliaid cofrestrau gwirfoddol i rannu arfer gorau
- Egluro, a chyfathrebu, i'r cyhoedd y gwahaniaeth rhwng cofrestriad statudol a chofrestriad gwirfoddol
- Galluogi'r cyhoedd a chleifion i wneud dewisiadau gwybodus ynglŷn â darpariaeth iechyd a gofal cymdeithasol

- Gweithredu yn erbyn deiliaid cofrestrau gwirfoddol sy'n methu bodloni ein safonau
- Adolygu effeithlonrwydd ac effeithiolrwydd y cynllun
- Sicrhau fod y cynllun yn rhoi gwerth am arian.

Byddwn yn gwybod ein bod wedi llwyddo oherwydd:

- Bydd sefydliadau sydd â chofrestrau galwedigaethol gwirfoddol yn ceisio achrediad
- Bydd gweithwyr heb eu rheoleiddio mewn galwedigaethau iechyd a gofal cymdeithasol yn ceisio ymuno â chofrestr achrededig
- Bydd y cyhoedd, cyflogwyr, darparwyr a chomisiynwyr yn ceisio gwasanaethau gan bobl ar gofrestr yr ydym wedi ei hachredu
- Mae'r cyhoedd a defnyddwyr gwasanaeth yn gyffredinol glir ynglŷn â'r gwahaniaeth rhwng rheoleiddio statudol a chofrestriad gwirfoddol achrededig
- Mae yna gydnabyddiaeth ymysg y cyhoedd o'n cynllun achredu ar gyfer cofrestrau gwirfoddol fel nod ansawdd y mae ganddynt hyder ynddo.

Adeiladu tystiolaeth a hyrwyddo trafodaeth er mwyn nodi rhagoriaeth o ran rheoleiddio gofal iechyd a gofal a chofrestriad, ac i ddylanwadu ar faes ehangach polisi rheoleiddio.

Byddwn yn gwneud hyn trwy:

- Ddarllen dadansoddiad o bolisi mewn rheoleiddiad, iechyd, a gofal cymdeithasol yn y Deyrnas Unedig a thramor
- Ymateb i gomisiynau am gyngor gan yr Ysgrifennydd Gwladol dros Iechyd a'r gweinyddogion yn y gweinyddiaethau datganoledig
- Nodi problemau o'n hadolygiadau perfformiad ac argymell atebion
- Cyhoeddi ymchwil, cyngor a chanllaw
- Hyrwyddo trafodaeth, dadl a dysgu trwy seminarau a chynadleddau
- Deall cyd-destun ehangach rheoleiddio, yn cynnwys yn rhyngwladol
- Hwyluso cydweithredu a chydweithio rhwng cyrff rheoleiddio ac eraill.

Byddwn yn gwybod ein bod wedi llwyddo oherwydd:

- Fod galw parhaus a chyson am ein cyngor a chanllaw polisi gan reolyddion, deiliaid cofrestrau gwirfoddol ac eraill
- Rydym yn parhau i gael ein comisiynu gan yr Adran Iechyd a'r gweinyddiaethau datganoledig i ddarparu cyngor polisi
- Rydym wedi chwarae rôl weithredol yng nghyflawni diwygiadau'r llywodraeth i reoleiddio a chofrestru proffesiynol a galwedigaethol
- Sefydlir sylfaen tystiolaeth ar gyfer rhagoriaeth mewn proffesiynoldeb a rheoleiddio cyffyrddiad cywir
- Bydd sefydliadau eraill, yn cynnwys y rheolyddion, deiliaid cofrestrau gwirfoddol a'r Adran Iechyd yn gweithredu i gyflawni ein hargymhellion
- Mae'r sector reoleiddio ehangach yn ceisio ein mewnwelediad a phrofiad
- Fe'n gwahoddir i gyfrannu i seminarau, cynadleddau a digwyddiadau eraill
- Gofynnir i ni hwyluso gweithio ar y cyd.

4. Adroddiad y Prif Weithredwr

Mae'r adroddiad blynyddol hwn yn cwmpasu cyfnod pwysig i'r CHRE. Mae'n adrodd ar ein blwyddyn olaf cyn pasio Deddf Lechyd a Gofal Cymdeithasol 2012 ac mae hefyd yn adlewyrchu cyfnod o baratoi a throsgiant i ddod yr Awdurdod Safonau Proffesiynol ar gyfer lechyd a Gofal Cymdeithasol. Trwy gydol y cyfnod trosgiant hwn, rydym wedi parhau i fod yn gwbl ymroddedig i gynhaliadaeth a pherfformiad ein cyfrifoldebau statudol presennol, gan dreulio cryn dipyn o amser ar baratoi ar gyfer ein cyfrifoldebau newydd.

Yn ystod y flwyddyn rydym hefyd wedi cyflawni nifer o gomisiynau arwyddocaol gan yr Adran Lechyd a gweinyddiaethau datganoledig. Mae'r rhain yn cynnwys cyngor ar faint cynghorau effeithiol a phrosiect mawr i ddatblygu safonau ar gyfer byrddau'r GIG a chyrrff llywodraethu yn Lloegr.

Cyflawnom adolygiad cynnydd ar gyfer y Cyngor Nyrsio a Bydwreigiaeth (NMC) oedd yn edrych ar y ffordd yr oeddynt wedi gweithredu'r gwelliannau yn eu prosesau addasrwydd i ymarfer a gwneud penderfyniadau. Yn dilyn anawsterau sylweddol pellach yn yr NMC, fe gychwynnom hefyd, ar gais yr Ysgrifennydd Gwladol Seneddol dros lechyd a gyda chydweithrediad yr NMC, adolygiad strategol sylweddol sy'n parhau wrth i ni baratoi'r adroddiad hwn.

Rydym hefyd wedi bod yn cyflawni ymchwiliad i'r cyhuddiadau a wnaed gan gyn Gadeirydd y Cyngor Deintyddol Cyffredinol ac wedi adrodd yn fanylach ar hyn isod.

Datgana'r Ddeddf Lechyd a Gofal Cymdeithasol 2012, a dderbyniodd gydsyniad brenhinol yn Ebrill 2012, y bydd y CHRE yn parhau i fodoli, er gydag enw newydd. Bydd y Ddeddf yn arwain at newidiadau arwyddocaol i'r sefydliad.

Bydd yr Awdurdod Safonau Proffesiynol yn gorff cyhoeddus gyda dyletswyddau statudol ac yn atebol i'r Senedd trwy'r Cyfrin Gyngor. Bydd aelodau presennol Cyngor y CHRE yn dod yn aelodau'r Awdurdod newydd.

Bydd yr awdurdod yn cael ei ariannu trwy ardoll ar y cyrrff rheoleiddio mae'n eu goruchwyllo. Bydd hefyd yn gallu creu incwm o weithgareddau eraill, er enghraifft, ffioedd o ddarparu cyngor a gwasanaethau cynghori i'r cyrrff rheoleiddio a sefydliadau tebyg eraill yn y Deyrnas Unedig a thramor. Bydd cyngor ac ymchwiliadau sydd wedi comisiynu'n benodol gan yr Ysgrifennydd Gwladol ac/neu'r gweinyddiaethau datganoledig hefyd yn amodol i ffi benodol. Bydd sicrwydd ansawdd cofrestrau gwirfoddol, a fydd yn y tymor hir yn gweithredu ar sail adfer costau, yn galw am gyllid cychwynol gan y llywodraeth.

Grymoedd newydd yn deillio o Ddeddf 2012

Sicrhau cofrestriad proffesiynol a galwedigaethol gwirfoddol

Bydd gan yr Awdurdod rôl atodol o ran cryfhau diogelwch cleifion trwy osod safonau ar gyfer cofrestrau gwirfoddol a sicrhau eu hansawdd. Bydd yr Awdurdod yn sicrhau fod trefniadau o'r fath yn gydlynol ac yn ategu cydweithio ledled iechyd a gofal cymdeithasol.

Diben y cynllun gwirfoddol yw annog datblygiad ymddygiad proffesiynol, ymarfer moesol a safonau uchel o berfformiad mewn grwpiau sy'n gysylltiedig ag neu wedi eu tadogi i gyflawniad iechyd a gofal cymdeithasol, ble nad oes rhaid i gofrestriad statudol o reidrwydd ddiogelu'r cyhoedd.

Rheoleiddio gweithwyr cymdeithasol

Bydd trosglwyddiad rheoleiddio gweithwyr cymdeithasol o'r Cyngor Gofal Cymdeithasol Cyffredinol (GSCC) i'r Cyngor Proffesiynau Iechyd a Gofal (HCPC – y Cyngor Proffesiynau Iechyd wedi ei aileniwi) yn digwydd yng Ngorffennaf 2012.

Bydd hyn yn arwain at gynnydd yn y nifer o weithwyr proffesiynol a reoleiddir gan yr HCPC hefyd yn arwain at gynnydd yn y nifer o gwynion ac achosion addasrwydd i ymarfer y byddant yn delio â nhw.

Cefnogi ansawdd penodiadau i gynghorau rheolyddion

Mae Adran 227 Deddf Iechyd a Gofal Cymdeithasol 2012 yn galluogi'r Cyfrin Gyngor i wneud trefniadau gyda'r cyrff rheoleiddio a'r Awdurdod Safonau Proffesiynol i'w gynorthwyo gyda'i swyddogaethau penodiad. Bydd y rheolyddion proffesiynol yn gyfrifol am reoli'r broses o benodi ac ailbenodi aelodau'r cyngor a chadeiryddion (ac unrhyw brosesau cysylltiedig) yn unol â gofynion eu fframweithiau deddfwriaethol, yn cynnwys eu Gorchmynion Cyfansoddiad, a bydd yn gwneud argymhellion i'r Cyfrin Gyngor.

Rôl yr Awdurdod fydd i gynghori'r Cyfrin Gyngor ynglŷn â'r broses a fabwysiadwyd gan y rheolyddion wrth argymhell penodiad. Wedi derbyn cyngor yr Awdurdod ynglŷn â'r broses, gall y Cyfrin Gyngor fynd ymlaen i wneud penderfyniad i benodi unigolyn i gyngor corff rheoleiddio.

Ymestyn grymoedd yn Neddf 2002

Mae'r Adran Iechyd wedi gofyn i'r CHRE am gyngor parthed cychwyn dau agwedd o'n deddfwriaeth bresennol.

Mae'r agwedd gyntaf yn ymwneud ag adran 27(2) sy'n caniatáu i'r CHRE gyfarwyddo corff rheoleiddio i wneud newid neu newid rheolau os yw hyn yn angenrheidiol i ddiogelu'r cyhoedd. Gofynnwyd i ni ddarparu cyngor ynglŷn â gweithdrefn y gellid ei dilyn mewn amgylchiadau o'r fath. Ymgynghorodd y CHRE

ar y mater hwn yn ôl yn 2005, ac rydym wedi addasu'r broses i sicrhau ei bod yn gyfredol.

Mae'r ail yn ymwneud ag adran 28, a fydd, wedi ei chychwyn, yn ein darparu â'r grym i ymchwilio i bryderon y mae'r cyhoedd neu unrhyw un arall yn codi gyda ni ynglŷn â'r ffordd mae rheoleiddiwr wedi arfer ei swyddogaethau. Rydym yn cytuno gyda'r Adran Iechyd, a awgrymodd y gellid cyfyngu ein rôl i 'faterion gweinyddol a pholisi', ac eithrio ystyriaeth o faterion ble mae pobl yn anghytuno gyda phenderfyniad addaswydd i ymarfer. Bydd yr Adran yn ymgynghori ar y rheoliadau drafft yn 2012/13.

Ein gwaith yn 2011/12

Craffu ac Ansawdd

Mae gennym ystod o rymoedd i graffu'r rheolyddion i sicrhau fod diogelwch cleifion ac amddiffyn y cyhoedd yn ganolog i'w gwaith. Dan Adran 29 Deddf Diwygio'r Gwasanaeth Iechyd Gwladol a Phroffesiynau Gofal Iechyd 2002 gallwn gyfeirio penderfyniadau terfynol addaswydd i ymarfer a wneir gan y naw corff rheoleiddio at y llys. Rydym yn gwneud hyn os credwn i benderfyniad fod yn rhy drugarog (o fewn ystyr y mynegiant hwnnw, fel y sefydlwyd mewn cyfraith achosion) a bod angen ei gyfeirio er lles diogelu'r cyhoedd. Rydym wedi parhau i ddefnyddio'r grymoedd pwysig hyn ble fo angen er mwyn diogelu'r cyhoedd. Ble mae'r nifer o achosion addaswydd i ymarfer yn cael eu rheoli gan y rheolyddion wedi cynyddu'n sylweddol, dim ond nifer fechan iawn o achosion sy'n bodloni'r meini prawf ar gyfer atgyfeiriad gan y llys o hyd (pedwar achos yn ystod 2011/12).

Prif amcan ein harchwiliad o achosion addaswydd i ymarfer terfynol yw gwella safon y penderfyniadau a wneir gan baneli a phwyllgorau'r rheolyddion. Fel arfer gellir cyflawni hyn trwy roi adborth o bwyntiau dysgu i'r rheolyddion, yn hytrach na thrwy gyfeirio achosion at y llys. Fel arfer byddwn yn gwneud hyn trwy lythyr, neu weithiau mewn cyfarfodydd adborth. Gallai'r adborth a ddarparwn i'r rheolyddion eu helpu i ganolbwyntio'r hyfforddiant a ddarperir i aelodau eu panel addaswydd i ymarfer, ac/neu staff. Yn ystod 2011/12, rydym wedi parhau i gyfrannu i hyfforddiant o'r fath os gofynnwyd i ni wneud hynny gan y rheolyddion.

Eleni rydym wedi gweld cynnydd yn y nifer o achosion addaswydd i ymarfer hyn a hysbyswyd i ni gan y rheolyddion, o 1,835 yn 2009/10, i 2,192 yn 2010/11 a 2,528 yn 2011/12. Golyga hyn cafwyd cynnydd o 38 y cant yn y nifer o achosion addaswydd i ymarfer a adolygwyd gennym yn ystod y ddwy flynedd ddiwethaf.

Fodd bynnag, mae'r tuedd o leihad mewn atgyfeiriadau i'r llys yn ystod y chwe blynedd diwethaf yn parhau, y credwn i fod yn adlewyrchiad o welliant parhaus yn ansawdd y broses o benderfynu yn y rhan fwyaf o wrandawiadau addaswydd i ymarfer y rheolyddion. Rydym wedi sylwi ar rai gwelliannau yn ansawdd rhai o benderfyniadau'r rheolyddion ac yn hyderus fod y pwyntiau dysgu yr ydym wedi eu bwydo yn ôl wedi bod yn gyfrannwr arwyddocaol i'r gwelliannau cyffredinol a wnaed yn ansawdd penderfyniadau'r panel.

O'r 2,528 o achosion a dderbyniom eleni, cafodd 1,841 eu cau heb fod angen rhagor o wybodaeth. Fe ofynnem am ac ystyried gwybodaeth atodol mewn 320 o

achosion. Yn 563 o'r holl achosion a dderbyniwyd, fe nodom bwyntiau dysgu i fwydo yn ôl i'r rheolyddion. O gymharu â'r flwyddyn flaenorol, mae hyn yn cynrychioli lleihad bychan yn y nifer o bwyntiau dysgu a adroddwyd yn ôl gennym (adroddodd bwyntiau dysgu yn ôl mewn 22 y cant o'r achosion yn 2011/12 o gymharu â 26 y cant yn 2010/11).

Yn ystod y flwyddyn, fe ystyriom 16 o achosion mewn cyfarfodydd achos, o gymharu ag wyth o achosion tyn ystod 2010/11, gan gyfeirio pedwar achos i'r llys (2010/11: dau achos).

Yr achos cyntaf a gyfeiriwyd oedd un ble canfu Pwyllgor Ymddygiad Proffesiynol y Cyngor Deintyddol Cyffredinol (GDC) i ddeintydd wneud 'honiadau cysylltiedig amhriodol' trwy hawlio am gyrsiau o driniaeth nad oedd yn unol â Chontract Gwasanaethau Deintyddol Cyffredinol y GIG. Canfu hefyd fod y deintydd wedi gweithredu heb yswiriant indemniad o 2 i 31 Mawrth 2009, ac wedi methu (dros gyfnod o 15 mis) i ymateb i geisiadau mynych y GDC am brawf bod ganddi'r yswiriant indemniad gofynnol. Canfu'r Pwyllgor Ymddygiad Proffesiynol fod addasrwydd i ymarfer y cofrestrydd wedi ei amharu a chyflwyno gwaharddiad o dri mis heb orchymyn gwrandawriad adolygiad.

Cyfeiriodd y CHRE yr achos at yr Uchel Lys ar 19 Medi 2011 a cynhaliwyd y gwrandawriad ar 24 Chwefror 2012. Cytunodd y barnwr i apêl y CHRE a diddymu penderfyniad y Pwyllgor Ymddygiad Proffesiynol, gan orchymyn i'r achos gael ei gyflwyno i'w ailystyried gan Bwyllgor gyda chyfansoddiad newydd.

Roedd yr ail achos yn un ble canfu Pwyllgor Statudol Cymdeithas Fferyllol Gogledd Iwerddon (PSNI) rhwng Ionawr 2005 ac Ebrill 2008 i fferylllydd ddarparu meddyginiaeth presgripsiwn yn unig yn amhriodol a gormodol i glaf oedrannus. Pennodd y pwyllgor er bod ymddygiad y fferylllydd yn cyfateb i gamymddygiad, nad oedd yn credu ei fod yn cyflwyno unrhyw risg i ddiogelwch y cyhoedd fyddai'n cyfiawnhau ei ddiddymu oddi ar y Gofrestr o Fferyllwyr.

Cyfeiriodd y CHRE yr achos at yr Uchel Lys dan ei weithdrefnau argyfwng ar y sail nad oedd y penderfyniad yn ddigon llym. Fodd bynnag, yn dilyn cyfarfod achos dilynol, tynnodd y CHRE yr apêl yn ôl.

Roedd y trydydd achos yn ymwneud â nyrs a adawodd y cartref nyrsio ble roedd yn gweithio, yn ystod ei shifft, gan adael y lle heb ddigon o staff. Canfuwyd hefyd i'r nyrs fethu â symud cadair ar unwaith pan ofynnwyd iddi, gan atal claf rhag gadael ei ystafell. Caniataodd i staff nyrsio aros tu allan i ystafell claf hefyd, gan rwystro unrhyw allanfa i'r claf. Caniataodd Pwyllgor Ymddygiad a Chymhwyster y Cyngor Nyrsio a Bydwreigiaeth (NMC) i orchymyn gwaharddiad a gyflwynwyd yn flaenorol am chwe mis i ddod i ben a phenderfynu peidio cyflwyno unrhyw sancsiwn pellach ar ei chofrestrriad.

Cyfeiriodd y CHRE yr achos at y Llys Sesiwn yn yr Alban ar y sail fod penderfyniad y pwyllgor yn rhy drugarog heb wneud unrhyw gasgliad o amhariad. Cynhaliwyd y gwrandawriad ar 1 Mawrth 2012, ac fe dderbyniwyd apêl y CHRE.

Gorchymnodd y barnwr y dylid diddymu'r penderfyniad a'i amnewid am gasgliad o amhariad ar ei haddasrwydd i ymarfer.

Yn y pedwerydd achos, cafwyd gwyddonydd biofeddygol yn euog o ymosodiad trwy guro. Canfu Pwyllgor Ymddygiad a Chymhwyster y Cyngor Proffesiynau Iechyd (HPC) nad oedd addasrwydd y cofrestrwydd i ymarfer wedi ei amharu.

Cyfeiriodd y CHRE yr achos at yr Uchel Lys a cymeradwywyd Gorchymyn Caniatâd rhwng y CHRE a'r HPC gan y llys ar 5 Ebrill 2012, yn caniatáu'r apêl ac yn diddymu penderfyniad y pwyllgor, gan orchymyn i'r mater gan ei ailgyflwyno i'r pwyllgor am benderfyniad newydd.

Yn ogystal, cefnogodd yr Uchel Lys ein hapêl mewn achos NMC yr oeddem wedi ei gyfeirio yn 2010/11. Yn rhan o'i ddyfarniad⁶ gwnaeth ddatganiad pwysig am berthnasedd cynnal safonau proffesiynol a hyder ym mhenderfyniadau paneli addasrwydd i ymarfer y proffesiwn ynglŷn ag a yw addasrwydd i ymarfer cofrestrwydd wedi ei amharu.

Mae manylion cyfarfodydd achos a chrynodebau pob achos a gyfeiriwyd at y llys ar gael ar ein gwefan⁷.

O'r 12 o achosion a ystyriwyd mewn cyfarfodydd achos na arweiniodd ar atgyfeiriadau llys, arweiniodd 10 atom yn bwydo pwyntiau dysgu yn ôl i'r rheolyddion. Buom hefyd yn bwydo sylwadau yn ôl i'r PSNI parthed yr apêl a dynnwyd yn ôl gennym. Ym Medi 2011, cyhoeddodd fwletin pwyntiau dysgu wedi ei anelu at helpu'r rheolyddion i wella'r penderfyniadau a wneir gan eu paneli addasrwydd i ymarfer, yn seiliedig ar y dysgu a nodwyd gennym o'n craffu ar eu penderfyniadau. Gellir dod o hyd i'r bwletin ar ein gwefan⁸.

Defnyddiwyd ein hadborth hefyd i hysbysu gwaith ein tîm Safonau a Pholisi i gynghori'r Ysgrifennydd Gwladol ar foderneiddio a gwella effeithlonrwydd arfarnu addasrwydd i ymarfer ymysg y rheolyddion iechyd proffesiynol. Gellir dod o hyd i'r cyngor hwnnw ar ein gwefan⁹.

Yn ystod 2011/12, cynhaliom archwiliadau o sampl o'r achosion a gaewyd yn ystod camau cyntaf y broses addasrwydd i ymarfer gan bedwar o'r naw rheolydd yr ydym yn eu goruchwyllo. Roedd hyn yn cynrychioli newid yn ein proses flaenorol. Yn 2009/10 a 2010/11, cynhaliom archwiliadau o achosion a gaewyd yn naw rheolydd. Yn Ionawr 2011, penderfynodd ein Cyngor, o ganlyniad i'r wybodaeth sylfaenol yr oeddem wedi ei chasglu yn ystod y ddwy flynedd ddiwethaf, y byddai'n briodol i symud i broses archwilio mwy seiliedig ar risg a chymesur. Mae'r broses archwilio ddiwygiedig yn gofyn ein bod yn archwilio pob rheolydd o leiaf unwaith ym mhob cylch tair blynedd, gydag amllder archwiliadau yn amrywio yn ôl ein hasesiad o risg tebygol. Mae ein dogfen *Proses a*

⁶ Mae'r manylion ar gael yn www.chre.org.uk/img/pics/library/110414_Grant_Judgement.pdf

⁷ www.chre.org.uk/overseeingregulators/306/

⁸ www.chre.org.uk/img/pics/library/1109_Learning_points_bulletin_-_Improving_Fitness_to_Practise_decisions.pdf

⁹ www.chre.org.uk/img/pics/library/1108_M_EFtPA_FINAL.pdf

Chanllawiau Archwilio wedi ei haddasu i adlewyrchu'r ymagwedd newydd hwn ac mae ar gael o'n gwefan¹⁰.

Yn ystod 2011/12 archwiliom achosion a gaewyd gan yr NMC, y GDC, y GCC a'r GPhC. Mewn newid pellach i'n proses flaenorol, cyhoeddodd ein casgliadau mewn perthynas â phob rheolydd ar wahân, cyn gynted â phosibl wedi cwblhau pob archwiliad.¹¹ Mae'r adroddiadau hyn ar gael o'n gwefan¹².

Canfuom dystiolaeth o wendidau parhaus ym mhrosesau addasrwydd i ymarfer dau o'r rheolyddion (yr NMC a'r GDC) er i ni hefyd ganfod tystiolaeth o fesurau ar waith i wella perfformiad. Gwnaethom nifer o argymhellion yn ein hadroddiadau.

Defnyddiwyd y dystiolaeth a gaglwyd gennym yn yr archwiliadau yn 2011/12 i hysbysu ein hasesiad o risgiau i ddibenion penderfynu pa reolyddion i'w harchwilio yn 2012/13.

Adolygiad perfformiad

Rydym wedi cynnal ein hadolygiad blynyddol o'r naw rheolydd ar gyfer 2011/12 yn defnyddio'r un safonau a phroses ac yn 2010/11. Fodd bynnag, rydym wedi gwneud dau newid allweddol i'n hymagwedd i gyflawni'r adolygiad perfformiad.

1. Defnyddiom ymagwedd ddiwygiedig i'r cam casglu tystiolaeth, gan ddarparu templed i'r rheolyddion ddefnyddio wrth gasglu eu cyflwyniad o dystiolaeth i ni. Roedd y templed yn cynnwys cwestiynau penodol yn gofyn i'r rheolyddion adrodd ar gynnydd wnaethant yn y gweithgareddau a amlygwyd yn adroddiad adolygiad perfformiad 2010/11. Roedd y templed hefyd yn gofyn i'r rheolyddion am dystiolaeth o'u hymatebion i ddigwyddiadau allanol penodol, yn cynnwys adroddiadau a gyhoeddwyd yn ystod 2011/12 gan amrywiol reolyddion system yn ymwneud â materion sy'n effeithio ar y rheolyddion proffesiynau ieched. Nod y diwygiad hwn i'n hymagwedd oedd sicrhau fod y rheolyddion yn targedu eu cyflwyniadau tystiolaeth yn briodol, ac i sicrhau ein bod yn derbyn gwybodaeth gyson gan bob un ohonynt.
2. Defnyddiom strwythur adrodd gwahanol yn adroddiad adolygiad perfformiad 2011/12. Mae adroddiadau unigol y rheolyddion yn fwy cryno a ffocysedig, gan gyflwyno'n glir y meysydd ble, yn ein barn ni, mae rheolydd wedi methu bodloni safonau rheoleiddio da, yn ogystal ag esbonio'r rhesymau dros ein casgliadau. Diben y strwythur adrodd diwygiedig hwn yw gwella eglurder ein hadroddiad, fel ei bod yn haws i ddarllenwyr ddeall ein gwerthusiad o berfformiad pob rheolydd. Wrth wneud y newid hwn, rydym yn ymateb i sylwadau gan y rheolyddion eu hunain a gan ddarllenwyr eraill bod y lefel o fanylder yn ein hadroddiadau a'r arddull naratif yn ei gwneud yn anodd nodi pwyntiau allweddol.

Am ragor o wybodaeth am yr adolygiad perfformiad o'r rheolyddion gweithwyr gofal ieched yn 2011/12, gweler cyfrol II yr adroddiad blynyddol hwn.

¹⁰ www.chre.org.uk/_img/pics/library/110831_Audit_Process_and_Guidelines_Revised.pdf

¹¹ Trafodir newidiadau i'r broses gyda'r Pwyllgor Craffu ac/neu'r Cyngor a'u cymeradwyo.

¹² www.chre.org.uk/overseeingregulators/307/

Ymchwiliad y Cyngor Deintyddol Cyffredinol (GDC)

Ar 3 Mehefin 2011, gofynnodd yr Adran Iechyd i'r CHRE gyngori a oedd:

- Y pryderon a fynegwyd gan gyn Gadeirydd y GDC (Alison Lockyer) ar ei hymddiswyddiad ynglŷn â llywodraethu'r GDC yn dynodi y gallai'r GDC fod yn methu mewn unrhyw fodd i gyflawni ei swyddogaethau statudol.
- Mae yna bryderon ynglŷn â gweithredoedd unigolion ar y Cyngor a ddylai ddod i sylw'r Comisiwn Penodiadau.¹³

Roedd cais yr Adran Iechyd yn dilyn pryderon a fynegwyd gan Alison Lockyer mewn llythyr a anfonodd ar yr Ysgrifennydd Gwladol ar 5 Mai 2011 ar ei hymddiswyddiad o'r GDC. Mae'r ymchwiliad yn parhau.

Addasrwydd i ymarfer

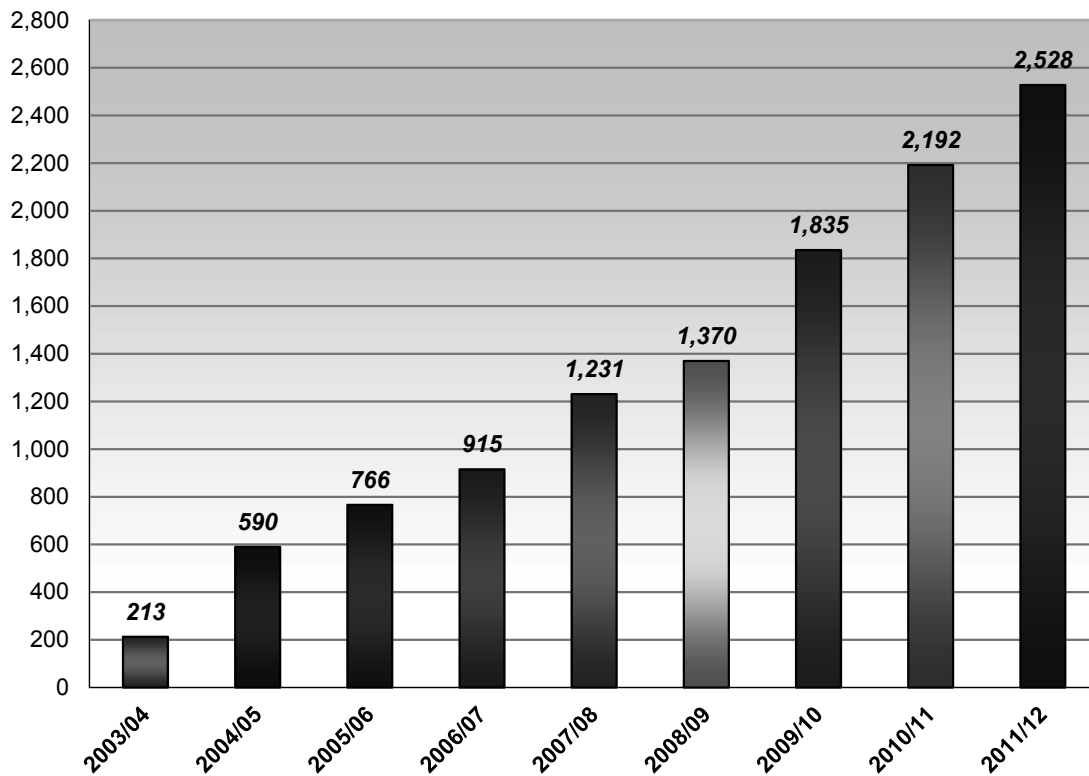
Cafwyd cynnydd o 15 y cant yn y nifer o achosion addasrwydd i ymarfer a hysbyswyd i ni gan y naw rheolydd o gymharu â'r flwyddyn flaenorol (a chynnydd o 38 y cant o gymharu â 2009/10) Rydym wedi parhau i adolygu'r holl achosion o fewn ein dyddiad cau statudol.

Rydym yn cydnabod bod y nifer o gyhuddiadau addasrwydd i ymarfer yn cynyddu'n sylweddol pob blwyddyn i rai o'r rheolyddion, ac yn croesawu unrhyw ymgais gan y rheolyddion i ddeall y rhesymau dros y cynnydd hwn, yn ogystal â rhoi mwy o adnoddau i'r swyddogaeth addasrwydd i ymarfer i ddelio ag atgyfeiriadau. Byddai ymchwil pellach yn y maes hwn yn ein helpu i ddeall, er enghraifft, a yw'r cynnydd mewn atgyfeiriadau yn un o achosion amhriodol y dylid delio yn briodol â nhw mewn dulliau eraill; neu a yw o achosion priodol, ac os felly dylid ei weld fel datblygiad positif, o bosibl yn adlewyrchu mwy o ymwybyddiaeth o rôl y rheolyddion a pharodrwydd i gyfeirio pryderon atynt.

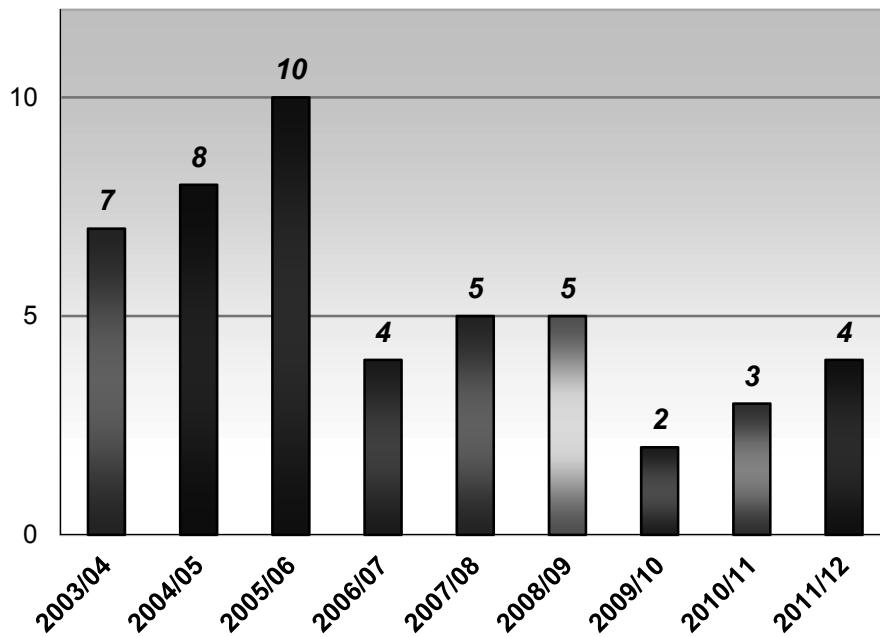
Yn ogystal â'r amrywiol resymau allai fod yn sail i'r tuedd cynyddol yn y nifer o achosion addasrwydd i ymarfer a hysbyswyd i ni, a sefydlir yn ein hadroddiadau adolygiad perfformiad ar gyfer 2009/10 a 2010/11, eleni gwelwyd nifer o'r rheolyddion yn cynyddu'r nifer o wrandawiadau sy'n cydreddeg er mwyn gwella'r amserau i gwblhau pob achos. Eleni hefyd gwelwyd cwblhau gwrandawiadau addasrwydd i ymarfer a gynhaliwyd gan y Cyngor Ceiropractig Cyffredinol parthed nifer anarferol o gwynion a dderbyniodd yn 2009/10. Mae'r ddau ffactor hyn wedi cael effaith ar gyfanswm y nifer o benderfyniadau addasrwydd i ymarfer a gyfeiriwyd atom.

¹³ Ar hyn o bryd mae gan y Comisiwn Penodiadau rym ar ran y Cyfrin Gyngor i ddiddymu neu wahardd aelodau Cyngor y GDC. Sefydla Gorchymyn Cyfansoddiad y GDC y sail dros ddiddymu a gwahardd. Mae'r Comisiwn Penodiadau wedi ei rymuso i gyflawni swyddogaethau'r Cyfrin Gyngor ar benodiadau aelodau cyngor y rheolyddion – ac mae gan 'penodiad' ddiffiniad estynedig pan fydd yn berthnasol i'r swyddogaeth hon yn ôl y *Ddeddf Iechyd 2006, a71 (2)*: (2) *Yn y Rhan hwn mae 'penodiad' yn cynnwys – (a) unrhyw broses yn ymwneud â phenodiad (p'un a yw wedi ei ddisgrifio fel ailbenodiad neu amnewidiad neu fel arall) yn cynnwys penodiad dros dro; a (b) enwebiad am benodiad; ac mae hefyd yn cynnwys diddymiad neu waharddiad o swydd.*

Nifer o achosion addasrwydd i ymarfer a adolygwyd gan y CHRE yn flynyddol



Nifer o achosion addasrwydd i ymarfer a gyfeiriwyd at y llys pob blwyddyn



Safonau a pholisi

Cyngor ar faterion yn ymwneud â rheoleiddio gweithwyr iechyd

Yn ystod y flwyddyn rydym wedi cwblhau ein gwaith ar gyfranogiad cleifion a'r cyhoedd yng ngwaith y rheolyddion, gan gyflawni ymroddiad o'n hadolygiad perfformiad o reolyddion yn 2010. Fe amlygom ymarfer da ar draws y rheolyddion gweithwyr iechyd yn yr adroddiad a chloi gyda phum egwyddor ar gyfer cyfranogiad effeithiol:

- I fod yn glir a gyda ffocws
- I ddefnyddio gwybodaeth, rhwydweithiau ac arbenigedd presennol
- I'w gwneud yn hawdd i bobl gymryd rhan
- I wrando, gweithredu a darparu adborth
- I wneud cyfranogiad yn rhan o fusnes pob dydd

Roeddem, hefyd yn cefnogi'r tîm Craffu ac Ansawdd i ddatblygu dangosyddion o berfformiad rheolyddion ar gyfer cynhwysiant yn adroddiad adolygiad perfformiad 2011. Roedd yr adroddiad yn cynnwys data ansoddol gan bob rheolydd ledled addysg a hyfforddiant, cofrestru ac addaswydd i ymarfer. Rhaid i ni gymryd gofal wrth ddehongli'r data hwn ac ni ddylem wneud cymariaethau camarweiniol. Mae yna nifer o wahaniaethau ar draws y rheolyddion o ran eu maint a'r ddeddfwriaeth, rheolau a phrosesau maent yn gweithio tanynt. Mae ganddynt wahanol niferoedd o achosion addaswydd i ymarfer a cheisiadau am gofrestrriad. Maent hefyd yn dibynnu ar wybodaeth dan drydydd partïon i gyflawni eu rôl addaswydd i ymarfer a gall hyn effeithio ar gyflymder eu gwaith.

Comisiynodd yr Adran Iechyd ni i'w ddarparu â nifer o ddarnau o gyngor eleni. Yn Awst 2011, cyhoeddom ein cyngor ar arfarnu addaswydd i ymarfer modern ac effeithiol. Mae gwneud y penderfyniadau iawn yn y modd iawn am addaswydd i ymarfer gweithiwr yn allweddol i ddiogelu'r cyhoedd. Daeth ein hadroddiad i'r casgliad, tra cafwyd gwelliant, rydym yn parhau i weld teimlad cryf o anghysondeb yn neilliannau'r rheolyddion yn ogystal ag anghysondeb o fewn y rheolyddion. Nid yw arfer da wrth arfarnu ac yn y broses ymchwilio yn cael ei arddangos yn gyson. Mae pobl sy'n mynegi gofid i reolydd proffesiynol yn cael y broses yn feichus a digalon, i'r fath raddau y gallai atal pobl rhag mynegi pryder eto yn y dyfodol. Yn olaf, rydym yn parhau i weld dryswch, nid yn unig ymysg y cyhoedd ond hefyd sefydliadau rhanddeiliaid, ynglŷn â diben y broses addaswydd i ymarfer. Gwnaethom argymhellion i'r rheolyddion ac amlygu materion i Gomisiwn y Gyfraith eu hystyried yn ei adolygiad presennol.

Ym Mehefin 2011, gofynnodd yr Adran Iechyd i ni am gyngor ar effeithiolrwydd ac effeithlonrwydd rheolyddion iechyd proffesiynol wrth gyflawni cyfundrefn o ansawdd uchel. Rydym yn ymchwilio i'r cwmpas ar gyfer arbedion effeithlonrwydd o fewn y rheolyddion wrth gynnal y ffocws ar ddiogelu'r cyhoedd. Byddwn yn adrodd yn ôl yn haf 2012. Yn rhan o'r prosiect hwn, gofynnwyd yn benodol i ni a oes achos dros symud i gynghorau llai fel modd y gyflawni llywodraethu tebycach i fwrdd a mwy effeithiol. Yn ein hadroddiad dros dro, *Board Size and*

*Effectiveness*¹⁴ (a gyhoeddwyd ym Medi 2011), casglom yr ymddengys bod yna gyswllt rhwng byrddau llai o rhwng 8 i 12 aelod ac effeithlonrwydd. O ganlyniad mae'r Adran Iechyd wedi ymgynghori ar gynigion i leihau maint y Cyngor Meddygol Cyffredinol a'r Cyngor Deintyddol Cyffredinol i 8 i 12 aelod, ac i gyflwyno cadeiryddion penodedig ar gyfer y ddau sefydliad hyn.

Ar 6 Gorffennaf 2011, comisiynwyd y CHRE gan yr Ysgrifennydd Gwladol dros Iechyd i lunio cod ymddygiad a safonau cywirdeb, ymddygiad a chymhwyster drafft ar gyfer aelodau bwrdd gweithredol ac anweithredol y GIG yn Lloegr. Mae'r gwaith hwn yn adeiladu ar safonau a mentrau presennol, gan fanteisio ar brofiad uwch reolwyr ac arweinyddion yn y GIG a disgwyliaidau cleifion a defnyddwyr gwasanaeth. Rydym wedi ymgynghori ar safonau drafft yn gynnar yn 2012, a byddwn yn cyflwyno ein cyngor i'r Adran Iechyd yn ystod yr haf 2012.

Rhan allweddol o'n gwaith yw darparu mewnbwn i adolygiadau polisi ac ymgynghoriadau gan sefydliadau eraill. Rydym wedi ymateb i 20 o ymgynghoriadau gan y rheolyddion ac eraill. Buom hefyd yn cwrdd â Chomisiwn y Gyfraith wrth iddynt baratoi eu papur ymgynghori ar symleiddio'r fframwaith cyfreithiol ar reoleiddio gweithwyr iechyd proffesiynol.

Paratoi ar gyfer ein rolau newydd

Wrth i ni barhau gyda'n trosiant o'r CHRE i'r Awdurdod Safonau Proffesiynol, rydym yn parhau i ganolbwyntio ar yr angen i sicrhau cyflawniad ein gweithgaredd craidd; hyrwyddo buddiannau cleifion a'r cyhoedd o fewn rheoleiddio gweithwyr iechyd proffesiynol. Byddwn yn parhau i ganolbwyntio ar reoleiddio cyffyrddiad cywir, hyrwyddo ymarfer rheoleiddio sy'n cydbwyso baich rheoleiddio gyda'r angen am ddulliau cadarn i sicrhau diogelwch cleifion a'r cyhoedd. O wneud hyn byddwn yn gallu bod yn ystwyth a pharod i addasu pan fo angen.

Rydym wedi sicrhau cynnydd sylweddol ar ddatblygu safonau a meini prawf i gefnogi cyflawniad dwy swyddogaeth newydd dan y Ddeddf Iechyd a Gofal Cymdeithasol 2012. Buom yn gweithio'n agos gyda'r Comisiwn Penodiadau i adeiladu ein hymagwedd i'n rôl newydd yn cynghori'r Cyfrin gyngor ar y broses benodiadau a ddefnyddir gan y rheolyddion i nodi aelodau'r cyngor a chadeiryddion. Rydym hefyd wedi datblygu safonau a meini prawf ar gyfer achredu cofrestru gwirfoddol a gedwir gan sefydliadau ar gyfer ymarferwyr iechyd a gofal cymdeithasol heb eu rheoleiddio. Lansir y cynllun ym mis Tachwedd 2012.

Yn dilyn cyhoeddiad y llywodraeth yn *Galluogi Rhagoriaeth*¹⁵, rydym hefyd wedi datblygu'n meini prawf a phroses i ddelio â phryderon a fynegwyd am y rheolyddion dan adran 28 Deddf Diwygio'r GIG a'r Proffesiynau Gofal Iechyd 2002. Yn rhan o'r gwaith hwn, byddwn yn darparu cyngor i'r Adran Iechyd ar broses i orchymyn rheolydd i wneud newid neu reol os pennwn ei fod yn angenrheidiol i ddiogelu'r cyhoedd, dan adran 27(2).

¹⁴ Gellir dod o hyd iddo yn: http://www.chre.org.uk/img/pics/library/pdf_1320922005.pdf

¹⁵ A geir yn:

http://www.dh.gov.uk/en/Publicationsandstatistics/Publications/PublicationsPolicyAndGuidance/DH_124359

Wrth baratoi ar gyfer ein rôl newydd yn goruchwylio gwaith cymdeithasol yn Lloegr, rydym wedi cynnal sesiynau dysgu i'n staff.

Ein perthynas â'r cyhoedd, rheolyddion a rhanddeiliaid eraill

Rydym yn gobeithio bod yn dryloyw a hygyrch i bawb, ac mae barn cleifion a'r cyhoedd a rhanddeiliaid eraill yn hanfodol i hysbysu a chyfeirio ein gwaith.

Cynhaliom nifer o weithdai eleni mewn cysylltiad â'n gwaith i ddatblygu'r cynllun achrediad gwirfoddol, gan weithio'n rheolaidd gyda dros 40 o sefydliadau a gyda rhai aelodau o'n Rhwydwaith Rhanddeiliaid Cyhoeddus.

Profom ymagwedd bartneriaeth newydd i ymgysylltu, gyda chefnogaeth Bwrdd y Cynghorau Iechyd Cymunedol yng Nghymru a Chymdeithas y Preswylwyr a Pherthnasau yn Lloegr. Cynhaliom ddigwyddiadau ymgysylltu yn yr Alban hefyd, gyda chymorth Cyngor Iechyd yr Alban ac yng Ngogledd Iwerddon, gyda chymorth swyddfa'r Cyngor Meddygol Cyffredinol yn Belfast. Cafwyd presenoldeb da ym mhob un o'r rhain, gan ein galluogi i gwrdd â grwpiau mwy amrywiol. Rydym wedi hwyluso Grŵp Cylch Dysgu ar gyfer ymgysylltiad â chleifion a'r cyhoedd y rheolyddion gweithwyr iechyd ers Mawrth 2011, ar gais Grŵp Llywio'r Prif Weithredwyr, i rannu a datblygu arfer da.

Rydym wedi ymgysylltu ag ystod eang o rhanddeiliaid ar ddatblygiad y safonau ar gyfer aelodau byrddau GIG a byrddau lywodraethu yn Lloegr. Roedd hyn yn cynnwys prif weithredwyr, cadeiryddion, cyfarwyddwyr anweithredol, a chyfarwyddwyr gweithredol ymddiriedolaeth GIG ac awdurdodau iechyd strategol, meddygon teulu, arbenigwyr ar arweinyddiaeth a rheolaeth mewn iechyd, ac arbenigwyr ar gynhwysiant a chydraddoldeb. Buom yn trafod y gwaith gyda Chyflogwyr y GIG, Conffederasiwn y GIG, y Sefydliad Rheoli Gofal Iechyd, Addysg GIG yr Alban a'r Cyngor Arweinyddiaeth Cenedlaethol ymysg eraill. Buom hefyd yn cyflwyno'r gwaith i'r cyhoedd mewn dau gyfarfod Rhwydweithiau Cynhwysiant Lleol, ei hysbysebu trwy'n gwefan a rhwydweithiau rhanddeiliaid cyhoeddus a phroffesiynol, a chomisiynu ymchwil gyda chleifion a'r cyhoedd a staff y GIG i gael ystod eang o farnau ar y safonau. Derbyniom hefyd 65 o ymatebion i'r ymgynghoriad ffurfiol.

Hyrwyddo gwelliannau, trafodaeth a dadl

Mae'r CHRE yn ymdrechu i fod yn weithredol yn y maes o reoleiddio gweithwyr iechyd, dysgu gan eraill, rhannu'r wybodaeth honno ac ysgogi gwelliannau.

Rydym yn ceisio codi proffil rheoleiddio gweithwyr iechyd, gan annog mwy o synergedd a dysgu rhwng system a rheoleiddio proffesiynol. Yn ystod 2011/12, cynhaliom dair seminar wedi eu hanelu at wella cydweithredu rhwng rheolyddion ar bynciau yn cynnwys ymchwilio pryderon ac addysg.

Ym Mawrth, cynhaliom bedwerydd symposiwm lefel uchel i hwyluso trafodaeth o adolygiad Comisiwn y Gyfraith o reoleiddio gweithwyr iechyd. Ymysg eraill, roedd y symposiwm yn cynnwys, y cyrff rheoleiddio gweithwyr iechyd, cynrychiolwyr o lywodraethau pob un o wledydd y Deyrnas Unedig, y Ganolfan dros Economeg a Sefydliadau'r Gwasanaethau Iechyd, AVMA (Gweithredu yn Erbyn Damweiniau

Meddygol), rheolyddion proffesiynol gwaith cymdeithasol, National Voices, y Bwrdd Gwasanaethau Cyfreithiol, y Swyddfa Archwilio Cenedlaethol a chwmnïau Rhoddom gyflwyniad ar Reoleiddiad Cyffyrddiad Cywir yng nghyngres y Cyngor ar gyfer Trwyddedu, Gorfodi a rheoleiddio yng Ngorffennaf 2011.

Ymchwil

Gan adeiladu ar y gwaith a gyflawnwyd y llynedd, rydym wedi comisiynu adolygiad llenyddiaeth pellach ar botensial gwyddorau ymddygiadol i hysbysu ein dealltwriaeth o effaith rheolyddion ar ymddygiad eu cofrestryddion. Mae'r gwaith yn cael ei gyflawni gan secondai rhan amser o'r Cyngor Gofal Cymdeithasol Cyffredinol. Comisiynom ymchwil i ddehongliadau pobl o risgiau mewn lleoliadau iechyd a gofal hefyd, a phwy mae'r bobl yn dehongli i fod yn gyfrifol am liniaru'r risgiau hynny.

Yn ystod y flwyddyn, mae'r CHRE wedi cyfrannu syniadau i'r ymchwil sy'n cael ei ddwyn ymlaen gan Gomisiwn y Deyrnas unedig dros Gyflogaeth a Sgiliau a'r Sefydliad Astudiaethau Cyflogaeth i reoleiddio galwedigaethol.

Cyflwynwyd yr erthyglau canlynol:

- 'No Good Deed Goes Unpunished' ar gyfer llyfr i'w gyhoeddi gan Ysgol Economeg Llundain yn 2012
- 'Regulating for Compassion' ar gyfer cyhoeddiad gan 2020 Health i'w gyhoeddi yn 2012
- 'Finding the Right Touch' ar gyfer rhifyn symposiwm o'r *British Journal of Guidance and Counselling* i'w gyhoeddi yn 2013.

Cryfhau cysylltiadau ledled y Deyrnas Unedig, yn Ewrop a thu hwnt

Rydym wedi parhau i adeiladu ar ein perthnasau adeiladol ledled y Deyrnas Unedig ac yn Ewrop ac wedi dynodi arweinyddion staff ar gyfer pob un o'r gweinyddiaethau datganoledig.

Rydym yn parhau i fonitro datblygiadau perthnasol yn Ewrop trwy'n haelodaeth o sefydliadau a grwpiau ar lefel Ewropeaidd. Rydym hefyd wedi darparu cyfleoedd a hyrwyddo dysgu trwy interniaethau, secondiadau ar arsyllwyr.

Rhoddyd pwyslais arbennig ar:

- Yr adolygiad o'r Gyfarwydddeb Cymwysterau Proffesiynol
- Cyflwyniad i Is-bwyllgor Undeb Ewropeaidd Tŷ'r Arglwyddi, Mehefin 2011
- Ymgynghoriad y Comisiwn Ewropeaidd ar y Papur Gwyrdd, Medi 2011

Derbyniom gorff sylweddol o ymchwil gan Ysgol Economeg Llundain parthed rheoleiddio gofal iechyd mewn gwledydd eraill. Mae ein cytundeb gyda'r Ysgol wedi dod i ben erbyn hyn, ac rydym wedi penodi ymchwilydd rhan amser i gynhoi'r gwaith i'w gyhoeddi.

Llywodraethu a gweithrediadau

Cynaliadwyedd

Rydym yn parhau i weithio i wella cynaliadwyedd ein gweithrediadau. Cafodd ein swyddfa ei hailddodrefnu yn ddiweddar yn ôl safon asesiad amgylcheddol BREEAM, sy'n edrych ar wresogi, goleuo, ailgylchu a deunyddiau eraill, gan dderbyn graddiad 'rhagorol'. Mae'r CHRE yn meddiannu 2.58 o'r adeilad, gyda rhan ohono wedi ei feddiannu gan denantiaid y CHRE.

Cyfrifir ein defnydd o nwy a dŵr fel 2.58 y cant o'r cyfanswm. Mae ein trydan wedi ei fonitro ar wahân ac mae'r defnydd ar gyfer y gofod a rhentir gan y landlord yn hysbys. Fodd bynnag, nid yw hyn yn cynnwys defnydd gan denantiaid y CHRE. Byddwn yn adolygu, a lleihau ble bynnag fo'n bosibl, ein defnydd yn y dyfodol gan gyfeirio at yr ystadegau canlynol ar gyfer 2011/12.

2011/12	Nwy	Trydan	Dŵr
	5993.7 kWh	55,809 kWh	184.43 m ³

Yn dilyn ailwampio, mae gan yr adeilad gyfleusterau cymunedol i ddiidoli gwastraff i'w ailgylchu ar bob llawr, ac i annog staff i wneud hyn ni chesglir unrhyw wastraff o finiau wrth ddesgiau. Mae gwastraff yn cael ei wahanu i ailgylchadwy, nid i'w ailgylchu a gwydr. Mae contractwr yn didoli'r deunydd ailgylchu cymysg.

Mae gosod cywasgyddion wedi lleihau amllder casgliadau o ddyddiol i bob pythefnos, gan leihau allyriadau cerbydau. O fis Tachwedd 2011, mae cyfanswm gwastraff o'r adeilad yn cael ei fesur yn ôl pwysau a dylai ystadegau manwl fod ar gael o'r flwyddyn nesaf.

Rydym yn ceisio lleihau effaith ein gweithgareddau ar yr amgylchedd. Defnyddiwn ddeunydd wedi ei ailgylchu ble bynnag fo'n bosibl a'i fod yn cynnig gwerth am arian.

Rydym yn ceisio lleihau'r defnydd o bapur trwy wneud y defnydd gorau posibl o'n safle mewnwyd a gwefan i ddsbarthu gwybodaeth. Rydym hefyd yn defnyddio fersiynau electronig o bapurau cyfarfod ble fo'n dechnegol ymarferol. Ble defnyddir papur, rydym yn gobeithio lleihau defnydd ohono trwy reolaeth weithredol o argraffwyr yn gorfodi argraffu dwyochrog. Defnyddiom 338 blwch o bapur yn 2011/12 a bydd hyn yn cael ei adolygu a'i lleihau ble fo'n bosibl. Byddwn yn adrodd ar ein cynnydd y flwyddyn nesaf.

Os oes angen teithio, rydym yn defnyddio cludiant cyhoeddus cymaint â phosibl ac wedi cynyddu ein defnydd o gynadledda ffôn a fideo i osgoi'r angen i deithio. Ble fo'n bosibl, cyflawnir teithiau o fewn y Deyrnas Unedig ac Ewrop ar y trên. Byddwn yn casglu data yn 2012/13 i ddarparu llinell sylfaen ar gyfer monitro ac effeithlonrwydd yn y dyfodol.

Byddwn hefyd yn gweithio i wella ein seilwaith sefydliadol, gan ei baratoi ar gyfer ein swyddogaethau newydd.

Yn ystod y flwyddyn rydym wedi cyflawni adolygiad strategol o'n TG, yn cynnwys ein gwefan a chronfa ddata, ac mae gwaith i ychwanegu swyddogaeth newydd i'r wefan a'n cronfa ddata wedi dechrau. Yn ogystal, rydym yn gweithio i hybu hygyrchedd ac adrodd ar y data sydd gennym.

Cyfrifon ac archwiliad

Mae ein cyfrifon wedi eu paratoi yn unol â Dyfarniadau'r Ysgrifennydd Gwladol yn unol ag Atodlen 7, Paragraff 15 Deddf Diwygio'r Gwasanaeth Iechyd Gwladol a Phroffesiynau Gofal Iechyd 2002, fel y'i diwygiwyd gan Ddeddf Gofal Iechyd a Chymdeithasol 2008.

Sefydlir manylion Cynllun Pensiwn y GIG a thriniaeth o atebolrwydd pensiynau i'r cyfrifon yn nodiadau'r cyfrifon dan y polisiau cyfrifo (nodyn 1).

Ein harchwilydd allanol yw'r Rheolwr ac Archwilydd Cyffredinol. Grant Thornton sy'n cyflawni'r swyddogaeth archwiliad mewnol.

Mae'r adroddiad hwn wedi ei baratoi yn unol â *Llawlyfr Adrodd Ariannol* (FReM) y Llywodraeth 2011/12 a gyhoeddir gan Drysorlys EM.

Hyd y gwyddom, nid oes unrhyw wybodaeth archwilio berthnasol nad yw'r archwilwyr yn ymwybodol ohono, ac rydym wedi cymryd pob cam i wneud ein hunain yn ymwybodol o unrhyw wybodaeth archwilio berthnasol ac i sefydlu bod yr archwilwyr yn ymwybodol o'r wybodaeth honno.

Crynodeb ariannol

Roedd cyllid cymorth grant ar gyfer 2011/12 yn cynnwys £1.87miliwn (2010/11 £2.10miliwn) gan yr Adran Iechyd a £0.40miliwn (2010/11 £0.44miliwn) gan weinyddiaethau datganoledig. Ar 31 Mawrth 2012, roedd gennym gronfa wrth gefn wedi ei ddwyn ymlaen o £0.29 miliwn (2010/11: £0.47miliwn) wedi costau gweithredu net o £2.44miliwn (2010/11: £2.36miliwn).

Dangosir dadansoddiad o bolisiau cyfrifyddu yn nodyn 1 y cyfrifon. Ni chafwyd unrhyw newidiadau sylweddol iddynt yn ystod y flwyddyn.

Tryloywder

Roedd y CHRE yn un o'r cyntaf i fabwysiadu mentrau tryloywder. Wedi cofleidio'r cysyniad o ddatgeliad, roeddem eisoes yn defnyddio ein gwefan i ddarparu gwybodaeth ar bolisiau, gweithrediadau a gwariant i'r cyhoedd cyn cyflwyno'r ymgyrch i ddechrau gwneud hynny yn 2011. Byddwn yn parhau i wneud hynny hyd yn oed os nad oes dyletswydd ffurfiol i wneud.

Cynhelir ein polisi taliad credydwr yn unol â Pholisi Taliad Gwell y Llywodraeth, sydd ar hyn o bryd yn darparu tâl ar gyfer cyflenwyr o fewn pum niwrnod gwaith i dderbyn anfoneb, ac eithrio yn yr achos ble gall fod ymholiad neu anghydfod am anfoneb. Mae'r targed hwn yn heriol, yn arbennig i sefydliad bach, a dim ond trwy

gyflogi mwy o staff y gellid cyflawni hyn. Felly, ein nod yw talu 60 y cant o anfonebau diamheuol o fewn pum niwrnod a 100 y cant o fewn 10 niwrnod.

Yn ystod blwyddyn ariannol 2011/12, talwyd 100 y cant o anfonebau o fewn 10 niwrnod a 54 y cant (yn ôl nifer o anfonebau) a 46 y cant (yn ôl gwerth anfonebau) o fewn pum niwrnod.

Ceir manylion ein cofnod taliadau ar ein gwefan¹⁶.

Ni thalwyd unrhyw log dan y Ddeddf Taliadau Hwyr o Ddyledion Masnachol (Llog) 1998.

Y balans oedd yn ddyledus i gredydwyr masnach ar 31 Mawrth 2012 oedd £142,000 (2010/11: £68,000). Fel cyfran o'r cyfanswm a anfonebwyd gan gyflenwyr yn y flwyddyn, mae hyn yn cyfateb i 34 diwrnod (2010/11: 18 diwrnod).

Mae gwybodaeth arall y gellir dod o hyd iddo yn yr adrannau datgeliad a thryloywder llywodraeth ein gwefan yn cynnwys:

- Gwariant dros £25,000
- Costau aelodau'r Cyngor
- Costau'r tîm rheoli
- Lletygarwch
- Cyflogau staff
- Siart sefydliadol staff.

¹⁶ www.chre.org.uk/img/pics/library/1202_Payment_stat_Apr_-_Feb_2012.pdf

5. Adroddiad tâl

Mae ein polisi tâl yn ymgorffori strwythur band ble gall staff symud ymlaen ar hyd pwyntiau cynyddol o fewn band penodol ynghyd â'r broses gwerthuso perfformiad. Ni thelir unrhyw daliadau bonws yn ymwneud â pherfformiad. Yr arfer gyffredin fyddai i'r Pwyllgor Tâl ystyried codiad blynyddol i adlewyrchu cynnydd costau byw yn daladwy o fis Hydref. Yn unol â'r canllaw tâl ar gyfer cyflogeion y llywodraeth a gyhoeddwyd gan Swyddfa'r Cabinet yn 2010, am yr ail flwyddyn ni thalwyd cynnydd.

Mae symud trwy'r bandiau cyflog fesul pwyntiau cynyddol yn amodol i fodloni safonau perfformiad penodol fel y diffiniwyd yn y polisi. Mae pob aelod o staff yn derbyn arfarniad blynyddol ym mis Ebrill, a ble fo perfformiad wedi cyrraedd y safon a gytunwyd, bydd cynnydd yn eu band yn digwydd ym mis Ebrill.

Fe'n cyfarwyddwyd gan yr Adran Iechyd yn 2010/11 gan nad oedd y cynnydd blynyddol yn gytundebol, nad oeddem yn gallu eu talu. Felly am yr ail flwyddyn yn olynol, nid yw'r staff wedi derbyn codiad tâl o unrhyw fath.

Fel arfer fe gynnigir cytundebau parhaol. Os ceir achos ble'i cynigir ar sail cyfnod sefydlog, mae hyn i adlewyrchu natur a chyd-destun y gwaith dan sylw. Pennir y cyfnod hysbysiad gofynnol gan swydd y deiliad. Rydym yn edrych ar daliadau terfynu a darpariaethau iawndal ar gyfer terfynu fesul achos mewn ymgynghoriad â'n cynghorwyr.

Collwyd cyfanswm o 51.5 o ddyddiau (2010/11: 55 o ddyddiau) o ganlyniad i salwch absenoldeb yn y flwyddyn. Mae hyn yn cyfateb i 2.7 niwrnod (2010/11: 2.9 o ddyddiau) y pen.

Cytundebau uwch reolwyr

Enw	Teitl	Dyddiad cytundeb	Tymor heb ddod i ben	Cyfnod rhybudd
Linda Allan	Cyfarwyddwr Llywodraethu a Gweithrediadau	15 Mawrth 2010	Contract parhaol	3 mis
Christine Braithwaite	Cyfarwyddwr Polisi a Chysylltiadau Cyhoeddus	17 Mai 2010	Contract parhaol	3 mis
Harry Cayton	Prif Weithredwr	1 Awst 2007	Contract parhaol	6 mis
Rosalyn Hayles	Cyfarwyddwr Craffu ac Ansawdd	15 Awst 2010	Contract parhaol	3 mis

Cyflogau uwch reolwyr

Enw	Cyflog (£'000) 2011/12	Cyflog (£'000) 2010/11	Gwir gynnydd/ (lleihad) mewn oed pensiwn yn 60 oed (£'000)	Cyfanswm pensiwn cronodig ar 31 Mawrth 2011 (£'000)
Linda Allan	80-85	80-85	0-2.5	2.5-5
Christine Braithwaite	80-85	70-75 (cyfateb i flwyddyn lawn 80-85)	0-2.5	10-12.5
Harry Cayton	135-140	135-140	2.5-5	15-17.5
Rosalyn Hayles	75-80	45-50 (cyfateb i flwyddyn lawn 75-80)	0-2.5	0-2.5

Mae'r tabl hwn wedi ei archwilio gan y Rheolwr ac Archwilydd Cyffredinol.

Roedd pob uwch reolwr yn y flwyddyn yn aelodau o Gynllun Pensiwn y GIG.

Mae cofrestr buddiannau uwch reolwyr ar gael ar ein gwefan.

Dan *Lawlyfr Adrodd Ariannol* y llywodraeth, mae'n ofynnol i'r CHRE ddatgelu'r berthynas rhwng cyflog y cyfarwyddwr sy'n derbyn y tâl uchaf (u Prif Weithredwr) ac enillion canolig gweithlu cyffredinol y CHRE.

Cyflog y Prif Weithredwr yn y flwyddyn ariannol 2011/12 oedd £140,000. Roedd hyn 3.12 gwaith yn fwy na chyflog canolig y gweithlu, sef £45,000.

Cyflog y Prif Weithredwr yn y flwyddyn ariannol 2010/11 oedd £140,000. Roedd hyn 3.12 gwaith yn fwy na chyflog canolig y gweithlu, sef £45,000.

Ni dderbyniodd unrhyw gyflogai dâl¹⁷ oedd yn fwy na'r Prif Weithredwr yn 2011/12 na 2010/11. Roedd tâl yn amrywio o £25,000 i £140,000 (2010/11: £24,000 i £140,000).

¹⁷ Mae cyfanswm tâl yn cynnwys cyflog yn unig ac nid oedd unrhyw dâl cysylltiedig â pherfformiad ar wahân, buddiannau mewn nwyddau na thaliadau diswyddo yn 2011/12 na 2010/11. Nid yw'n cynnwys cyfraniadau pensiwn cyflogwr a gwerth trosglwyddo arian cyfatebol pensiynau.

Pensiynau

Enw	Teitl	Gwerth pensiwn cronol (£'000)	Cyfundaliad cysylltiedig (£'000)	Cynnydd/(lleihad) real yn y cyfundaliad cysylltiedig (£'000)	Gwerth Trosglwyddo Cyfateb i Arian ar 1 Ebrill 2011 (i'r £1,000 agosaf)	Gwerth Trosglwyddiad yn Cyfateb i Arian ar 31 Mawrth 2012 (i'r £1,000 agosaf)	Cynnydd real yn y Gwerth Trosglwyddiad sy'n Cyfateb i Arian yn y flwyddyn a drodd (i'r £1,000 agosaf)
Linda Allan	Cyfarwyddwr Llywodraethu a Gweithrediadau	2.5-5	Amh	Amh	19	42	22
Christine Braithwaite	Cyfarwyddwr Polisi a Chysylltiadau Cyhoeddus	10-12.5	30-32.5	0-2.5	169	204	29
Harry Cayton	Prif Weithredwr	15-17.5	17.5-20	(15-17.5)	Amh	288	Amh ¹⁸
Rosalyn Hayles	Cyfarwyddwr Craffu ac Ansawdd	0-2.5	Amh	Amh	6	18	11

Mae'r tabl hwn wedi ei archwilio gan y Rheolwr ac Archwilydd Cyffredinol.

Gwerthoedd Trosglwyddo sy'n Gyfwerth ag Arian Parod

Gwerth Trosglwyddo sy'n Gyfwerth ag Arian Parod (CETV) yw gwerth cyfalaf prisiad yr actwari manteision cynllun pensiwn cronodig aelod ar bwynt penodol mewn amser. Y manteision a brisir yw manteision cronol aelodau ac unrhyw bensiwn cymar dilynol sy'n daladwy o'r cynllun. Mae CETV yn daliad a wneir gan gynllun pensiwn neu drefniant i sicrhau manteision pensiwn mewn cynllun arall neu drefniant pan fydd aelod yn gadael cynllun ac yn dewis trosglwyddo'r manteision a gronnwyd yn y cynllun blaenorol. Mae'r ystadegau pensiwn a ddangosir yn ymwneud â'r manteision mae'r unigolyn wedi casglu o ganlyniad i gyfanswm eu haelodaeth o'r cynllun pensiwn, nid yn unig eu gwasanaeth mewn swydd uwch y mae datgeliad yn berthnasol iddi.

Mae'r ffigur CETV, ac o 2005/06 y manylion pensiwn eraill, yn cynnwys gwerth unrhyw fanteision pensiwn mewn cynllun neu drefniant arall mae'r unigolyn wedi trosglwyddo i Gynllun Pensiwn y GIG. Maent hefyd yn cynnwys unrhyw fanteision pensiwn atodol i'r aelodau yn deillio o brynu blynyddoedd atodol o wasanaeth pensiwn yn y cynllun o'u poced eu hunain. Cyfrifir CETV o fewn y canllawiau a fframwaith a ragnodwyd gan Sefydliad a Chyfadran yr Actwari.

Cynnydd/(lleihad) real yn CETV

Mae hyn yn adlewyrchu'r cynnydd/(lleihad) real yn CETV. Mae'n ystyried y cynnydd mewn pensiwn cronol oherwydd chwyddiant, cyfraniadau a dalwyd gan y cyflogwr a'r cyflogai (yn cynnwys gwerth unrhyw fanteision a drosglwyddwyd o gynllun neu drefniant arall) ac yn defnyddio ffactorau cyffredin gwerthuso'r farchnad ar gyfer dechrau a diwedd y cyfnod.

Ni thalwyd unrhyw iawndal i gyn uwch reolwyr, na gwneud taliadau i drydydd parti ar gyfer gwasanaethau uwch reolwr.

¹⁸ Aelod dros 60 oed ddim yn berthnasol

Taliadau aelodau'r Cyngor

Nid yw taliadau i'r Cadeirydd ac aelodau'r Cyngor yn amodol i Bensiwn.

Mae'r taliadau a wnaed i'r Cyngor hefyd yn amodol i ganllaw Swyddfa'r Cabinet. Mae'r Cadeirydd yn derbyn tâl o £33,688 y flwyddyn (2010/11: £33,688); mae aelodau yn derbyn tâl blynyddol o £7,881 (2010/11: £7,881) ac mae Cadeirydd y Pwyllgor Archwilio a Risg yn derbyn taliad blynyddol o £13,135 (2010/11: £13,135). Daeth cyfanswm taliadau i aelodau trwy gydol y flwyddyn i £91,296 (2010/11: £92,134) yn cynnwys costau nawdd cymdeithasol.

Mae ta aelodau yn amodol i dreth ac yswiriant gwladol trwy TWE.

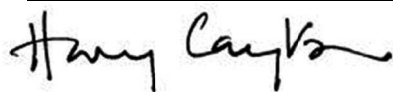
Yn ogystal, ad-dalwyd costau yn dod i £10,366 (2010/11: £13,196) i aelodau'r Cyngor. Yn ystod 2010/11, fe'n hysbyswyd gan Gyllid a Thollau EM eu bod yn bwriadu casglu treth ac yswiriant gwladol parthed costau teithio ar gyfer y flwyddyn bresennol a blaenorol. Wedi trafodaeth gyda'r HMRC, a ystyriai fod aelodau'r Cyngor yn ddeiliaid swyddi oedd angen teithio o adref i weithio (i fynychu cyfarfodydd yn swyddfeydd y CHRE), pennwyd y dylai eu costau teithio fod yn amodol i dreth.

Mae taliadau'r aelodau wedi eu harchwilio gan y Rheolwr ac Archwilydd Cyffredinol.

Datgelir taliadau i aelodau unigol isod.

Taliadau a wnaethpwyd i aelodau Cyngor y CHRE yn ystod 2011/12

	2011/12	2010/11
	Cyflog (bandiau o £5,000)	Cyflog (bandiau o £5,000)
Cadeirydd		
Jill Pitkeathley	30-35	30-35
Aelodau		
Ann Curno	5-10	5-10
Ian Hamer	5-10	5-10
Andrew Hind (Cadeirydd y Pwyllgor Archwilio a Risg)	10-15	10-15
Sally Irvine	5-10	5-10
Stuart MacDonnell	5-10	5-10
Jayne Scott	5-10	5-10



Harry Cayton
Swyddog Cyfrifyddu
13 Mehefin 2012

6. Datganiad o gyfrifoldebau'r Cyngor a'r Swyddog Cyfrifyddu

Cyfrifoldebau'r Cyngor

Dan *Ganllaw ar Godau Arferion Gorau ar gyfer Aelodau Byrddau Cyrff Cyhoeddus* Swyddfa'r Cabinet, mae'r CHRE yn gyfrifol am sicrhau cywirdeb yn ei ddefnydd o gronfeydd cyhoeddus chyfiawnhau eu defnydd. Dan Atodlen 7 paragraff 15 Deddf Diwygio'r Gwasanaeth Iechyd Gwladol a Phroffesiynau Gofal Iechyd 2002, fel y'i diwygiwyd gan Ddeddf Iechyd a Gofal Cymdeithasol 2008, mae'n ofynnol i'r CHRE baratoi datganiad o gyfrifon parthed pob blwyddyn ariannol ar ffurf a sail a gyfarwyddir gan Ysgrifennydd Gwladol yr Adran Iechyd, gyda chaniatâd Trysorlys EM. Dylid paratoi'r cyfrifon ar sail cronïadau a rhaid iddynt roi golwg gwir a theg o gyflwr y CHRE ar ddiwedd y flwyddyn ac o'i incwm a gwariant, cyfanswm newidiadau yn ecwiti trethdalwyr a llif arian ar gyfer y flwyddyn ariannol.

Wrth baratoi'r cyfrifon, mae'n ofynnol i'r CHRE:

- Arsylwi ar y cyfarwyddyd cyfrifon a gyhoeddwyd gan yr Ysgrifennydd Gwladol, gyda chaniatâd Trysorlys EM, yn cynnwys y gofynion cyfrifyddu a datgeliad priodol, a gweithredu polisïau cyfrifo priodol ar sail gyson
- Gwneud dyfarniadau ac amcangyfrifon ar sail resymol
- Datgan p'un a ddilynwyd safonau cyfrifo perthnasol, a datgelu ac esbonio unrhyw wyriad materol yn y datganiadau ariannol
- Paratoi'r datganiadau ar sail busnes gweithredol oni bai ei bod yn amhriodol i ragdybio y bydd y CHRE yn parhau i weithredu

Cyfrifoldebau'r Swyddog Cyfrifyddu

Mae Swyddog Cyfrifyddu'r Adran Iechyd wedi penodi'r Prif Weithredwr fel Swyddog Cyfrifyddu'r Cyngor. Sefydlir ei gyfrifoldebau perthnasol fel Swyddog Cyfrifyddu, yn cynnwys ei gyfrifoldeb ar gyfer cywirdeb a chysondeb y cyllid cyhoeddus mae'n atebol amdanynt ac am gadw cofnodion cywir, ym *Memorandwm Swyddogion Cyfrifyddu Cyrff Cyhoeddus Anadrannol* Trysorlys EM a gyhoeddir yn *Managing Public Money*.

7. Datganiad llywodraethu

Y Cyngor

Mae gan y Cyngor gyfrifoldeb corfforaethol i sicrhau fod y CHRE yn cyflawni ei ddyletswyddau statudol ac am hyrwyddo defnydd effeithiol, economaidd ac effeithlon o'i adnoddau.

Mae Cyngor y CHRE yn cynnwys saith aelod anweithredol ac un aelod gweithredol. Mae pob aelod anweithredol o'n cyngor wedi eu penodi o blith y cyhoedd, fel ein bod yn gwbl annibynnol o'r rheolyddion gweithwyr iechyd.

Mae gennym dîm gweithredol bychan yn ymdrin â'n tri maes gwaith: archwilio ac ansawdd; polisi a safonau; a'n llywodraethu a gweithredu.

Cadeirydd y Cyngor

Mae'r Cadeirydd yn atebol i Ysgrifennydd Gwladol Adran Iechyd Lloegr ac i'r gweinyddiaethau datganoledig. Mae gan y Cadeirydd gyfrifoldeb arweinyddiaeth penodol ar y materion canlynol:

- Llunio strategaeth y Cyngor
- Sicrhau bod y Cyngor, wrth wneud ei benderfyniadau, yn cymryd sylw dyledus o unrhyw ganllaw perthnasol a ddarparwyd gan y gweinidogion neu'r adrannau nawdd
- Hyrwyddo defnydd effeithiol, economaidd, ac effeithlon o adnoddau yn cynnwys staff
- Annog safonau uchel o gywirdeb
- Sicrhau fod y Cyngor yn cwrdd yn rheolaidd trwy gydol y flwyddyn a bod cofnodion y cyfarfodydd yn gofnod cywir o'r penderfyniadau a wnaed a, ble fo'n briodol, farnau aelodau unigol y Cyngor.

Aelodau'r Cyngor

Aelodau'r Cyngor	Penodwyd gan
Jill Pitkeathley (Cadeirydd)	Cyfrin Gyngor
Ann Curno	Ysgrifennydd Gwladol Lloegr
Ian Hamer	Gweinidogion Cymru
Andrew Hind	Ysgrifennydd Gwladol Lloegr
Sally Irvine	Ysgrifennydd Gwladol Lloegr
Stuart MacDonnell	Adran Iechyd, Gwasanaethau Cymdeithasol, a Diogelwch y Cyhoedd Gogledd Iwerddon
Jayne Scott	Gweinidogion yr Alban
Harry Cayton	Cyngor

Rhodda Atodlen 7 Deddf Diwygio'r Gwasanaeth Iechyd Gwladol a Phroffesiynau Gofal Iechyd 2002, fel y'i diwygiwyd gan Ddeddf Iechyd a Gofal Cymdeithasol 2008 gyfarwyddiadau ar gyfer penodi aelodau i'r Cyngor.¹⁹

Mae rhestr buddiannau ar gyfer pob aelod ar gael ar ein gwefan, www.chre.org.uk.

Ailbenodiadau

Yn gyffredinol fe benodir aelodau'r Cyngor am gyfnod cychwynnol o bedair blynedd, y gellir ei ymestyn am ail dymor. Pan sefydlwyd y CHRE, penodwyd aelodau'r Cyngor am dymhorau cychwynnol amrywiol er mwyn hwyluso didoriant yn y dyfodol.

Yn ystod 2011/12, cwblhaodd dau aelod o'r Cyngor, Ann Curno a Sally Irvine, eu tymor cychwynnol o benodiad ac fe'i hailbenodwyd am ail dymor.

Presenoldeb yng nghyfarfodydd cyhoeddus y Cyngor

Cynhaliwyd pump cyfarfod o'r Cyngor rhwng 1 Ebrill 2011 a 31 Mawrth 2012

Aelodau'r Cyngor	Nifer o gyfarfodydd a fynychwyd
Jill Pitkeathley (Cadeirydd)	5
Ann Curno	5
Ian Hamer	5
Andrew Hind	5
Sally Irvine	5
Stuart MacDonnell	5
Jayne Scott	5
Harry Cayton	5

Yn ystod y flwyddyn mae'r Cyngor wedi bod yn arbennig o awyddus i sicrhau y cynhaliwyd y cydbwysedd rhwng cyflawni ein cyfrifoldebau statudol a pharatoi ar gyfer ein rolau newydd fel yr Awdurdod Safonau Proffesiynol. Yn flaenaf ym meddyliau'r Cyngor a'r sail i'w benderfyniadau fu amddiffyn cleifion a'r cyhoedd.

Yn y cyfnod trosiant hwn, mae'r Cyngor wedi bod yn ofalus i dalu sylw dyledus i'r newid yn y cyfeiriad strategol sydd angen ar gyfer y sefydliad newydd ac wedi adolygu a newid ei gynllun strategol tair blynedd.

Mae hefyd wedi bod yn ymwybodol o bwysigrwydd y newidiadau ariannol, sefydliadol a seilwaith fydd yn angenrheidiol i'r dyfodol ac o'r angen i fuddsoddi yn y rhain.

¹⁹ Ar gael yn www.opsi.gov.uk/acts/acts2002/ukpga_20020017_en_15#sch7

Mae'r Cyngor hefyd yn gwerthfawrogi'n fawr iawn gwaith tîm y staff, ond mae hefyd yn sicr o'i rôl o ran dal y swyddogion gweithgor yn atebol. Mae'r Prif weithredwr a'r cyfarwyddwyr ac aelodau eraill o staff yn cyflwyno papurau i'r Cyngor yn bersonol ac yn cael eu herio ar eu cynnwys, ansawdd a'r wybodaeth sylfaenol. Yn ogystal, fel yr adroddir isod, mae dau bwyllog y Cyngor yn talu sylw arbennig i archwiliad a risg ac i graffu ar ein perfformiad o'n swyddogaeth statudol.

Mae'r Cyngor yn hyderus ond nid yn hunanfodlon ynglŷn â'i berfformiad ei hun. Mae holl aelodau'r cyngor wedi mynychu pob cyfarfod ac wedi cymryd rhan weithredol. Yn ogystal, mae pob un yn gwasanaethu ar un pwyllgor neu fwy. Gwerthusir holl aelodau'r Cyngor, yn cynnwys y Prif Weithredwr, yn flynyddol gan y Cadeirydd ac mae'r Cadeirydd yn cael ei werthuso gan y Comisiwn Penodiadau. Mewn sesiwn cynllunio ac adolygu strategol blynyddol, mae'r Cyngor yn trafod ei berfformiad ei hun a sut y gellir ei wella. Mae aelodau'r Cyngor yn derbyn adborth anffurfiol rheolaidd gan y cadeiryddion a phrif weithredwyr y rheolyddion yr ydym yn eu goruchwyllo a gan yr Adran Iechyd a gweinyddiaethau datganoledig.

Yn ystod cyfnod o drosiant mae rheoli risg yn arbennig o bwysig. Yn ystod y flwyddyn mae'r Cyngor, ei bwyllogorau a'r tîm gweithredol wedi talu sylw arbennig i nodi a lliniaru risgiau. Nodwyd risgiau trosiant yn benodol ac adrodd arnynt ac maent wedi eu trafod yn fanwl a'u hadolygu'n rheolaidd gan staff y Tîm Newid, y Cyngor, y Pwyllgor Archwilio a Risg a gyda'n harchwilwyr mewnol ac allanol. Mae gwaith y Pwyllgorau Archwilio a Risg a Chraffu wedi bod yn arbennig o bwysig eleni wrth fonitro perfformiad y gweithgor i gyflawni'r cynllun busnes yn erbyn cefndir o bwysau a newid sylweddol.

Mae'r Cyngor wedi myfyrio ar ei berfformiad yn ystod y flwyddyn. Creda ei fod wedi deall ei rôl a chyfrifoldebau yn dda o ran llywodraethu. Mae'n gweithredu mewn amgylchedd o onestrwydd ac ymddiriedaeth ac yn derbyn y swm priodol o wybodaeth ar ffurfiau hygyrch ac mewn modd amserol.

Mae'r Cyngor yn sicrhau bod ganddo amser ar gyfer trafodaeth strategol a chynllunio ac mae'n ymgeisio o hyd i ddarparu'r cydbwysedd priodol rhwng her i'r swyddogion gweithredol a chefnogaeth i dîm y staff. Mae ganddo strwythur pwyllgor bychan fel bod y Cyngor cyfan yn ymwneud â llunio penderfyniadau a chynllunio.

Mae'r Cyngor yn adrodd hyder yng ngallu'r Prif Weithredwr a'r cyfarwyddwyr ac yn falch fod morâl staff yn dda er gwaethaf y cyfnod ansicr a wynebodd y sefydliad eleni.

Pwyllgorau a gweithgorau'r Cyngor

Pwyllgor Archwilio a Risg

Sefydlodd y Cyngor y Pwyllgor Archwilio a Risg i'w gefnogi yn ei gyfrifoldebau i reoli risg a llywodraethu. Mae'r pwyllgor yn arolygu pa mor gynhwysfawr yw

sicrwydd o ran bodloni anghenion sicrwydd Swyddog Atebolrwydd y Cyngor ac adolygu dibynadwyedd a chywirdeb y sicrwydd hwn.

Cynhaliwyd pedwar cyfarfod Pwyllgor Archwilio a Risg rhwng 1 Ebrill 2011 a 31 Mawrth 2012. Dangosir presenoldeb aelodau isod.

Grant Thornton oedd ein harchwilydd mewnol yn ystod blwyddyn ariannol 2011/12.

Roedd presenoldeb aelodau yng nghyfarfodydd y pwyllgor yn ystod 2011/12 fel a ganlyn:

Aelodau'r pwyllgor	Nifer o gyfarfodydd a fynychwyd
Andrew Hind (Cadeirydd)	4
Stuart MacDonnell	4
Jayne Scott	3

Adroddir ar gofnodion y cyfarfodydd yn ffurfiol i'r Cyngor yn ogystal â barn y pwyllgor ar y gofrestr risg a'r newidiadau a wnaed iddi.

Mae'r pwyllgor yn adolygu ei gylch gorchwyl a rhaglen waith yn flynyddol ac yn adrodd unrhyw newidiadau y bydd yn cynnig eu gwneud i'r Cyngor. Pob blwyddyn mae'n adrodd yn ffurfiol i'r Cyngor ar:

- Ei waith yn ystod y flwyddyn ariannol ddiwethaf
- Asesiad o'r trefniadau llywodraethu gwybodaeth
- Yr adroddiadau archwiliad mewnol a gyflwynwyd iddo
- Barnau'r archwilwyr allanol.

Mae'r pwyllgor yn gosod ei raglen waith ei hun ar gyfer y flwyddyn i ddod yn ei gyfarfod ym mis Rhagfyr ac mae hyn yn dylanwadu ar y rhaglen waith a osodir ar gyfer archwiliad mewnol. Roedd y gwaith archwilio mewnol eleni yn canolbwyntio ar gefnogi'r gwaith trosiant a sicrhau bod y risgiau yn gysylltiedig â'r newidiadau yn cael eu nodi ac y deliwyd â nhw. Ystyriwyd yr adroddiadau canlynol gan y Pwyllgor:

- Tachwedd 2011 – Trefniadau Trosiant (Cam 1)
- Tachwedd 2011 – Rheolaeth Ariannol Craidd
- Tachwedd 2011 – Modelu Ffioedd
- Mawrth 2012 – Trefniadau Trosiant (Cam 2)
- Mawrth 2012 –Dilyniant

Yn ei adroddiad blynyddol archwiliad mewnol ar gyfer 2011/12, dyfarnodd Grant Thornton farn o 'boddhaol' i CHRE, y lefel uchaf o effeithlonrwydd, gan nodi:

“Ar y cyfan, rydym wedi dod i’r casgliad, yn y meysydd a archwiliwyd, bod y gweithgareddau a mesurau rheolaeth risg, llywodraethu corfforaethol a rheolaeth fewnol wedi eu cynllunio’n briodol i gyflawni amcanion rheoli risg sy’n ofynnol gan y llywodraeth.

Roedd y gweithgareddau a mesurau a archwiliwyd gennym yn gweithredu gyda digon o effeithiolrwydd i ddarparu sicrwydd rhesymol ond nid llwyr oedd yn ymwneud ag amcanion rheoli risg wedi ei gyflawni yn ystod y cyfnod dan sylw.” Mae rheolaeth risg yn ganolog i gyflawni amcanion y CHRE. Mae gan y CHRE gofrestr risg sy’n sefydlu manylion y risgiau allweddol allai ei atal rhag cyflawni ei amcanion a’r rheoliadau a sefydlwyd i liniau’r risgiau hynny. Dynodwyd perchennog i bob risg (ar y tîm rheoli) sy’n gyfrifol am reoli’r risg. Yn ystod 2011/12, er mwyn gwella monitro o risgiau yn deillio o drosiant a materion yn gysylltiedig â hyn, sefydlwyd cofrestr risg trosiant ar wahân.

Yn ystod y flwyddyn, mae’r pwyllgor wedi bod yn pryderu am y nifer o risgiau a raddiodd y gweithgor fel coch, a’r ffaith eu bod yn parhau i fod yn goch; materion megis yr amserlen ar gyfer y Ddeddf, y rheoliadau sydd angen eu llunio o ran y Ddeddf i newid cyllid y sefydliad, llwyth gwaith cynyddol ac effaith hyn ar berfformiad.

Mae’r pwyllgor wedi bod yn astud o ran y risgiau a grëwyd gan yr amgylchedd allanol a’r graddau cyfyngedig ble gall y CHRE eu lliniaru. Nododd y pwyllgor bod rhai risgiau wedi parhau i fod yn goch oherwydd nad oedd gan y CHRE reolaeth uniongyrchol drostynt. Fodd bynnag, yn ystod y flwyddyn fe welodd leihad yn y tebygolrwydd o broblemau yn codi yn ymwneud ag achosion Adran 29 a’r archwiliad o addasrwydd i ymarfer o ganlyniad i newidiadau i weithdrefnau ac ymdrechion y staff dan sylw.

Ystyriodd y pwyllgor yr Asesiad Blynyddol o Reolaeth Risg Gwybodaeth a ddogfennodd safle presennol y CHRE, ynghyd â’r materion oedd wedi codi yn ystod y flwyddyn.

Roedd y pwyllgor wedi dod yn ymwybodol trwy gydol y flwyddyn o unrhyw achosion oedd wedi digwydd, yn fodlon y deliwyd yn ddifrifol â hyn, ac na chyflwynwyd unrhyw wendidau systematig yn systemau CHRE ac yn fodlon nad oedd unrhyw ddata sensitif wedi ei beryglu.

Wrth baratoi ar gyfer y trosiant i’r Awdurdod Safonau Proffesiynol, bu’r pwyllgor yn ystyried pa drefniadau bancio ddylai’r Awdurdod gael; yn arbennig a ddylai fancio gyda Gwasanaeth Bancio’r Llywodraeth. Roedd y pwyllgor o’r farn y byddai’n ddoeth i’r Awdurdod fancio yn annibynnol ac mae staff wedi bod yn cynnal trafodaethau gyda nifer o fanciau er mwyn nodi pa un fyddai fwyaf addas.

Mater trosiant arall a ystyriwyd gan y Pwyllgor oedd effaith bosibl treth ar werth ar yr Awdurdod. Oherwydd y gwahanol drefniadau ariannu a’r ffaith y byddai’r Awdurdod yn ennill incwm o’i waith, derbyniwyd cyngor annibynnol ar y mater hwn. Mae ein cynghorwyr wedi bod yn trafod gyda HMRC i gael cadarnhad o’n dealltwriaeth ar hyn.

Pwyllgor Craffu

Rôl

Mae'r Pwyllgor Craffu yn arolygu, monitro ac adrodd ar weithrediad craffu a goruchwylio'r CHRE o'r naw corff rheoleiddio gweithwyr iechyd.

Cynhaliwyd pedwar cyfarfod Pwyllgor Craffu rhwng 1 Ebrill 2011 a 31 Mawrth 2012. Dangosir presenoldeb aelodau isod.

Aelodau'r pwyllgor	Nifer o gyfarfodydd a fynychwyd
Sally Irvine (Cadeirydd)	4
Ann Curno	4
Ian Hamer	4

Yn ystod 2011/12, mae pob un o gyfarfodydd y Pwyllgor Craffu wedi canolbwyntio ar un o dri phrif faes gwaith y tîm Craffu ac Ansawdd: adolygiad o benderfyniadau addasrwydd i ymarfer terfynol (dan Adran 29 Deddf 2002), camau cyntaf archwiliadau a'r adolygiad perfformiad blynyddol.

Archwiliadau camau cyntaf

Yn Ionawr 2011, cymeradwyodd Cyngor y CHRE argymhellion y dylid mabwysiadu ymagwedd fwy seiliedig ar risg i gamau cyntaf prosesau addasrwydd i ymarfer y rheolyddion, gyda'r effaith y byddai amlder archwiliad pob rheolydd yn amrywio yn y dyfodol yn ôl asesiad y CHRE o'r risgiau perthnasol, gyda phob rheolydd yn cael ei archwilio o leiaf unwaith ym mhob cylch o dair blynedd.

Ystyriodd y Pwyllgor Craffu'r newidiadau perthnasol i'r broses archwilio ysgrifenedig a'r atodlen adrodd a'i gymeradwyo yn ei gyfarfod yn Ebrill 2011, yn ogystal â phenderfynu ar y rheoliadau a ddylai fod yn amodol i archwiliad yn ystod haf 2011. Yn y cyfarfod hwnnw, roedd y pwyllgor hefyd wedi cadarnhau ei fod yn fodlon ag ansawdd adroddiad archwiliad 2010/11 a gyhoeddwyd yn ddiweddar ac nad oedd o'r farn fod unrhyw ofyniad i'r CHRE ailystyried maint yr achosion sampl a archwiliwyd, yn dilyn y cyngor ystadegol a dderbyniwyd ar y mater hwn pan ddatblygwyd y broses archwilio gyntaf.

Yn ei gyfarfod yn Rhagfyr 2011, cytunodd y pwyllgor ar y rheolyddion i'w harchwilio yn ystod 2012 yn seiliedig ar asesiad o'r risgiau perthnasol. Trafodwyd yr amhariad posibl yn haf 2012 o ganlyniad i'r gemau Olympaidd a Pharalympaidd yn y cyfarfod ym Mawrth 2012, a chytunwyd y dylid cynnal cyn lleied â phosibl o archwiliadau ar y safle yn ystod y cyfnodau hyn, i'r fath raddau ag y mae amserlen gyffredinol archwilio yn caniatáu.

Adolygiad o benderfyniadau addasrwydd i ymarfer terfynol (arfarniad 'Adran 29' y CHRE)

Yn ei gyfarfod yn Rhagfyr 2011, adolygodd y Pwyllgor Craffu'r holl benderfyniadau i apelio/peidio apelio achosion unigol a wnaethpwyd mewn cyfarfodydd achos Adran 29 yn ystod y 12 mis blaenorol, yn ogystal ag adolygu sampl bychan o achosion nad oedd wedi eu cyfeirio ymlaen ar gyfer cyfarfod achos Adran 29. Cytunodd y pwyllgor fod y gweithgor wedi dod i benderfyniadau priodol ym mhob achos.

Yn ei gyfarfodydd yn Rhagfyr 2011 a Mawrth 2012, darparwyd y pwyllgor â data ystadegol yn ymwneud â maint y llwyth achos Adran 29 ac fe'i hysbyswyd fod y data ar ddiwedd y flwyddyn ariannol yn debygol o arddangos cynnydd pellach sylweddol blwyddyn ar flwyddyn yn y nifer o achosion y roedd angen i'r CHRE eu hadolygu.

Adolygiad perfformiad blynyddol o'r rheolyddion

Yn ei gyfarfod ym Medi 2011, cymeradwyodd y pwyllgor newidiadau arfaethedig i'r tîm Craffu ac Ansawdd er mwyn gwella effeithiolrwydd y broses adolygu perfformiad, ac yn arbennig, newidiadau wedi eu hanelu at wella ansawdd y cyflwyniadau tystiolaeth gan y rheolyddion a sicrhau eu bod yn darparu tystiolaeth sy'n ymwneud â deilliannau yn hytrach na phrosesau. Trafodwyd newidiadau arfaethedig i'r adroddiad adolygiad perfformiad hefyd (yn dilyn adborth gan y rheolyddion) a'u cymeradwyo.

Gwaith arall

Mae'r pwyllgor wedi adolygu ymdriniaeth CHRE o gwynion ynglŷn â'r rheolyddion yn rheolaidd (ac fe'i hysbyswyd ynglŷn â'r gweithdy gyda'r rheolyddion a gynhaliwyd ym Medi 2011 gyda'r nod o ddsbarthu arfer da wrth ddelio â chwynion) ac mae wedi derbyn diweddariadau rheolaidd ar gynnydd apeliadau Adran 29 unigol a chynnydd adolygiadau/ymchwiliadau arbennig.

Mae'r Prif Weithredwr hefyd wedi diweddarau'r pwyllgor yn rheolaidd ynglŷn â chynlluniau i gyflawni gwaith paratoi yn ymwneud ag ehangiad arfaethedig y llywodraeth o rôl y CHRE mewn dau faes y bydd y pwyllgor yn dod yn gyfrifol am eu goruchwylio ar ran Cyngor yr Awdurdod Safonau Proffesiynol:

- Cyngori'r Cyfrin Gyngor ar benodiadau i gynghorau'r rheolyddion
- Llunio'r rheoliadau sydd eu hangen i weithredu grym y CHRE i ymchwilio i gwynion ynglŷn â'r rheolyddion.

Pwyllgor Tâl

Rôl

Mae'r Pwyllgor Tâl yn cwrdd unwaith y flwyddyn, neu'n amlach os oes angen, i gytuno ar y cynnydd costau byw blynyddol i staff ac i ddelio â materion tâl eraill os ydynt yn codi.

Cynhaliwyd un cyfarfod Pwyllgor Tâl rhwng 1 Ebrill 2011 a 31 Mawrth 2012. Dangosir presenoldeb aelodau isod.

Aelodau'r pwyllgor	Nifer o gyfarfodydd a fynychwyd
Jill Pitkeathley (Cadeirydd)	1
Ian Hamer	1
Andrew Hind	1
Harry Cayton (yn bresennol)	1

Ers i'r CHRE barhau i fod yn amodol i'r cyfyngiadau tâl parhaus a gyflwynwyd gan Swyddfa'r Cabinet, nid oedd rhaid i'n pwyllgor ystyried unrhyw ddyfarniad tâl ar gyfer y staff yn 2011/12. Fodd bynnag, bu'n cwrdd er mwyn dechrau ystyried sut y byddai'n cyflawni ei ymrwymadau parthed tâl ac amodau gwasanaeth pan fydd y CHRE yn trosi i'r Awdurdod Safonau Proffesiynol. Byddwn yn adeiladu ar yr ystyriaethau cynnar hyn yn y flwyddyn i ddod.

Rheoliadau cynllun pensiwn

Fel cyflogwr gyda staff sydd â hawl i aelodaeth o Gynllun Pensiwn y GIG, mae gennym fesurau rheoli i sicrhau y cydymffurfir â phob gofyniad ar gyflogwyr o fewn rheoliadau'r Cynllun. Mae hyn yn cynnwys sicrhau fod didyniadau o gyflogau, cyfraniadau cyflogwr a thaliadau i'r Cynllun yn unol â'r rheolau a bod cofnodion Cynllun Pensiwn aelodau yn cael eu diweddarau'n gywir yn unol â'r amserlen a fanylir yn y rheoliadau.

Trin data

Mae diogelu data sydd yn ein meddiant a cheisiadau i'w ddatgelu wedi bod yn ystyriaethau pwysig i ni yn ystod y flwyddyn.

Yn 2010/11, fe weithredom holl isafswm gofynion gorfodol perthnasol Swyddfa'r Cabinet i gryfhau'n system o reolaeth fewnol oedd eisoes yn weithredol gennym.

Ychydig iawn o wybodaeth bersonol a gedwir gennym. Mae'r prif ddata sydd gennym yn ymwneud â'n staff ein hun. Ble byddwn angen mynediad at ddata personol a gedwir gan eraill, fel arfer fe gyflawnir hyn yn eiddo deiliad y data. Ble bynnag fo'n bosibl, gofynnir i'n harchwilwyr weithio trwy fynediad o bell i'n

gweinydd. Gan nad yw hyn yn bosibl ar bob adeg, mae'r archwilyr yn defnyddio gliniaduron wedi eu hamgryptio i ddarparu haen arall o ddiogelwch. Mae staff yn cyflawni hyfforddiant ar-lein 'Amddiffyn Gwybodaeth' Swyddfa'r Cabinet. Mae'r hyfforddiant wedi ei rannu i dair lefel ac yn seiliedig ar asesiad.

Rhaid i'r holl staff gwblhau'r lefel sy'n briodol i'w lefel o gyfrifoldeb ar gyfer trin data. Mae pob aelod o staff sydd wedi cwblhau'r hyfforddiant hyd yn hyn wedi pasio'r asesiad.

Mae Cadeirydd y Pwyllgor Archwilio a Risg wedi darparu datganiad ei fod yn fodlon bod gennym bolisiau priodol i'r staff ddilyn, cyn belled â'u bod yn berthnasol i'r CHRE, a bod prosesau priodol yn eu lle i liniaru risgiau i'n gwybodaeth.

Cwmpas y cyfrifoldeb

Fel Swyddog Cyfrifyddu, rwy'n gyfrifol am gynnal system gadarn o reolaeth fewnol sy'n cefnogi cyflawniad polisiau, nodau ac amcanion y CHRE wrth ddiogelu arian cyhoeddus ac asedau sefydliadol yr wyf yn bersonol gyfrifol amdanynt, yn unol â'r cyfrifoldebau a ddyfarnwyd i mi yn *Managing Public Money*.

Mae'r CHRE yn adrodd i Senedd y Deyrnas Unedig ac yn cydweithio'n agos â'r gweinyddiaethau datganoledig yng Nghymru, yr Alban a Gogledd Iwerddon a gyda'r Adran Iechyd yn Lloegr i gyflenwi'n hoblygiadau statudol ac amcanion allweddol ein cynllun busnes. Mae hyn yn cynnwys nodi ac ymateb yn briodol i risgiau mewnol ac allanol.

Pwrpas y system reolaeth fewnol

Mae'r system o reolaeth fewnol wedi ei chynllunio i reoli i lefel resymol yn hytrach na dileu'r risg o fethu cyflawni'r polisiau, amcanion a'r nodau; gall y drefn felly roi sicrwydd rhesymol yn unig, nid sicrwydd absoliwt o effeithiolrwydd.

Mae'r system o reolaeth fewnol wedi ei chynllunio i nodi a blaenoriaethu'r risgiau i gyflawni polisiau, nodau ac amcanion sefydliadol, i werthuso'r tebygolrwydd y cyflawnir y risgiau hynny a'r effaith pe byddant yn cael eu cyflawni, ac i'w rheoli'n effeithiol, effeithlon ac economaidd.

Mae'r system o reolaeth fewnol wedi bod yn weithredol ar gyfer y flwyddyn a ddaeth i ben 31 Mawrth 2012 a hyd at ddyddiad cymeradwyo'r adroddiad a chyfrifon blynyddol, ac yn cyd-fynd â chanllaw Trysorlys EM. Mae elfennau allweddol y system reolaeth fewnol yn cynnwys

- Gweithdrefnau ariannol yn manylu rheoliadau ariannol, ar gyfer cyfrifoldebau ac awdurdodau a ddirprwywyd i'r tîm rheoli
- Prosesau cynllunio busnes yn sefydlu amcanion y CHRE wedi eu cefnogi gan fanylion incwm blynyddol, gwariant, cyfalaf a chyllidebau llif arian
- Adolygiadau rheolaidd o berfformiad ynghyd ag adrodd amrywiant, cynllunio senario ac ail-ddarogan.

Adolygiad Effeithiolrwydd

Fel Swyddog Cyfrifyddu, yr wyf â chyfrifoldeb dros gynnal system ddiogel o reolaeth fewnol. Hysbysir fy adolygiad o waith yr archwilwyr mewnol, a'r Tîm Rheoli sy'n gyfrifol am ddatblygu a chynnal y rheoliadau mewnol, a sylwadau gan yr archwilwyr allanol yn eu llythyr rheoli ac adroddiadau eraill. Mae'r Pwyllgor Archwilio a Risg a'r Cyngor wedi fy nghynghori o oblygiadau canlyniadau fy adolygiad ar y system o reolaeth fewnol. Eleni mae'r Pwyllgor Craffu wedi ystyried ein perfformiad yn erbyn ein safonau ein hunain o'n swyddogaethau statudol yn ofalus iawn.

Cynhaliwyd ac adolygwyd effeithiolrwydd y system o reolaeth fewnol trwy:

- Y Cyngor a gyfarfu pump o weithiau
- Pwyllgor Archwilio a Risg y CHRE, sy'n cynnwys tri aelod o'r Cyngor. Fe fynychais gyfarfodydd y Pwyllgor Archwilio a Risg hefyd ynghyd â'r Cyfarwyddwr Llywodraethu a Gweithrediadau, y Rheolwr Cyfrifo a chynrychiolwyr o'r Swyddfa Archwilio Genedlaethol a'n harchwilwyr allanol
- Trefniadau rheoli risg fel y disgrifiwyd, ble mae risgiau allweddol allai effeithio ar gyflawniad ein hamcanion wedi eu rheoli'n weithredol, gan adrodd ar gynnydd i'r Pwyllgor Archwilio a Risg a thrwyddo i'r Cyngor.
- Ein hasesiad blynyddol o reolaeth risg gwybodaeth a gyflawnwyd yn unol â chanllaw Swyddfa'r Cabinet
- Adroddiadau rheolaidd gan yr archwilwyr mewnol, Grant Thornton, yn cydymffurfio â Safonau Archwilio Mewnol y Llywodraeth, sy'n cynnwys barn annibynnol ar ddigonolrwydd ac effeithiolrwydd ein rheoliadau mewnol ynghyd ag argymhellion ar gyfer gwelliannau ble fo angen.
- Sylwadau a wnaed gan yr archwilwyr allanol yn eu llythyr rheoli ac adroddiadau eraill.

Nid wyf o'r farn fod gennym unrhyw wendidau arwyddocaol yn ein system o reoliadau mewnol. Mae rhaglen o fonitro parhaus yn bodoli, mewn ymgynghoriad â'r Pwyllgor Archwilio a Risg, archwilwyr mewnol ac archwilwyr allanol, i sicrhau ein bod yn bodloni safonau arfer gorau ym mhob maes o'n gweithrediadau.

Ystyrir dylanwadau mewnol ac allanol gan drafod unrhyw risgiau allai fod yn arwyddocaol gyda rhanddeiliaid allweddol cyn gynted ag y'i gwelir.

Rydym yn parhau i adolygu'n trefniadau mewn ymateb i ddatblygiadau allanol ac, fel y crybwyllwyd uchod, gan dalu sylw arbennig i'n trosiant arfaethedig i'r Awdurdod Safonau Proffesiynol.

Rwy'n fodlon fod yr adroddiad hwn yn adlewyrchu'n ddigonol y risgiau gwybodaeth yr ydym oll wedi wynebu, y byddwn yn wynebu a'n gweithredoedd i reoli'r risgiau gwybodaeth yn effeithiol. Rwy'n fodlon y rheolwyd yr achosion risg gwybodaeth yn briodol. Rwy'n hyderus fod staff yn ymwybodol o'u cyfrifoldeb i storio, rhannu a dinistrio gwybodaeth yn ddiogel a bod y prosesau a

weithredwyd o ganlyniad i ddigwyddiadau'r flwyddyn flaenorol wedi cryfhau ein gweithdrefnau.

Rwy'n cadarnhau bod yr asesiad o reolaeth risg gwybodaeth wedi ei gwblhau'n foddhaol ac y gellir defnyddio'r wybodaeth ar gyfer ein datganiad llywodraethu blynyddol.

Rwy'n cadarnhau ein bod wedi cydymffurfio â'r Cod Llywodraethu Corfforaethol fel y manylwyd yn DAO(GEN)02/12 – Datganiadau Llywodraethu cyn belled â'i fod yn berthnasol i ni.



Harry Cayton
Swyddog Cyfrifyddu

13 Mehefin 2012

8. Tystysgrif ac adroddiad y Rheolwr ac Archwilydd Cyffredinol i dau Dŷ'r Senedd, Senedd yr Alban a Chynulliad Gogledd Iwerddon

Rwy'n tystio fy mod wedi archwilio datganiadau ariannol y Cyngor Rhagoriaeth Rheoleiddio Gofal Iechyd ar gyfer y flwyddyn ddaeth i ben 31 Mawrth 2012 dan Ddeddf Diwygio'r Gwasanaeth Iechyd Gwladol a Phroffesiynau Gofal Iechyd 2002 fel y'i diwygiwyd gan Ddeddf Iechyd a Gofal Cymdeithasol 2008. Mae'r rhain yn cynnwys y Datganiad o Wariant Net Cynhwysfawr, y Datganiad o Safle Ariannol, y Datganiad o Lif Arian, y Datganiad o Newidiadau yn Ecwiti'r Trethdalwyr a'r nodiadau cysylltiedig. Paratowyd y datganiadau ariannol hyn dan y polisiau cyfrifyddu a sefydlwyd ynddynt. Rwyf hefyd wedi archwilio'r wybodaeth yn yr adroddiad taliadau a ddisgrifir yn yr adroddiad hwnnw fel wedi ei archwilio.

Cyfrifoldebau priodol y Cyngor, Swyddog Cyfrifyddu ac Archwilydd

Fel yr esbonnir yn fanylwch yn y Datganiad ar gyfrifoldebau'r Cyngor a'r Swyddog Cyfrifyddu, y Cyngor a'r Prif Weithredwr, fel Swyddog Cyfrifyddu, sy'n gyfrifol am baratoi'r datganiadau ariannol a bod yn fodlon eu bod yn rhoi darlun gwir a theg. Fy nghyfrifoldeb fi yw archwilio, ardystio ac adrodd ar y datganiadau ariannol yn unol â'r Ddeddf Diwygio'r Gwasanaeth Iechyd Gwladol a Phroffesiynau Gofal Iechyd 2002 fel y'i diwygiwyd gan Ddeddf Iechyd a Gofal Cymdeithasol 2008. Rwyf wedi cyflawni fy archwiliad yn unol â'r Safonau Rhyngwladol ar Archwilio (Y Deyrnas Unedig ac Iwerddon). Mae'r safonau hynny yn ei gwneud yn ofynnol i mi a'm staff gydymffurfio â Safonau Moesegol y Bwrdd Ymarferion Archwilio.

Cwmpas yr archwiliad o'r datganiadau ariannol

Mae archwiliad yn casglu tystiolaeth ynglŷn â'r symiau a datguddiadau yn y datganiadau ariannol sy'n ddigonol i roi sicrwydd rhesymol bod y datganiadau ariannol yn rhydd o gamddatganiad materol, p'un a ydynt o ganlyniad i dwyll neu wall. Mae hyn yn cynnwys asesiad o: p'un a yw'r polisiau cyfrifo yn briodol i'r Cyngor Rhagoriaeth Rheoleiddio Gofal Iechyd ac wedi eu cymhwyso'n gyson a'u datgelu'n ddigonol; rhesymoldeb amcangyfrifon cyfrifo arwyddocaol a wnaed gan y Cyngor Rhagoriaeth Rheoleiddio Gofal Iechyd; a chyflwyniad cyffredinol y datganiadau ariannol. Yn atodol rwy'n darllen yr holl wybodaeth ariannol ac anariannol yn yr adroddiad blynyddol i nodi unrhyw anghysondebau materol gyda'r datganiadau ariannol a archwilir. Os wyf yn ymwybodol o unrhyw gamddatganiadau materol ymddangosiadol neu anghysondeb rwy'n ystyried yr oblygiadau ar gyfer fy nhystysgrif.

Rhaid i mi gasglu digon o dystiolaeth i roi sicrwydd rhesymol bod y gwariant ac incwm a gofnodwyd yn y datganiadau ariannol wedi eu cymhwyso i'r dibenion a fwriadwyd gan y Senedd a bod y trafodion ariannol a gofnodwyd yn y datganiadau ariannol yn cydymffurfio â'r awdurdodau sy'n eu llywodraethu.

Barn ar gysondeb

Yn fy marn i, ym mhob agwedd faterol, mae'r gwariant ac incwm a gofnodwyd yn y datganiadau ariannol wedi eu cymhwyso i'r dibenion a fwriadwyd gan y Senedd a bod y trafodion ariannol a gofnodwyd yn y datganiadau ariannol yn cydymffurfio â'r awdurdodau sy'n eu llywodraethu.

Barn ar ddatganiadau ariannol

Yn fy marn i:

- Mae'r datganiadau ariannol yn rhoi golwg wir a theg o gyflwr materion y Cyngor Rhagoriaeth Rheoleiddio Gofal Iechyd fel y maent ar 31 Mawrth 2012 ac o'i gost gweithredu net ar gyfer y flwyddyn ddaeth i ben; ac
- Mae'r datganiadau ariannol wedi eu paratoi'n gywir yn unol â Deddf Diwygio'r Gwasanaeth Iechyd Gwladol a Phroffesiynau Gofal Iechyd 2002 fel y'i diwygiwyd gan Ddeddf Iechyd a Gofal Cymdeithasol 2008 a chyfarwyddiadau'r Ysgrifennydd Gwladol a gyhoeddwyd dani.

Barn ar faterion eraill

Yn fy marn i:

- Mae'r rhan o'r Adroddiad Tâl i'w archwilio wedi ei baratoi'n gywir yn unol â chyfarwyddiadau'r Ysgrifennydd Gwladol dan Ddeddf Diwygio'r Gwasanaeth Iechyd Gwladol a Phroffesiynau Gofal Iechyd 2002 fel y'i diwygiwyd gan Ddeddf Iechyd a Gofal Cymdeithasol 2008; ac
- Mae'r wybodaeth a roddwyd yn Adroddiad y Prif Weithredwr ar gyfer y flwyddyn ariannol y mae'r datganiadau ariannol yn cael eu paratoi ar eu cyfer yn gyson â'r datganiadau ariannol.

Materion yr wyf yn adrodd eithriad arnynt

Nid oes gennyf unrhyw beth i'w adrodd parthed y materion canlynol yr wyf yn adrodd i chi os, yn fy marn i:

- Na chadwyd cofnodion cyfrifo digonol; neu
- Nad yw'r datganiadau ariannol a'r rhan o'r Adroddiad Tâl i'w archwilio yn cytuno â'r cofnodion neu ddychweliadau cyfrifo; neu
- Nad wyf wedi derbyn yr holl wybodaeth ac esboniadau rwyf eu hangen ar gyfer fy archwiliad; neu
- Nid yw'r Datganiad Llywodraethu yn adlewyrchu cydymffurfiad â chanllaw Trysorlys EM.

Adroddiad

Nid oes gennyf sylwadau i'w gwneud ar y datganiadau ariannol hyn.

Amyas C E Morse
Rheolwr ac Archwilydd Cyffredinol
Y Swyddfa Archwilio Genedlaethol
157-197 Buckingham Palace Road
Victoria
Llundain
SW1W 9SP

15 Mehefin 2012

9. Datganiad o wariant net cynhwysfawr ar gyfer y flwyddyn a ddaeth i ben 31 Mawrth 2012

	Nodyn		Blwyddyn ddaeth i ben 31 Mawrth 2012 £'000		Blwyddyn ddaeth i ben 31 Mawrth 2011 (ailddatgawyd) £'000
Gwariant					
Treuliau staff	3		1,181		1,169
Gwariant arall	4		1,535		1,246
Incwm					
Incwm gweithredu	5		(275)		(55)
Cost gweithredu net cyn treth			2,441		2,360
Costau gweithredu net			2,441		2,360

Mae'r nodiadau ar dudalennau 48-61 yn rhan o'r cyfrifon hyn.


Gwariant net cynhwysfawr arall

Nid oes unrhyw wariant net cynhwysfawr arall yn y flwyddyn a ddaeth i ben 31 Mawrth 2012.

10. Datganiad o safle ariannol ar 31 Mawrth 2012

		31 Mawrth 2012		31 Mawrth 2011	
	Nodyn	£'000	£'000	£'000	£'000
Asedau nad ydynt yn bresennol					
Eiddo, peiriannau ac offer	6	162		107	
<i>Cyfanswm asedau nad ydynt yn gyfredol</i>			162		107
Asedau cyfredol					
Masnach ac elfennau derbyniadwy eraill	7	260		180	
Arian parod a chyfatebol i arian parod	8	155		353	
<i>Cyfanswm asedau presennol</i>			415		533
Rhwymedigaethau cyfredol					
Masnach ac elfennau taladwy eraill	9	(285)		(166)	
Darpariaethau	10	(3)		(8)	
<i>Cyfanswm rhwymedigaethau cyfredol</i>			(288)		(174)
Asedau nad ydynt yn bresennol ac asedau net presennol					
			289		466
Asedau llai atebolrwydd					
			289		466
Wrth gefn					
Cronfa wrth Gefn Gyffredinol			289		466

Mae'r nodiadau ar dudalennau 48-61 yn rhan o'r cyfrifon hyn.



Harry Cayton
Swyddog Cyfrifyddu
13 Mehefin 2012

11. Datganiad llif arian ar gyfer y flwyddyn a ddaeth i ben 31 Mawrth 2012

	Nodyn	Blwyddyn ddaeth i ben 31 Mawrth 2012	Blwyddyn ddaeth i ben 31 Mawrth 2011
		£'000	£'000
Llif arian o weithgareddau gweithredu			
Costau gweithredu net ar gyfer y flwyddyn cyn amnewid cost cyfalaf		(2,441)	(2,360)
Addasiad ar gyfer trafodion nad ydynt yn arian ²⁰	4	42	83
(Cynnydd)/lleihad mewn masnach a derbynion eraill	7	(80)	40
Cynnydd mewn masnach ac elfennau taladwy eraill	9	119	4
(Lleihad) mewn darpariaethau	10	(5)	(158)
Symudiadau mewn darpariaethau nad ydynt yn pasio trwy'r datganiad o wariant net cynhwysfawr		-	(2)
All-lif arian parod net o weithgareddau gweithredol		(2,365)	(2,393)
Llif arian o weithgareddau buddsoddi			
Prynu eiddo, peiriannau ac offer	6	(97)	(91)
Llif arian net o weithgareddau buddsoddi		(97)	(91)
Llif arian o weithgareddau ariannu			
Cyllid grant gan yr Adran Iechyd:			
Incwm		1,868	2,009
Cyfalaf		-	91
Cyllid gweinyddiaethau datganoledig:			
Yr Alban		200	242
Cymru		114	139
Gogledd Iwerddon		82	54
Llif arian net o weithgareddau ariannu		2,264	2,535
Cyllid net			
(Lleihad)/cynnydd net mewn arian a chyfatebol i arian	8	(198)	51
Arian a chyfatebol i arian ar ddechrau'r flwyddyn ariannol	8	353	302
Arian a chyfatebol i arian ar ddiwedd y flwyddyn ariannol	8	155	353

Mae'r nodiadau ar dudalennau 48-61 yn rhan o'r cyfrifon hyn.

²⁰ Ac eithrio unrhyw ddarpariaeth heb ei ddefnyddio wedi ei gynnwys mewn (lleihad) mewn darpariaethau

12. Datganiad o newidiadau yn ecwiti'r trethdalwr ar gyfer y flwyddyn a ddaeth i ben 31 Mawrth 2012

		Cronfa gyffredinol	Cronfa wrth gefn ailwerthuso	Cyfanswm
		£'000	£'000	£'000
Balans ar 31 Mawrth 2010		290	1	291
Newidiadau mewn cronfa wrth gefn yn y flwyddyn ddaeth i ben 31 Mawrth 2011				
Trosglwyddiadau rhwng cronfeydd		1	(1)	-
Costau gweithredu net		(2,360)		(2,360)
Cyfanswm incwm a gwariant gydnabyddir ar gyfer y flwyddyn a ddaeth i ben 31 Mawrth 2011		(2,359)	(1)	(2,360)
<i>Cyllid grant gan yr Adran Iechyd:</i>				
Incwm		2,009	-	2,009
Cyfalaf		91	-	91
<i>Cyllid gan y gweinyddiaethau datganoledig:</i>				
Yr Alban		242	-	242
Cymru		139	-	139
Gogledd Iwerddon		54	-	54
Balans ar 31 Mawrth 2011		466	-	466
Newidiadau mewn cronfa wrth gefn yn y flwyddyn ddaeth i ben 31 Mawrth 2012				
Cyfanswm incwm a gwariant gydnabyddir yn y flwyddyn a ddaeth i ben 31 Mawrth 2012		(2,441)	-	(2,441)
<i>Cyllid grant gan yr Adran Iechyd:</i>				
Incwm		1,868	-	1,868
Cyfalaf		-	-	-
<i>Cyllid gan y gweinyddiaethau datganoledig:</i>				
Yr Alban		200	-	200
Cymru		114	-	114
Gogledd Iwerddon		82	-	82
Balans ar 31 Mawrth 2012		289	-	289

Mae'r nodiadau ar dudalennau 48-61 yn rhan o'r cyfrifon hyn.

13. Nodiadau i'r cyfrifon

1. Polisiâu cyfrifo

Sail paratoi

Mae'r datganiadau ariannol hyn wedi eu paratoi yn unol â Llawlyfr Adrodd Ariannol (FReM) y llywodraeth 2011/12 a gyhoeddir gan Drysorlys EM. Mae'r polisiâu cyfrifo sydd wedi eu cynnwys yn y FReM yn cymhwyso'r Safonau Adrodd Ariannol Rhyngwladol (IFRS) fel y'i haddaswyd neu dehonglwyd ar gyfer cyd-destun sector cyhoeddus y Deyrnas Unedig. Ble fo'r FReM yn caniatáu dewis o bolisi cyfrifo, dewiswyd y polisi cyfrifo a farnir i fod fwyaf priodol i amgylchiadau penodol y CHRE i'r diben o roi golwg wir a theg. Disgrifir y polisiâu penodol a fabwysiadwyd gan y CHRE ar gyfer y cyfnod adrodd isod. Maent wedi eu cymhwyso'n gyson wrth ddelio ag eitemau a ystyrir i fod yn faterol i'r cyfrifon.

Dyfarniadau cyfrifo critigol a ffynonellau allweddol ansicrwydd amcangyfrif

Wrth gymhwyso polisiâu cyfrifo'r CHRE, rhaid i reolwyr wneud dyfarniadau, amcangyfrifon a thybiaethau ynglŷn â chario symiau o asedau ac atebolrwydd nad ydynt yn amlwg o ffynonellau eraill. Mae'r amcangyfrifon a thybiaethau cysylltiedig yn seiliedig ar brofiad hanesyddol a ffactorau eraill a ystyrir i fod yn berthnasol. Efallai y bydd y gwir ganlyniadau yn wahanol i'r amcangyfrifon hynny. Adolygir yr amcangyfrifon a'r thybiaethau sylfaenol yn barhaus. Cydnabyddir adolygiadau i'r amcangyfrifon cyfrifo yn y cyfnod pan adolygir yr amcangyfrif os yw'r adolygiad yn effeithio ar y cyfnod hwnnw yn unig, neu yng nghyfnod yr adolygiad a chyfnodau yn y dyfodol sy'n adlewyrchu cyfnodau presennol ac yn y dyfodol.

Asedau nad ydynt yn bresennol

Cyfalafir asedau nad ydynt yn bresennol ac eithrio meddalwedd cyfrifiadurol fel eiddo, peiriannau ac offer fel a ganlyn:

- Offer gyda gwerth unigol o £1,000, neu fwy
- Asedau mewn grŵp o natur debyg gyda gwerthu cytûn o £1,000 neu fwy
- Costau ailwampio gyda gwerth o £1,000 neu fwy.

Dan egwyddorion cyfrifo cost hanesyddol addasedig, pennir bod cost dibrisiad hanesyddol yn ddirprwy addas ble mae gan yr ased fywyd economaidd byr neu o werth isel. Nid yw mynegeoio wedi ei gymhwyso ers 31 Mawrth 2008 gan na fyddai hyn yn faterol. Bydd gwerthusiad asedau yn cael eu hadolygu yn flynyddol, ar ddyddiad pob datganiad o safle ariannol, i sicrhau bod y gwerth i'w gario yn adlewyrchiad teg o'r gost bresennol.

Darperir dibrisiant ar sail linol, wedi ei gyfrifo ar y swm a ddatgelwyd i ddileu asedau, llai unrhyw falans gweddilliol a amcangyfrifir, yn ystod eu bywyd defnyddiol sy'n weddill.

Mae bywydau defnyddiol asedau nad ydynt yn bresennol wedi eu hamcangyfrif fel a ganlyn:

- Costau ailwampio, dodrefn a gosodiadau yn ystod gweddill tymor prydles y llety
- Offer cyfrifiadurol – tair blynedd.

Codir dibrisiant o'r mis pan gaffaelwyd yr ased.

Codir costau meddalwedd cyfrifiadurol i'r datganiad costau gweithredu ar sail croniadau.

Arian yn y banc ac mewn llaw

Mae arian yn arian mewn llaw ac arian a gadwyd mewn unrhyw sefydliad ariannol sy'n ad-daladwy heb gost ar rybudd o ddim mwy na 24 awr.

Yn y datganiad o lif arian parod, dangosir arian parod yn net o orddrafftiau banc a gedwir gyda Gwasanaeth Bancio'r Llywodraeth (GBS) sy'n rhan ganolog o reolaeth arian y CHRE ac y mae gan y CHRE hawl i'w osod yn erbyn cyfrifon GBS eraill mewn credyd.

Cyllid cymorth grant a chronfa wrth gefn cyffredinol

Ariennir y cyngor trwy gymorth grant gan yr Adran Iechyd.

Trinnir refeniw cymorth grant a dderbynnir gan yr Adran Iechyd, ac a ddefnyddir i ariannu gweithgareddau a gwariant i gefnogi amcanion statudol ac eraill y Cyngor fel cyfraniad gan blaid lywodraethol gan arwain at ddiddordeb ariannol yn y llog gweddillol yn y Cyngor ac felly fe roddir cyfrif ohono fel ariannu trwy eu credydu yn uniongyrchol i'r gronfa ganolog ar sail arian a dderbyniwyd.

Rhoddir cyfrif o'r cyfraniadau ariannol i weithgareddau'r Cyngor gan y sefydliadau datganoledig hefyd fel ariannu trwy eu credu'n uniongyrchol i'r gronfa ganolog ar sail arian a dderbyniwyd.

Incwm gweithredu

Mae incwm gweithredu yn cynnwys adferiadau cost Adran 29, incwm eiddo a dderbyniwyd o is denantiaid ac incwm a dderbyniwyd trwy ailgylchu heb gyfrifiadur llaw.

Gwybodaeth gymharol ac ail ddatganiadau

Bu CHRE yn anheddu yn 157-197 Buckingham Palace Road o Ragfyr 2010 dan Femorandwm Amodau Anheddu (MOTO) gyda'r Swyddfa Archwilio Genedlaethol. Mae'r CHRE wedi cytuno ar MOTO's ar gyfer rhan o'r gofod swyddfa hwn gyda'r Panel Ad-drefnu Annibynnol (IRP) a Sefydliad y GIG dros Welliannau ac Arloesi. Roedd yr incwm MOTO yn 2010/11 yn cynnwys £18,000 gan IRP ac fe'i datgelwyd mewn gwariant arall.

Mae'r CHRE wedi ailddosbarthu incwm MOTO yn 2011/12 fel incwm gweithredu ac felly mae symiau cymharol wedi eu hailddosbarthu yn unol â IAS1 Cyflwyno Datganiadau Ariannol. Ceir rhagor o fanylion yn nodyn 4.

Costau ac adferiadau Adran 29

Dan ei rymoedd Adran 29, gall y CHRE apelio i'r Uchel Lys yn erbyn penderfyniad disgyblu corff rheoleiddio. Codir costau'r CHRE wrth weithredu apeliadau Adran 29 ar y datganiad cost gweithredu ar sail croniadau.

O ganlyniad i farnwriaeth a wneir gan y llysoedd, gellir dyrannu costau i'r CHRE os yw'r achos yn llwyddiannus (incwm), neu gellir dyrannu costau yn erbyn y CHRE os collir yr achos (gwariant). Ble dyrannir costau i neu yn erbyn y CHRE, gellir diddymu neu leihau'r rhain yn hwyrach o ganlyniad i apêl lwyddiannus naill ai gan yr amddiffynnydd neu'r CHRE. Cyn ystyried naill ai incwm na gwariant, mae'r CHRE yn ystyried canlyniad tebygol pob achos yn ôl ei rinweddau.

Os dyrannir costau'r achos i'r CHRE, ni ddaw'r incwm i gyfrif oni bai bod dyfarniad terfynol diwrthwynebiad o blaid y CHRE neu gytundeb rhwng pleidiau o'r gyfradd o gostau fyd yn cael eu talu a'u cyflwyno i'r llysoedd. Pan fydd achos wedi ei ennill od y canlyniad terfynol yn dal yn amodol i apêl, a'i bod yn debygol iawn y bydd yr achos cael ei ennill ar apêl a chostau'n cael eu dyfarnu i'r CHRE, fe ddatgelir ased amodol.

Yn achos costau a ddyrannir yn erbyn y CHRE, cydnabyddir costau yn incwm a gwariant pan fydd dyfarniad diwrthwynebiad terfynol yn erbyn y CHRE. Yn ogystal, os collwyd achos ond bod y canlyniad terfynol yn dal yn amodol i apêl, a'i bod yn debygol y bydd costau yn cael eu dyfarnu yn erbyn y CHRE, cydnabyddir darpariaeth yn y cyfrifon. Ble'i bod yn bosibl ond nid yn debygol y bydd yr achos yn cael ei gollu ar apêl ac y gallai'r CHRE fod yn amodol i gostau, neu ble a ellir gwneud amcangyfrif dibynadwy o'r swm sy'n daladwy, datgelir atebolrwydd amodol.

Treth ar Werth

Ni ellir adfer treth ar werth (TAW) ar bwrcasau, felly mae'n gost yn y datganiad cost gweithredu ac wedi ei gynnwys dan y pennawd perthnasol i'r math o wariant, na'i gyfalafu os yw'n ymwneud ag ased.

Buddion byrdymor i gyflogeion

Cydnabyddir cyflogau yn y cyfnod pan dderbynnir gwasanaeth gan gyflogeion. Cydnabyddir cost gwyliau a enillwyd ond na chymerwyd gan gyflogeion ar ddiwedd y flwyddyn yn y datganiadau ariannol i'r fath raddau ag y caniateir i gyflogeion gario'r gwyliau ymlaen i'r cyfnod dilynol.

Costau budd-daliadau ymddeoliad

Mae cyflogeion presennol a gorffennol wedi eu cynnwys yn narpariaethau Cynllun Pensiynau'r GIG. Mae'r cynllun yn gynllun budd-daliadau diffiniedig, dinawdd sy'n cwmpasu cyflogeion y GIG, meddygfeydd a chyrrff eraill, a ganiateir dan gyfarwyddyd yr Ysgrifennydd Gwladol, yng Nghymru a Lloegr. Ni fwriedir i'r cynllun gael ei redeg mewn unrhyw fodd fyddai'n galluogi cyrrff y GIG i adnabod eu cyfran o'r asedau ac atebolrwydd sylfaenol y cynllun.

Felly, rhoddir cyfrif am y cynllun fel pe bai'n gynllun cyfraniad diffiniedig: cymrir bod y gost i'r corff GIG sy'n cymryd rhan yn y cynllun yn gyfartal i'r cyfraniadau sy'n daladwy i'r cynllun ar gyfer y cyfnod cyfrifo.

Ar gyfer ymddeol yn gynnar ac eithrio oherwydd salwch, ni ariennir y taliadau atebolrwydd pensiwn atodol gan y cynllun. Codir swm llawn yr atebolrwydd ar gyfer costau atodol i'r datganiad incwm ar yr un pryd ag y mae'r CHRE yn ymroi ei hun i ymddeoliad, waeth beth yw'r dull talu.

Prydlesi gweithredol

Rhoddir cost rhent sy'n daladwy dan brydlesau gweithredol ar y datganiad cost gweithredu ar sail gronol.

Cyfraddau cyfnewid tramor

Trosir trafodion mewn gwerth arian tramor i bunt sterling ar y mesur cyfradd cyfnewid ar ddiwrnod pob trafodyn, ac eithrio ble nad yw cyfraddau'n amrywio'n sylweddol, pan ddefnyddir cyfartaledd cyfradd ar gyfer cyfnod. Dygir enillion a cholledion cyfnewid sy'n dilyn i'r datganiad cost gweithredu.

Colledion a thaliadau arbennig

Mae colledion a thaliadau arbennig yn eitemau na fyddai'r Senedd wedi ystyried wrth gytuno ar gyllid ar gyfer y gwasanaeth iechyd neu basio deddfwriaeth. Yn ôl eu natur, maent yn eitemau na ddylai godi'n ddelfrydol. Felly maent yn amodol i weithdrefnau rheoli arbennig o gymharu â thaliadau cyffredinol. Fe'i rhennir yn categorïau gwahanol, sy'n llywodraethu'r modd y delir â phob achos unigol.

Rhoddir cost colledion a thaliadau arbennig dan y penawdau swyddogaethol perthnasol yn cynnwys colledion y gellid fod wedi eu hadennill trwy yswiriant os na fyddai'r Cyngor yn cario'i risg ei hun (gyda phremiymau yswiriant wedi eu cynnwys fel gwariant arferol). Nid oes gan y CHRE yswiriant yn gyffredinol, ond mae ganddo yswiriant penodol parthed teithio a pharhad busnes.

Offerynnau ariannol

Fel sy'n ofynnol gan yr FReM, mae'r CHRE wedi ateb am offerynnau ariannol ac wedi gwneud datgeliadau yn ymwneud â'r offerynnau ariannol hynny, yn unol â Safonau Cyfrifo Rhyngwladol 32 a 39 a Safon Adrodd Ariannol Rhyngwladol 7.

IFRS's, addasiadau a dehongliadau dan sylw ond nid eto'n effeithiol, neu wedi eu mabwysiadu

Mae IAS 8, polisïau cyfrifo, newidiadau mewn amcangyfrifon cyfrifo a gwallau, yn gofyn am ddatgeliadau parthed IFRS's newydd, addasiadau a dehongliadau sydd, neu a fydd yn berthnasol wedi'r cyfnod cyfrifo. Mae yna nifer o IFRS's, addasiadau a dehongliadau a gyhoeddir gan y Bwrdd Safonau Cyfrifo Rhyngwladol sy'n effeithiol ar gyfer datganiadau ariannol wedi'r cyfnod cyfrifo hwn. Nid yw'r canlynol wedi eu mabwysiadu'n gynnar gan y CHRE:

- IFRS 7 Arfau Ariannol: Datgeliadau
- IFRS 9 Arfau Ariannol
- IFRS 13 Mesur Gwerth Teg
- IAS 1 Cyflwyniad o Ddatganiadau Ariannol
- IAS 19 Buddiannau Cyflogai
- IAS 32 Atredu Asedau Ariannol ac Atebolrwydd Ariannol

Nid yw'r un o'r safonau a dehongliadau addasedig hyn yn debygol o fod yn berthnasol ac ni ragwelir y byddant yn cael effaith materol yn y dyfodol ar ddatganiadau ariannol y CHRE.

Mabwysiadu IFRS's, addasiadau a dehongliadau yn gynnar

Nid yw'r CHRE wedi mabwysiadu unrhyw IFRS's, addasiadau na dehongliadau yn gynnar.

2. Dadansoddiad net o gostau gweithredu fesul segment

Dadansoddiad segmentol

Gwnaethpwyd newidiadau i'r dadansoddiad segmentol o weithgareddau'r CHRE yn 2011/12 a fydd yn parhau wrth droi i'r Awdurdodau Safonau Proffesiynol yn 2012/13. Felly mae dadansoddiad segmentol wedi ei ailddatgan ar gyfer y flwyddyn a ddaeth i ben 31 Mawrth 2011 yn unol ag IFRS 8.

Cododd costau gweithredu net i bedwar prif ffrwd gwariant y CHRE fel y manylwyd isod. Nid yw'r cyngor yn cynnal datganiad o safle ariannol i gyfrifo ar wahân ar gyfer y segmentau hyn. Ni chafwyd unrhyw drafodion ar y cyd rhwng segmentau yn y flwyddyn.

Blwyddyn ddaeth i ben 31 Mawrth 2012	Safonau a rheoliadau	Arsyllu	Gweithgareddau a thâl	Cofrestrau gwirfoddol	Cyfanswm
	£'000	£'000	£'000	£'000	£'000
Costau gweithredu	2,368	82	247	19	2,716
Incwm gweithredu	(275)	-	-	-	(275)
Costau gweithredu net	2,093	82	247	19	2,441
Blwyddyn ddaeth i ben 31 Mawrth 2011 (ailddatganwyd)	Safonau a rheoliadau (ailddatganwyd)	Arsyllu (ailddatganwyd)	Gweithgareddau a thâl (ailddatganwyd)	Cofrestrau gwirfoddol (ailddatganwyd)	Cyfanswm
	£'000	£'000	£'000	£'000	£'000
Costau gweithredu	2,235	158	22	-	2,415
Incwm gweithredu	(41)		(14)	-	(55)
Costau gweithredu net	2,194	158	8	-	2,360

3. Niferoedd staff a chostau cysylltiedig

	Cyflogir yn barhaol	Arall	Cyfanswm blwyddyn ddaeth i ben 31 Mawrth 2012	Cyflogir yn barhaol	Arall	Cyfanswm blwyddyn ddaeth i ben 31 Mawrth 2011
	£'000	£'000	£'000	£'000	£'000	£'000
Cyflogau	965	-	965	960	-	960
Costau nawdd cymdeithasol	93	-	93	84	-	84
Costau blwydd-dal	121	-	121	118	-	118
Costau asiantaeth/staff dros dro	-	2	2	-	7	7
Cyfanswm	1,179	2	1,181	1,162	7	1,169

Cyfartaledd nifer o bobl a gyflogir

Mae cyfartaledd y nifer o staff llawn amser a rhan amser a gyflogir, yn cynnwys staff dros dro, yn ystod y flwyddyn fel a ganlyn:

	Cyflogir yn barhaol	Arall	Cyfanswm blwyddyn ddaeth i ben 31 Mawrth 2012	Cyflogir yn barhaol	Arall	Cyfanswm blwyddyn ddaeth i ben 31 Mawrth 2011
Cyfanswm	18.83	0.10	18.93	18.72	0.18	18.90

Ni chyflogwyd unrhyw staff ar brosiectau cyfalaf yn y flwyddyn a ddaeth i ben 31 Mawrth 2012.

Adrodd cynlluniau Gwasanaeth Sifil a digolledu eraill – pecynnau gadael

Nid yw'r Cyngor wedi gwneud unrhyw daliadau parthed pecynnau gadael yn y flwyddyn a ddaeth i ben 31 Mawrth 2012.

4. Gwariant arall

	Nodia dau	Cyfanswm blwyddyn ddaeth i ben 31 Mawrth 2012	Cyfanswm blwyddyn ddaeth i ben 31 Mawrth 2011 (ailddatganwyd)
		£'000	£'000
Tâl aelodau		91	92
Ffioedd cyfreithiol a phroffesiynol		732	457
Ymgynghoriaeth		-	8
Eiddo a pheiriannau sefydlog ²¹		477	483
Hyfforddiant a recriwtio		23	47
PR, cyfathrebu a chynadleddau		14	30
Costau sefydliadol		50	64
Ffi archwiliad allanol ²²		23	24
Costau eraill		83	71
Gwariant nad yw'n arian parod:			
Darpariaeth na ddefnyddiwyd		-	(113)
(Elw)/colled ar waredu asedau sefydlog		1	1
Dibrisiant	6	41	82
Cyfanswm gwariant		1,535	1,246

5. Incwm Gweithredu

	Cyfanswm blwyddyn ddaeth i ben 31 Mawrth 2012	Cyfanswm blwyddyn ddaeth i ben 31 Mawrth 2011 (ailddatganwyd)
	£'000	£'000
Adfer costau Adran 29	98	23
Incwm gweithredol arall	177	32
Cyfanswm incwm gweithredol	275	55

²¹ Fel y cyfeiriwyd ato yn nodyn 1, mae taliadau MOTO 2010/11 gan IRP o £18,000 parthed gofod swyddfa yn 157-197 Buckingham Palace Road wedi eu hailddosbarthu fel incwm gweithredol a'u diddymu o'r costau Eiddo ac offer sefydledig. Mae'r ailddosbarthiad hwn hefyd wedi ei adlewyrchu yn y datganiad o wariant net a'r nodiadau cysylltiedig. Nid yw'r datganiad o sefyllfa ariannol ar 1 Ebrill 2011 wedi ei effeithio gan yr ddsbarthiad hwn a ddangosir yn nodyn 1.

²² Gwnaeth y CHRE daliadau o £293,000 i'r Swyddfa Archwilio Genedlaethol am waith nad oedd yn waith archwilio parthed costau llety'r CHRE am ddefnydd o ofod swyddfa yn 157-197 Buckingham Palace Road, Llundain.

6. Asedau nad ydynt yn bresennol

Asedau anghyfyreddadwy

Nid oedd gan y CHRE unrhyw asedau anniriaethol ar 31 Mawrth 2012 a 31 Mawrth 2011.

Eiddo, peiriannau ac offer

31 Mawrth 2012	Dodrefn, gosodiadau a ffitiadau – costau trosi	Offer TG	Cyfansw m
	£'000	£'000	£'000
Gwerthusiad			
Ar 1 Ebrill 2011	111	173	284
Ychwanegiadau	8	89	97
Gwerthiannau	(2)	(24)	(26)
Ar 31 Mawrth 2012	117	238	355
Dibrisiant			
Ar 1 Ebrill 2011	50	127	177
Newid mewn blwyddyn	14	27	41
Gwerthiannau	(2)	(23)	(25)
Ar 31 Mawrth 2012	62	131	193
Gwerth net yn y llyfrau			
Ar 31 Mawrth 2012	55	107	162
Ar 31 Mawrth 2011	61	46	107

Mae'r holl eiddo yn eiddo llwyr i'r CHRE heb unrhyw atebolrwydd ariannol cysylltiedig.

31 Mawrth 2011	Dodrefn, gosodiadau a ffitiadau – costau trosi	Offer TG	Costau datgomisiynu	Cyfanswm
	£'000	£'000	£'000	£'000
Gwerthusiad				
Ar 1 Ebrill 2010	168	147	166	481
Ychwanegiadau	65	26	-	91
Ailwerthusiad	-	-	2	2
Gwerthiannau	(122)	(1)	(168)	(291)
Ar 31 Mawrth 2011	111	172	-	283
Dibrisiant				
Ar 1 Ebrill 2010	146	98	141	385
Newid mewn blwyddyn	26	28	28	82
Gwerthiannau	(122)	-	(169)	(291)
Ar 31 Mawrth 2011	50	126	-	176
Gwerth net yn y llyfrau				
Ar 31 Mawrth 2011	61	46	-	107
Ar 31 Mawrth 2010	22	49	25	96

7. Symiau masnach sy'n dderbyniadwy ac asedau eraill presennol

Symiau sy'n ddyledus o fewn blwyddyn:

	31 Mawrth 2012	31 Mawrth 2011
	£'000	£'000
Masnach ac elfennau derbyniadwy eraill	83	18
Rhagdaliadau	177	162
Cyfanswm masnach ac elfennau derbyniadwy eraill	260	180

Nid oes unrhyw symiau masnach nac asedau eraill sy'n daladwy wedi mwy na blwyddyn.

Gweddill o fewn llywodraeth

Mae gweddill o fewn llywodraeth yn y cyfansymiau ar gyfer symiau masnach sy'n dderbyniadwy ac asedau presennol eraill fel a ganlyn:

	31 Mawrth 2012	31 Mawrth 2011
	£'000	£'000
Gweddillion gyda chyrrff llywodraeth ganolog eraill	24	4
Gweddillion gydag awdurdodau lleol	138	123
Cyfanswm gweddillion o fewn llywodraeth	162	127
Gweddillion gyda chyrrff allanol i lywodraeth	98	53
Cyfanswm masnach ac elfennau derbyniadwy eraill	260	180

8. Arian parod a chyfatebol i arian parod

	31 Mawrth 2012	31 Mawrth 2011
	£'000	£'000
Balans ar 1 Ebrill 2011	353	302
Newidiadau net mewn arian a chyfatebol i arian parod	(198)	51
Balans ar 31 Mawrth 2012	155	353
<i>Roedd y balans canlynol wedi eu cadw yn:</i>		
Gwasanaeth Bancio'r Llywodraeth	153	221
Banciau masnachol ac arian mewn llaw	2	132
Balans ar 31 Mawrth 2012	155	353

9. Symiau masnach taladwy ac atebolrwydd arall presennol

Symiau sy'n ddyledus o fewn blwyddyn:

	31 Mawrth 2012	31 Mawrth 2011
	£'000	£'000
Masnach ac elfennau taladwy eraill	142	68
Trethu a nawdd cymdeithasol	32	31
Croniadau	111	67
Cyfanswm masnach a symiau taladwy eraill	285	166

Nid oedd unrhyw symiau masnach taladwy nac atebolrwydd arall yn daladwy wedi mwy na blwyddyn.

Gweddill o fewn llywodraeth

Mae gweddill o fewn llywodraeth yn y cyfansymiau ar gyfer symiau masnach sy'n daladwy ac atebolrwydd presennol eraill fel a ganlyn:

	31 Mawrth 2012	31 Mawrth 2011
	£'000	£'000
Gweddillion gyda chyrrff llywodraeth ganolog eraill	110	75
Gweddillion gydag ymddiriedolaethau GIG	-	1
Cyfanswm gweddillion o fewn llywodraeth	110	76
Gweddillion gyda chyrrff allanol i lywodraeth	175	90
Cyfanswm masnach a symiau taladwy eraill	285	166

10. Darpariaethau ar gyfer rhwymedigaethau a thaliadau

	Darpariaet h HMRC	Cyfanswm
	£'000	£'000
Balans ar 31 Mawrth 2011	8	8
Yn codi yn ystod y flwyddyn	3	3
Darpariaeth a ddefnyddiwyd	(8)	(8)
Balans ar 31 Mawrth 2012	3	3

Mae'r ddarpariaeth HMRC ar 31 Mawrth 2011 a 2012 yn cynrychioli atebolrwydd a amcangyfrifir y CHRE ar gyfer treth incwm a Chyfraniadau Yswiriant Gwladol parthed costau teithio a chynhaliaeth aelodau'r Cyngor.

11. Asedau ac atebolrwydd amodol

Asedau

Nid oedd yna unrhyw asedau amodol ar ddiwedd y flwyddyn.

Atebolrwydd

Roedd yna un achos Uchel Lys dan rymoedd Adran 29 CHRE heb ei bennu ar 31 Mawrth 2012. Felly roedd ansicrwydd, ar y dyddiad hwnnw, o ran y canlyniadau ariannol cysylltiedig hyd nes y gwneir dyfarniad terfynol.

Gallai dyfarniad gan yr Uchel Lys ganiatáu adfer y costau hyn gan y CHRE neu godi tâl ar y CHRE am gostau'r corff rheoleiddio a'i weithiwr cofrestredig.

Dyfarnwyd ar yr achos heb ei benderfynu uchod ar 5 Ebrill 2012 o blaid y CHRE. Ar 18 Mai 2012, cytunodd y Cyngor Proffesiynau Iechyd i gyfrannu £6,500 tuag at gostau'r CHRE yn yr achos hwn.

12. Ymrwymadau cyfalaf

Nid oedd gan y Cyngor unrhyw ymrwymadau cyfalaf ar ddyddiadau'r datganiad safle ariannol.

13. Ymrwymïadau dan brydlesau

Prydlesi gweithredol

Mae costau'r CHRE yn cynnwys taliadau rhent a thâl gwasanaeth dan renti prydles gweithredol.

Roedd gan y CHRE'r oblygiadau canlynol dan brydlesi gweithredol na ellir eu canslo:

Adeiladau	31 Mawrth 2012	31 Mawrth 2011
	£'000	£'000
Dim hwyrach nag un flwyddyn	278	278
Yn hwyrach nag un flwyddyn a dim hwyrach na phum mlynedd	718	995
Cyfanswm ymrwymïadau dan brydlesi gweithredol	996	1,273

Prydlesi cyllid

Nid oedd gan y CHRE unrhyw brydlesau ariannol yn y flwyddyn a ddaeth i ben 31 Mawrth 2012.

14. Partïon cysylltiedig

Mae'r CHRE yn atebol yn y pen draw i Senedd y Deyrnas Unedig. Mae'n gorff cyhoeddus anadrannol gweithredol a noddir gan yr Adran Iechyd.

Ystyrir yr Adran Iechyd i fod yn barti cysylltiedig. Yn ystod y flwyddyn hyd at 31 Mawrth 2012, darparodd yr Adran Iechyd gyfanswm cymorth grant o £1.87miliwn (2010/11: £2.10miliwn).

Derbyniodd y CHRE gyfraniadau cyllid tuag at ei weithgareddau yn y flwyddyn gan ei weinyddiaethau datganoledig yng Ngogledd Iwerddon (£0.08miliwn), Yr Alban (£0.20miliwn), a Chymru (£0.11miliwn). Yn 2010/11, derbyniodd y CHRE £0.05miliwn gan Ogledd Iwerddon, £0.24miliwn gan yr Alban a £0.14miliwn gan Gymru.

Ar wahân i'r uchod ni aethpwyd i unrhyw drafodion â phleidiau cysylltiedig.

Mae'r CHRE yn cynnal cofrestr o fuddiannau ar gyfer y Cadeirydd ac aelodau'r Cyngor sydd ar gael ar y wefan. O bryd i'w gilydd bydd yr Ysgrifennydd Gweithredol yn diweddarau'r gofrestr i adlewyrchu unrhyw newid ym muddiannau aelodau'r Cyngor. Yn ystod y cyfnod ddaeth i ben 31 Mawrth 2012, ni chyflawnodd unrhyw aelod drafodion partïon cysylltiedig gyda'r CHRE.

Gofynnwyd i'r tîm uwch reolwyr hefyd ddatgelu unrhyw drafodion trydydd parti cysylltiedig. Yn ystod 2011/12, ni fu unrhyw ddatgeliadau.

15. Colledion a thaliadau arbennig

Ni chafwyd unrhyw golledion materol na thaliadau arbennig yn y cyfnod.

16. Ôl ddatganiad o ddigwyddiadau sefyllfa ariannol

Nid oes unrhyw ôl ddatganiadau materol o ddigwyddiadau sefyllfa ariannol. Awdurdodwyd cyhoeddi'r cyfrifon hyn ar 15 Mehefin 2012 gan y Swyddog Cyfrifyddu.

17. Offerynnau ariannol

Rheoli risg ariannol

Mae safon adrodd ariannol IFRS 7 yn gofyn am ddatgelu rôl arfau ariannol yn ystod y cyfnod o ran creu neu newid risgiau mae corff yn wynebu wrth gyflawni ei weithgareddau.

Mae perthynas y CHRE gyda'r Adran Iechyd, a'r modd y'i hariennir, yn golygu ei fod wedi ei amddiffyn. Yn ogystal, mae gan y CHRE rymoedd cyfyngedig i fenthyg neu fuddsoddi cronfeydd dros ben ac mae ei asedau ac atebolrwydd ariannol wedi eu creu gan weithgareddau gweithredol dydd i ddydd, ac felly'n mae'r effaith ar yr arfau ariannol o newid y risg wedi ei leihau eto.

Mae dyledwyr a chredydwyr fydd yn aeddfedu neu'n daladwy o fewn 12 mis i ddyddiad y datganiad o safle ariannol wedi eu hepgor o bob datguddiad.

Risg arian tramor

Mae CHRE yn sefydliad domestig gyda'r mwyafrif helaeth o drafodion, asedau ac atebolrwydd wedi eu seilio yn y Deyrnas Unedig ac ar Sterling. Nid yw'r CHRE yn gweithredu dramor. Felly ni effeithir ar y CHRE rhyw lawer gan amrywiaethau yn y gyfradd gyfnewid.

Risg cyfradd llog

Nid oes gan y CHRE unrhyw fenthyciadau ac mae'n dibynnu'n bennaf ar gymorth grant gan yr Adran Iechyd a chyfraniadau ariannol gan weinyddiaethau datganoledig. Felly ni effeithir ar y CHRE rhyw lawer gan amrywiaethau yn y gyfradd llog.

Ar 31 Mawrth 2012, roedd gan y CHRE falans arian parod heb ennill llog o £153,000 a balans arian parod o £2,000 yn creu cyfradd llog amrywiol.

Risg credyd

Gan y daw'r rhan fwyaf o incwm cyllid CHRE o'r Adran Iechyd, gyda chyfraniadau o'r gweinyddiaethau datganoledig, ni effeithir y CHRE rhyw lawer gan risg credyd.

Risg dirwyn i ben

Mae'r CHRE yn dibynnu'n bennaf ar gymorth grant gan yr Adran Iechyd, a ariennir gan adnoddau a etholir yn flynyddol gan y Senedd, a chyfraniadau gan weinyddiaethau datganoledig, ac felly mae'r perygl o ddirwyn i ben yn isel iawn.



