

Cynulliad Cenedlaethol Cymru
Papur ymchwil

Papur briffio ar y farchnad lafur

Medi 2015

Cynulliad
Cenedlaethol
Cymru

National
Assembly for
Wales



Y Gwasanaeth
Ymchwil

Cynulliad Cenedlaethol Cymru yw'r corff sy'n cael ei ethol yn ddemocrataidd i gynrychioli buddiannau Cymru a'i phobl, i ddeddfu ar gyfer Cymru ac i ddwyn Llywodraeth Cymru i gyfrif.

Mae'r Gwasanaeth Ymchwil yn darparu ymchwil a gwybodaeth arbenigol a ddiuedd er mwyn cefnogi Aelodau a phwyllgorau'r Cynulliad i gyflawni swyddogaethau craffu, deddfwriaethol a chynrychioliadol Cynulliad Cenedlaethol Cymru.

Mae briffiau gan Wasanaeth Ymchwil yn cael eu hysgrifennu ar gyfer Aelodau'r Cynulliad a'u staff. Mae'r awduron ar gael i drafod y papurau gydag Aelodau a'u staff ond nid yw'n bosibl rhoi cyngor i'r cyhoedd. Croesawn sylwadau ar ein briffiau; os oes gennych unrhyw sylwadau gallwch eu hanfon i'r cyfeiriad post neu e-bost isod.

Gellir cael gafael ar fersiwn electronig o'r papur ar safle'r Cynulliad Cenedlaethol yn:
www.cynulliad.cymru/ymchwil

Mae copïau printiedig hefyd ar gael:

Y Gwasanaeth Ymchwil
Cynulliad Cenedlaethol Cymru
Bae Caerdydd
CF99 1NA

E-bost: Ymchwil@Cynulliad.Cymru
Twitter: [@SeneddYmchwil](https://twitter.com/SeneddYmchwil)
Blog: pigion.wordpress.com

© Hawlfraint Comisiwn Cynulliad Cenedlaethol Cymru 2015

Ceir atgynhyrchu testun y ddogfen hon am ddim mewn unrhyw fformat neu gyfrwng cyn belled ag y caiff ei atgynhyrchu'n gywir ac na chaiff ei ddefnyddio mewn cyd-destun camarweiniol na difriol. Rhaid cydnabod mai Comisiwn Cynulliad Cenedlaethol Cymru sy'n berchen ar hawlfraint y deunydd a rhaid nodi teitl y ddogfen.

Rhif ymholiad: 15/2199
Rhif dogfen:15/037

Cynulliad Cenedlaethol Cymru
Papur ymchwil

Papur briffio ar y farchnad lafur

Medi 2015

Gareth Thomas

Mae'r papur briffio misol hwn yn rhoi trosolwg ystadegol o'r farchnad lafur.

Caiff gwybodaeth am etholaethau'r Cynulliad, Cymru a chenhedloedd y DU ei chynnwys.

Cynulliad
Cenedlaethol
Cymru

National
Assembly for
Wales



Y Gwasanaeth
Ymchwil

Papur briffio ar y farchnad lafur: Medi 2015

Cyflwyniad

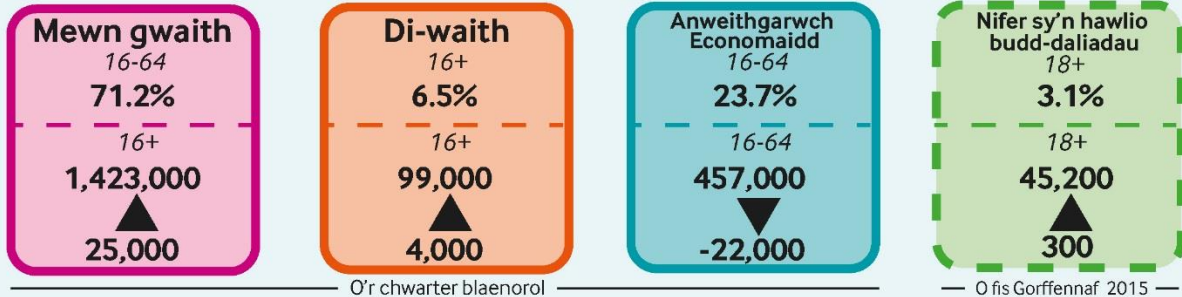
Caiff ystadegau ar y farchnad lafur eu cyhoeddi'n fisol gan y Swyddfa Ystadegau Gwladol. Caiff y papur hwn ei ryddhau'n fuan wedi i ddata'r Swyddfa Ystadegau Gwladol gael eu cyhoeddi. Nod y papur yw darparu crynodeb o'r sefyllfa ddiweddaraf o ran y farchnad lafur yng Nghymru a'r Deyrnas Unedig.

Mae'r papur hwn yn cynnwys gwybodaeth gymharol am ddiweithdra, cyflogaeth ac anweithgarwch economaidd yng Nghymru a'r gwledydd eraill yn y Deyrnas Unedig. Hefyd, mae prif ffigurau ar gyfer etholaethau Cymru yn cael eu darparu.

Gall y Gwasanaeth Ymchwil ddarparu dadansoddiadau manylach o ddiweithdra a thueddiadau hirdymor y farchnad lafur ar gais i **Aelodau'r Cynulliad a'u staff**. Os hoffech inni wneud hyn, cysylltwch â Gareth Thomas drwy ffonio 0300 200 6307 neu drwy anfon e-bost at Garethdavid.Thomas@cynulliad.cymru.



PRIF YSTADEGAU CYMRU



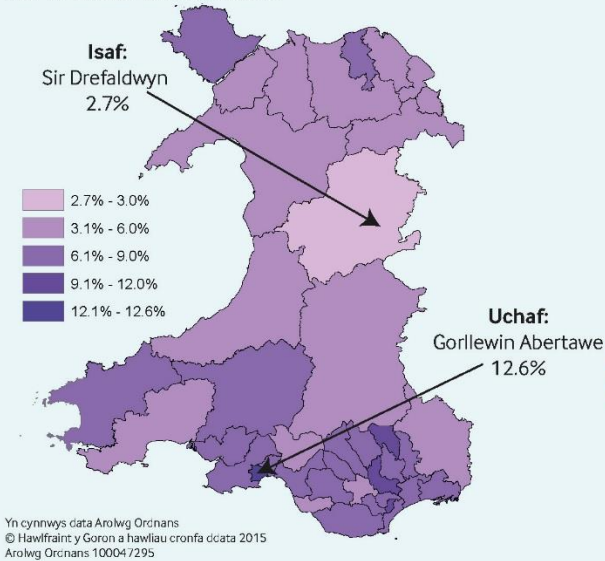
O'r chwarter blaenorol

O fis Gorffennaf 2015

DIWEITHDRA ILO YNG NGHYMRU

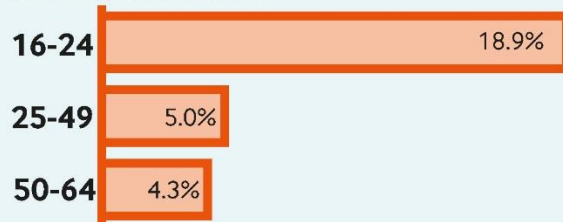
Yn ôl etholaeth

Am 12 mis tan fis Mawrth 2015



Yn ôl Grŵp Oedran

Am 12 mis tan fis Mawrth 2015



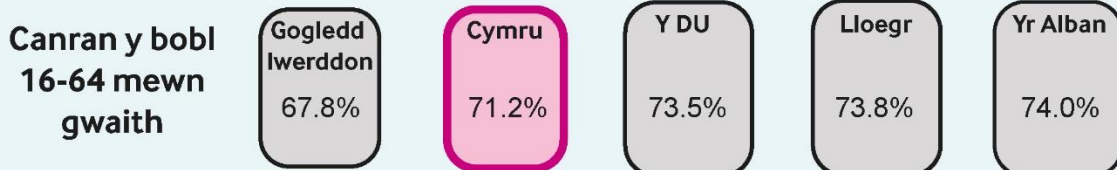
Yn ôl rhyw



CYFRADD DIWEITHDRA ILO - GWLEDYDD Y DU



CYFLOGAETH OEDRAN GWEITHIO - GWLEDYDD Y DU



Ffynhonnell: Y Swyddfa Ystadegau Gwladol, Ystadegau rhanbarthol y farchnad lafur

Diffiniadau o'r termau allweddol sy'n gysylltiedig â bod â gwaith a heb waith

Pan fydd y Swyddfa Ystadegau Gwladol yn cyhoeddi ystadegau ar y farchnad lafur, mae pobl yn cael eu dosbarthu'n un o dri grŵp. **Y grwpiau hynny yw pobl â gwaith, pobl ddi-waith neu bobl economaidd anweithgar.**

- **Pobl â gwaith** yw'r rhai 16 oed a throsodd a oedd yn gwneud gwaith â thâl (boed yn gyflogedig neu'n hunangyflogedig), y rhai a oedd â swydd ond a oedd wedi cefnu arni dros dro, y rhai ar raglenni hyfforddiant a chyflogaeth a gynorthwyir gan y llywodraeth, a'r rhai sy'n gwneud gwaith di-dâl gyda'r teulu;
- **Pobl sy'n cael eu dosbarthu'n ILO ddi-waith** yw pobl 16 oed a throsodd sydd heb swydd, sydd wedi bod wrthi'n chwilio am waith yn y pedair wythnos diwethaf, ac sydd ar gael i ddechrau gweithio yn y bythefnos nesaf, neu sy'n ddi-waith ac yn aros i ddechrau swydd newydd yn y bythefnos nesaf;
- **Pobl sy'n cael eu dosbarthu'n economaidd anweithgar** yw pobl 16 oed a throsodd heb waith sydd heb chwilio am waith yn y bedair wythnos diwethaf ac/neu sydd heb fod ar gael i ddechrau gweithio yn y bythefnos nesaf. Y prif grwpiau economaidd anweithgar yw myfyrwyr, pobl sy'n gofalu am eu teulu a'u cartref, pobl anabl neu bobl sy'n sâl dros dro neu am dymor hir, a phobl wedi ymddeol.

Mae'r Swyddfa Ystadegau Gwladol yn defnyddio dau brif dull i fesur diweithdra. Yn ogystal â'r mesur ILO uchod, **mae modd mesur nifer y bobl sy'n hawlio Lwfans Ceisio Gwaith a Chredyd Cynhwysol.** Mae'n is na diffiniad yr ILO, oherwydd nid oes gan rai pobl sy'n ddi-waith yr hawl i gael budd-dal, neu maent yn dewis peidio â gwneud cais amdano. **Dyma'r mesurau diweithdra mwyaf cyfredol.**

Er mwyn cymryd i ystyriaeth y gwahaniaethau rhwng nifer y bobl yn y gwahanol grwpiau oedran a'r ardaloedd daearyddol, **mae'r ffigurau yn y papur hwn yn cael eu mynegi yn bennaf fel cyfraddau** yn hytrach na nifer y bobl.

Data sy'n cael eu haddasu'n dymhorol a data nad ydynt yn cael eu haddasu'n dymhorol

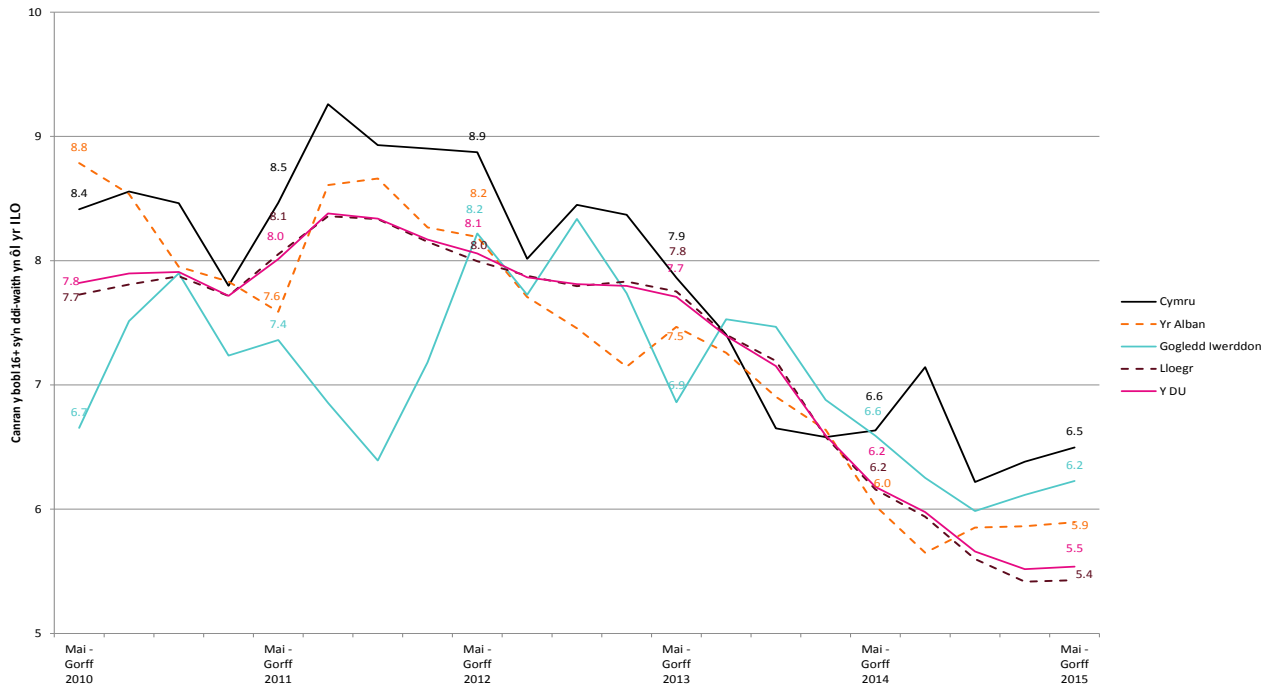
Caiff prif ddata ILO ar ddiweithdra a'r rhai sy'n hawlio budd-dal diweithdra ar gyfer Cymru a gweddill gwledydd a rhanbarthau'r Deyrnas Unedig eu haddasu'n dymhorol gan y Swyddfa Ystadegau Gwladol. Golyga hyn fod yr ystadegau'n cael eu haddasu er mwyn hepgor ffactorau tymhorol fel gwyliau a phatrymau recriwtio'r farchnad lafur. Er enghraifft, yn ystod yr haf, mae nifer fawr o bobl yn gadael addysg llawn amser ac yn ymuno â'r farchnad lafur. Er mwyn ei gwneud yn haws adnabod tueddiadau'r farchnad lafur, mae'r Swyddfa Ystadegau Gwladol yn addasu'r data hyn yn dymhorol. **Ni chaiff data eraill am ddiweithdra, er enghraifft data yn ôl grŵp oedran ac Etholaethau Seneddol, eu haddasu'n dymhorol gan y Swyddfa Ystadegau Gwladol.**

1. Diweithdra yng Nghymru

Mae'r adran hon yn rhoi'r brif wybodaeth am gyfraddau diweithdra ILO a nifer yr hawlwyr yn y DU. Mae hefyd yn edrych ar ddiweithdra yn ôl oedran. Ymhlith pwyntiau allweddol y rhan hon o'r papur briffio mae'r canlynol:

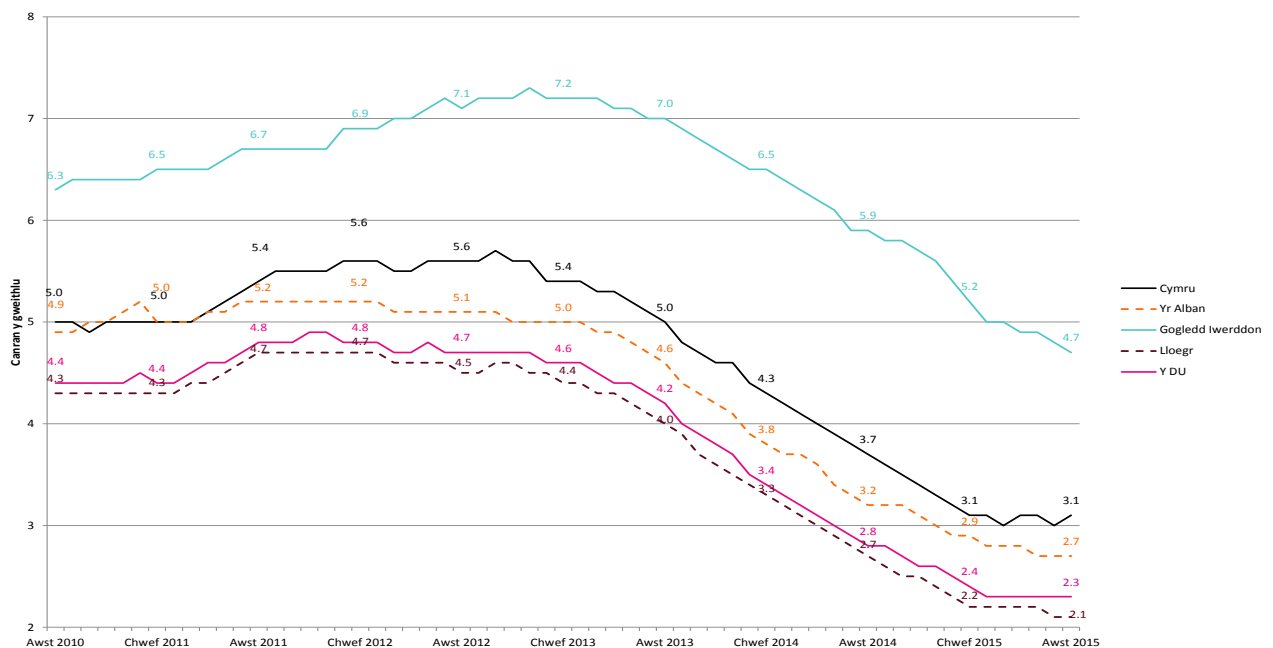
- Mae'r ffigurau diweddaraf yn dangos bod cyfradd diweithdra ILO Cymru yn **6.5% rhwng mis Mai a mis Gorffennaf 2015**. Cyfradd diweithdra ILO Cymru yw'r uchaf o holl wledydd y Deyrnas Unedig. (ffigur 1.1);
- Bu gostyngiad yng **nghyfradd yr hawlwyr** ledled Cymru a gwledydd eraill y DU yn ystod y tair blynedd diwethaf. Yng Ngogledd Iwerddon yn unig yr oedd y gyfradd hawlwyr yn uwch na Chymru am y cyfnod hwn (ffigur 1.2);
- Mae **cyfraddau diweithdra ymhlith pobl ifanc** ledled Cymru yn uwch nag ar gyfer y grwpiau oedran eraill. Fodd bynnag, gostyngodd y rhain dros y pedair blynedd diwethaf, o 23.9% i 18.9% rhwng mis Ebrill 2014 a mis Mawrth 2015 (ffigur 1.3);
- O ran yr etholaethau, yng **Ngorllewin Abertawe** yr oedd y gyfradd diweithdra ILO uchaf, sef 12.6%, ac yn **Sir Drefaldwyn** yr oedd y gyfradd isaf, sef 2.7%, rhwng mis Ebrill 2014 a mis Mawrth 2015.
- O ran ystadegau 'answyddogol' cyfradd yr hawlwyr, a gyfrifwyd gan y Gwasanaeth Ymchwil, ym **Mlaenau Gwent** yr oedd y gyfradd uchaf ym mis Awst 2015, sef 5.6%, ac yn **Sir Drefaldwyn** yr oedd y gyfradd isaf, sef 1.3%.

Ffigur 1.1: Y gyfradd diweithdra ILO yng Nghymru a gwledydd eraill y DU (wedi'i haddasu'n dymhorol)



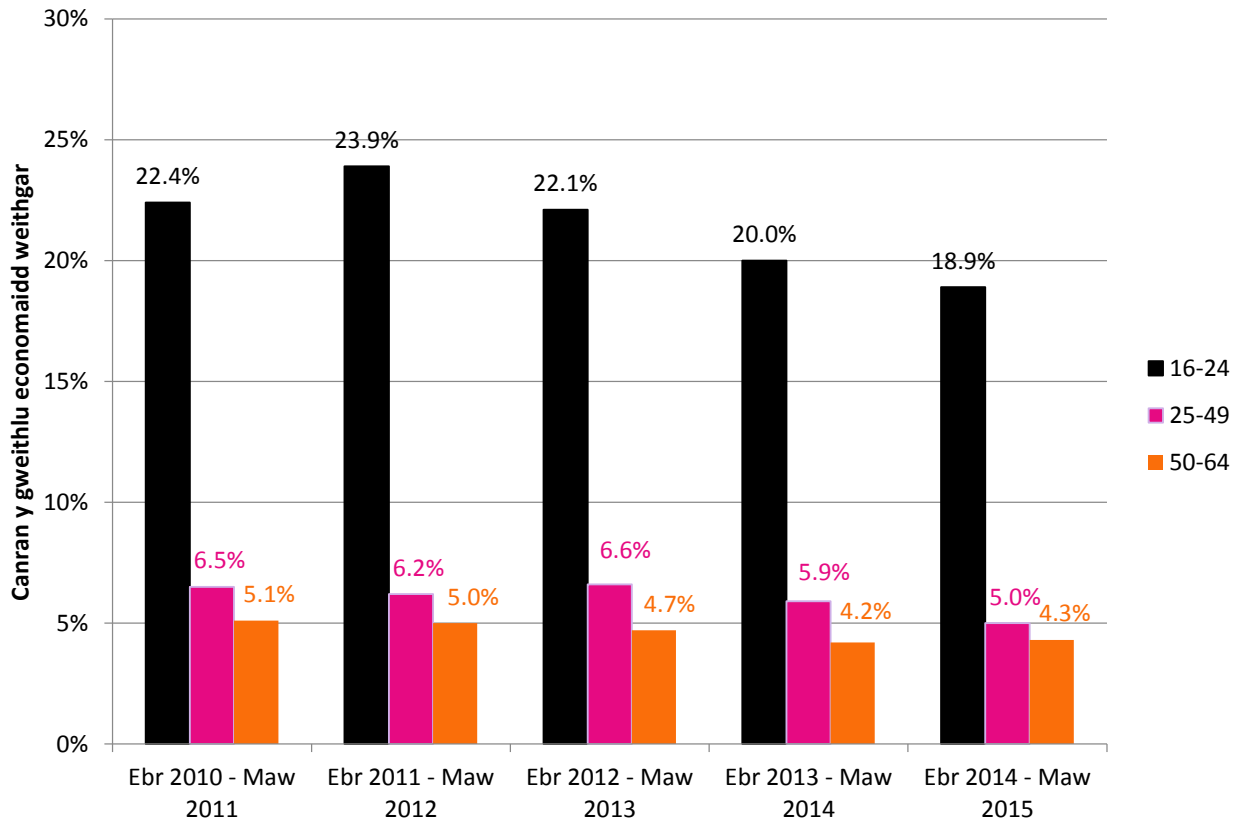
Ffynhonnell: Y Swyddfa Ystadegau Gwladol, [Ystadegau rhanbarthol y farchnad lafur – y prif ddangosyddion ar gyfer pob rhanbarth ym mis Medi 2015](#) ac [Ystadegau'r farchnad lafur – Crynodeb o ystadegau'r farchnad lafur ar gyfer mis Medi 2015](#) [Saesneg yn unig]

Ffigur 1.2: Cyfradd yr hawlwyr yng Nghymru a gwledydd eraill y DU (wedi'i haddasu'n dymhorol)



Ffynhonnell: Y Swyddfa Ystadegau Gwladol, [Cyfres nifer y swyddi gwag a'r bobl sy'n hawlio budd-dal diweithdra](#)

Ffigur 1.3: Y gyfradd diweithdra ILO yng Nghymru yn ôl oedran (heb ei haddasu'n dymhorol)



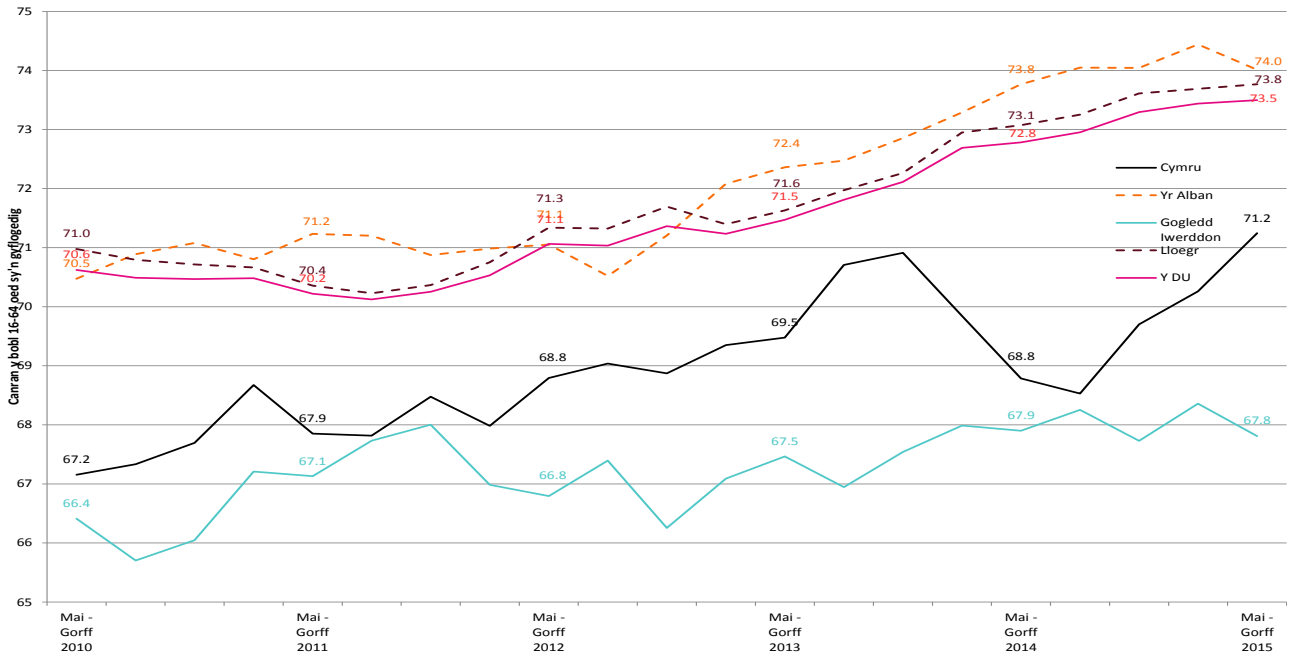
Ffynhonnell: Y Swyddfa Ystadegau Gwladol, [Ystadegau swyddogol y farchnad lafur gan NOMIS](#)

2. Cyflogaeth a Swyddi

Mae'r rhan hon o'r papur yn edrych ar y cyfraddau cyflogaeth ledled y DU ar gyfer pobl o oedran gweithio (16-64 oed). Mae hefyd yn edrych ar y newidiadau mewn cyflogaeth yn y sectorau cyhoeddus a phreifat yng Nghymru. Mae prif gasgliadau'r adran hon yn cynnwys:

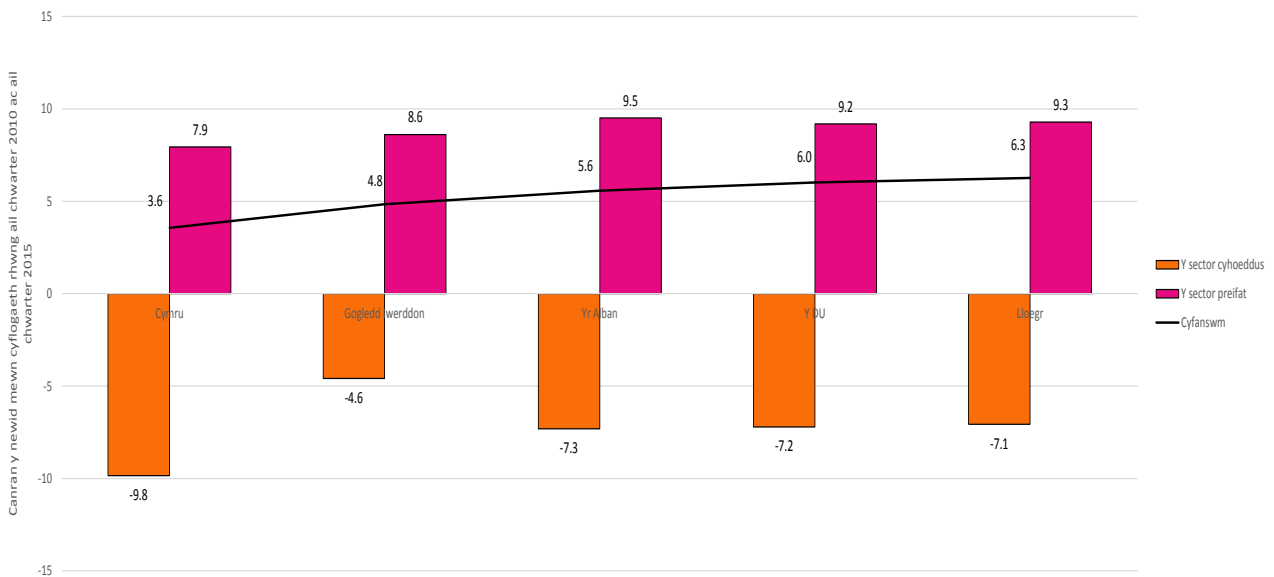
- Mae'r **gyfradd cyflogaeth ymhlith pobl o oedran gweithio** yng Nghymru wedi cynyddu dros y pum mlynedd diwethaf, y gyfradd bresennol yw 71.2% rhwng mis Mai a mis Gorffennaf 2015. (ffigur 2.1);
- **Dros y pum mlynedd diwethaf mae'r gyfradd cyflogaeth ymhlith pobl o oedran gweithio yng Nghymru wedi bod yn uwch na Gogledd Iwerddon, ond yn is na gwledydd eraill y DU;**
- Dros y pum mlynedd diwethaf, hyd at ail chwarter 2015, mae **cyflogaeth yn y sector preifat** yng Nghymru wedi cynyddu 7.9%, tra bo **cyflogaeth yn y sector cyhoeddus** wedi gostwng 9.8% (ffigur 2.2); ac
- O edrych ar y data fesul etholaeth, roedd gan 80.2% o bobl 16-64 oed ym **Mrycheiniog a Sir Faesyfed** waith rhwng mis Ebrill 2014 a mis Mawrth 2015. Yn etholaeth **Canol Caerdydd**, roedd 53.3% o bobl 16-64 oed yn gweithio, sef y gyfradd isaf o bob etholaeth yng Nghymru.

Ffigur 2.1: Y gyfradd cyflogaeth ymhlith pobl o oedran gweithio yng Nghymru a gwledydd eraill y DU (wedi'i haddasu'n dymhorol)



Ffynhonnell: Y Swyddfa Ystadegau Gwladol, [Ystadegau rhanbarthol y farchnad lafur – y prif ddangosyddion ar gyfer pob rhanbarth ym mis Medi 2015](#) ac [Ystadegau'r farchnad lafur – Crynodeb o ystadegau'r farchnad lafur ar gyfer mis Medi 2015](#). [Saesneg yn unig]

Ffigur 2.2: Canran y newid mewn cyflogaeth yn y sectorau cyhoeddus a phreifat dros y pum mlynedd diwethaf (heb ei haddasu'n dymhorol)



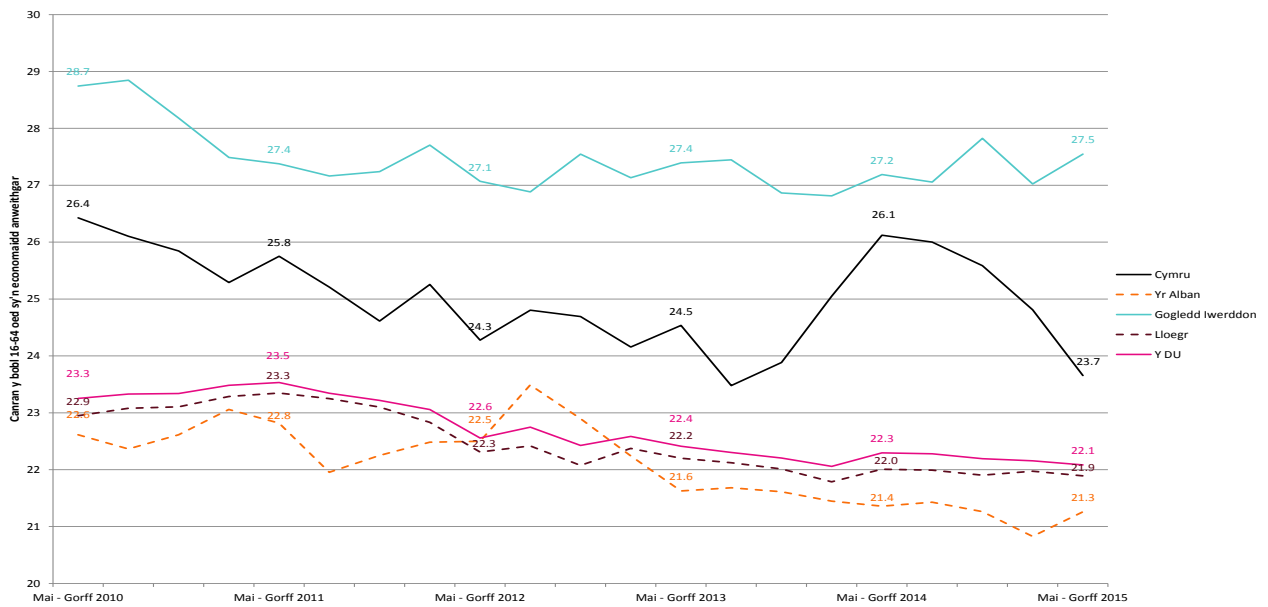
Ffynhonnell: Y Swyddfa Ystadegau Gwladol, [Cyflogaeth yn y Sector Cyhoeddus, Ail Chwarter 2015](#) [Saesneg yn unig]

3. Anweithgarwch Economaidd

Mae'r rhan hon o'r papur yn edrych ar bobl y tu allan i'r farchnad lafur, y rhai sy'n cael eu dosbarthu'n economaidd anweithgar. Mae hyn yn cynnwys pobl rhwng 16 a 64 oed sydd heb waith, sydd heb chwilio am waith yn y bedair wythnos diwethaf ac/neu sydd heb fod ar gael i ddechrau gweithio yn y bythefnos nesaf. Mae'r graffiau isod yn dangos y gyfradd anweithgarwch economaidd ar gyfer pobl o oedran gweithio ledled y DU, ac mae'n edrych ar y rhesymau pam fod pobl yng Nghymru yn economaidd anweithgar. Ymhlith pwyntiau allweddol y rhan hon o'r papur mae'r canlynol:

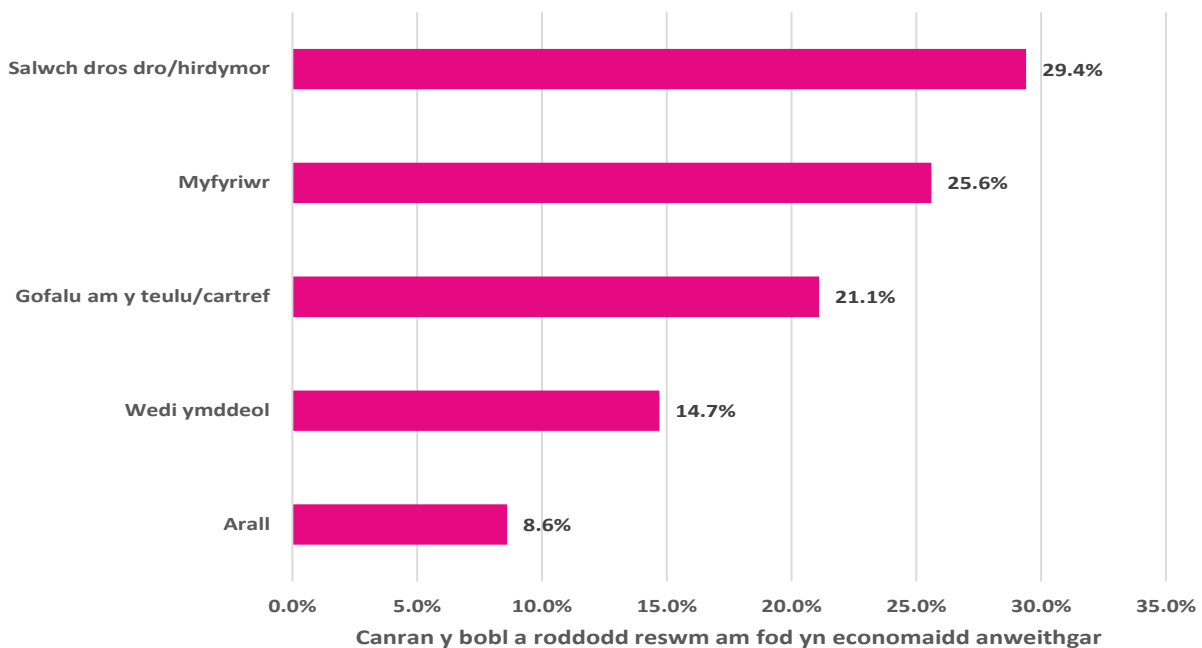
- **Mae Cymru wedi bod â chyfradd anweithgarwch economaidd uwch na chyfartaledd y DU ymhlith pobl o oedran gweithio drwy gydol y pum mlynedd diwethaf.** Mae'r gyfradd wedi gostwng y llynedd, i 23.7% rhwng mis Mai a mis Gorffennaf 2015 (ffigur 3.1);
- Y prif resymau a roddwyd gan bobl economaidd anweithgar yng Nghymru rhwng mis Ebrill 2014 a mis Mawrth 2015 oedd salwch dros dro a salwch hirdymor (29.4%), bod yn fyfyrwr (25.6%) a gofalu am y teulu/cartref (21.1%) (ffigur 3.2); ac
- Ar lefel etholaeth, ym **Mrycheiniog a Sir Faesyfed** yr oedd y gyfradd anweithgarwch economaidd isaf ymhlith pobl o oedran gweithio rhwng mis Ebrill 2014 a mis Mawrth 2015, sef 17.4%, ac yn etholaeth **Canol Caerdydd** yr oedd y gyfradd uchaf, sef 41.4%. Mae hyn yn rhannol oherwydd y nifer uchel o fyfyrwyr prifysgol sy'n byw yn etholaeth Canol Caerdydd.

Ffigur 3.1: Y gyfradd anweithgarwch economaidd ymhlith pobl o oedran gweithio yng Nghymru a gwledydd eraill y DU (wedi'i haddasu'n dymhorol)



Ffynhonnell: Y Swyddfa Ystadegau Gwladol, [Ystadegau rhanbarthol y farchnad lafur – y prif ddangosyddion ar gyfer pob rhanbarth ym mis Medi 2015](#) ac [Ystadegau'r farchnad lafur – Crynodeb o ystadegau'r farchnad lafur ar gyfer mis Medi 2015](#) [Saesneg yn unig]

Ffigur 3.2: Y rhesymau dros anweithgarwch economaidd ymhlith pobl o oedran gweithio yng Nghymru, Ebrill 2014 - Mawrth 2015 (ar ffurf canran)



Ffynhonnell: Y Swyddfa Ystadegau Gwladol, [Ystadegau rhanbarthol y farchnad lafur – Prif ddangosyddion Cymru ar gyfer mis Gorffennaf 2015](#)

4. Beth sy'n digwydd yn eich etholaeth?

Mae Tabl 4.1 yn dangos prif ystadegau diweddaraf y farchnad lafur ar gyfer etholaethau Cymru. Mae'r tair etholaeth a gyflawnodd orau ar gyfer pob newidyn yn felyn, ac mae'r tair etholaeth a gyflawnodd waethaf yn borffor.

Mae gwybodaeth ychwanegol am y farchnad lafur yn eich etholaeth, gan gynnwys cymariaethau dros gyfnod o amser, ar gael ar [dudalennau cymorth etholaethol](#) y Gwasanaeth Ymchwil.

Tabl 4.1: Y prif ystadegau diweddaraf am y farchnad lafur ar gyfer etholaethau Cymru, Ebrill 2014 – Mawrth 2015

Etholaeth	Ffigurau diweithdra'r ILO 16+	Cyfradd y bobl sy'n hawlio budd-dal diweithdra (Awst 2015)	Y gyfradd gyflogaeth 16-64 oed	Y gyfradd anweithgarwch economaidd 16-64 oed
Aberafan	7.2	3.5	63.3	31.6
Aberconwy	4.3	2.4	71.2	25.3
Alun a Glannau Dyfrdwy	3.3	2.2	74.3	23.1
Arfon	6.0	3.5	71.7	23.5
Blaenau Gwent	10.8	5.6	64.9	27.3
Bro Morgannwg	8.2	2.9	70.0	23.5
Brycheiniog a Sir Faesyfed	3.1	1.4	80.2	17.4
Caerffili	10.2	4.4	67.2	25.1
Canol Caerdydd	9.1	3.7	53.3	41.4
Castell-nedd	4.2	3.3	70.6	26.2
Ceredigion	3.9	1.5	64.5	32.8
Cwm Cynon	7.1	4.4	67.2	27.5
De Caerdydd a Phenarth	7.8	3.9	67.6	26.6
De Clwyd	4.3	2.5	74.0	22.6
Delyn	3.8	2.2	68.0	29.3
Dwyfor Meirionnydd	5.6	1.4	66.9	28.9
Dwyrain Abertawe	8.1	3.8	69.7	23.9
Dwyrain Caerfyrddin a Dinefwr	7.6	2.4	67.2	26.9
Dwyrain Casnewydd	7.3	4.1	71.3	23.0
Dyffryn Clwyd	8.2	3.4	65.7	28.1
Gogledd Caerdydd	6.9	1.8	74.4	20.0
Gorllewin Abertawe	12.6	4.0	61.9	28.9
Gorllewin Caerdydd	8.1	4.1	68.9	24.8
Gorllewin Caerfyrddin a De Sir Benfro	5.1	2.6	72.1	23.9
Gorllewin Casnewydd	7.3	4.2	71.0	23.3
Gorllewin Clwyd	4.5	2.7	72.1	24.3
Gŵyr	7.1	2.1	72.2	22.0
Islwyn	8.8	3.9	65.9	27.6
Llanelli	8.5	3.2	67.6	25.9
Merthyr Tudful a Rhymini	7.4	4.5	67.1	27.3
Mynwy	4.8	1.6	74.5	21.6
Ogwr	8.8	3.1	66.7	26.7
Pen-y-bont ar Ogwr	5.6	2.5	73.2	22.3
Pontypridd	4.5	2.5	71.3	25.5
Preseli Sir Benfro	6.5	2.7	72.9	22.2
Rhondda	8.9	4.6	62.5	31.3
Sir Drefaldwyn	2.7	1.3	77.7	20.0
Torfaen	8.3	3.6	69.3	24.3
Wrecsam	5.7	2.8	72.7	22.9
Ynys Môn	6.7	4.1	72.2	22.5

Ffynhonnell: Y Swyddfa Ystadegau Gwladol, [Ystadegau rhanbarthol y farchnad lafur – Gorffennaf 2015: Tabl L102 Dangosyddion Lleol ar gyfer Etholaethau Seneddol](#) ac [Ystadegau Rhanbarthol y Farchnad Lafur – Medi 2015: Tabl CC02 Nifer y bobl sy'n hawlio budd-dal diweithdra ar gyfer Etholaethau Seneddol \(arbrofol\)](#)