

---

Adroddiad Blynyddol  
a Chyfrifon  
2021-2022



Diben Estyn yw arolygu ansawdd a safonau mewn addysg a hyfforddiant yng Nghymru. Mae Estyn yn gyfrifol am arolygu:

- ▲ ysgolion a lleoliadau meithrin a gynhelir gan, neu sy'n cael arian gan awdurdodau lleol
- ▲ ysgolion cynradd
- ▲ ysgolion uwchradd
- ▲ ysgolion arbennig
- ▲ unedau cyfeirio disgyblion
- ▲ ysgolion pob oed
- ▲ ysgolion annibynnol
- ▲ addysg bellach
- ▲ colegau arbenigol annibynnol
- ▲ dysgu oedolion yn y gymuned
- ▲ gwasanaethau addysg awdurdodau lleol ar gyfer plant a phobl ifanc
- ▲ addysg a hyfforddiant athrawon
- ▲ Cymraeg i oedolion
- ▲ dysgu yn y gwaith
- ▲ dysgu yn y sector cyfiawnder

Mae Estyn hefyd:

- ▲ yn adrodd i Senedd Cymru ac yn rhoi cyngor ar ansawdd a safonau mewn addysg a hyfforddiant yng Nghymru i Lywodraeth Cymru ac eraill
- ▲ yn cyhoeddi achosion o arfer dda yn seiliedig ar dystiolaeth arolygu

Cymerwyd pob rhagofal posibl i sicrhau bod y wybodaeth yn y ddogfen hon yn gywir adeg ei chyhoeddi. Dylid cyfeirio unrhyw ymholiadau neu sylwadau ynglŷn â'r ddogfen hon/cyhoeddiad hwn at:

Yr Adran Gyhoeddiadau

Estyn

Llys Angor

Heol Keen

Caerdydd

CF24 5JW neu drwy anfon e-bost at [cyhoeddiadau@estyn.llyw.cymru](mailto:cyhoeddiadau@estyn.llyw.cymru)

Mae'r cyhoeddiad hwn a chyhoeddiadau eraill gan Estyn ar gael ar ein gwefan: [www.estyn.llyw.cymru](http://www.estyn.llyw.cymru)

**Cyfieithwyd y ddogfen hon gan Trosol (Saesneg i Gymraeg).**

**© Hawlfraint y Goron 2022: Gellir aildddefnyddio'r adroddiad hwn yn ddi-dâl mewn unrhyw fformat neu gyfrwng ar yr amod y caiff ei aildddefnyddio'n gywir ac na chaiff ei ddefnyddio mewn cyd-destun camarweiniol. Rhaid cydnabod y deunydd fel hawlfraint y Goron a rhaid nodi teitl y ddogfen/cyhoeddiad penodol.**

<b>Rhagair y Prif Arolygydd</b>	<b>1</b>
<b>Adran 1: Yr Adroddiad Perfformiad</b>	<b>3</b>
<b>1.1 Trosolwg</b>	<b>4</b>
<b>1.2 Dadansoddi perfformiad</b>	<b>8</b>
<b>Amcan Strategol 1:</b> Darparu atebolrwydd cyhoeddus i ddefnyddwyr gwasanaeth ar ansawdd a safonau addysg a hyfforddiant yng Nghymru	8
<b>Amcan Strategol 2:</b> Llywio datblygiad polisi cenedlaethol gan Lywodraeth Cymru	19
<b>Amcan Strategol 3:</b> Meithrin gallu ar gyfer gwella'r system addysg a hyfforddiant yng Nghymru	24
<b>Sut y cyflawnwn ein gwaith</b>	<b>28</b>
<b>Adran 2: Yr Adroddiad Atebolrwydd</b>	<b>40</b>
<b>2.1 Adroddiad llywodraethu corfforaethol</b>	<b>41</b>
Adroddiad y Cyfarwyddwyr	41
Y Datganiad o gyfrifoldebau'r Swyddog Cyfrifyddu	43
Y datganiad llywodraethu	44
<b>2.2 Adroddiad ar gyflogau a staff</b>	<b>51</b>
<b>2.3 Adroddiad atebolrwydd ac archwilio</b>	<b>60</b>
Tystysgrif ac Adroddiad Archwilydd Cyffredinol Cymru i Estyn	60
<b>Adran 3: Datganiadau ariannol</b>	<b>65</b>
3.1 Datganiad o wariant net cynhwysfawr	66
3.2 Datganiad o'r sefyllfa ariannol	67
3.3 Datganiad ar lifoedd arian	68
3.4 Datganiad o newidiadau yn ecwiti trethdalwyr	69
3.5 Nodiadau i gyfrifon adnoddau adrannol	70
<b>Atodiad 1: Rhestr o acronymau a ddefnyddir yn yr adroddiad hwn</b>	<b>82</b>

## Rhagair y Prif Arolygydd

Croeso i Adroddiad Blynyddol a Chyfrifon Estyn, y cyntaf i mi fel Prif Arolygydd. Mae'r Adroddiad yn nodi sut rydym wedi addasu a pharhau i ddatblygu fel sefydliad, ac mae'n darparu adroddiad ar berfformiad, adroddiad atebolrwydd a set lawn o ddatganiadau ariannol.

Eleni, fe wnaethom ddychwelyd i gynnal gweithgareddau arferol bron, wrth i ni fynd yn ôl i gynnal arolygiadau ar draws llawer o sectorau, ac wrth i ni ddechrau peilota ein trefniadau arolygu mewn ysgolion ac unedau cyfeirio disgyblion yn ystod tymor y gwanwyn. Hefyd, gwnaethom alwadau ffôn ymgysylltu, cynhaliom gyfarfodydd rhithwir ac ymwelom â darparwyr ar draws llawer o sectorau a pharhau i gyhoeddi adroddiadau gan rannu mewnwelediadau ac arfer ddiddorol o'n gwaith ymgysylltu. Mae ein gweithgarwch ymgysylltu wedi cael croeso cyffredinol gan arweinwyr ar draws pob sector.

Yn ystod ein gweithgareddau monitro o ddarparwyr y canfuwyd bod angen gwelliant arnynt eleni, fe wnaethom dynnu ryw hanner y darparwyr o gategori gweithgarwch dilynol statudol. Canfu arolygwyr fod mwyafrif y darparwyr wedi gwneud cynnydd cyflym wrth gyflawni'r gwelliannau gofynnol, ochr yn ochr â rheoli'r sefyllfa COVID-19.

Fe wnaethom ailddechrau ein rhaglen o ymweliadau monitro blynyddol ag ysgolion annibynnol sy'n cynnig darpariaeth Anghenion Dysgu Ychwanegol (ADY) yn ystod y flwyddyn. Hefyd, ysgrifennom at yr holl awdurdodau lleol a chonsortia rhanbarthol i adrodd ar eu cynnydd yn erbyn yr argymhellion yn ein hadroddiad ar eu cymorth i ysgolion yn ystod y pandemig.

Eleni, rydym wedi cyhoeddi cyfanswm o saith o arolygon thematig ar bynciau amrywiol. Darperir rhestr o adroddiadau arolwg, adroddiadau ychwanegol (ymgysylltu) a phostiadau blog ar dudalen 21. Gan mwyaf, cânt eu defnyddio gan ddarparwyr addysg a hyfforddiant fel meincnod ar gyfer eu cynnydd eu hunain. Hefyd, defnyddiom ein sail dystiolaeth eang i ymateb i 48 o ymgynghoriadau ar ystod eang o faterion addysgol yn ystod y flwyddyn.

Un o'n blaenoriaethau yw cynyddu effaith ein gwaith. Ers dechrau'r pandemig, rydym wedi cyflwyno ein Grŵp Cyfeirio Rhieni a Gofalwyr a sefydlu Fforwm Athrawon. Rydym hefyd yn edrych ar ffyrdd i gynnwys dysgwyr a staff cymorth ymhellach. Enghraifft o hyn yw ein hadroddiad diweddar ar gyfer dysgwyr ar ein hadroddiad thematig ar brofiadau o aflonyddu rhywiol rhwng cyfoedion ymhlith disgyblion ysgolion uwchradd yng Nghymru.

Cynhaliom 123 o ddigwyddiadau yn ystod y flwyddyn, gyda 1,429 o gofrestriadau unigol. O'r 123, roedd 42 yn ddigwyddiadau rhanddeiliaid ac 81 yn ddigwyddiadau hyfforddi ar gyfer gweithwyr addysg a hyfforddiant proffesiynol. Fe wnaethom goladu adborth o'n digwyddiadau a gwblhawyd gan gynrychiolwyr, a derbyniom lawer o adborth cadarnhaol. Rhestrir rhai sylwadau ar dudalen 25.

Mae ein pryder am iechyd a lles ein staff wedi bod yn faes ffocws blaenoriaeth wrth i ni droi at ffyrdd newydd o weithio ac ailddechrau ein gweithgarwch arolygu. Rydym wedi gwrandao ar farnau ein staff ar nifer o themâu gan gynnwys gweithio hybrid a'n

strwythur sefydliadol drwy arolygon a grwpiau ffocws, ac wedi defnyddio'r wybodaeth i lywio ein hymagwedd i'r dyfodol. Mae ein staff wedi parhau i ddangos blaengarwch ac effeithlonrwydd wrth weithredu prosesau a gweithdrefnau er mwyn datblygu'r modd y cyflawnwn ein gwaith yn barhaus.

Yn Awst 2021, fe wnaeth Meilyr Rowlands, y Prif Arolygydd ar gyfer cyfnod cynharach yr adroddiad hwn, ymddeol o Estyn ar ôl 22 o flynyddoedd. Arweiniodd Meilyr y gwaith o ddatblygu ein trefniadau arolygu newydd ar gyfer ysgolion ac UC'Dau, a gwelodd ddrafft cyntaf y trefniadau hyn yn cael ei gyhoeddi yn nhymor yr haf. Rydym i gyd yn dymuno'n dda iddo i'r dyfodol. Fe wnaeth Claire Morgan, fel Prif Arolygydd dros dro, ein harwain trwy dymor yr Hydref a chyhoeddi Adroddiad Blynyddol y Prif Arolygydd ym mis Rhagfyr. Hoffwn ddiolch i Claire am ei harweinyddiaeth yn ystod y cyfnod hwn. Rwyf eisiau diolch hefyd i bawb sy'n gweithio i Estyn am y ffordd y maent wedi gweithio i gefnogi cyflawni ein holl amcanion trwy gydol y flwyddyn.

### **Owen Evans**

Prif Arolygydd Ei Mawrhydi dros Addysg a Hyfforddiant yng Nghymru a Swyddog Cyfrifyddu

Awdurdodwyd y datganiadau ariannol hyn yn adran 3 yr adroddiad hwn gan y Swyddog Cyfrifyddu i'w cyhoeddi ar 8th Awst 2022

# Adran 1

## Yr Adroddiad Perfformiad



## 1.1 Trosolwg

### Ein diben

Estyn yw Arolygiaeth Ei Mawrhydi dros Addysg a Hyfforddiant yng Nghymru. Ein cenhadaeth yw cefnogi rhagoriaeth i bob dysgwr yng Nghymru. Gwnawn hyn trwy ddarparu gwasanaeth arolygu a chynghori annibynnol o ansawdd uchel i Lywodraeth Cymru a dinasyddion Cymru. Rydym yn annibynnol ar Lywodraeth Cymru, ond yn cael ein hariannu ganddi (adran 104 Deddf Llywodraeth Cymru 1998).

Mae pandemig COVID-19 wedi arwain at newidiadau digynsail i'n bywydau a'r economi. Yn Estyn, rydym wedi canolbwyntio ar gynorthwyo darparwyr addysg a hyfforddiant a'r llywodraeth wrth iddynt addasu i'r amgylchiadau anghyffredin hyn, ac wrth i'r sefyllfa ganiatáu hynny, rydym wedi mynd ati'n araf ac yn sensitif i aildechrau ein gwaith arolygu uniongyrchol.

### Ein gweithgareddau

Mae trosolwg strategol sy'n amlinellu ein cenhadaeth, ein gweledigaeth a'n gwerthoedd, ynghyd â'n tri amcan strategol, ar gael ar ein gwefan. Mae'r adran ['amdanom ni'](#) ar ein gwefan yn rhoi eglurhad pellach a manylach ynglŷn â'r gwaith a wnawn.

Ceir manylion ein [rolau arolygwyr](#) ar ein gwefan ynghyd â'n [strwythur sefydliadol](#).

### Crynodeb o'n perfformiad

Bob blwyddyn, rydym yn cyhoeddi Cynllun Blynyddol, sy'n amlinellu'r gweithgareddau allweddol am y flwyddyn sy'n cefnogi cyflawni ein cenhadaeth, ein hamcanion ac yn adlewyrchu sut y cyflawnwn ein gwaith.

Cafodd ein [Cynllun Blynyddol 2021-2022](#) ei addasu i fodloni'r sefyllfa'n ymwneud â COVID-19. O angenrheidrwydd, lleihaom rywfaint o'n gweithgareddau busnes arferol, fel arolygu, y byddwn yn adrodd ar berfformiad trwyddo, ond parhaom i fesur a monitro perfformiad trwy gydol y flwyddyn er mwyn helpu:

- gwerthuso effeithiolrwydd ein prosesau
- dysgu o brofiad
- gwella perfformiad
- gwneud penderfyniadau ar ddyrannu adnoddau

Caiff cyflawniad yn erbyn [dangosyddion perfformiad](#) ei fonitro bob tymor gan Fwrdd Strategaeth Estyn.

Cynhyrchwyd ein Hadroddiad Blynyddol a Chyfrifon 2020-2021 o fewn y graddfeydd amser statudol ac ni chafodd cyfrifon adnoddau blynyddol Estyn eu amodi gan archwilwyr allanol.

Yn 2021-2022, cyflawnom ein lefel perfformiad ddisgwyliedig yn y rhan fwyaf o feysydd. Mae'r mesur dangosyddion isod yn nodi ein lefel perfformiad trwy gydol yr adroddiad.



Perfformiad:

ni  
fodlonwyd

bodlonwyd yn  
rhannol

bodlonwyd i raddau  
helaeth

bodlonwyd

## Deddf Llesiant Cenedlaethau'r Dyfodol (Cymru)

Mae'r Ddeddf yn amlinellu diben cyffredin i gyflawni ansawdd bywyd gwell a pharhaus i bob un ohonom. Er nad yw'r ddyletswydd yn berthnasol i Estyn (nid ydym yn gorff cyhoeddus rhestredig at ddibenion y Ddeddf), parhawn i chwarae ein rhan i gyflawni'r weledigaeth hon ar gyfer pobl Cymru. Mae ein hadroddiad yn y maes gwaith hwn wedi'i gyhoeddi ar ein gwefan.



## Roedd digwyddiaau allweddol yn ystod y flwyddyn yn cynnwys

### Haf 2021

Cyhoeddodd y drafft cyntaf o'n trefniadau arolygu newydd ar gyfer ysgolion ac UC'Dau. Mae'r ddogfen 'beth rydym yn ei arolygu', a ddatblygwyd mewn ymgynghoriad â'n holl randdeiliaid, yn rhoi darlun clir o'r meysydd arolygu rydym yn ymdrin â nhw, ac mae 'sut rydym yn arolygu' yn rhoi manylion am ein meddylfryd arolygu ac ymagweddau at arolygu. Hefyd, cyhoeddodd newidiadau i'r adroddiad arolygu i gefnogi ffocws dyfnach ar gryfderau ysgol a meysydd i'w datblygu gan ddileu barnau crynodol a rhoi trosolwg clir ar ddechrau'r adroddiad i gipio prif negeseuon ar gyfer rhieni a rhanddeiliaid eraill.

Ysgrifennom at yr holl awdurdodau lleol a chonsortia rhanbarthol i adrodd ar eu cynnydd yn erbyn yr argymhellion yn ein hadroddiad ar eu cymorth i ysgolion yn ystod y pandemig.

Hefyd, parhaom i gyhoeddi adroddiadau o sectorau addysg gwahanol gan rannu mewnwelediadau ac arfer ddiddorol o'n gwaith ymgysylltu, cynhaliom ragor o weminarau gan ganolbwyntio ar bynciau fel y cwricwlwm a chaffael iaith, a buom yn myfyrio ar ddysgu o bell yn yr ail gyfnod clo mewn darparwyr annibynnol, arbennig ac UC'Dau.

Yn ystod y tymor hwn hefyd, fe wnaethom ddymuno ymddeoliad hir a hapus i'n Prif Arolygydd, Meilyr Rowlands, wrth iddo adael Estyn ar ôl 22 o flynyddoedd.

### Hydref 2021

Cawsom ein harwain drwy'r tymor hwn gan ein PAEM dros dro, Claire Morgan, a chyhoeddodd Adroddiad Blynyddol y Prif Arolygydd ym mis Rhagfyr. Gan roi trosolwg cyflwr y genedl ar addysg a hyfforddiant, roedd yr adroddiad yn cydnabod gwydnwch ac arloesedd y rheiny sy'n gweithio ym maes addysg, a galwodd am roi blaenoriaeth i'w lles o hyd.

Hefyd, cyhoeddodd adolygiad o aflonyddu rhywiol rhwng cyfoedion mewn ysgolion uwchradd a gynhelir ac ysgolion uwchradd annibynnol, yn dilyn cais gan Weinidog y Gymraeg ac Addysg.

Gan ddilyn arweiniad gofalus, roeddem yn falch i barhau i gynnal rhai ymweliadau personol â darparwyr a oedd yn teimlo'n gyfforddus â hyn. Roedd cyfarfod â staff mewn ysgolion a darparwyr eraill ar ôl cyfnod mor hir heb gyswllt wyneb yn wyneb yn brofiad i'w goesawu gan y ddwy ochr. Cynhaliom weithgarwch ymgysylltu a gwaith dilynol mewn ysgolion, colegau, darparwyr dysgu oedolion yn y gymuned a phrentisiaethau dysgu yn y gwaith.

Ailddechreuwyd arolygiadau o wasanaethau addysg llywodraeth leol a darparwyr Dysgu Cymraeg, a dechreuom y cylch newydd o arolygiadau addysg gychwynnol athrawon. Yn ystod y tymor hwn, darparom adborth i awdurdodau lleol ledled Cymru hefyd ar eu Cynlluniau Strategol Cymraeg mewn Addysg.

## Gwanwyn 2022

Ym mis Ionawr, trosglwyddwyd awenau'r Prif Arolygydd i Owen Evans a ymunodd â ni o'i swydd fel Prif Weithredwr S4C. Gyda phrofiad helaeth yn y sector cyhoeddus a'r sector preifat y tu ôl iddo, mae Owen eisoes wedi pennu gweledigaeth glir ar gyfer cynyddu effaith ein gwaith a chryfhau ymgysylltiad â rhanddeiliaid.

Roedd dechrau peilota ein trefniadau arolygu mewn ysgolion ac UC'Dau yn garreg filltir y tymor hwn. Ar ôl i ni oedi hyn gan gydnabod pwysau'r pandemig ar addysgwyr, roeddem yn falch fod gymaint wedi gwirfoddoli i gymryd rhan yn yr arolygiadau peilot a hoffem ddiolch i'r arolygwyr cymheiriaid hynny a'n cefnogodd ni i roi'r trefniadau hyn ar waith fesul cam.

Ailddechreuom gynnal arolygiadau ar y cyd gydag Arolygiaeth Gofal Cymru mewn lleoliadau meithrin nas cynhelir, ac ailddechreuom gynnal ymweliadau monitro blynyddol mewn colegau arbenigol annibynnol. Ar ôl ymgynghori â'r sectorau ôl-16 ar ddiwygiadau i'n trefniadau arolygu, ailddechreuom ein harolygiadau o golegau addysg bellach a phartneriaethau dysgu oedolion yn y gymuned.

O ganlyniad i'n gweithgarwch monitro, tynnom oddeutu hanner y darparwyr o categori gweithgarwch dilynol statudol dros y flwyddyn.

Cyhoeddom ein hadroddiad thematig Addysg Drochi Cymraeg a edrychodd ar strategaethau a dulliau i gefnogi dysgwyr 3 i 11 oed.

Croesawom ddau aelod staff newydd hefyd i'n tîm gwasanaethau canolog hefyd, gan gynyddu gallu i arwain ym meysydd cydlynu arolygu, cyllid a TG.

## 1.2 Dadansoddi perfformiad

### Perfformiad yn erbyn amcanion strategol

#### Amcan Strategol 1:

Darparu atebolrwydd cyhoeddus i ddefnyddwyr gwasanaeth ar ansawdd a safonau addysg a hyfforddiant yng Nghymru

#### Trosolwg o arolygu 2021-2022

Yn ystod tymor yr haf, fe wnaethom:

- gyhoeddi'r drafft cyntaf o'n trefniadau arolygu newydd ar gyfer ysgolion ac UC'Dau
- aildechrau ymweliadau dilynol ag ysgolion ac UC'Dau mewn categori statudol
- parhau i gyhoeddi adroddiadau o sectorau addysg gwahanol gan rannu mewnwelediadau ac arfer ddiddorol o'n gwaith ymgysylltu

Yn ystod tymor yr hydref, aildechreuom arolygu yn y sectorau canlynol:

- gwasanaethau addysg llywodraeth leol (GALIL)
- addysg gychwynnol athrawon
- Cymraeg i oedolion
- dysgu yn y sector cyfiawnder

Hefyd, aildechreuom ein rhaglen o ymweliadau monitro blynyddol ag ysgolion annibynnol sy'n cynnig darpariaeth Anghenion Dysgu Ychwanegol (ADY).

Yn ystod tymor y gwanwyn, fe wnaethom:

- beilota trefniadau arolygu newydd yn y sectorau ysgolion a gynhelir ac UC'Dau
- aildechrau arolygu, gan beilota'r trefniadau arolygu newydd, mewn ysgolion annibynnol
- aildechrau cynnal arolygiadau ar y cyd ag AGC yn y sector nas cynhelir
- parhau ag arolygiadau mewn sectorau lle aildechreuwyd gweithgarwch yn nhymer yr hydref
- peilota trefniadau arolygu newydd yn y sectorau addysgu bellach a dysgu oedolion yn y gymuned

**Tabl 1**  
**Arolygiadau craidd Estyn yn ôl 2021-2022**

Sector	Nifer wirioneddol
Lleoliadau meithrin nas cynhelir*	30
Ysgolion cynradd ac ysgolion meithrin a gynhelir	13
Ysgolion uwchradd	6
Ysgolion pob oed	1
Ysgolion arbennig	1
Unedau cyfeirio disgyblion (UCDau)	1
Ysgolion Annibynnol (gan gynnwys ysgolion arbennig annibynnol)	3
Addysg a hyfforddiant athrawon	**
Gwasanaethau addysg llywodraeth leol	3
Sefydliadau addysg bellach	1
Dysgu Oedolion	1
Cymraeg i Oedolion	2
Cyfanswm nifer yr arolygiadau	62

(Yr holl ffigurau - blwyddyn ariannol)

\* mae'n cynnwys arolygiadau peilot ar y cyd ag AGC ac arolygiadau peilot o drefniadau arolygu Estyn

\*\* dechreuom arolygiad o addysg a hyfforddiant athrawon yn yr Hydref 2021, a fydd yn cael ei gwblhau yn yr Haf 2022 (mae'r arolygiad yn rhychwantu dwy flwyddyn ariannol a bydd yn cael ei gynnwys yn ffigurau adrodd y flwyddyn nesaf)

O ran ein mesurau perfformiad:

Cynhaliwyd y mwyafrif o'n 62 o arolygiadau yng Ngwanwyn 2022 a chyhoeddwyd yr adroddiadau ym mlwyddyn ariannol 2022-2023. Nid oedd angen diwygio'n sylweddol yr un o'n saith adroddiad arolygu cyhoeddedig yn ystod y cyfnod adrodd ar ôl eu cyhoeddi o ganlyniad i her, a chyhoeddwyd pob un ohonynt mewn modd amserol.



Mynegodd bron yr holl ddarparwyr fodlonrwydd â dibynadwyedd ac annibyniaeth barnau arolygu.

Derbyniwyd un gŵyn ffurfiol ynglŷn â'r broses arolygu ddilynol, a chadarnhawyd un elfen o hynny yn rhannol.

**Sectorau a gynhelir (ysgolion cynradd, uwchradd, UC Dau, ysgolion pob oed ac ysgolion arbennig)**

Tabl 2

**Galwadau ffôn ac ymweliadau ymgysylltu 2021-2022**

	Haf 2021	Hydref 2021	Gwanwyn 2022	Cyfanswm 2021-2022
<b>Cynradd</b>	204	80	97	<b>381</b>
<b>Uwchradd</b>	31	20	10	<b>61</b>
<b>Uned cyfeirio disgyblion</b>	10	2	0	<b>12</b>
<b>Ysgolion pob oed</b>	0	2	0	<b>2</b>
<b>Ysgolion arbennig a gynhelir</b>	16	2	0	<b>18</b>
<b>Cyfanswm</b>	<b>261</b>	<b>106</b>	<b>107</b>	<b>474</b>

(yr holl ffigurau - blwyddyn ariannol)

Yn ystod tymor yr haf, cynhaliom alwadau ffôn ymgysylltu, cyfarfodydd rhithwir ac ymweliadau â 261 o ddarparwyr, a pharhaom i gyhoeddi adroddiadau gan rannu mewnwelediadau ac arfer ddiddorol o'n gwaith ymgysylltu.

Yn ystod tymor yr hydref, parhaodd gweithgarwch ymgysylltu (106 o alwadau / ymweliadau) a pharhaom hefyd i ganolbwyntio ar ailddechrau cynnal ymweliadau monitro ag ysgolion ac UC Dau mewn categori gweithgarwch dilynol statudol. Fe wnaethom ymweld â bron yr holl ysgolion yn y categori mesurau arbennig, ac ychydig o ysgolion yn y categori gwelliant sylweddol, lle'r oeddent yn barod ar gyfer ymweliad monitro. Gweler yr adran isod **'gweithgarwch arolygu dilynol statudol ac estynedig'** i gael rhagor o wybodaeth am y maes hwn o'n gwaith. Roedd y gweithgareddau hyn yn dilyn ymlaen o'r ymgysylltiad bugeiliol a gafodd dderbyniad cadarnhaol yn ystod 2020-2021. Fe wnaeth dychwelyd i fonitro'n sensitif ac yn

broffesiynol, yn unol â'r meddylfryd arolygu a ddangosom ar gyfer ein gwaith craidd, helpu i baratoi'r ffordd ar gyfer ein harolygiadau peilot yn nhymor y gwanwyn.

Fe wnaethom beilota ein trefniadau arolygu newydd mewn ysgolion a gynhelir ac UC'Dau yn ystod tymor y gwanwyn (cyfeiriwch at dabl 1 uchod i weld dadansoddiad yn ôl sector). Er mwyn nodi ystod addas o ddarparwyr ar gyfer peilotau, gofynnem i ysgolion ac UC'Dau enwebu'u hunain ar gyfer arolygiad. Datblygom feini prawf i sicrhau ein bod yn cyflawni sampl gynrychioliadol o ysgolion yn ein peilotau. Gofynnem am enwebiadau ar ôl hanner tymor mis Hydref. Er mwyn paratoi ar gyfer arolygiadau peilot, darparom hyfforddiant trosi i grŵp bach o arolygwyr allanol a chyfluoedd dysgu proffesiynol ar gyfer AEM. Parhaodd gweithgarwch ymgysylltu hefyd yn ystod tymor y gwanwyn, a gwnaed 107 o alwadau / ymweliadau.

Cynhaliwyd 474 o alwadau/ymweliadau ymgysylltu â'r sector a gynhelir yn ystod 2021-2022

### Lleoliadau meithrin nas cynhelir

Yn ystod tymor yr haf, fe wnaethom ymgysylltu â 165 o leoliadau nas cynhelir. Mae [Gwaith ymgysylltu: Diweddariad ar y sector nas cynhelir tymor yr haf 2021](#) yn nodi'r prif themâu o'n gweithgareddau ymgysylltu yn nhymor yr haf.

Yn ystod tymor yr hydref, wrth baratoi ar gyfer ailddechrau arolygu ar y cyd, cynhaliom gyfres o ddiwyddiadau hyfforddi ar y cyd a oedd yn cynnwys AEM Estyn, Arolygwyr Cofrestredig Meithrin ac arolygwyr AGC. Cynhaliodd arolygwyr Estyn ymweliadau ymgysylltu â 61 o leoliadau. Hefyd, buom yn ymgysylltu ag Athrawon Ymgynghorol y Blynyddoedd Cynnar mewn pedwar grŵp rhanbarthol dair gwaith yn ystod y tymor.

Ochr yn ochr ag AGC, ailddechreuom gynnal arolygiadau ar y cyd yn ystod gwanwyn 2022 gyda fframwaith diwygiedig. Yn ystod y pandemig, rydym wedi ymgysylltu ag ystod o randdeiliaid, gan gynnwys darparwyr, sefydliadau ambarél, athrawon ymgynghorol awdurdodau lleol ac arolygwyr i werthuso'r fframwaith arolygu ar y cyd. Roedd adborth a dderbyniwyd yn dynodi lefel bodlonwydd gyffredinol gyda'r fframwaith a'r trefniadau presennol. Rydym wedi cyfyngu ar nifer y newidiadau felly i ganolbwyntio ar leihau dyblygu o fewn y fframwaith, i adlewyrchu diwygio addysg mewn perthynas â'r cwricwlwm ac anghenion dysgu ychwanegol (ADY), ac i gynnwys sut y byddwn yn ystyried y pandemig yn ein gwaith.

### Sectorau annibynnol

Yn ystod tymor yr haf, parhaom â'n hymgysylltiad ag ysgolion annibynnol a chyhoeddem [Crynodeb o alwadau ymgysylltu ac ymweliadau ag ysgolion arbennig annibynnol – Tymhorau'r gwanwyn a'r haf, 2021](#). Yn ychwanegol at yr adroddiad hwn, cyhoeddem adroddiad ar [Esblygu dulliau dysgu cyfunol mewn ysgolion annibynnol \(llyw.cymru\)](#). Mae'r adroddiad hwn yn gwerthuso sut yr addasodd ysgolion annibynnol eu dulliau addysgu a dysgu ar-lein a sut gwnaethant fonitro ansawdd ac effeithiolrwydd dysgu drwy gydol y pandemig.

Ar gyfer tymor yr hydref, fe wnaethom atal dros dro yr holl ymweliadau ymgysylltu ag ysgolion prif ffrwd annibynnol ac ailddechrau ein rhaglen o ymweliadau monitro blynyddol ag ysgolion annibynnol sy'n cynnig darpariaeth Anghenion Dysgu Ychwanegol (ADY). Ystyriom geisiadau ar gyfer cofrestriadau Darpariaeth Dysgu Ychwanegol yn ogystal â cheisiadau newidiadau perthnasol wrth iddynt ddod i law. Cynhaliom dri ymweliad monitro blynyddol ag ysgolion arbennig annibynnol yn hydref 2021 ac wyth yng ngwanwyn 2022.

Ailddechreuom gynnal arolygiadau craidd, gan beilota ein trefniadau arolygu newydd mewn tair ysgol annibynnol yn ystod tymor y gwanwyn. Roedd y gweithgarwch arolygu craidd hwn yn cynnwys ysgolion arbennig annibynnol.

Mae ein dull arolygu newydd wedi'i rannu gyda'r sector drwy ein fforwm rhanddeiliaid a chynhadledd Cyngor Ysgolion Annibynnol Cymru.

Gweler yr adran isod '**gweithgarwch arolygu dilynol statudol ac estynedig**' i gael rhagor o wybodaeth am y maes hwn o'n gwaith.

### **Gwasanaethau addysg llywodraeth leol**

Ymgynghorom â'r sector a chyhoeddum arweiniad diwygiedig yn ystod tymor yr haf. Fe wnaethom ailddechrau ein rhaglen arolygu a monitro arferol o dymor yr hydref.

Hefyd, ysgrifennom at yr holl awdurdodau lleol a chonsortia rhanbarthol i adrodd ar eu cynnydd yn erbyn yr holl argymhellion yn ein hadroddiad ar eu cymorth i ysgolion yn ystod y pandemig – [Cymorth awdurdodau lleol a chonsortia rhanbarthol i ysgolion ac UC Dau i ymateb i COVID-19](#).

Yn ystod tymor yr hydref a thymor y gwanwyn, cynhaliom dri arolygiad craidd. Wrth baratoi ar gyfer yr arolygiad craidd, casglom farnau penaethiaid drwy arolwg ar-lein pwrpasol. Hefyd, cynhwysom arsylwi gwaith ieuenctid yn uniongyrchol.

Yn ystod y flwyddyn, cynhaliom gynadleddau gwella ac ymweliad monitro hefyd. Gweler yr adran isod '**gweithgarwch arolygu dilynol statudol ac estynedig**' i gael rhagor o wybodaeth am y maes hwn o'n gwaith.

### **Addysg Gychwynnol Athrawon**

Cafodd ein hadroddiad [Gwaith ymgysylltu: Diweddariad ar y sector Addysg Gychwynnol i Athrawon 2020-2021](#) ei gyhoeddi yn nhymor yr haf ac mae'n seiliedig ar y wybodaeth a drafodwyd yn ystod cyfarfodydd o bell gydag arweinwyr partneriaethau, tiwtoriaid, mentoriaid ac athrawon dan hyfforddiant yn ystod y pandemig.

Fe wnaethom beilota trefniadau arolygu newydd yn nhymor yr hydref a'r gwanwyn. Arolygiad hydredol oedd yn para blwyddyn oedd hwn. Dyma'r tro cyntaf i ni arolygu'r sector ers 2015-2016. Roedd yr oedi hwn o ran arolygu oherwydd trefniadau achredu newydd ar gyfer y sector ac effaith y pandemig yn oedi dechrau ein rhaglen newydd o arolygiadau.

Yn ystod tymor yr hydref, cynhaliom ddau ymweliad arbrofol hefyd i werthuso methodolegau gwahanol a chasglu adborth gan y sector.

## Cymraeg i Oedolion

Yn dilyn llwyddiant yr arolygiad rhithwir o'r Ganolfan Dysgu Cymraeg Genedlaethol a gyhoeddwyd ym Mawrth 2021, ailddechreuom arolygu'r darparwyr Dysgu Cymraeg unigol o dymor yr hydref. Fe wnaethom beilota model arolygu ar-lein i adlewyrchu'r model cyflwyno sydd ar waith yn y sector hwn ar hyn o bryd.

Cafodd dau ddarparwr Dysgu Cymraeg eu harolygu – un yn nhymor yr hydref ac un yn nhymor y gwanwyn.

### **Sectorau Ôl-16 (colegau addysg bellach (AB), dysgu oedolion yn y gymuned, colegau arbenigol annibynnol a dysgu yn y gwaith)**

O dymor yr haf, buom yn gweithio gyda rhanddeiliaid o'r sectorau hyn i ddatblygu trefniadau arolygu newydd. Roedd hyn yn cynnwys sefydlu grŵp cyfeirio ôl-16.

Yn ystod tymor yr hydref, parhaom ag ymweliadau ymgysylltu â'r sectorau addysg bellach a dysgu oedolion yn y gymuned a chyhoeddom adroddiad diweddar ym Mawrth 2022 yn seiliedig ar y wybodaeth a drafodwyd yn ystod cyfarfodydd wyneb yn wyneb a chyfarfodydd ar-lein gydag uwch arweinwyr ac arweinwyr canol a grwpiau bach o ddysgwyr. [Gwaith ymgysylltu: Diweddariad am y sectorau addysg bellach a dysgu oedolion yn y gymuned – hydref 2021.](#)

Datblygom drefniadau newydd a'u peilota yn ystod tymor y gwanwyn 2022 yn y sectorau addysg bellach a dysgu oedolion yn y gymuned. Bydd y peilotau hyn yn parhau yn ystod tymor yr haf 2022.

Yn ystod tymor yr hydref 2021 a thymor y gwanwyn 2022, cynhaliom ymweliadau monitro â chwech o'r 10 o brif ddarparwyr prentisiaeth. Bydd y gweithgarwch hwn yn parhau i mewn i dymor yr haf 2022, ac mae'n cynnwys ymweliadau ag isgcontractwyr ac aelodau consortiwm. Mae'n arwain at gyhoeddi llythyrau ar gyfer pob un o'r prif ddarparwyr prentisiaeth.

Cynhaliwyd ymweliadau ymgysylltu gyda llawer o'r darparwyr hyfforddeiaethau cyn i'r contractau hynny ddod i ben ym mis Mawrth 2022.

Yn ystod tymor y gwanwyn, cynhaliom ymweliadau monitro blynyddol â thri o golegau arbenigol annibynnol.

Gweithiom hefyd gyda darparwyr y nodwyd bod angen gweithgarwch dilynol arnynt. Gweler yr adran isod '**gweithgarwch arolygu dilynol statudol ac estynedig**' i gael rhagor o wybodaeth am y maes hwn o'n gwaith.

## Gyrfaoedd

Cynhaliom adolygiad thematig o'r cyngor a'r arweiniad diduedd i bobl ifanc gan gynghorwyr Gyrfa Cymru.

## Dysgu yn y sector cyfiawnder

Parhaom i weithio gydag arolygiaethau eraill yn y sector cyfiawnder i gefnogi arolygu addysg, hyfforddiant a chyflogaeth yng Nghymru. Fe wnaethom ymuno ag Arolygiaeth Prawf EM ar gyfer adolygiad thematig ar y cyd o addysg, hyfforddiant a



chyflogaeth mewn timau troseddau ieuenctid yng Nghymru a Lloegr. Cyhoeddwyd yr adroddiad hwn ym mis Mehefin 2022. [Arolygiad ar y cyd o wasanaethau addysg, cyflogaeth a hyfforddiant mewn timau troseddwr ifanc yng Nghymru a Lloegr.](#)

Trwy gydol y flwyddyn gofynnwyd am adborth ar ein trefniadau arolygu newydd a gweithgarwch arall. Roedd hyn yn cynnwys sesiynau 'galw heibio' ar gyfer rhanddeiliaid i ddarparu adborth, ochr yn ochr ag ymgysylltu ag arolygwyr cymheiriaid, ein grŵp cyfeirio penaethiaid ac ôl-16 ac undebau. Roedd deunyddiau a gyhoeddwyd i esbonio ein gwaith yn cynnwys:

- [Beth i'w ddisgwyl – gweithgarwch ymgysylltu](#)
- [Beth i'w ddisgwyl – gwaith thematig](#)
- [Beth i'w ddisgwyl – ymweliadau monitro](#)

Bydd ymgysylltu'n parhau hyd nes i ni gwblhau peilota a chyhoeddi ein fersiwn derfynol o 'Beth' a 'Sut' yn 2022-2023. Rhagwelwn y bydd angen i ni ddiwygio'n harweiniad yn flynyddol o leiaf, am y flwyddyn neu ddwy nesaf, er enghraifft, er mwyn alinio â gwaith ysgolion i ddatblygu'u modelau cwricwlwm eu hunain.

Dyma ddetholiad o sylwadau rydym wedi'u derbyn ynglŷn â'n hadroddiadau, ymweliadau ac ymateb Estyn i'r pandemig yn dilyn ein gwaith y llynedd:

Diolch yn fawr i chi am ddod i'n gweld ni ac am wrando arnom ni ynglŷn â'r heriau rydym wedi'u hwynebu fel ysgol. Rydym mor falch o'n disgyblion, staff a'n holl randdeiliaid. Rydym yn caru ein hysgol fach ac yn gwneud ein gorau i wneud y profiad yn un buddiol iawn i'n plant.

Diolch am wneud i ni gyd deimlo wedi ymlacio a'n bod yn cael ein gwerthfawrogi.

Pennaeth ysgol gynradd

Roeddwn am ddweud diolch am eich adborth yn ystod eich ymweliad diweddar ac am yr ymweliad yn gyffredinol.

Fel bob tro, roeddem yn hynod falch cael cyfarfod â chi a gobeithiwn fod yr ymweliad wedi cynnig mewnwelediadau i'r modd y mae'r ysgol wedi gweithredu trwy gydol y pandemig, trwy gydol y broses 'graddau a bennir gan ganolfannau', a thrwy gydol y cyfnod ailymaddasu ar gyfer ein disgyblion.

Roeddwn am ddiolch i chi hefyd am eich cyfathrebu cyson a chlir cyn yr ymweliad, eglurder a manylder eich adborth ac am y ffordd yr aethoch i'r afael â'r ymweliad a chynnal yr ymweliad. Fel bob amser, roedd y ffordd gefnogol yr ymgysylltoch â ni a'n cydweithwyr yn cael ei gwerthfawrogi'n fawr.

Pennaeth ysgol uwchradd

Roedd hwn yn brofiad gwerthfawr, agored ac adeiladol tu hwnt. Rydym yn gwybod ble mae angen i ni roi ffocws, ac mae eich ymweliad wedi darparu cyd-destun gwerthfawr ac eglurder.

Pennaeth addysg, darparwyr addysg gychwynnol athrawon

Roedd holl aelodau'r Ganolfan yn teimlo bod yr arolygiad wedi'i gynnal mewn 'modd trwyadl iawn a chyfeillgar eithriadol' a wnaeth iddynt deimlo wedi ymlacio a mwynhau'r profiad. Hwn oedd eu harolygiad cyntaf gan Estyn ac felly roeddent yn teimlo'n eithaf pryderus o ran y broses a lefel yr ymgysylltiad cyn wythnos yr arolygiad. Fodd bynnag, roeddent yn teimlo bod y tîm yn 'hawdd mynd atynt ac yn broffesiynol' o ran y modd y gwnaethant gynnal yr arolygiad a arweiniodd at 'lefel drafodaeth gadarnhaol a rhagweithiol'.

Cyfarwyddwr, Canolfan Cymraeg i Oedolion

Roeddwn i am ddweud diolch anferthol am y cyfle i gyfarfod â chi heddiw. Roedd yn brofiad cadarnhaol iawn i mi ac fe wnes i fwynhau'r cyfle i fyfrio ar ein taith hyd yma/ i drafod cynlluniau ar gyfer ein dyfodol.

Pennaeth, ysgol arbennig a gynhelir

### **Gweithgarwch arolygu dilynol statudol ac estynedig**

Trwy gydol 2021-2022, parhaom i ymgysylltu â darparwyr y canfuwyd bod angen [gweithgarwch dilynol](#) arnynt yn eu harolygiad craidd.

### **Gweithgarwch dilynol statudol**

Ers Ebrill 2021, mae arolygwyr wedi ailddechrau monitro ar y safle y cynnydd a wnaed gan ddarparwyr mewn categori gweithgarwch dilynol statudol.

Cafodd pob un o'r darparwyr yn y categori mesurau arbennig ymweliad bugeiliol gan un AEM, cyn i ni ailddechrau ein hymweliadau monitro statudol a'n hadroddiadau. Fe wnaeth yr ymweliad bugeiliol helpu sicrhau bod y darparwr yn barod i ailddechrau monitro yn dilyn y cyfyngiadau yn sgil y pandemig. Fe wnaeth hyn helpu arolygwyr a'r ysgol i nodi a gweithio o fewn unrhyw rwystrau posibl rhag monitro, er enghraifft lle'r oedd 'swigod' yn golygu bod mynediad ymwelwyr i ystafelloedd dosbarth yn gyfyngedig.

Ailddechreuodd arolygwyr ein hamserlen arferol o ymweliadau monitro mesurau arbennig gydag ymweliad cynhwysfawr a oedd yn gwerthuso cynnydd yn erbyn bob un o'r argymhellion. Roedd hyn i gefnogi darparwyr â gwerthusiad allanol llawn o gynnydd hyd yma. Ers yr ymweliad cyntaf, rydym wedi mynd yn ôl at ein patrwm cyn y pandemig o fonitro cynnydd yn erbyn sampl o argymhellion bob pedwar i chwe mis. Yn gyffredinol, canfu arolygwyr fod mwyafrif o ddarparwyr wedi gwneud cynnydd cyflym o ran sicrhau'r gwelliannau gofynnol, ochr yn ochr â rheoli'r sefyllfa COVID-19.

Yn ogystal, lle nododd yr ymweliad bugeiliol fod yr amser yn amhriodol, fe wnaethom ailddechrau ein gwaith monitro o ddarparwyr yr oedd angen gwelliant sylweddol arnynt. Fel arfer, mae'r darparwyr hyn yn cael un ymweliad monitro oddeutu 12-18 mis ar ôl cyhoeddi'r adroddiad o'r arolygiad craidd.

O ganlyniad i'n gweithgarwch monitro, rydym wedi symud rhyw hanner y darparwyr o gategori gweithgarwch dilynol statudol dros y flwyddyn. Ar gyfer ychydig o ddarparwyr, mae cynnydd wedi bod yn arafach, a pharhawn i fonitro'r gwelliannau yn agos. Yn aml, mae hyn oherwydd rhwystrau lleol penodol fel arweinyddiaeth neu anawsterau staffio.

### **Rhaglen amlasiantaeth ar gyfer ysgolion uwchradd sy'n achosi pryder**

Rydym wedi parhau â'n hymglymiad â rhaglen amlasiantaeth Llywodraeth Cymru ar gyfer ysgolion uwchradd sy'n achosi pryder trwy gydol y flwyddyn. Mae'r holl ysgolion uwchradd sydd yn y categori mesurau arbennig yn gysylltiedig â'r prosiect. Cynhaliwyd cynadleddau gwella ar gyfer yr holl ysgolion a chynhaliwyd cyfarfodydd amlasiantaeth (mae'r nifer yn amrywio yn ôl y darparwr).

### **Adolygu gan Estyn ac adolygu cynnydd**

Rydym wedi defnyddio cynadleddau ar-lein i adolygu'r cynnydd a wnaed gan ddarparwyr yn y categori adolygu gan Estyn ac adolygu cynnydd gydag awdurdodau lleol.

Dros y flwyddyn, mae'r rhan fwyaf o'r darparwyr a adolygwyd gennym wedi'u tynnu o gategori adolygu gan Estyn. Bu angen amser ychwanegol ar ychydig o ddarparwyr i ymgorffori'r gwelliannau y maen nhw wedi'u gwneud, a gwnaethom ymweliadau ag ychydig iawn o ddarparwyr i werthuso cynnydd yn uniongyrchol.

Mae awdurdodau lleol yn adnabod eu darparwyr yn dda, ar y cyfan, ac maent wedi bod mewn sefyllfa dda i werthuso'u cynnydd, yn enwedig yn ystod y cyfnod cyfyngiadau. Rydym yn bwriadu adeiladu ar ein dysgu o gynadleddau adolygu rhithwir wrth i ni barhau i esblygu ein trefniadau arolygu ac adolygu'r cynnydd a wneir gan ddarparwyr sydd yn y categori adolygu gan Estyn.

Mae ein harolygwyr cyswllt wedi parhau i ddarparu cymorth i awdurdodau lleol sy'n achosi pryder trwy gydol y flwyddyn. Rydym wedi cynnal cynadleddau gwella mewn dau o'r awdurdodau lleol hyn, ac ymweliad monitro mewn awdurdod arall.

Rydym hefyd wedi cynnal ymweliadau â ffocws â thair o ysgolion annibynnol yn ogystal â phedair cynhadledd wella â ffocws yn y sector hwn.

O'r pedwar darparwr ôl-16 yr oedd angen gweithgarwch dilynol arnynt, cafodd tri darparwr eu tynnu o gategori gweithgarwch dilynol, yn dilyn adolygiadau.

Defnyddiom gymysgedd o fonitro dull cynhadledd wella newydd a gweithgarwch desg.

Mae'r tabl isod yn nodi nifer y darparwyr yn mynd i mewn ac yn dod allan o categori gweithgarwch dilynol yn ystod y flwyddyn.

Nifer y darparwyr yn mynd i mewn ac yn dod allan o categori gweithgarwch dilynol, 2021-22 <sup>(2)</sup>					
Lefel gweithgarwch dilynol	Mewn categori gweithgarwch dilynol ar ddechrau'r flwyddyn	Wedi'u rhoi mewn categori gweithgarwch dilynol o arolygiad craidd yn ystod y flwyddyn	Wedi israddio'r lefel gweithgarwch dilynol	Wedi'u tynnu o categori gweithgarwch dilynol yn ystod y flwyddyn	Mewn categori gweithgarwch dilynol ar ddiwedd y flwyddyn
Statudol ac estynedig (mesurau arbennig / gwelliant sylweddol), gwelliant â ffocws ac ailarolygu	43	3	0	27	19
Adolygu gan Estyn / monitro gan Estyn / Adolygu cynnydd / Awdurdod lleol yn achosi pryder difrifol <sup>(1)</sup>	55	2	0	38	19

<sup>(1)</sup> Mae ond yn cynnwys darparwyr yn y categori adolygu cynnydd lle'r oedd rhywfaint o gyfranogiad gan Estyn yn y gweithgarwch dilynol.

<sup>(2)</sup> Cyfrifwyd ar sail data wedi'i storio yn ein system, nid dyddiad cyhoeddi adroddiad.

Tynnwyd 65 o ddarparwyr o categorïau gweithgarwch dilynol yn ystod y flwyddyn.

## Gwaith cydweithredol

Mae ein gwaith cydweithredol dros y cyfnod adrodd wedi cynnwys y canlynol:

- pum arolygiad ar y cyd gan gynnwys dysgu yn y sector cyfiawnder, tri arolygiad o GALIL a'n hail arolygiad peilot ar y cyd o drefniadau amddiffyn plant
- cynadleddau gwella a gynhaliwyd ar y cyd ag AGC a Llywodraeth Cymru ar gyfer ysgolion annibynnol
- gwaith amlasiantaeth Ysgolion Uwchradd sy'n Peri Pryder
- gweithio'n agos gydag AGC yn y sector nas cynhelir, ac wedi cyflwyno a mynychu hyfforddiant ar y cyd hefyd yn ystod tymor y gwanwyn

- cysgodi arolygiad gan Ofsted o goleg arbenigol annibynnol lle'r oedd dysgwyr Cymraeg yn derbyn addysg
- arolygwyr o Education Scotland yn ymuno â'n tîm ar adolygiad thematig o Gyrfa Cymru
- prosiect ar y cyd ar gynhwysiant cymdeithasol a thegwch gyda phum arolygiaeth ryngwladol; dau ddigwyddiad wedi'u mynychu'n rhithwir
- cyfarfodydd ar y cyd ad hoc ac wedi'u cynllunio, a thrafodaethau gydag arolygwyr arbenigol ledled Ewrop i rannu arfer gan adeiladu ar y trefniadau presennol
- gweithdai wedi'u trefnu gan y Gynhadledd Ryngwladol Sefydlog i Arolygiaethau

## Amcan Strategol 2:

### Llywio datblygiad polisi cenedlaethol gan Lywodraeth Cymru

Yn Rhagfyr 2021, cyhoeddodd Adroddiad Blynyddol PAEM 2020-2021 ar ansawdd addysg a hyfforddiant yng Nghymru. Tynnodd yr adroddiad sylw at y ffyrdd y gwnaeth ymarferwyr mewn ysgolion, colegau a lleoliadau ledled Cymru ddangos gwydnwch a dyfalbarhad yn ystod y pandemig, a bod addysgwyr wedi bod yn hyblyg a chreadigol, gan addasu'n barhaus mewn ffyrdd arloesol. Roedd yn pwysleisio bod angen i ysgolion ddefnyddio'r un feddylfryd a roddodd yr egni iddynt feddwl o'r newydd am addysgu a dysgu, wrth iddynt gynllunio a pharatoi ar gyfer y Cwricwlwm i Gymru. Ond roedd yn dweud hefyd fod angen monitro rhai meysydd yn fanwl ar gyfer effeithiau tymor hwy, ac y bydd angen cymorth parhaus ar gyfer cynnydd dysgwyr mewn meysydd fel eu hannibyniaeth, a'u medrau cyfathrebu a medrau cymdeithasol.

Cyhoeddwyd Adroddiad Blynyddol PAEM ym mis Rhagfyr 2021, yn unol â'r dyddiad targed yn ein Cynllun Blynyddol 2021-2022.



Mae ymgysylltiad ar y cyfryngau cymdeithasol a maint y sylw yn y cyfryngau yn dangos tuedd am i lawr nad yw'n syndod, gan adlewyrchu'r amgylchiadau anodd ar adeg cyhoeddi'r Adroddiad. Fodd bynnag, nid yw hyn wedi effeithio'n negyddol ar lawrlwythiadau o'r adroddiad ac fe wnaethom sicrhau mwy o gyfweiliadau yn y cyfryngau na'r llynedd.

Cafodd yr holl argymhellion ar gyfer gwella mewn adroddiadau thematig eu derbyn ar gyfer eu gweithredu / rhoi sylwadau arnynt gan Lywodraeth Cymru yn ystod y cyfnod adrodd. Mae un adroddiad thematig yn cael ei ystyried gan y Gweinidog ar hyn o bryd.

Yn ystod 2021-2022, cyhoeddodd saith [adroddiad thematig](#) ar ystod o destunau i ymateb i [lythyr cylch gwaith blynyddol y Gweinidog](#). Roedd yr adroddiadau hyn yn cynnwys cyfanswm o 55 o argymhellion, gyda 15 o argymhellion i Lywodraeth Cymru. Cafodd yr holl argymhellion ar gyfer gwella eu derbyn ar gyfer eu gweithredu / rhoi sylwadau arnynt gan Lywodraeth Cymru yn ystod y cyfnod adrodd. Fodd bynnag, mae ymateb Llywodraeth Cymru i un adroddiad thematig ("Addysgu hanes Cymru gan gynnwys hanes, hunaniaeth a diwylliant Pobl Ddu, Asiaidd a Lleiafrifoedd Ethnig") yn cael ei ystyried gan y Gweinidog ar hyn o bryd.

**Adroddiadau thematig a gyhoeddwyd yn 2021-2022**

Enw	Dyddiad cyhoeddi
<a href="#">Sut defnyddiodd ysgolion a cholegau'r grant recriwtio, adfer a chodi safonau (RACHS) neu'r grant dal i fyny ar gyfer dysgwyr ôl-16</a>	Mehefin 2021
<a href="#">Addysgu hanes Cymru gan gynnwys hanes, hunaniaeth a diwylliant Pobl Ddu, Asiaidd a Lleiafrifoedd Ethnig</a>	Hydref 2021
<a href="#">Addysg gychwynnol athrawon yn y sectorau addysg a hyfforddiant ôl-orfodol</a>	Hydref 2021
<a href="#">“Dydwyn ni ddim yn dweud wrth ein hathrawon”: Profiadau o aflonyddu rhywiol rhwng cyfoedion ymhlith disgyblion ysgolion uwchradd yng Nghymru</a>	Rhagfyr 2021
<a href="#">Ysgolion pob oed yng Nghymru – Adroddiad ar heriau a llwyddiannau sefydlu ysgolion pob oed</a>	Ionawr 2022
<a href="#">Addysg Drochi Cymraeg – Strategaethau a dulliau i gefnogi dysgwyr 3 i 11 mlwydd oed</a>	Chwefror 2022
<a href="#">Y Cwricwlwm i Gymru – Sut mae consortia rhanbarthol ac awdurdodau lleol yn cynorthwyo ysgolion?</a>	Mawrth 2022

**Adroddiadau ychwanegol a gyhoeddwyd yn 2021-2022**

Yn ychwanegol at yr adroddiadau thematig uchod, cyhoeddodd 11 o adroddiadau yn rhoi diweddariadau pellach mewn perthynas â'r ymweliadau ymgysylltu ag ysgolion a darparwyd addysg eraill.

Enw	Dyddiad cyhoeddi
<a href="#">Gwaith ymgysylltu: Addysg Gychwynnol i Athrawon diweddariad sector 2020-2021</a>	Gorffennaf 2021
<a href="#">Gwaith ymgysylltu: Diweddariad ar ysgolion arbennig a gynhelir ac unedau cyfeirio disgyblion (UCDau) tymor yr haf 2021</a>	Gorffennaf 2021
<a href="#">Esblygu dulliau dysgu cyfunol mewn ysgolion annibynnol</a>	Gorffennaf 2021
<a href="#">Gwaith ymgysylltu: Diweddariad ar y sector nas cynhelir tymor yr haf 2021</a>	Gorffennaf 2021
<a href="#">Gwaith ymgysylltu: Diweddariad ar y sector uwchradd tymor yr haf 2021</a>	Gorffennaf 2021
<a href="#">Gwaith ymgysylltu: Diweddariad ar y sector cynradd Tymor yr haf 2021</a>	Gorffennaf 2021

<a href="#">Myfyrdodau ar fireinio dysgu o bell mewn ysgolion arbennig a gynhelir ac unedau cyfeirio disgyblion (UCDau)</a>	Gorffennaf 2021
<a href="#">Crynodeb o alwadau ymgysylltu ac ymweliadau ag ysgolion arbennig annibynnol – Tymhorau'r gwanwyn a'r haf, 2021</a>	Medi 2021
<a href="#">Crynodeb o alwadau ac ymweliadau ymgysylltu ag ysgolion ac UCDau – Hydref 2021</a>	Chwefror 2022
<a href="#">Gwaith ymgysylltu: Diweddariad am y sector nas cynhelir Tymor yr hydref 2021</a>	Mawrth 2022
<a href="#">Gwaith ymgysylltu: Diweddariad am y sectorau addysg bellach a dysgu oedolion yn y gymuned – hydref 2021</a>	Mawrth 2022

Cyhoeddom y postiadau blog canlynol hefyd:

Enw	Dyddiad cyhoeddi
<a href="#">Arolygu gwerth gwaith ieuenctid</a>	Mai 2021
<a href="#">Adeiladu ar gryfderau a dileu rhwystrau – paratoi ar gyfer y Cwricwlwm i Gymru</a>	Gorffennaf 2021
<a href="#">Ein gwaith ar gydraddoldeb ac amrywiaeth</a>	Ionawr 2022
<a href="#">Treialu a gwerthuso profiadau dysgu dilys – paratoi ar gyfer y Cwricwlwm i Gymru</a>	Chwefror 2022
<a href="#">Sefydlu gweledigaeth a sicrhau dysgu ac addysgu o ansawdd uchel – paratoi ar gyfer y Cwricwlwm i Gymru</a>	Chwefror 2022
<a href="#">Arolygu diwylliant diogelu ysgol</a>	Mawrth 2022
<a href="#">Addysg a hyfforddiant ôl-16 – Mewnwelediadau o Adroddiad Blynyddol 2020-21</a>	Mawrth 2022
<a href="#">Gwneud lles yn flaenoriaeth – Mewnwelediadau Adroddiad Blynyddol 2020-21</a>	Mawrth 2022

Ac er gwaetha'r ffaith y bu llai o arolygiadau na'r arfer dros y flwyddyn, cyhoeddom yr astudiaethau achos canlynol o arfer effeithiol hefyd:

Enw	Dyddiad cyhoeddi
<a href="#">Troi dysgwyr yn ddefnyddwyr y Gymraeg</a>	Mai 2021
<a href="#">Creu plattform digidol ar gyfer y sector Cymraeg i Oedolion</a>	Mai 2021



[Datblygu medrau cymdeithasol ac emosiynol disgyblion](#)

Hydref 2021

Yn ystod 2021-2022, parhaom i ddarparu cyngor a chymorth i Grŵp Addysg, Cyfiawnder Cymdeithasol a'r Gymraeg Llywodraeth Cymru yn ôl yr angen, gan gynnwys cymryd rhan mewn pwyllgorau, gweithgorau a grwpiau cynghori.

Trwy gydol y flwyddyn, mynychodd uwch reolwyr ac AEM wrandawiadau'r Pwyllgor Plant, Pobl Ifanc ac Addysg:

- 13 Rhagfyr 2021 – Adroddiad Blynyddol PAEM
- 9 Rhagfyr 2021 – Bil Addysg Drydyddol ac Ymchwil (Cymru)
- 10 Chwefror 2022 – “Dydyn ni ddim yn dweud wrth ein hathrawon”: Profiadau o aflonyddu rhywiol rhwng cyfoedion ymhlith disgyblion ysgolion uwchradd yng Nghymru.

Rhoddyd tystiolaeth ysgrifenedig i'r Pwyllgor canlynol:

- CYPE – Bil Addysg Drydyddol ac Ymchwil (Cymru).

Parhaom i weithio gyda Llywodraeth Cymru a rhanddeiliaid i gefnogi diwygio addysg a hyfforddiant ôl-orfodol (AHO). Er enghraifft, sefydlom gyfarfod ansawdd gyda LIC, CCAUC, a'r Asiantaeth Sicrhau Ansawdd i drafod materion ansawdd yn rheolaidd. Hefyd, cyfrannom at bapur ar y cyd ar egwyddorion ansawdd, gyda gweithdy ar ansawdd fel rhan o gyfarfod Bwrdd Strategaeth a Gweithredu AHO yn nhymor yr hydref 2021.

Defnyddiom ein sylfaen dystiolaeth helaeth hefyd i ymateb i 48 ymgynghoriad ar ystod eang o faterion addysgol yn ystod y flwyddyn ariannol, yr roedd 22 ohonynt yn ymgynghoriadau Cynllun Strategol Cymraeg mewn Addysg gan awdurdodau lleol. Roedd ymatebion ymgynghori i Lywodraeth Cymru yn cynnwys:

- [Canllawiau Agor Llwybrau Cwricwlwm i Gymru](#)
- [Canllawiau ynghylch cynllunio a gweithredu elfen orfodol Crefydd, Gwerthoedd a Moeseg](#)
- [Cwricwlwm ar gyfer lleoliadau meithrin a ariennir nas cynhelir](#)
- [Y cod cynnydd drafft | LLYW.CYMRU](#)
- [Cod datganiadau o'r hyn sy'n bwysig](#)

Gellir gweld tudalen ymgynghoriadau Llywodraeth Cymru [yma](#).

Mae ymatebion ymgynghori i sefydliadau eraill yn cynnwys:

- [Cymwysterau Cymru: Cymwys ar gyfer y Dyfodol](#)
- [Gorchymyn Cyngor y Gweithlu Addysg \(Gorchmynion Atal Dros Dro\) \(Swyddogaethau Ychwanegol\) \(Cymru\) 2021](#)
- [Ymgynghoriad ar y cod ymarfer drafft ar gyfer cyrff sy'n ddarostyngedig i Reoliadau Safonau'r Gymraeg \(Rhif 2\) 2016 \(Comisiynydd y Gymraeg\)](#)
- [Defnyddio cerrig milltir a dangosyddion cenedlaethol i fesur cynnydd ein cenedl \(Cydraddoldeb a Hawliau Dynol\)](#)

Gallwch weld ein holl [ymatebion ymgynghori](#) ar ein gwefan:

### Ymatebion i gynigion ar ad-drefnu ysgolion<sup>1</sup>

2019-2020	2020-2021	2021-2022
33	30	32

Yn 2021-2022, ymatebom i 32 o gynigion i ad-drefnu ysgolion. Mewn 30 o achosion, daethom i'r casgliad fod y cynnig yn debygol o gynnal y safonau presennol o leiaf o ran addysg, darpariaeth, ac arweinyddiaeth a rheolaeth. Nodom hefyd fod y cynigiwr wedi nodi sail resymegol glir ar gyfer y cynnig a'i fod yn rhoi rhesymau pam mae newid yn angenrheidiol. Gwnaed sylwadau mewn nifer o achosion, ac mewn dau achos, gwnaethom sylw nad oedd digon o eglurder wedi'i ddarparu ar y cynigion.

### Cyngor a chymorth i Lywodraeth Cymru ar feysydd eraill

Yn 2021-2022, darparom gyngor a chymorth yn y meysydd eraill canlynol:

- ymateb a bodloni'r holl geisiadau am gyngor o ran ysgolion annibynnol a cholegau arbenigol annibynnol
- un ar bymtheg o ymweliadau cofrestru ag ysgolion annibynnol ac ysgolion arbennig annibynnol y brif ffrwd ar ran Llywodraeth Cymru; bu'r rhain yn gyfuniad o asesiadau rhithwir, a phan oedd angen, ymweliadau wyneb yn wyneb ar y safle
- cyfraniad at adolygiad Llywodraeth Cymru o bolisi ar fynd i'r afael ag effaith anfantais economaidd-gymdeithasol, gan gynnwys y Grant Datblygu Disgyblion
- ymglymiad â datblygu polisi newydd yn ymwneud ag ysgolion bro trwy gysylltu â swyddogion Llywodraeth Cymru a, phan roedd angen, grwpiau cyfeirio
- cynrychiolaeth Estyn ar grŵp llywio Llywodraeth Cymru ar ddatblygu'r gweithlu ôl-16, a'i orchwyl i ddatblygu fframwaith datblygu gweithlu ôl-16; mae'r gwaith hwnnw'n parhau i fynd rhagddo
- saith ar hugain o ymweliadau newid perthnasol ag ysgolion annibynnol a phump â cholegau arbenigol annibynnol
- dau ymweliad â ffocws yn ddirybudd ac un ymweliad â ffocws gyda rhybudd ag ysgolion annibynnol
- cyngor ar gais am anrhydedd

### Cyngor a chymorth i grwpiau llywio cenedlaethol allweddol

Yn ogystal, parhaom i gyfrannu at ystod o grwpiau llywio cenedlaethol yn ystod y flwyddyn. Nodir isod ychydig o enghreifftiau o'r grwpiau y cyfranogom ynddynt.

- Grŵp Gorchwyl a Gorffen Gweinidogol ar y Cyd ar Ymagwedd Ysgol Gyfan at Iechyd Meddwl a Lles
- Grŵp Llywio Cenedlaethol ar Ddiwygio ADY
- Grŵp cyfeirio allanol Llywodraeth Cymru ar gyfer Dysgu Oedolion
- Bwrdd Cyflawni'r Rhaglen Genhadaeth Genedlaethol
- Grŵp Diogelu mewn Addysg Cymru Gyfan

<sup>1</sup> Sylwer: gwybodaeth a gyfrifwyd o'r 'dyddiad derbyn cynigion' yng nghofnod ad-drefnu'r ysgol

## Amcan Strategol 3:

### Meithrin gallu ar gyfer gwella'r system addysg a hyfforddiant yng Nghymru

Mae gwybodaeth a gesglir o waith arolygu ac ymgysylltu, a gwaith arolygon thematig yn helpu llywio ein gwaith meithrin gallu, sy'n cynnwys cynadleddau arfer effeithiol, digwyddiadau rhanddeiliaid, a chyhoeddi [adnoddau gwella](#) ar ein gwefan. Mae adnoddau gwella yn cynnwys: [adroddiadau thematig](#), ac [arfer effeithiol](#).

Mae ein gweithgarwch ymgysylltu gydag ysgolion a darparwyr eraill yn ein harwain i dynnu sylw at enghreifftiau o arfer ddiddorol sy'n deilwng i'w rhannu. Mae'r enghreifftiau hyn wedi'u crynhoi yn astudiaethau achos o arfer effeithiol yr ydym yn eu cyhoeddi ar ein gwefan. Mae'r saib o ran arolygiadau oherwydd y pandemig wedi golygu llai o astudiaethau achos gan ddarparwyr yn ystod y flwyddyn ddiwethaf.

Mae gweithwyr addysg proffesiynol a rhanddeiliaid eraill yn gweld argymhellion ein hadroddiadau thematig, ein harweiniad a'n hastudiaethau achos o arfer effeithiol drwy amrywiaeth o sianeli cyfathrebu. Rydym yn mynd ati i hyrwyddo ein hadnoddau trwy gyfryngau cymdeithasol a'n gwefan gan ddefnyddio graffeg a fideos i hybu ymgysylltu a denu sylw penaethiaid ac athrawon prysur a phobl eraill sy'n gweithio ym maes addysg a hyfforddiant, neu'n ei gefnogi.

Un o'n hadroddiadau thematig a ddarllenwyd fwyaf eleni, a gyhoeddwyd ym mis Rhagfyr 2021, oedd Dydyn ni ddim yn dweud wrth ein hathrawon - Profiadau o aflonyddu rhywiol rhwng cyfoedion ymhlith disgyblion ysgolion uwchradd yng Nghymru. O sgysiau gyda dros 1,400 o ddisgyblion mewn ysgolion uwchradd, canfu arolygwyr fod aflonyddu rhwng cyfoedion yn digwydd ar-lein a thu allan i'r ysgol yn bennaf, ond mae disgyblion eisiau i athrawon a staff ysgol ddeall pa mor gyffredin ydyw. Cafodd yr argymhellion yn yr adroddiad hwn eu cydnabod fel maes blaenoriaeth gan Lywodraeth Cymru a byddant yn helpu llywio cynllun cenedlaethol ar gyfer dysgu proffesiynol yn ogystal ag adnoddau ar gyfer addysg cydberthynas a rhywioldeb mewn ysgolion.

Cafodd tair astudiaeth achos o arfer ddiddorol eu cyhoeddi yn ystod 2021-2022, gyda 46,942 wedi edrych ar y tudalennau Saesneg, a 4,967 wedi edrych ar y tudalennau Cymraeg ar gyfer y rhan hon o'r wefan yn ystod y flwyddyn ariannol.

O ganlyniad i'r pandemig, parhaom i gynnal digwyddiadau ar-lein yn 2021-2022.

Cynhaliom 123 o ddigwyddiadau yn ystod y flwyddyn, gyda 1,429 o gofrestriadau unigol. O'r 123, roedd 42 yn ddigwyddiadau ymgysylltu â rhanddeiliaid (o gymharu â 32 yn 2020-2021), ac roedd 81 yn ddigwyddiadau hyfforddi ar gyfer gweithwyr addysg a hyfforddiant proffesiynol (o gymharu ag 8 yn 2020-2021). Cynhaliom yr holl ddigwyddiadau hyn ar-lein.

Rydym yn gwerthfawrogi'r adborth a gawn o ffurflenni gwerthuso, a defnyddiwn hwn i wella'n barhaus. Aethom ati i goladu adborth o'n digwyddiadau hyfforddi a chynadleddau arfer orau a gwblhawyd gan gynrychiolwyr, a derbyniom lawer o adborth cadarnhaol. Dywedodd 97% o gynrychiolwyr bod y digwyddiadau a fynychwyd ganddynt naill ai'n rhagorol neu'n dda.

Dyma rai o'r sylwadau:

**“cyfle gwych i gymharu a gwrando ar brofiadau pobl eraill, trafod, a myfyrion ar ymatebion”**

**(Briff i Athrawon Ymgynghorol, Mehefin 2021)**

**“Gweminar diddorol iawn gyda chydbwysedd da iawn o drafod ac enghreifftiau o ysgolion.”**

**(Gweminar Caffael Iaithe, Hydref 2021)**

**“Mae'r sesiwn wedi fy helpu i baratoi ar gyfer arolygiad trwy godi ystyriaethau pwysig yn gysylltiedig â heriau sy'n codi yn sgil y pandemig, a thynnu fy sylw at ofynion newydd fel cwblhau asesiad risg cyn yr arolygiad”**

**(Cynhadledd ymgysylltu ar gyfer lleoliadau nas cynhelir, Ionawr 2022)**

**“Gwybodaeth dda am beth allai’r broses arolygu ei gynnwys wrth fynd ymlaen, a phryd y byddai hynny’n debygol..... Digon o gyfle i drafod y rhain er mwyn hyrwyddo dealltwriaeth glir ar draws yr holl gynrychiolwyr.”**

**(Hyfforddiant diweddarau’r sector ôl-16, haf 2021)**

**“Roeddwn i wir yn gwerthfawrogi’r dull cydweithredol a’r cyfle i gael trafodaeth mewn grŵp bach yn aml.”**

**(Hyfforddiant Cychwynnol Arolygydd Cymheiriaid ar gyfer Gwasanaethau Addysg Llywodraeth Leol, Chwefror 2022)**

Nododd 97% o gynrychiolwyr eu bod yn fodlon wrth werthuso digwyddiadau a gynhaliwyd gennym – 97% ar gyfer digwyddiadau hyfforddi / 98% ar gyfer digwyddiadau ymgysylltu rhanddeiliaid (targed 95%)



### **Rhai digwyddiadau allweddol y cyfranogom ynddynt**

Fe wnaethom fynychu digwyddiadau rhithwir a digwyddiadau wyneb yn wyneb yn ystod y flwyddyn i rannu ein canfyddiadau i gefnogi’r amgylchedd. Mae ychydig o enghreifftiau o’r digwyddiadau allweddol y cyfranogom ynddynt wedi’u nodi isod.

- Cynhadledd Gofal Cymdeithasol Cymru
- Cynhadledd Genedlaethol y Gymdeithas Arweinwyr Ysgolion a Cholegau
- Pwyllgor Plant, Pobl Ifanc ac Addysg ar ein hadroddiad thematig ein hunain “Dydyn ni ddim yn dweud wrth ein hathrawon: Profiadau o aflonyddu rhywiol rhwng cyfoedion ymhlith disgyblion ysgolion uwchradd yng Nghymru”
- Cynhadledd Cyngor Ysgolion Annibynnol Cymru

## **Arolygwyr cymheiriaid**

Parhaodd arolygwyr cymheiriaid (ymarferwyr proffesiynol sydd â rôl arwain mewn ysgol neu ddarparwr ac sydd â phrofiad addysgu neu hyfforddi sylweddol yn y sector perthnasol) yn rhan annatod o'n prosesau arolygu. Mae gennym oddeutu 855 o arolygwyr cymheiriaid ar ein rhestrau.

Rydym yn recriwtio ac yn hyfforddi arolygwyr cymheiriaid ar gyfer yr holl sectorau ac eithrio'r sector meithrin nas cynhelir. Rydym yn adolygu ein cronfa o arolygwyr bob blwyddyn ac yn cyflwyno hyfforddiant, fel y bo'n briodol. Yn 2021-2022, fe wnaeth 853 o arolygwyr cymheiriaid presennol fynychu hyfforddiant diweddar ar-lein, a chafodd 26 o arolygwyr cymheiriaid newydd eu hyfforddi ar-lein yn barod ar gyfer 2022-2023. Wrth i ni ailddechrau arolygiadau, fe wnaethom ddefnyddio 59 o arolygwyr ar arolygiadau hefyd trwy gydol y flwyddyn adrodd hon.

## **Arolygwyr cyswllt**

Galluogodd ein system o arolygwyr cyswllt ar gyfer addysg bellach, dysgu yn y gwaith, addysg oedolion yn y gymuned, awdurdodau lleol a chonsortia rhanbarthol i ni gynnal perthnasoedd gweithio adeiladol gyda darparwyr a rhannu arfer effeithiol. Buont yn ymgysylltu ag uwch arweinwyr i'n galluogi i adeiladu ein dealltwriaeth o'r hyn sy'n gweithio'n dda, a beth yw'r prif heriau sy'n wynebu'r sefydliadau priodol.

Yn ystod 2021-2022, canolbwyntiodd ein gwaith cyswllt mewn awdurdodau lleol a chonsortia rhanbarthol ar eu gwaith yn cefnogi'u cymunedau dysgu drwy'r pandemig. Ym mis Gorffennaf 2021, ysgrifennom lythyrau at awdurdodau lleol a chonsortia rhanbarthol i ystyried eu hymatebion i'r argymhellion o'n hadroddiad thematig yn Ionawr 2021. Roedd yr adroddiad yn canolbwyntio ar eu gwaith gydag ysgolion ac UC Dau i hyrwyddo dysgu a chefnogi disgyblion agored i niwed yn ystod y cyfnod COVID-19 rhwng mis Mehefin a Thachwedd 2020.

## **Ein gwefan**

Mae gwneud yn siŵr bod ein cyhoeddiadau yn hygyrch a diddorol yn flaenoriaeth i ni. Mae cyflwyno fersiynau HTML o'n canllawiau atodol a rhai adroddiadau thematig wedi helpu darllenwyr i bori'n gyflymach a rhwyddach trwy gynnwys hirfaith, hyd yn oed ar ffôn symudol ac wrth ddefnyddio technoleg gynorthwyol.

## Sut y cyflawnwn ein gwaith:

### Adeiladu sefydliad gwell a byw'n unol â'r gwerthoedd

#### Lle gwych i weithio

Trwy gydol 2021-2022, cynhaliom ein ffocws ar fod yn sefydliad sy'n cael ei redeg yn dda ac yn effeithlon sy'n gwerthfawrogi ei bobl, yn cael ei weld yn lle gwych i weithio ac yn cefnogi egwyddorion Deddf Llesiant Cenedlaethau'r Dyfodol (Cymru) 2015.

Parhaodd ein Grŵp Lles Cyflogeion ac Ymgysylltu i nodi, monitro a gweithredu camau gwella yn ymwneud ag iechyd a diogelwch, lles ac ymgysylltu.

Mae ein pryder am iechyd a lles ein pobl wedi bod yn faes ffocws â blaenoriaeth wrth i ni droi at ffyrdd newydd o weithio ac ailddechrau ein gweithgarwch arolygu. Parhawn i hyrwyddo a chynyddu ymwybyddiaeth ynglŷn ag iechyd a lles, gan gynnwys osgoi lludded a gorbryder wrth i ni ddod allan o gyfyngiadau COVID-19 a chynyddu ymwybyddiaeth o'r menopos a'i effaith.

Parhawn i fonitro cynnydd yn erbyn ein cynllun gweithredu i gefnogi ein Hadduned Amser i Newid. Mae'r Adduned yn sail i'n hymrwymiad i gydnabod pwysigrwydd gofalu am ein hiechyd meddwl ein hunain ac iechyd meddwl ein cydweithwyr. Mae ein Hyrwyddwyr Amser i Newid wedi parhau i gynnal sesiynau dal i fyny gyda choffi bob mis sy'n dod ag agwedd gymdeithasol sydd wedi bod ar goll ers dechrau'r pandemig, gan alluogi cydweithwyr ar draws y sefydliad i ddal i fyny ar ystod eang o destunau.

Yn ystod 2021-2022, sefydlom fframwaith gweithio hybrid a dechrau peilota trefniadau gweithio hybrid ar gyfer ein staff swyddfa ar ddiwedd mis Chwefror. Yn ystod cyfnod un y peilot, fe wnaeth gweithwyr swyddfa ddychwelyd i weithio yn y swyddfa am un diwrnod yr wythnos. Bwriadwn adolygu'r trefniadau trwy gydol y cyfnod peilot a defnyddio adborth gan ein pobl a rhanddeiliaid i lywio'n cynlluniau ar gyfer gweithio hybrid y tu hwnt i'r cyfnod peilot. Ym mis Mawrth, dechreuom ymgynghori ar gynigion ar gyfer ailstrwythuro er mwyn annog mwy o gydweithio gyda chydweithwyr a rhanddeiliaid.

Rydym wedi gwrandao ar farnau ein pobl ar nifer o themâu gan gynnwys gweithio hybrid a'n strwythur sefydliadol drwy arolygon a grwpiau ffocws, ac wedi defnyddio'r wybodaeth i lywio ein dull gweithredu yn y dyfodol.

#### Arolwg Pobl y Gwasanaeth Sifil 2021:

Sgôr ymgysylltiad staff: 73%  
(chwartel uchaf y gwasanaeth sifil 70%)

6ed lefel ymgysylltiad uchaf o'r 101 sefydliad a lenwodd yr arolwg.



Cynhaliodd PAEM gyfres o grwpiau ffocws i drafod meysydd allweddol i weithredu arnynt yn ein canlyniadau Arolwg Pobl, ac mae'r camau gweithredu'n mynd rhagddynt.

Y trosiant am y flwyddyn hyd yma yw 10.2% (o gymharu â 6.6% yn 2020-2021)

Gadawodd 13 yn ystod y cyfnod: 1 aelod o staff rheoli, 7 arolygydd a 5 o'r gwasanaethau canolog

Yn ystod 2021-2022, cynhaliom ein perthynas gynhyrchiol a phroffesiynol gyda'r undebau hefyd. Gan weithio gyda'n cydweithwyr yn yr Undebau Llafur, fe wnaethom gomisiynu arolwg i edrych i faterion yn ymwneud â bwlio ac aflonyddu, ar rydym wedi ymrwymo i weithredu i fynd i'r afael â'r materion a amlygwyd gan nifer fach o gydweithwyr. Mae PAEM wedi trafod y materion ac atebion posibl yn y grŵp ffocws Arolwg Pobl, a bydd yn rhannu cynlluniau am y modd y byddwn yn mynd i fynd i'r afael â bwlio yn y dyfodol agos.

### **Cryfhau ymgysylltiad â rhanddeiliaid a chyfathrebu yn gyffredinol**

Rydym wedi ymrwymo i wneud ein gwaith yn brofiad cadarnhaol drwy nodi grwpiau rhanddeiliaid allweddol yr ymgysylltwn â nhw. Mae hyn yn hwyluso proses blaenoriaethu rhanddeiliaid mwy effeithiol o lawer, ac mae'n sicrhau ein bod yn ystyried anghenion rhanddeiliaid unigol wrth benderfynu sut i ymgysylltu â nhw. Trwy gydol y pandemig, ymgysylltom yn rheolaidd â Phenaethiaid drwy ein Grŵp Cyfeirio Penaethiaid ac arweinwyr Consortia Rhanbarthol ac Awdurdodau Lleol drwy waith ein Harolygwyr Cyswllt Awdurdod Lleol. Yn ystod y flwyddyn hon, fe wnaethom greu grŵp cyfeirio Ôl-16 hefyd i helpu llywio ein meddyliau ynglŷn â dychwelyd i arolygu ac arolygiadau yn y dyfodol. Mae ein gweithgarwch ymgysylltu wedi cael croeso eang gan arweinwyr ar draws yr holl sectorau. Roeddent yn gwerthfawrogi cael sgysiaid proffesiynol gyda'n harolygwyr, ac fe wnaethom rannu arfer sy'n dod i'r amlwg ar draws pob sector drwy ein cyhoeddiadau bob tymor.

Un o'n blaenoriaethau yw cynyddu effaith ein gwaith. Ers dechrau'r pandemig rydym wedi cyflwyno ein Grŵp Cyfeirio Rhieni a Gofalwyr a sefydlu Fforwm Athrawon. Rydym hefyd yn edrych ar ffyrdd i gynnwys dysgwyr a staff cymorth ymhellach.

Cafodd ein [Strategaeth Ymgysylltu â Rhanddeiliaid 2020-2023](#) ei diweddaru yn Ebrill 2022 i adlewyrchu'r newidiadau cyflym yn y flwyddyn ddiwethaf. Mae'n dangos sut rydym wedi addasu ac yn parhau i dyfu, gan ein helpu i wrando ar ein holl rhanddeiliaid, eu hysbysu a'u cynnwys.

### **Dysgu ar y cyd â sefydliadau yng Nghymru a'n partneriaid rhyngwladol**

Bob blwyddyn, rydym yn rhannu arfer ac yn cydweithio ag ystod o sefydliadau'r llywodraeth, arolygiaethau a chyrrff eraill yng Nghymru a thu hwnt i ddatblygu ein golwg o systemau addysg ac arfer arolygu ledled y Deyrnas Unedig a'r byd. Mae cydweithio o'r fath yn datblygu ein hymagweddau ein hunain at arolygu a gwaith



thematig, yn cefnogi ein cyngor i Lywodraeth Cymru, ac yn cynorthwyo â gweithredu polisi'r llywodraeth.

Fel rhan o Arolygu Cymru, sef menter ar y cyd rhwng Estyn, Arolygiaeth Gofal Cymru (AGC), Arolygiaeth Gofal Iechyd Cymru (AGIC) ac Archwilio Cymru, cynhaliom weithdy ar y cyd i ystyried hunanwerthuso effeithiol a chynllunio ar gyfer gwella a'n hymagweddau at arolygu hyn. Cynhaliom arolygiad peilot pellach ar y cyd o drefniadau diogelu plant.

Rydym wedi cynnal tri arolygiad gydag Arolygiaethau Carchardai a Phrawf EM, a hefyd arolygiad thematig ar y cyd o addysg, cyflogaeth a hyfforddiant mewn timau troseddau ieuencid yng Nghymru a Lloegr gydag Arolygiaeth Prawf EM ac Ofsted. Cyhoeddir yr adroddiad arolygiad thematig ym Mehefin 2022.

Parhawn i fanteisio ar y gallu i drefnu cyfarfodydd ar-lein ac rydym wedi rhannu arfer gyda chydweithwyr yn y DU ac yn Ewrop mewn nifer o ddigwyddiadau a chyfarfodydd rhithwir.

Cynhaliom gyfres o weithdai gyda'r Adran Addysg a Hyfforddiant yn Iwerddon ar gefnogi dysgwyr agored i niwed, hyrwyddo dysgu mewn ysgolion ac UC'Dau, dysgu proffesiynol ar gyfer arolygwyr a chymorth i ysgolion sy'n cael anhawster. Rhannom arfer dda gyda'r Adran Addysg ar ein harolygiadau o addysg, hyfforddiant a chyflogaeth yn y sector cyfiawnder.

Yn 2021-2022 parhaom â'n cydweithio agos â'r Gynhadledd Ryngwladol Sefydlog ar Arolygiaethau (SICI), sydd â 37 o aelodau ledled Ewrop. Eleni, arweiniodd y prosiect Arolygu Gwell ar gyfer Cynhwysiant Cymdeithasol Gwell "BIBESOIN" at ddigwyddiad hybrid yn Poitiers yn Ffrainc. Daeth y prosiect hwn, a gynhaliwyd o 2019 i 2021, ag arolygiaethau o Gymru, Estonia, Cyprus, Fflandrys a Malta ynghyd â rhanddeiliaid o Sbaen a Ffrainc i rannu ffyrdd o werthuso tegwch a chynhwysiant er mwyn gwella darpariaeth a sicrhau deilliannau cryf ar gyfer dysgwyr agored i niwed. Fe wnaethom archwilio rhwystrau rhag cyflawni tegwch, datblygu fframwaith ar gyfer gwerthuso ymagweddau darparwyr addysg prif ffrwd a phrofi'r fframwaith yng Nghyprus yn Hydref 2021. Yn Poitiers, fe wnaethom ledaenu'r fframwaith a set o offer gydag aelodau o SICI o bob cwr o Ewrop. Gellir gweld y pecyn cymorth a'r fframwaith ar [wefan SICI](#).

Fe wnaethom gefnogi ein cydweithwyr yn y Ffindir yn ei gweithdy ar 'Werthuso wedi'i arwain gan Wella' trwy gyfrannu gyda chyflwyniad o'n dulliau yng Nghymru. Yn ogystal, mynychom weminarau ar asesu ffurfiannol, hanes ysgolion Ewropeaidd a systemau gwerthuso a rheoli ansawdd. Hefyd, rhannom arfer yn anffurfiol gydag aelodau SICI eraill, er enghraifft ar gymwyseddau arolygwyr a datblygiad proffesiynol.

Mae ein trafodaethau rheolaidd gydag arolygiaethau ledled y DU ac Iwerddon yn parhau i gynnig cyfleoedd gwerthfawr i rannu meddylfryd a phrofi datblygiadau mewn amgylcheddau sy'n debyg i'n hamgylchedd ein hunain. Er enghraifft, rydym wedi trafod ein harferion mewn arolygu ar-lein a dysgu cyfunol yn y sectorau ôl-16.

Mae cyfnewidiadau a chydweithredu fel y rhain yn rhan o'n hymrwymiad i weithio gyda'n cymheiriaid. Yn ychwanegol at rannu profiadau cyffredin ac archwilio nodweddion tebyg a gwahaniaethau, mae'r cyfnewidiadau hyn wedi helpu llywio

datblygiadau yn y dyfodol mewn polisi ac arfer. Maent yn cyfrannu at ddatblygiad proffesiynol arolygwyr ac arfer arolygu yn awdurdodaethau cartref arolygwyr. Yn y modd hwn, maent yn chwarae rhan bwysig i wella'r deilliannau addysgol ar gyfer dysgwyr. Mae ffyrdd newydd o weithio wedi ein galluogi ni i archwilio ffyrdd effeithlon o rannu gwybodaeth, dealltwriaeth ac ymarfer o'r fath, a byddwn yn parhau i adeiladu ar y dulliau hyn trwy gydol 2022-2023.

## **Pobl fedrus**

Yn ystod y flwyddyn, cynhaliwyd nifer o ddigwyddiadau dysgu sefydliadol gan gynnwys tair wythnos o ddysgu proffesiynol i arolygwyr. Fodd bynnag, effeithiwyd ar ein rhaglen arferol o weithgareddau dysgu a datblygu gan bandemig COVID-19. Lle'r oedd modd, symudom i gyflwyno'n rhithwir.

Cynhaliwyd y gweithgareddau datblygiad proffesiynol canlynol yn ystod 2021-2022:

- ymsefydlu ar gyfer staff newydd a ymunodd (yn rhithwir, ac yn bersonol pan laciwyd y cyfyngiadau)
- cefnogaeth barhaus i ddatblygu medrau iaith Gymraeg
- cefnogi iechyd meddwl da a chynyddu ymwybyddiaeth o iechyd meddwl
- gweithgareddau â ffocws i gynorthwyo pobl i addasu i'r newidiadau a ddaeth yn sgil y pandemig COVID-19 e.e. hyfforddiant Zoom i gefnogi cyflwyno cyfarfodydd rhieni ar-lein yn ystod arolygu
- peilota sesiwn iaith ac arfer gynhwysol a fydd yn cael ei chyflwyno i bob cyflogai y flwyddyn nesaf
- mynychu seminarau a chynadleddau proffesiynol ar gyfer cyflogeion arolygu a gwasanaethau corfforaethol

## **AEM**

Yn 2021-2022, canolbwyntiodd ein rhaglen barhaus o ddysgu proffesiynol ar gyfer arolygwyr ar y canlynol:

- datblygu ein dull newydd o arolygu a chyfnerthu ein meddylfryd arolygu
- datblygu gwybodaeth a dealltwriaeth arolygwyr o'r Cwricwlwm i Gymru, diwygio ADY, tegwch ac amrywiaeth, addysg perthnasoedd a rhywioldeb, gyda mewnbwn gan gyfranwyr arbenigol ac awdurdodol yn y meysydd allweddol hyn
- darparu hyfforddiant y cyfryngau ar gyfer uwch reolwyr a nifer o'n harolygwyr
- darparu hyfforddiant ar 'oslef ein llais' - sut mae ein meddylfryd yn cysoni â'n hiaith ysgrifenedig a llafar
- darparu hyfforddiant diogelu wedi'i ddiweddarau i'r holl arolygwr

## **Gwasanaethau canolog**

Yn 2021-2022, cynyddom ein gallu i arwain trwy gynorthwyo pedwar rheolwr i fynychu rhaglen datblygu arweinyddiaeth sy'n cynnwys medrau rheoli hanfodol ac arweinyddiaeth strategol.

## **Cydraddoldeb a lles cyflogeion**

Yn ystod 2021-2022, parhaom i gynyddu ymwybyddiaeth o gydraddoldeb ac

amrywiaeth. Mae ein hamcanion cydraddoldeb yn cynnwys y modd yr ystyriwn cydraddoldeb pan fyddwn yn arolygu ac yn rheoleiddio, a sut byddwn yn sicrhau bod ein staff ein hunain a'r rheiny rydym yn contractio â nhw yn cael cyfle cyfartal ac yn cael eu trin yn gyfartal. Mae ein [Cynllun Cydraddoldeb Strategol 2020-2024](#) ar gael ar ein gwefan.

Parhaodd ein gwaith i sicrhau cydymffurfiaeth â'n cyfrifoldebau o dan Ddeddf Cydraddoldeb 2010 a Dyletswydd Cydraddoldeb y Sector Cyhoeddus (Cymru)

Roedd nifer o'n hadolygiadau thematig a'n hastudiaethau achos arfer orau a gyhoeddwyd yn cwmpasu'r modd y gall materion cydraddoldeb ac amrywiaeth effeithio ar ddysgwyr a'r modd y gall darparwyr fynd i'r afael â'r materion pwysig hyn.

### **Mae adolygiadau thematig perthnasol yn cynnwys:**

- [Y sectorau addysg bellach a dysgu oedolion yn y gymuned – diweddariad 2021](#)
- [Cymorth awdurdodau lleol a chonsortia rhanbarthol i ysgolion ac UC Dau i ymateb i COVID-19](#)
- [Arfer dda wrth gefnogi dysgwyr lesbiaidd, hoyw, deurywiol a thrawsryweddol \(LGBT\) mewn ysgolion a cholegau](#)
- [Addysgu hanes Cymru gan gynnwys hanes, hunaniaeth a diwylliant Pobl Ddu, Asiaidd a Lleafrifoedd Ethnig](#)
- [Cipolygon ar sut mae ysgolion annibynnol a cholegau arbenigol wedi ymateb yn ystod pandemig COVID-19](#)

Gellir cael manylion llawn ein hadroddiadau thematig trwy ddilyn y [ddolen](#) hon.

### **Mae arfer effeithiol berthnasol yn cynnwys:**

- [Datblygu medrau cymdeithasol ac emosiynol disgyblion](#)
- [Cefnogi anghenion dysgu unigol disgyblion](#)
- [Defnyddio modelau rôl gwrywaidd i wella medrau ysgrifennu bechgyn](#)

Gellir cael manylion llawn ein hastudiaethau arfer effeithiol gan ddefnyddio'r [ddolen](#) hon.

Cafodd ein pryder am iechyd a lles ein staff ei gydnabod gan ein hailachrediad o'r Safon Iechyd Corfforaethol yn Ebrill 2021, gyda chynlluniau i'w hailasesu gan Iechyd Cyhoeddus Cymru yn 2022-2023 pan fydd eu porth rhyngweithiol ar-lein newydd yn weithredol.

Mae ein cynllun gweithredu Safon Iechyd Corfforaethol yn cael ei fonitro gan ein Grŵp Lles Cyflogeion ac Ymgysylltu gyda lles a diogelwch ein staff yn flaenllaw yng nghynlluniau ein sefydliad, yn enwedig o ystyried y newid at fodel gweithio hybrid. Mae'r grŵp yn hyrwyddo lles yn rheolaidd trwy drefnu hyfforddiant a chysylltu â digwyddiadau cenedlaethol fel wythnos ymwybyddiaeth iechyd meddwl, mis Pride, mis gofalwyr, heriau beicio ac wythnos iechyd dynion.

Rydym yn sicrhau hefyd bod yr holl staff:

- yn cael meddalwedd, gliniaduron ac offer TG arall i weithio'n ddiogel ac yn effeithiol o gartref
- yn ymwybodol o'r gwasanaethau cymorth sy'n cael eu cynnig drwy'r Rhaglen Cymorth i Weithwyr – roedd hyn yn cynnwys ystod o weminarau wythnosol Care First a rannwyd gyda chydweithwyr
- yn derbyn ystod o offer diogelwch sy'n ofynnol i gyflawni eu hymweliadau gweithgarwch arolygu yn ddiogel
- yn cael y cyfle i adolygu'u hasesiad DSE, yn dilyn newidiadau i'w trefn weithio wreiddiol gartref/yn y man gweithio
- yn cael eu hannog i 'gadw mewn cysylltiad' â'u cydweithwyr, naill ai wyneb yn wyneb, neu drwy Microsoft teams a/neu e-bost, gan gynnwys 'sesiynau dal i fyny gyda choffi' yn rheolaidd
- yn cael y cyfle i gael archwiliad iechyd blynyddol – eleni oedd y tro cyntaf yr oedd y gwasanaeth hwn, y mae cefnogaeth dda iddo, ar gael i gydweithwyr ers 2019
- yn ymwybodol o'r 'awr lles' i helpu gwella 'cydbwysedd rhwng bywyd a gwaith', lle gall cydweithwyr fanteisio ar weithgareddau, gan gynnwys cerdded, garddio a chadw'n heini fel rhan o'u diwrnod gwaith.

## Safonau'r Gymraeg

Yn 2020-2021, cyhoeddwyd ein nawfed [Adroddiad Blynyddol ar y Gymraeg yn Estyn 2020-2021](#), a oedd yn cynnwys crynodeb o gynnydd a blaenoriaethau ar gyfer 2021-2022. Amlygodd yr adroddiad y modd y parhaom i gydymffurfio â'r dyletswyddau cyfreithiol a osodwyd arnom fel sefydliad o dan Safonau'r Gymraeg.

Bodlonwyd gofynion Safonau'r Gymraeg

## Sylwadau a chwynion

Er y bu hon yn flwyddyn dawel eto o ran nifer y cwynion a dderbyniwyd, achubom ar y cyfle i ddiwygio ein polisi a'n gweithdrefnau ymhellach, gan fynd i'r afael â meysydd i'w gwella a nodwyd fel rhan o hunanwerthuso, yn ogystal ag i ymateb i gyngor gan swyddfa Comisiynydd y Gymraeg ynglŷn â rheoli cwynion yn ymwneud â'r Gymraeg. Hefyd, darparom fwy o wybodaeth am bwy sy'n gyfrifol am ymchwilio i gŵynion a dderbynnir gan Estyn.

Dros y flwyddyn, dim ond un gŵyn a dderbyniom a oedd yn mynnu ymchwiliad llawn cam 2, yn ymwneud ag ymweliad monitro a gynhaliwyd yn haf 2021. Cynhaliwyd ymchwiliad, a chytunwyd i estyniad i'r raddfa amser ar gyfer ei gwblhau, am i'r gŵyn gael ei derbyn yn ystod gwyliau mis Awst. Anfonwyd yr ymateb ar ddiwedd mis Medi, heb fod yn cadarnhau'r gŵyn yn bennaf ond yn cadarnhau'r gŵyn yn rhannol mewn un agwedd, yn ymwneud â rheoli sensitifwyddau yn amgylchiadau'r pandemig.

Derbyniwyd 3 cwyn cam 1 anffurfiol hefyd, bob un ohonynt yn mynnu ymateb ar ffurf nodyn esboniadol ynglŷn â'n gweithdrefnau a'n proses gwneud penderfyniadau.

Un gŵyn ffurfiol – cwblhawyd erbyn y terfyn amser estynedig a gytunwyd

## Ceisiadau am wybodaeth

Eleni, derbyniodd Estyn gyfanswm o 18 o geisiadau Rhyddid Gwybodaeth, ac ymatebom i 17 ohonynt o fewn 20 diwrnod gwaith. Cytunwyd ar estyniad i un cais oherwydd lefel y gwaith arolwg dan sylw. Anfonwyd yr ymateb allan yn unol â'r dyddiad estynedig a gytunwyd.

Mewn 17 o'r 18 achos, rhyddhaom wybodaeth yn llawn, ac yn yr un achos arall, nid oedd y wybodaeth gennym i'w rhyddhau.

Ymchwiliwyd ac ymatebwyd i'r holl geisiadau o fewn y terfyn amser statudol neu cytunwyd terfynau amser estynedig

Mae manylion am geisiadau ac ymatebion o dan y Ddeddf Rhyddid Gwybodaeth wedi eu cyhoeddi ar ein gwefan, a gellir eu gweld [yma](#).

## Adrodd ar gynaliadwyedd a bioamrywiaeth

Parhawn i chwilio am gyfleoedd i nodi ffyrdd i wella ein gweithgareddau rheoli amgylcheddol ymhellach, ac amlinellwyd y rhain yn ein [hadroddiad amgylcheddol](#).

Y cyfanswm allyriadau CO<sub>2</sub> cyffredinol yn 2021-2022 oedd 60,068 kg CO<sub>2</sub>, gan ddangos effaith dychwelyd yn raddol i gyflawni gweithrediadau busnes a defnyddio swyddfa Estyn ar ôl bron i 18 mis o staff yn gweithio gartref yn bennaf oherwydd effaith pandemig Covid-19. Yn y flwyddyn flaenorol, cyfanswm yr allyriadau oedd 9,819 kg o CO<sub>2</sub>, fodd bynnag, roedd cyfanswm yr allyriadau yn 120,709 kg CO<sub>2</sub> yn 2019-2020 sy'n flwyddyn fwy nodweddiadol.

Mae ein prif effaith ar yr amgylchedd yn deillio o allyriadau CO<sub>2</sub> trafndiaeth pan fydd ein harolygwyr yn ymweld â darparwyr addysg a hyfforddiant. Parhaodd weithgarwch ymgysylltu eleni ac aildechreuwyd cynnal arolygiadau, fodd bynnag, cynhaliwyd yr holl gynadleddau a digwyddiadau hyfforddi ar-lein. Defnyddiwyd ceir wedi'u hurio a cheir personol yn ystod y cyfnod hwn. Dim ond un daith reilffordd a wnaed, ac ni fu unrhyw deithio awyr.

Cyfanswm ein hallyriadau o drafnidiaeth oedd 43,539 kg CO<sub>2</sub>, sef llai ha hanner yr allyriadau yn 2019-2020 (109,977kg CO<sub>2</sub>) sy'n flwyddyn fwy nodweddiadol. Fel y byddech yn disgwyl, fe wnaeth milltiredd ein ceir wedi'u hurio a cheir preifat haneru hefyd, gyda 153,897 o filltiroedd wedi'u teithio yn ystod y cyfnod, o gymharu â 356,129 yn 2019-2020.

Caiff taliad am ddefnydd nwy yn ein hadeilad ei ddosrannu gan y landlord rhwng y tenantiaid a'i gynnwys yn ein tâl gwasanaeth. Mae allyriadau CO<sub>2</sub> o ddefnyddio nwy wedi cynyddu'n sylweddol yn ystod y cyfnod adrodd mwyaf diweddar – cynnydd o 87% o 2019-2020. Gellir priodoli hyn i ddefnyddio rheiddiaduron i wresogi'r swyddfa tra bod y system aerdymheru yn segur tra'n disgwyl cadarnhau o gydymffurfio â Covid-19. Hefyd, er mai ar drefniant hybrid rydym wedi bod yn ôl yn y swyddfa ers Chwefror 2022, parhaodd llawer o'r tenantiaid eraill i weithredu trwy gydol y pandemig.

Mae effaith diffodd y system aerdymheru wedi arwain at ddefnydd sylweddol yn llai i drydan dros y ddwy flynedd diwethaf (gostyngiad o 74% o gymharu â defnydd 2019-2020). Hon yw ein pedwaredd flwyddyn o ddefnyddio ynni glân, ac fel y cadarnhawyd gan y Ganolfan Ynni Gwyrdd, gellir adrodd mai ein hallyriadau cwmpas 2 ar gyfer trydan a dynnwyd o'r grid cenedlaethol yw sero.

Hon hefyd yw ein pedwaredd flwyddyn adrodd bod sero wastraff wedi mynd i dirlenwi.

Gellir gweld ein polisi a pherfformiad amgylcheddol yn erbyn amcanion amgylcheddol ar gyfer y cyfnod yn yr adroddiad amgylcheddol diweddaraf ar ein gwefan. Dyma'r [Adroddiad Amgylcheddol \(gan gynnwys adrodd ar y ddyletswydd bioamrywiaeth a gwydnwch ecosystemau\) 2022](#).

Cytunwyd ein Polisi Amgylcheddol gan ein Bwrdd Gweithredol ym mis Mehefin 2022 ac mae'n cynnwys ein cydymffurfiaeth â dyletswydd adran 6 Deddf yr Amgylchedd (Cymru).

## Uchafbwyntiau perfformiad ariannol

### Canlyniadau am y flwyddyn

Parhaodd ein cyllid 'cyfwerth ag arian parod' yn 2021-2022 o ychydig dros £11m gan Lywodraeth Cymru heb newid am y drydedd flwyddyn yn olynol. Dyrannwyd dau grant i ni gan Lywodraeth Cymru ar gyfer dau brosiect penodol, sef £500,000 ar gyfer ein gwaith Ymweliadau Ymgysylltu, a £200,000 ar gyfer ein gwaith ar "Ysgolion uwchradd sy'n achosi pryder – Paneli gwella amlasiantaeth". Er i ni dynnu i lawr a defnyddio'r grant £200,000, nid oedd angen y £500,000 ychwanegol arnom gan y bu modd i ni ddargyfeirio adnoddau y byddem wedi'u defnyddio ar gyfer ein gwaith arolygu craidd pe na bai COVID wedi lleihau gweithgarwch, i ariannu ein gwaith Ymweliadau Ymgysylltu.

Am yr ail flwyddyn yn olynol, cafodd cyfyngiadau a bennwyd gan bandemig COVID-19 effaith sylweddol ar ein defnydd o adnoddau trwy gydol 2021-2022. Am na chynhaliwyd unrhyw arolygiadau craidd yn rhyngor yr haf ac oherwydd llai o weithgarwch yn rhyngor yr hydref a'r gwanwyn, roedd cryn ostyngiad yn ein gwariant ar gostau arolygwyr allanol ac ar y treuliau teithio a chynhaliaeth yr eir iddynt gan ein harolygwyr mewnol (AEM) fel y dangosir yn Nodyn 4 i'r Adran Gyfrifon o'r adroddiad hwn. Fe wnaeth newidiadau i'n cynllun blynyddol yn deillio o'r cyfyngiadau a bennwyd gan y pandemig olygu ein bod wedi ailbennu ffocws ein rhaglen waith a disodlwyd cyfran sylweddol o ymweliadau a gynlluniwyd â darparwyr gyda galwadau ffôn ymgysylltu.

Yn ystod y flwyddyn, fe wnaethom oedi recriwtio i swyddi staff cymorth gweigion yn sgil y gwaith a gynlluniwyd i ailstrwythuro Gwasanaethau Corfforaethol. Mae'r tabl a ddangosir ar dudalen 73 yn dangos cynnydd mewn staff "eraill" y gellir ei briodoli i'r cynnydd yn ein defnydd o staff asiantaeth dros dro yn ystod y cyfnod hwn. Mae'r costau staffio'n cynnwys dyfarniad cyflog o 1% a weithredwyd yn Ebrill 2021 yn gyson â'r dyfarniad gan Lywodraeth Cymru i'w staff. Mae manylion ein polisi tâl a chyfraddau cyflog ar gael yn ein [Datganiad Polisi Tâl](#) cyhoeddedig. Mae'r arbedion cyffredinol yn 'Costau eraill' (gweler Nodyn 4 i'r cyfrifon am fanylion) yn bennaf oherwydd y lleihad mewn gweithgarwch arolygu. Yn gyffredinol, fe wnaeth costau gynyddu o'r llynedd wrth i weithgarwch arolygu gynyddo o lefelau yn 2020-2021.

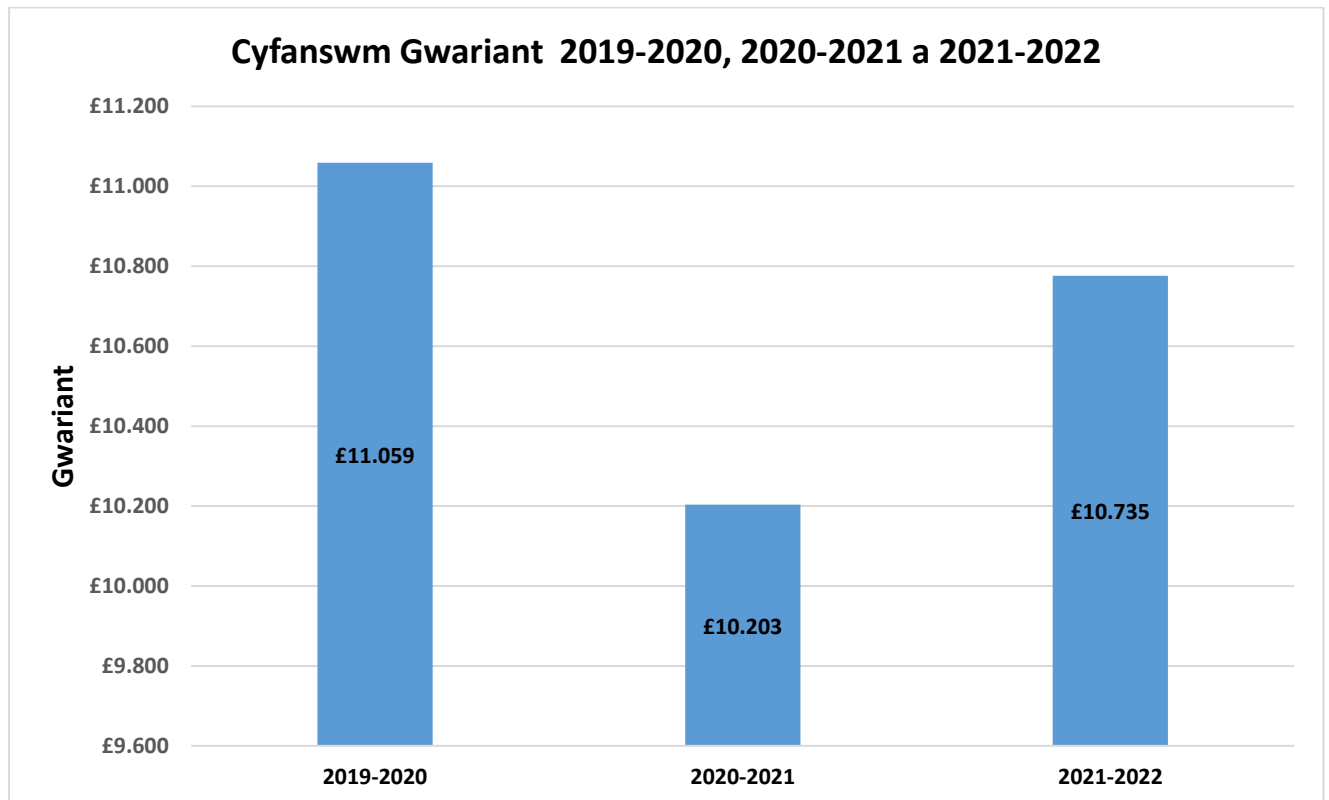
Yn 2021- 2022, fe wnaeth Estyn lofnodi prydles pum mlynedd newydd ar gyfer hanner y gofod a brydleswyd yn flaenorol. Dechreuodd y brydles newydd ar 1 Tachwedd 2021 ac mae'n cynnwys cymal terfynu dwy flynedd a thair blynedd. Mae costau 2021- 2022 yn cynnwys effaith y costau swyddfa is am ran o'r flwyddyn, fodd bynnag, gwrthbwysswyd hyn i raddau helaeth gan yr aed i gostau ychwanegol wrth osod cegin newydd ac addurno'r ardal swyddfa newydd yn ystod y flwyddyn. Defnyddiwyd £76,000 o'r ddarpariaeth dadfeiliad i adfer y gofod swyddfa gwag i'r cyflwr yr oedd ynddo cyn i Estyn ei feddiannu, gan adael darpariaeth o £100,000 yn weddill. Ceisiom wasanaethau syrfëwr i amcangyfrif darpariaeth dadfeiliad yr ardal a feddiannwyd a oedd ar ôl, a'i argymhelliad oedd ei leihau i £45,000. O ganlyniad, cafodd y ddarpariaeth nas defnyddiwyd, sef £55,000, ei hôl-gofnodi i'r cyfrif elw a cholled gan leihau ein gwariant cyffredinol gan £55,000.

Defnyddiom £167,000 o'r gyllideb cyllid cyfalaf o £200,000 a ddyrannwyd gan Lywodraeth Cymru. Defnyddiwyd y rhan fwyaf o'r gwariant hwn i adnewyddu

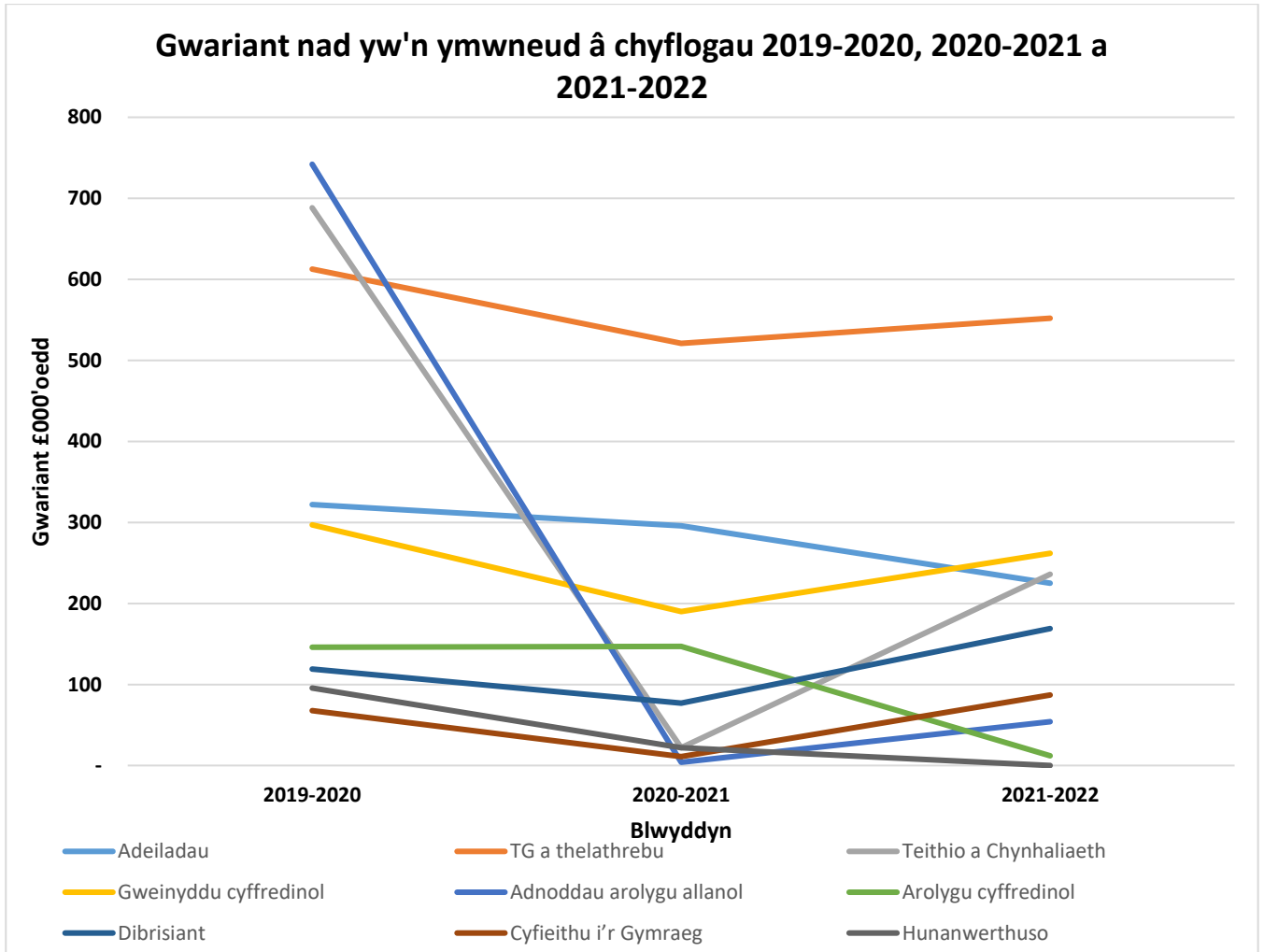
gliniaduron ar gyfer staff Estyn ac i barhau i weithredu Ystafell Arolygu Rithwir ddwyieithog newydd, sef cymhwysiad pwrpasol sy'n rheoli dogfennaeth yn gysylltiedig ag arolygu ac sy'n galluogi rhannu data'n ddiogel.

Mae'r Datganiad o'r Sefyllfa Ariannol (SofFP) ar 31 Mawrth 2022 yn dangos asedau net o £510,000 (2020-2021: rhwymedigaethau net o £100,000). Mae'r newid yn ymwneud ag effaith net y cynnydd/gostyngiad mewn asedau sefydlog a'r balans banc, dyledwyr, darpariaethau a chroniadau. Nid yw'n anarferol i'n SofFP ddangos gwarged cymharol fach neu sefyllfa o ddiffyg ar ddiwedd blwyddyn ariannol oherwydd y lefel uchel o symiau sy'n dderbyniadau a symiau sy'n daladwy. Fe wnaeth symiau sy'n daladwy leihau £545,000 fel effaith net dim taliad mawr i LIC ar gyfer cyflogau mis Mawrth (talwyd ym mis Mawrth 2022) a chynnydd mewn gweithgarwch arolygu cyn diwedd y flwyddyn, gan gynyddu nifer yr anfonebau yr oedd angen cronni ar eu cyfer.

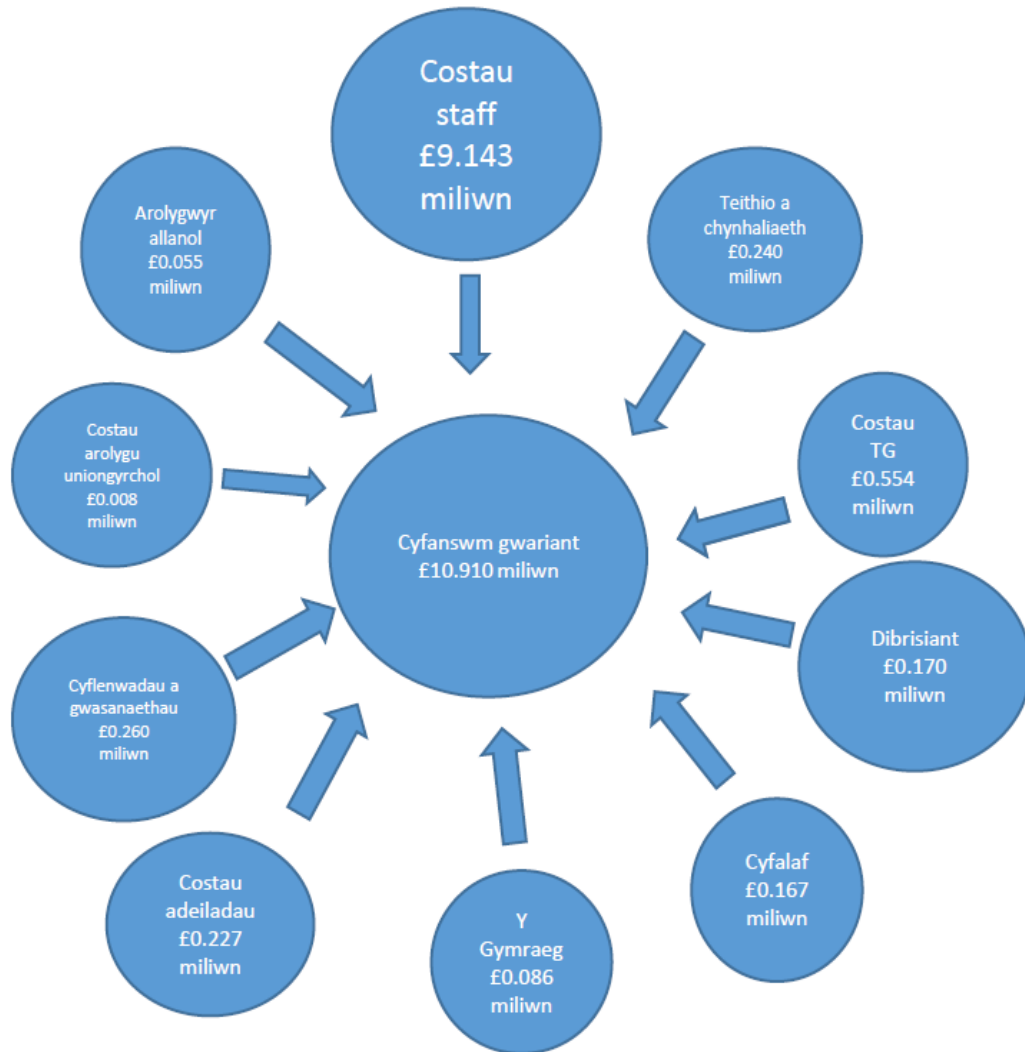
Ar 31 Mawrth 2022, roedd symiau derbyniadwy £206,000 yn uwch nag ar gyfer 2021 oherwydd bod incwm grant yn daladwy gan Lywodraeth Cymru ac roeddem yn disgwyl ad-daliad y dreth gyngor yn ymwneud â'r gofod swyddfa gwag. Yn ystod 2022-2023, byddwn yn derbyn cyllid gan Lywodraeth Cymru i dalu ein rhwymedigaethau yn unol â'r sail 'busnes gweithredol' a fabwysiadwy wrth baratoi'r datganiadau ariannol hyn. Ni chafwyd unrhyw golledion na thaliadau arbennig yn 2021-2022 ac nid oedd unrhyw gostau ymadael yn gynnar.







### Cyfanswm gwariant (refeniw a chyllid) yn ôl penawdau cyllideb ar gyfer 2021-2022



## Adran 2

### Yr Adroddiad Atebolrwydd



## 2.1 Adroddiad llywodraethu corfforaethol

### Adroddiad y Cyfarwyddwyr

Mae ein **Bwrdd Gweithredol**, yn cynnwys aelodau gweithredol ([PAEM](#) a [chyfarwyddwyr strategol](#)), yn cefnogi ac yn cynorthwyo PAEM i arwain a rheoli Estyn yn gorfforaethol ac mae ganddo un is-bwyllgor. Mae ein **Pwyllgor Cyngori ar Arolygu a Pholisi**, a fynyichir gan PAEM a chyfarwyddwyr Estyn, yn cefnogi PAEM wrth arwain a rheoli gwaith cyngori ar arolygu a pholisi Estyn.

Mae ein **Bwrdd Strategaeth (y Bwrdd)**, yn cynnwys aelodau gweithredol ac aelodau anweithredol ([cyfarwyddwyr anweithredol](#)), yn pennu ac yn monitro ein hagenda strategol. Caiff y Bwrdd Strategaeth ei gadeirio gan aelod anweithredol ac mae ganddo ddau is-bwyllgor, sydd hefyd yn cael eu cadeirio gan aelodau anweithredol; y **Pwyllgor Archwilio a Sicrwydd Risg** a'r **Pwyllgor Cyflogau**. Gellir gweld cofnod llawn o [aelodaeth a phresenoldeb y Bwrdd / Pwyllgor Strategaeth](#) ar ein gwefan.

#### Buddiannau arwyddocaol a ddelir gan aelodau

Rydym yn cynnal [cofrestr buddiannau ar gyfer aelodau'r Bwrdd](#). Caiff datganiadau eu gwneud hefyd gan yr holl gyflogeion parhaol, seondeion a staff dros dro yn unol â'n [polisi rheoli gwrthdaro buddiannau posibl](#). Nid oes gan unrhyw aelod o'r Bwrdd swydd cyfarwyddwr nac unrhyw fuddiannau arwyddocaol arall a allai wrthdaro â'u cyfrifoldeb rheoli.

#### Digwyddiadau'n ymwneud â data personol

Ni fu unrhyw ddigwyddiadau'n ymwneud â data personol i adrodd amdanynt i Swyddfa'r Comisiynydd Gwybodaeth yn ystod y flwyddyn. Trwy gydol 2021-2022, fe wnaeth ein Grŵp Llywodraethu Gwybodaeth fonitro ac adolygu trefniadau llywodraethu gwybodaeth ar draws y sefydliad a darparu goruchwyliaeth o gydymffurfio â pholisïau a phrosesau sicrwydd yn ein [fframwaith llywodraethu gwybodaeth](#).

#### Polisi talu

Yn 2021-2022, fe wnaethom weithio i gydymffurfio â'n cyfrifoldebau o dan Ddeddf Talu Dyledion Masnachol yn Hwyr (Llog) 1998, i dalu anfonebau diamheuol cyflenwyr o fewn 30 diwrnod o dderbyn nwyddau neu wasanaethau neu anfoneb ddilys, pa un bynnag yw'r hwyraf. Datgenir y polisi hwn yn y Telerau ac Amodau ar gyfer Contractau Estyn. Talodd Estyn 96% o anfonebau diamheuol o fewn 10 diwrnod, sydd o fewn y targed (95%). Talodd Estyn 98% o anfonebau diamheuol o fewn 30 diwrnod. Roedd y 2% na thalwyd o fewn 30 diwrnod yn ymwneud yn bennaf ag oedi ar gyfer anfonebau bach tra'n disgwyl cadarnhad o ddarparu. Mae ein polisi wedi'i ddiwygio ar ôl hynny i fynnu cadarnhad cyn talu ar gyfer anfonebau dros £100 yn unig, a delir ag unrhyw achosion o ddiffyg darparu o dan y trothwy hwn trwy nodion credyd.

Talwyd 98% o'r anfonebau diamheuol o fewn 30 diwrnod (yn erbyn targed o 100%)



Talwyd 96% o'r anfonebau diamheuol o fewn 10 diwrnod (yn erbyn targed o 95%)



## Datganiad o gyfrifoldebau'r swyddog cyfrifyddu

PAEM yw'r Swyddog Cyfrifyddu ar gyfer Estyn. Mae PAEM wedi paratoi'r datganiad o gyfrifon yn unol â'r Cyfarwyddyd a gyhoeddwyd gan Drysorlys EM ac â'r egwyddorion cyfrifyddu a'r gofynion datgelu a amlinellwyd yn llawlyfr Adrodd Ariannol y Llywodraeth. Paratwir y cyfrifon ar sail gyfrifyddu croniadau ac maent yn rhoi darlun cywir a theg o sefyllfa Estyn ar ddiwedd y flwyddyn a'i ddatganiad o wariant net cynhwysfawr; datganiad o sefyllfa ariannol; llifoedd arian; a datganiad o newidiadau i ecwiti trethdalwyr am y flwyddyn ariannol.

Wrth baratoi'r cyfrifon, mae'r PAEM wedi:

- cydymffurfio â'r cyfarwyddyd cyfrifon a gyhoeddwyd gan Drysorlys EM;
- cydymffurfio â'r gofynion cyfrifyddu a datgelu perthnasol a defnyddio polisïau cyfrifyddu addas yn gyson;
- llunio barnau ac amcangyfrifon sy'n rhesymol ac yn ddoeth;
- datgan p'un a ddilynwyd safonau cyfrifyddu cymwys, yn amodol ar unrhyw wyriadau perthnasol a ddatgelwyd neu a eglurwyd yn y cyfrifon; a
- paratwir y cyfrifon ar sail busnes gweithredol.

Mae cyfrifoldebau perthnasol y Swyddog Cyfrifyddu, gan gynnwys cyfrifoldeb dros briodoldeb a rheoleidd-dra arian Estyn ac am gadw cofnodion priodol, wedi'u hamlinellu gan Drysorlys EM.

Mae PAEM yn cadarnhau:

- (a) hyd y gwyddai, nad oes unrhyw wybodaeth archwilio berthnasol nad yw archwilwyr Estyn yn gwybod amdani
  - (b) bod y Swyddog Cyfrifyddu wedi cymryd yr holl gamau y dylai fod wedi'u cymryd i wneud ei hun yn ymwybodol o unrhyw wybodaeth archwilio berthnasol ac i bennu bod archwilwyr Estyn yn ymwybodol o'r wybodaeth honno
  - (c) bod yr adroddiad blynyddol a'r cyfrifon fel cyfanrwydd yn deg, yn gytbwys ac yn ddealladwy
- (ch) ei fod yn cymryd cyfrifoldeb personol am yr adroddiad blynyddol a'r cyfrifon a'r barnau sy'n ofynnol ar gyfer pennu ei fod yn deg, yn gytbwys ac yn ddealladwy.

### Owen Evans

Prif Arolygydd Ei Mawrhydi dros Addysg a Hyfforddiant yng Nghymru a'r Swyddog Cyfrifyddu

8th Awst 2022

## Y datganiad llywodraethu

### Cyflwyniad

Fel Swyddog Cyfrifyddu, mae gennyf gyfrifoldeb dros gynnal system gadarn o reolaeth fewnol sy'n cefnogi cyflawni polisiau, nodau ac amcanion Estyn, gan ddiogelu'r cronfeydd a'r asedau cyhoeddus yr wyf yn gyfrifol amdanynt yn bersonol, yn unol â'r cyfrifoldebau a bennwyd i mi.

Wrth gyflawni'r cyfrifoldeb cyffredinol hwn, rwyf wedi cynnal trefniadau priodol ar gyfer llywodraethu busnes Estyn. Mae gan Estyn system gadarn o reolaeth fewnol sy'n hwyluso cyflawni swyddogaethau Estyn yn effeithiol ac yn cynnwys trefniadau ar gyfer rheoli risg. Caiff egwyddorion Corporate governance in central government departments: Code of Good Practice 2017 (Y Cod), eu hadlewyrchu yn nhrefniadau llywodraethu Estyn, yng nghyd-destun amgylchiadau Estyn fel adran anweinidogol. Mae'r datganiad llywodraethu blynyddol hwn yn amlinellu sut mae llywodraethu da wedi'i gynnal yn Estyn ac yn esbonio'r prif heriau sy'n ein hwynebu, a sut mae'r heriau hyn yn cael eu rheoli.

### Y fframwaith llywodraethu

Rwyf wedi sefydlu fframwaith llywodraethu sy'n disgrifio'r systemau, prosesau, diwylliant a gwerthoedd sy'n cyfarwyddo ac yn rheoli Estyn, ac a ddefnyddiwn i fonitro cyflawni ein hamcanion strategol a'n hymgysylltiad â'n rhanddeiliaid. Trwy gydol 2021-2022, cynhaliom ein trefniadau llywodraethu llawn, gyda'r rhan fwyaf o'n cyfarfodydd yn cael eu cynnal yn rhithwir yn unol â chanllawiau iechyd cyhoeddus. Mae'r diagram ar ddiwedd y datganiad hwn yn dangos yn gryno ystod a lefel y sicrwyddau sy'n sail i drefniadau llywodraethu Estyn. Mae ein [Fframwaith llywodraethu corfforaethol](#) wedi'i gyhoeddi ar ein gwefan.

Amlinellir datganiad clir o ddiben a gweledigaeth Estyn ar ein gwefan ac yn ein Cynllun Blynyddol. Mae'r Cynllun Blynyddol yn amlinellu gweledigaeth gyffredinol Estyn ac mae'n nodi ei brif nodau ac amcanion. Mae gwybodaeth am berfformiad a chyflawniad Estyn yn erbyn y Cynllun Blynyddol wedi'i chyhoeddi ar ein gwefan hefyd. Parhaodd ein cynllun i adlewyrchu ein gwaith ymgysylltu parhaus a chefnogi cynllun adfer dysgu Llywodraeth Cymru fel rhan o'r pontio sensitif yn ôl i weithgareddau ar y safle, ac i batrwm mwy arferol o gynnal gwaith arolygu wrth i gyfyngiadau'n gysylltiedig â'r pandemig godi.

Caiff y gwaith o oruchwylio Estyn ei arfer trwy'r Bwrdd Strategaeth a'i is-bwyllgorau (y Pwyllgor Archwilio a Sicrwydd Risg a'r Pwyllgor Cyflogau). Cefnogwyd aelodau trwy gydol y flwyddyn gyda mynediad i dechnolegau priodol, fel Microsoft Teams, i sicrhau y gellid cynnal busnes yn ddiogel ac yn effeithlon ar sail gweithio o bell. Parhaodd holl elfennau ein strwythur llywodraethu i weithio'n effeithiol; gyda diweddariadau i'n Pwyllgor Archwilio a Sicrwydd Risg ac adroddiad archwilio mewnol a roddodd graddfa 'sicrwydd sylweddol'.

Yn ystod 2021-2022, cyfarfu'r Bwrdd Strategaeth a'r Pwyllgor Archwilio a Sicrwydd Risg (ARAC) bob chwarter; roedd pob un o'r aelodau yn bresennol ym mhob un o gyfarfodydd ARAC. Ym mis Mehefin 2021, fe wnaethom gryfhau'r bwrdd drwy gyfethol aelod ychwanegol - mae'r Bwrdd Strategaeth wedi cael cyngor allanol cadarn ar faterion strategol a rheoli risg fel rhan o rôl y cyfarwyddwr anweithredol i

herio a chefnogi gweithrediaeth Estyn. Roedd rhai o'r meysydd adolygu a thrafod allweddol yr aeth y Bwrdd Strategaeth i'r afael â nhw yn ystod 2021-2022yn cynnwys:

- y newid ffocws yn ein gwaith yn ystod y flwyddyn
- canfyddiadau a chyngor yn deillio o'n hymgysylltu (galwadau ac ymweliadau)
- cryfhau ein perthnasoedd gyda rhanddeiliaid a rheoli disgwyliadau mewn perthynas â'n rôl atebolrwydd
- datblygu ein trefniadau arolygu yn y dyfodol
- datblygu a gweithredu ein model gweithio hybrid
- newidiadau strwythurol ac arweinyddiaeth, gan gynnwys PAEM
- cyllideb a dyrannu adnoddau
- Adroddiad Blynyddol PAEM
- Canlyniadau Arolwg Pobl y Gwasanaeth Sifil

Daw pob cyfarfod i ben gyda hunanwerthusiad o effeithiolrwydd y cyfarfod; mae ein cyfarwyddwyr anweithredol wedi cadarnhau eu bod yn fodlon â'r trafodion ac ansawdd y wybodaeth sy'n cael ei chyflwyno a'i thrafod mewn cyfarfodydd, eu bod yn cael mewnbwn priodol i'r agenda a chyfle digonol i godi unrhyw bryderon. Mae'r Bwrdd Strategaeth yn fodlon bod trefniadau Estyn ar gyfer chwythu'r chwiban yn effeithiol; ni chodwyd unrhyw achosion chwythu'r chwiban yn 2021-2022.

Rydym yn cydgysylltu â Llywodraeth Cymru ar faterion rheolaeth ariannol, a chaiff atebolrwydd ei reoli trwy Gytundeb Swyddog Cyfrifyddu rhwng PAEM a Swyddog Cyfrifyddu Ychwanegol dynodedig Llywodraeth Cymru, Andrew Goodall, ac yna Judith Paget, Cyfarwyddwr Cyffredinol a Phrif Swyddog Gweithredol GIG Cymru. Mae'r trefniant llywodraethu cyswllt hwn yn helpu i gynnal annibyniaeth Estyn mewn materion addysg a hyfforddiant, er bod cysylltiadau agos â Grŵp Addysg, Cyfiawnder Cymdeithasol a'r Gymraeg Llywodraeth Cymru a'r Adran Sgiliau, Addysg Uwch a Dysgu Gydol Oes yn parhau i gefnogi dull strategol a chydlynus ar faterion allweddol a blaenoriaethau sy'n dod i'r amlwg. Gall ein cyfarwyddwyr anweithredol gysylltu'n uniongyrchol â Helen Arthur, Cyfarwyddwr y Gweithlu a Datblygu Sefydliadol (Grŵp Iechyd a Gwasanaethau Cymdeithasol), a'i rôl yw cynrychioli Swyddog Cyfrifyddu Ychwanegol Estyn yn Llywodraeth Cymru.

### **Archwilio ac effaith**

Caiff adroddiad blynyddol Cadeirydd y Pwyllgor Archwilio a Sicrwydd Risg (ARAC) ei gyhoeddi ar wefan Estyn; mae'r adroddiad yn tynnu sylw at y gwaith allweddol a wnaed yn ystod y flwyddyn ac yn gwneud sylwadau ar yr adolygiadau archwilio mewnol a gynhaliwyd ac yr adroddwyd amdanynt i'r pwyllgor. Mae adroddiad y Cadeirydd ar gyfer 2021-2022 yn rhoi sicrwyddau ynghylch ansawdd y gwaith archwilio ac effeithiolrwydd y pwyllgor; mae'r pwyllgor yn fodlon fod trefniadau Estyn ar gyfer llywodraethu a rheoli risg yn briodol trwy gydol 2021-2022. Mae'r bwrdd yn cynnal ymarferiad hunanwerthuso blynyddol i fyfyrion ar ei effeithiolrwydd ac i nodi gallu i wella arfer.

Parhaodd RSM i ddarparu ein gwasanaeth archwilio mewnol. Parhawyd i wneud yr holl waith archwilio o bell, a gweithiom yn agos â staff archwilio i sicrhau nad oedd hyn yn rhwystro effeithiolrwydd ac ansawdd y gwasanaeth a ddarparwyd; rhoddodd



elfennau o'r ffurf gwaith archwilio 'o bell' hwn fwy o hyblygrwydd ac effeithlonrwydd, a bydd yn cael ei ymgorffori yn ein trefniadau i'r dyfodol.

Cymeradwydd ein ARAC y rhaglen o archwiliadau ar gyfer 2021-2022, gan barhau i ddefnyddio dull yn seiliedig ar risg i sefydlu meysydd ymdriniaeth o fewn rhaglen archwilio tair blynedd a gytunwyd gydag RSM. Cafodd cynnydd yn erbyn y cynllun archwilio ei fonitro, ac ar ddiwedd y flwyddyn, ystyriwyd adroddiad blynyddol yr Archwilydd Mewnol. Cyngorodd yr adroddiad hwn am y gwaith a wnaed yn ystod y flwyddyn a rhoddodd farn gyffredinol ar yr amgylchedd rheoli mewnol i'w hystyried gan aelodau o'r ARAC. Llywiodd y canlyniad o'r ymdriniaeth archwilio mewnol farn y Pennaeth Archwilio Mewnol ar ddigonolrwydd cyffredinol fframwaith rheolaeth fewnol Estyn; *'mae gan y sefydliad fframwaith digonol ac effeithiol ar gyfer rheoli risg, llywodraethu a rheolaeth fewnol'*. O ganlyniad i waith a gwblhawyd gan archwilydd mewnol Estyn yn ystod 2021-2022, cafwyd adroddiadau a oedd yn cynnwys barn annibynnol ar ddigonolrwydd ac effeithiolrwydd y system rheolaeth fewnol, ynghyd ag argymhellion ar gyfer gwella. Adolygwyd yr holl adroddiadau sicrwydd archwilio mewnol a'r prif faterion sy'n codi a drafodwyd gan yr ARAC, a oedd yn fodlon fod yr holl gamau rheoli wedi cael eu rhoi ar waith neu wrthi'n cael eu rhoi ar waith.

**Tabl 1**  
**Rhaglen archwilio mewnol 2021-2022**

Maes archwilio mewnol	Lefel sicrwydd	Nifer y camau gwella a gytunwyd gan y rheolwyr			Cyfanswm
		Blaenoriaeth uchel	Blaenoriaeth ganolig	Blaenoriaeth isel	
Seiberddiogelwch*	Cyngorol		3	2	5
Teithio a chynhaliadau*	Sylweddol			1	1
Llywodraethu	Sylweddol			2	2
Ymgysylltiad Rhanddeiliaid	Rhesymol		2		2
Rheolaethau ariannol allweddol	Sylweddol				0
Adnoddau dynol - rheoli perfformiad	Rhesymol		4	1	5
<b>Cyfansymiau</b>			<b>9</b>	<b>6</b>	<b>15</b>

\* Gwaith archwilio a wnaed yn 2020-2021 ac yr adroddwyd amdano yn 2021-2022

Cyfarfu Pwyllgor Cyflogau Estyn (lle bu pob aelod yn bresennol) yn ystod 2021-2022 ac ystyriodd yr adolygiad o berfformiad Cyfarwyddwyr Strategol a gynhaliwyd gan PAEM. Rhoddodd aelodau'r Pwyllgor gyngor i PAEM hefyd ynglŷn â lefelau tâl a lwfansau ar gyfer staff Estyn.

Yn unol â blynyddoedd blaenorol, mae Estyn wedi sicrhau cydymffurfio â Rheoli Arian Cyhoeddus Cymru, Nodiadau Polisi Caffael Swyddfa'r Cabinet a llythyrau Annwyl Swyddog Cyfrifyddu (ASC) yng Nghymru. Darparodd ein Cyfarwyddwr Gwasanaethau Corfforaethol ddatganiad sicrwydd i bob Pwyllgor Archwilio a Sicrwydd Risg, a oedd yn adrodd ar yr uchod ac yn darparu sicrwydd ar feysydd perthnasol eraill, fel caffael, bodloni rhwymedigaethau treth, cydymffurfio ag egwyddorion recriwtio'r gwasanaeth sifil a chydymffurfio â threfn adrodd Swyddfa'r Cabinet. Yn ystod 2021-2022, ni ddefnyddiodd Estyn unrhyw fath o gytundeb cyfrinachedd gyda'i gyflogaion a'i weithwyr.

Mae Estyn yn gweithio'n agos gyda Llywodraeth Cymru ond yn cynnal ei statws fel corff annibynnol, felly, fel adran anweinidogol, nid yw Estyn yn destun Cyfarwyddiadau gan Weinidogion.

Mae Estyn yn cynnal [cofrestr o fuddiannau](#) ar gyfer aelodau'r Bwrdd Strategaeth, ac fe'i cyhoeddir ar ein gwefan. Nid oedd gan unrhyw aelod o'r Bwrdd Strategaeth swydd cyfarwyddwr nac unrhyw fuddiannau arwyddocaol eraill a oedd yn gwrthdaro â'i gyfrifoldebau yn Estyn. Mae Cofrestr Buddiannau a Chofrestr Rhoddion a Lletygarwch yn cael ei chynnal ar gyfer yr holl gyflogaion parhaol, secondeion a staff dros dro.

Cwmpaswyd y meysydd sicrwydd uchod yn y datganiad sicrwydd rheolaidd a gyflwynwyd ym mhob cyfarfod o'r Pwyllgor Archwilio a Sicrwydd Risg, ynghyd â diweddariadau ar dwyll, diogelwch gwybodaeth, olrhain yn erbyn dangosyddion perfformiad, a materion ariannol sy'n effeithio ar y chyfrifon blynyddol.

### **Rheoli risg**

Cafodd ein polisi rheoli risg ei ddiweddarau a'i adolygu gan ARAC yn 2021. Mae system rheoli risg Estyn wedi'i seilio ar broses barhaus a gynlluniwyd i nodi a blaenoriaethu'r risgiau rhag cyflawni nodau ac amcanion Estyn, a gwerthuso tebygolrwydd gwireddu'r risgiau hyn a'r effaith pe cânt eu gwireddu. Ar gyfer 2021-2022, parhawyd i gadw cofrestrau risg ar lefel strategol gan ein Bwrdd Gweithredol (a'u hadolygu ymhellach yn y Bwrdd Strategaeth), ar lefel gorfforaethol gan Grŵp Cyfarwyddwyr Estyn, ac ar lefelau gweithredol gan weithgorau, timau swyddogaethol a thimau prosiect. Mae gan bob risg berchennog unigol sy'n gyfrifol am fanylu ar y rheolaethau sydd ar waith a'u cofnodi, ynghyd â chamau gweithredu pellach a gynlluniwyd i liniaru'r risg; hefyd, mae proses uwchraddio ar waith i godi risgiau i lefel reolaeth uwch. Mae perchenogion risg yn darparu sicrwydd a thystiolaeth fod rheolaethau allweddol ar gyfer rheoli risgiau ar waith ac yn gweithio'n effeithiol. Parhaom i sicrhau bod mesurau cefnogol ar waith i reoli risgiau posibl gweithio o bell. Er enghraifft, parhaodd lles staff yn uchel ar ein hagenda ac roedd yn ffocws trafodaeth reolaidd yn gorfforaethol ac mewn cyfarfodydd tîm a chyfarfodydd un i un.

Roedd datganiadau sicrwydd blynyddol ar gyfer 2021-2022 20 a gwblhawyd gan bob un o gyfarwyddwyr Estyn yn rhoi cadarnhad nad oedd unrhyw bryderon mawr a bod camau wedi'u cymryd lle nodwyd mân faterion yn ymwneud â rheolaeth; nid adroddwyd ar unrhyw achosion o dorri diogelwch nac unrhyw achosion o golli data personol yn ystod 2021-2022. Hefyd, lle bo'n briodol, ceisïom a chawsom sicrwyddau a dderbyniwyd yn allanol, er enghraifft, gan Lywodraeth Cymru mewn perthynas â'r gwasanaethau cyflogres ac adnoddau dynol y mae'n eu darparu i Estyn o dan gytundeb lefel gwasanaeth ffurfiol.

Page Break

## Rheoli ein cyllideb i gyflawni'r blaenoriaethau yn ein Cynllun Blynyddol



Ailadeiladir ar ein blaenoriaethau tair blynedd yn ein Cynllun Blynyddol bob blwyddyn, ac fe gânt eu mireinio'n rheolaidd yn sgil datblygiadau. Rydym yn derbyn cyllideb ddangosol am dair blynedd, a fydd yn caniatáu ar gyfer cynllunio adnoddau yn y tymor hir.

Mae ein byrddau uwch reolwyr yn adolygu ymagweddau at senarios cyllideb sy'n dod i'r amlwg, yn asesu opsiynau ac yn gwerthuso effaith cyn deialog gyda Llywodraeth Cymru.

## Sicrhau bod gennym y bobl i gyflawni ein cynllun



Mae cynllunio gwaith manwl yn llywio gofynion adnoddau arolygu yn y dyfodol.

Defnyddir modelau adnoddau hyblyg, gan gynnwys Arolygwyr Ychwanegol dan contract.

## Sicrhau ansawdd ein gwaith



Rydym yn defnyddio arolygwyr profiadol i fonitro cyfran o arolygiadau, yn ogystal â sicrhau ansawdd a phrawffddarllen pob adroddiad arolygu a gyhoeddir.

Mae ein rhaglen archwilio mewnol yn canolbwyntio ar feysydd risg allweddol ac yn rhoi sicrwydd yn erbyn prosesau a systemau allweddol.

## Uchafu ein heffaith ar lunio polisi



Mae gan ein cyfarwyddwyr gysylltiadau cryf ag unigolion cyswilt perthnasol yn adrannau Llywodraeth Cymru, ac yn cyfarfod â nhw, fel y bo'n briodol. Mae trafodaethau'n canolbwyntio ar faterion fel newidiadau arfaethedig i addysg a deddfwriaeth, a nodi cyfleoedd i ni lywio polisi.

Mae cysylltiadau â Gwasanaethau Gwybodaeth a Dadansoddi LIC, Canolfan Polisi Cyhoeddus Cymru, Cymwysterau Cymru a Chyngor y Gweithlu Addysg (CGA) yn sicrhau ein bod yn gweld adolygiadau a chyhoeddiadau a gomisiynwyd.

## Cynnal parch y cyhoedd a pharch proffesiynol at Estyn



Dysgwyr sydd wrth wraidd ein holl waith. Mae pob rhan o'n gwaith yn bwydo i mewn i welliant mewn addysg a hyfforddiant, ac rydym wedi ymrwymo i wneud popeth a wnawn yn brofiad cadarnhaol i bawb sy'n gysylltiedig â'n gwaith.

Rydym yn cadw sianelau cyfathrebu gyda rhanddeiliaid yn agored, fel Llywodraeth Cymru, llunwyr polisi a darparwyr.

Mae gennym strategaethau cyfathrebu ac ymgysylltu â rhanddeiliaid i sicrhau bod rhanddeiliaid, gan gynnwys dysgwyr, rhieni a gofalgwyr, gweithwyr addysg proffesiynol a'r cyhoedd yn ymwybodol o'n gwaith a'n cyhoeddiadau. Rydym yn addasu ffocws a dulliau cyfathrebu yn unol ag amgylchiadau ar y pryd, ac ar hyn o bryd, maent yn canolbwyntio ar ein rôl i gael addysg a hyfforddiant yn ôl i normal newydd.

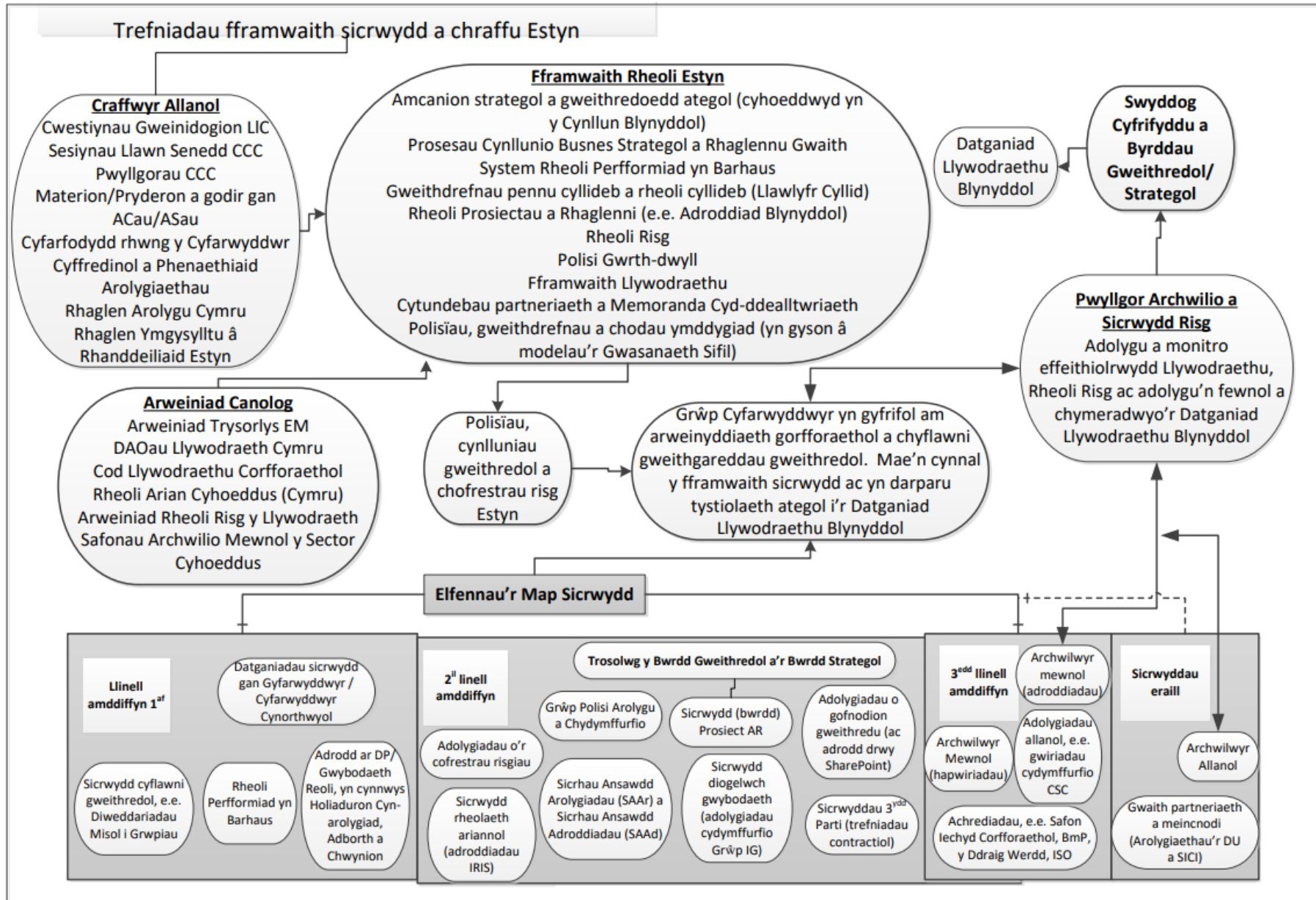
## **Materion llywodraethu arwyddocaol**

Ni nodwyd unrhyw faterion arwyddocaol yn ystod y flwyddyn o ran fframwaith llywodraethu cyffredinol Estyn. Cwmpasodd yr adolygiadau archwilio mewnol feysydd allweddol o fusnes Estyn, a da yw adrodd na nodwyd bod unrhyw feysydd sylweddol o wendidau rheolaeth ac na chodwyd unrhyw argymhellion lefel uchel mewn adroddiadau sicrwydd.

Ers ymgymryd â'r swydd ym mis Ionawr 2022, rwyf wedi cael fy sicrhau gan y prosesau sydd ar waith a'r ymgysylltiad a'r ymrwymiad i'n gwerthoedd a chod y gwasanaeth sifil a ddangoswyd gan gydweithwyr. Maes o law, byddaf yn mynd ati i adolygu a mireinio ein trefniadau llywodraethu er mwyn sicrhau bod Estyn yn parhau i redeg fel patrwm o gorff cyhoeddus.

### **Owen Evans**

Prif Arolygydd Ei Mawrhydi dros Addysg a Hyfforddiant yng Nghymru a'r Swyddog Cyfrifyddu  
8th Awst 2022



## 2.2 Adroddiad ar gyflogau a staff

Pennir cyflog Prif Arolygydd Ei Mawrhydi dros Addysg a Hyfforddiant yng Nghymru gan Gynulliad Cenedlaethol Cymru o dan baragraff 3 Atodlen 2 Deddf Addysg 2005.

Ar gyfer uwch aelodau staff parhaol eraill y Bwrdd, pennwyd eu cyflog gan Bwyllgor Cyflogau Estyn, sy'n cynnwys y Prif Arolygydd dros Addysg a Hyfforddiant yng Nghymru a thri chyfarwyddwr anweithredol, yn unol ag arweiniad Swyddfa'r Cabinet ar gyflogau'r Uwch Wasanaeth Sifil.

Wrth lunio'i argymhellion, mae Pwyllgor Cyflogau Estyn yn ystyried y canlynol:

- yr angen i recriwtio, cadw a chymell pobl fedrus a chymwysedig addas i arfer eu cyfrifoldebau gwahanol
- gwybodaeth feincnodi sydd ar gael gan Swyddfa'r Cabinet ac adrannau eraill y Llywodraeth, gan gynnwys y rhai sydd agosaf at Estyn o ran lleoliad a math o waith
- y cyllid sydd ar gael i'r adran a'r cyngor sydd ar gael yn flynyddol gan Lywodraeth Cymru
- polisiâu'r Llywodraeth ar gyfer gwella cyflwyno gwasanaethau cyhoeddus a rôl rheoli perfformiad o ran sicrhau a chydabod gwerth i'r sefydliad a gwobrwyo cyfraniadau at amcanion busnes ac amcanion corfforaethol

Mae Pwyllgor Cyflogau Estyn yn ystyried y dystiolaeth sydd ar gael o ran ystyriaethau economaidd ehangach a fforddiadwyedd ei argymhellion.

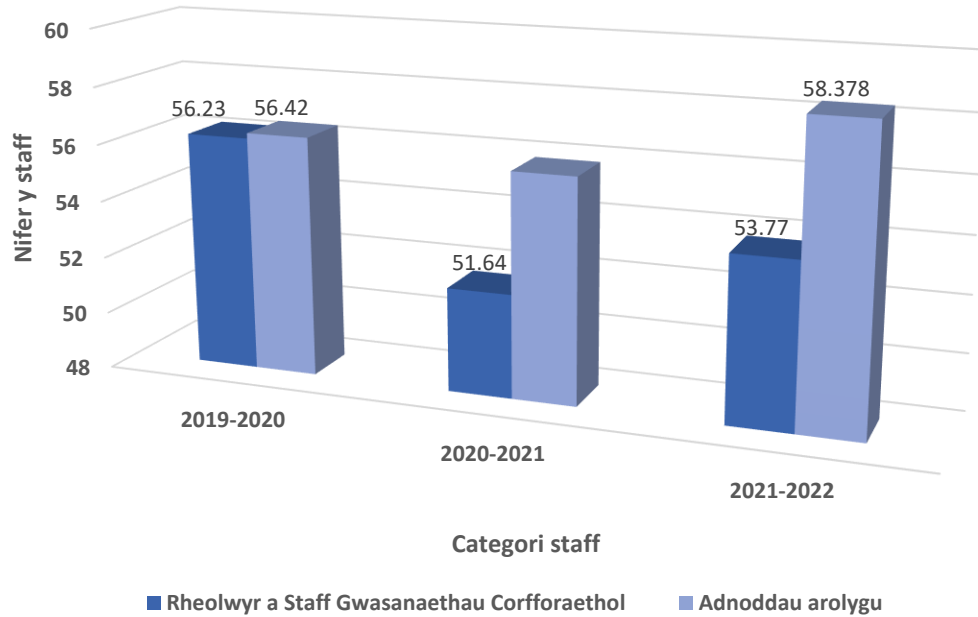
Wrth gytuno ar godiadau cyflog ar gyfer staff unigol, mae Pwyllgor Cyflogau Estyn yn rhoi ystyriaeth benodol i'r meini prawf canlynol:

- twf yr unigolyn o ran cymhwysedd
- yr her sy'n gysylltiedig â'r swydd
- hyder ym mherfformiad yr unigolyn yn y dyfodol

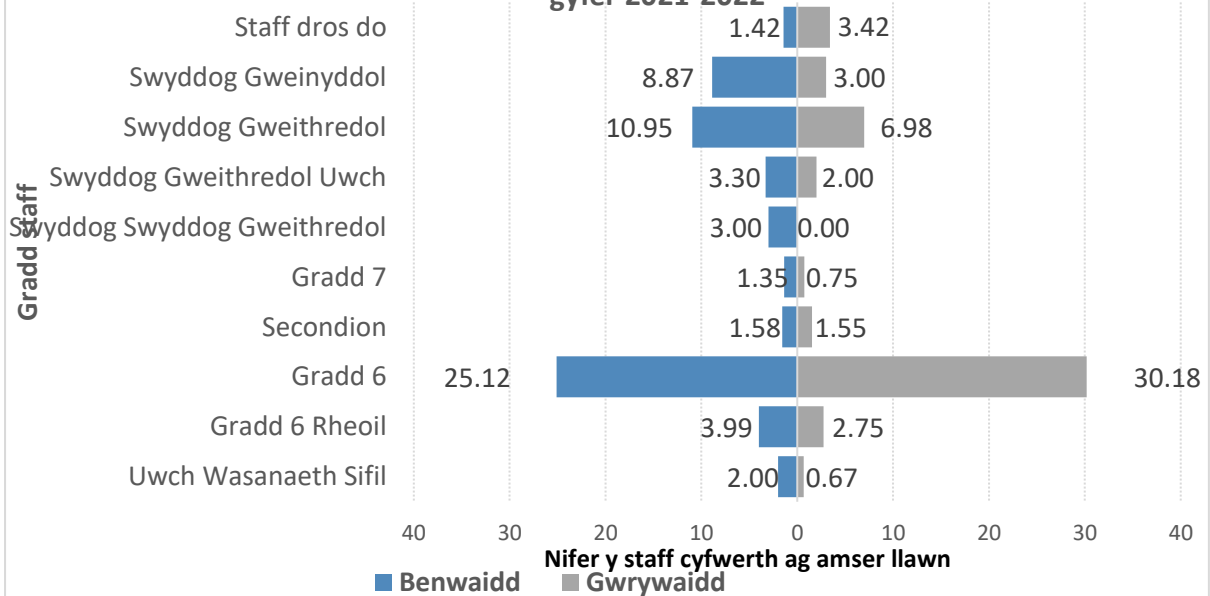
Ni thalwyd unrhyw fonysau i staff yr Uwch Wasanaeth Sifil yn 2021-2022.

Yn unol â'r codiad cyflog ar gyfer swyddogion Uwch Wasanaeth Sifil Llywodraeth Cymru (1 Ebrill 2021), ni ddyfarnwyd codiad cyflog i swyddogion Uwch Wasanaeth Sifil Band 1 Estyn ar gyfer 2021-2022.

**Cyfartaledd nifer y bobl gyfwerth ag amser llawn yn cael eu cyflogi yn ôl categori staff 2019-2020, 2020-2021 a 2021-2022**



**Nifer y staff cyfwerthag amser llawn yn cael eu cyflogi, cyfartaledd ar gyfer 2021-2022**



**Tâl (gan gynnwys cyflog), buddion a hawliau pensiwn**

Mae'r adrannau canlynol yn rhoi manylion am dâl a buddion pensiwn uwch swyddogion Estyn (h.y. aelodau'r Bwrdd).

Swyddogion <sup>3</sup>	Tâl (cyflog, buddion mewn nwyddau a phensiynau) <sup>2</sup>									
	2021-2022					2020-2021				
	Cyflog £000oedd	Tâl am Berfformiad ar Wahân £000oedd	Buddion mewn nwyddau (i'r £100 agosaf)	Buddion pensiwn i'r £1,000 agosaf <sup>4</sup>	Cyfansw m £000 oedd	Cyflog £000oe dd	Tâl am Berfformiad ar Wahân £000oedd	Buddion mewn nwyddau (i'r £100 agosaf)	Buddion pensiwn i'r £1,000 agosaf	Cyfanswm £000oedd
Owen Evans Prif Arolygydd Ei Mawrhydi dros Addysg a Hyfforddiant yng Nghymru (1 Ionawr 2022 - presennol)	135-140	-	-	13	45-50					
Meilyr Rowlands – Prif Arolygydd Ei Mawrhydi dros Addysg a Hyfforddiant yng Nghymru (1 Ebrill – 31 Awst 2021)	115-120	-	-	-8	40-45	115-120	-	-	52	165-170
Claire Morgan Cyfarwyddwr Strategol 1 Ebrill – 31 Gorffennaf, 2021 ac 1 Ionawr 2022 – presennol) Prif Arolygydd Dros Dro Ei Mawrhydi dros Addysg a Hyfforddiant yng Nghymru (1 Awst – 31 Rhagfyr 2021)	95-100	-	-	39	135-140	85-90	-	-	35	120-125
Jassa Scott – Cyfarwyddwr Strategol	85-90	-	-	22	110-115	85-90	-	-	43	125-130
Cath Evans - Cyfarwyddwr Strategol Dros Dro (1 Medi – 31 Rhagfyr 2021)	25-30	-	-	13	35-40					
Phillip Sweeney Cyfarwyddwr Gwasanaethau Corfforaethol (1 Ebrill 2021 – 31 Rhagfyr 2021)	70 - 75	-	-	9	80 - 85	75-80	-	-	29	105-110
Mererid Wyn Williams Cyfarwyddwr Gwasanaethau Corfforaethol (Yn weithredol o 1 Ionawr 2022 – presennol)	20-25	-	-	4	20 - 25	-	-	-	-	-
Ronald Alexander - Cyfarwyddwr Anweithredol	5 - 10	-	-	-	5 - 10	5 - 10	-	-	-	5 - 10
Judith Fabian – Cyfarwyddwr Anweithredol	5 - 10	-	-	-	5 - 10	5 - 10	-	-	-	5 - 10
Arwel Thomas – Cyfarwyddwr Anweithredol	5 - 10	-	-	-	5 - 10	5 - 10	-	-	-	5 - 10
Emyr Thomas – Cyfarwyddwr Anweithredol	0 - 5	-	-	-	0 - 5	-	-	-	-	-

<sup>2</sup> Archwiliwyd<sup>3</sup> FTE ar gyfer pob swydd Swyddogol yn y tabl isod<sup>4</sup> Cyfrifir gwerth buddion pensiwn a gronwyd yn ystod y flwyddyn fel (y cynnydd gwirioneddol mewn pensiwn x 20) + (y cynnydd gwirioneddol mewn unrhyw gyfandaliad) – (cyfraniadau a wnaed gan yr unigolyn)



Adroddiad Blynyddol a Chyfrifon Estyn 2021-2022

<b>Cyflogau Cywerth ag Amser Llawn</b>	
<b>Swyddogion</b>	<b>Cyflog £000'oedd</b>
Owen Evans Prif Arolygydd Ei Mawrhydi dros Addysg a Hyfforddiant yng Nghymru	135-140
Meilyr Rowlands - Prif Arolygydd Ei Mawrhydi dros Addysg a Hyfforddiant yng Nghymru	115-120
Claire Morgan Cyfarwyddwr Strategol	85-90
Jassa Scott - Cyfarwyddwr Strategol	85-90
Cath Evans - Cyfarwyddwr Strategol Dros Dro	85-90
Phillip Sweeney - Cyfarwyddwr Gwasanaethau Corfforaethol	80-85
Mererid Wyn Williams - Cyfarwyddwr Gwasanaethau Corfforaethol	80-85

<b>Datgeliad Cyflog Teg</b>							
<b>Disgrifiydd</b>	<b>2021-2022</b>						<b>2020-2021</b>
<b>Band Cyfanswm Cyflog y Cyfarwyddwr sy'n Derbyn y Cyflog Uchaf</b>	<b>135-140</b>						<b>115-120</b>
<b>Cyfanswm canolrifol</b>	<b>72,935</b>						<b>£74,730</b>
<b>Cymhareb gan ddefnyddio pwynt canol y band cyflog uchaf</b>	<b>25ain</b>	<b>4.67</b>	<b>Canolrifol</b>	<b>1.89</b>	<b>75ain</b>	<b>1.82</b>	<b>1.57</b>
<b>Cyfrifo'r gymhareb</b>	<b>25ain</b>	<b>(137,500/29430):1</b>	<b>Canolrifol</b>	<b>(137,500/72935): 1</b>	<b>75ain</b>	<b>(137,500/75480):1</b>	<b>-</b>
<b>Ystod cyflogau staff</b>	<b>£21,300 - £137,500</b>						<b>£20,500- £117,500</b>
<b>% newid yng Nghyfanswm Cyflog y Cyfarwyddwr sy'n Derbyn y Cyflog Uchaf rhwng 2020-2021 a 2021-2022</b>	<b>17.02%</b>						<b>-</b>
<b>% newid yng nghyflog cafartalog staff rhwng 2020-2021 a 2021-2022</b>	<b>8.88%</b>						<b>-</b>

Adroddiad Blynyddol a Chyfrifon Estyn 2021-2022

Hawliau pensiwn i uwch reolwyr <sup>5</sup>						
Swyddogion	Pensiwn cronedig ar ôl cyrraedd oedran pensiwn fel ar 31/3/22 a'r cyfandaliad cysylltiedig £000oedd	Cynnydd gwirioneddol/ (gostyngiad) mewn pensiwn a'r cyfandaliad cysylltiedig ar ôl cyrraedd oedran pensiwn £000oedd	Gwerth Trosglwyddo sy'n Gyfwerth ag Arian Parod ar 31/3/22 £000oedd	Gwerth Trosglwyddo sy'n Gyfwerth ag Arian Parod ar 31/3/21 £000oedd	Cynnydd gwirioneddol/ (gostyngiad) mewn Gwerth Trosglwyddo sy'n Gyfwerth ag Arian Parod £000oedd	Cyfraniad y cyflogwr at y cyfrif pensiwn partneriaeth £100 agosaf
Owen Evans Prif Arolygydd Ei Mawrhydi dros Addysg a Hyfforddiant yng Nghymru (1 Ionawr 2022 - presennol)	0 – 5 a chyfandaliad o 0	0 – 2.5 a chyfandaliad o 0	10	0	8	-
Meilyr Rowlands – Prif Arolygydd Ei Mawrhydi dros Addysg a Hyfforddiant yng Nghymru (1 Ebrill 2021 – 31 Awst 2021)	60 – 65 a chyfandaliad o 185 - 190	0 a chyfandaliad o 0	1409	1429	-8	-
Claire Morgan Cyfarwyddwr Strategol 1 Ebrill 2021 – 31 Awst, 2021 ac 1 Ionawr 2022 – presennol) Prif Arolygydd Dros Dro Ei Mawrhydi dros Addysg a Hyfforddiant yng Nghymru (1 Medi – 31 Rhagfyr 2021)	25 – 30 a chyfandaliad o 0	0 – 2.5 a chyfandaliad o 0	438	392	26	-
Jassa Scott Cyfarwyddwr Strategol	30 – 35 a chyfandaliad o 0	0 – 2.5 a chyfandaliad o 0	454	422	6	-
Catherine Evans, Cyfarwyddwr Strategol Dros Dro	20 – 25 a chyfandaliad o 0	0 – 2.5 a chyfandaliad o 0	234	226	5	-
Mererid Wyn Williams Cyfarwyddwr Gwasanaethau Corfforaethol (Yn weithredol o 1 Ionawr 2022 – presennol)	25-30 a chyfandaliad o 0	0 – 2.5 a chyfandaliad o 0	354	347	-1	-
Phillip Sweeney Cyfarwyddwr Gwasanaethau Corfforaethol (1 Ebrill 2021 – 31 Rhagfyr 2021)	20-25 a chyfandaliad o 0	0 – 2.5 a chyfandaliad o 0	495	470	9	-

## Cyflog

Mae 'cyflog' yn cynnwys cyflog gros; goramser; hawliau wedi'u cadw i bwysoliad Llundain neu lwfansau Llundain; lwfansau recriwtio a chadw staff; lwfansau swyddfa breifat ac unrhyw lwfans arall i'r graddau y mae'n destun trethi'r DU. Mae'r adroddiad hwn wedi'i seilio ar daliadau cronrus a wnaed gan Estyn ac felly'n cael eu cofnodi yn y cyfrifon hyn.

## Pensiynau'r Gwasanaeth Sifil

Caiff buddion pensiwn eu darparu drwy drefniadau pensiwn y Gwasanaeth Sifil. O 1 Ebrill 2015, cyflwynwyd cynllun pensiwn newydd ar gyfer gweision sifil – y Cynllun Pensiwn Gweision Sifil ac Eraill neu alpha, sy'n darparu buddion ar sail cyfartaledd gyrfa gydag oedran pensiwn arferol sy'n gyfwerth ag Oedran Pensiwn y Wladwriaeth yr aelod (neu 65 os yw'n uwch). O'r dyddiad hwnnw, fe wnaeth yr holl weision sifil newydd eu penodi a'r mwyafrif o'r rheiny a oedd eisoes mewn gwasanaeth ymuno â chynllun alpha. Cyn y dyddiad hwnnw, roedd gweision sifil yn cyfranogi ym Mhrif Gynllun Pensiwn y Gwasanaeth Sifil (PCSPS). Mae'r PCSPS yn cynnwys pedair rhan: tair sy'n darparu buddion ar sail cyflog terfynol (classic, premium neu classic plus) gydag oedran pensiwn arferol yn 60; ac un yn darparu buddion ar sail gyrfa lawn (nuvos) gydag oedran pensiwn arferol yn 65.

Nid yw'r trefniadau statudol hyn wedi'u hariannu, a thelir cost buddion gan arian y pleidleisir arno gan y Senedd bob blwyddyn. Caiff pensiynau sy'n daladwy dan classic, premium, classic plus, nuvos ac alpha eu cynyddu'n flynyddol yn unol â'r Ddeddfwriaeth Cynyddu Pensiynau. Fe wnaeth aelodau presennol o'r PCSPS a oedd o fewn 10 mlynedd o'u hoedran pensiwn arferol ar 1 Ebrill 2012 aros yn y PCSPS ar ôl 1 Ebrill 2015. Bydd y rheiny a oedd rhwng 10 mlynedd ac 13 mlynedd a 5 mis o'u hoedran pensiwn arferol ar 1 Ebrill 2012 yn newid i alpha rywbryd rhwng 1 Mehefin 2015 ac 1 Chwefror 2022. Gan fod y Llywodraeth yn bwriadu dileu gwahaniaethu a nodwyd gan y llysoedd o ran y modd y cyflwynwyd diwygiadau pensiwn 2015 i rai aelodau, disgwylir, maes o law, y bydd gan aelodau cymwys â gwasanaeth perthnasol rhwng 1 Ebrill 2015 a 31 Mawrth 2022 hawl i fuddion pensiwn gwahanol mewn perthynas â'r cyfnod hwnnw (a gallai hyn effeithio ar y Gwerthoedd Trosglwyddo Cyfwerth ag Arian Parod a ddangosir yn yr adroddiad hwn – gweler isod). Bydd buddion PCSPS yr holl aelodau sy'n newid i alpha yn cael eu 'bancio', gyda'r rheiny â buddion cynharach yn un o'r adrannau cyflog terfynol o'r PCSPS yn cael y buddion hynny wedi'u seilio ar eu cyflog terfynol pan fyddant yn gadael alpha. (Mae'r ffigurau pensiwn a ddyfynnwyd ar gyfer swyddogion yn dangos pensiwn a enillwyd yn PCSPS neu alpha – fel y bo'n briodol. Lle mae gan y swyddog fuddion yn PCSPS ac alpha, y ffigur a ddyfynnwyd yw gwerth cyfunol eu buddion yn y ddau gynllun). Gall aelodau a ymunodd o Hydref 2002 ddewis naill ai'r trefniant budd diffiniedig priodol neu bensiwn cyfraniad diffiniedig (prynu arian) gyda chyfraniad gan y cyflogwr (cyfrif pensiwn partneriaeth).

Mae cyfraniadau gweithwyr yn gysylltiedig â chyflog ac yn amrywio rhwng 4.6% ac 8.05% ar gyfer aelodau classic, premium, classic plus, nuvos and alpha. Mae buddion yn classic yn cronni ar gyfradd o 1/80 y cyflog pensiynadwy terfynol ar gyfer pob blwyddyn o wasanaeth. Yn ogystal, mae cyfandaliad sy'n gyfwerth â phensiwn cychwynnol o dair blynedd yn daladwy wrth ymddeol. Mae buddion premium yn cronni ar gyfradd o 1/60 yr enillion pensiynadwy terfynol ar gyfer pob blwyddyn o wasanaeth. Yn wahanol i classic, nid oes cyfandaliad awtomatig. I bob diben, mae

classic plus yn gynllun hybrid gyda buddion mewn perthynas â gwasanaeth cyn 1 Hydref 2002 wedi'u cyfrifo'n fras yn unol â classic a'r buddion ar gyfer gwasanaeth o Hydref 2002 ymlaen wedi'u cyfrifo yn yr un modd ag yn premium.

Yn nuvos, mae aelod yn cronni pensiwn yn seiliedig ar ei enillion pensiynadwy yn ystod cyfnod ei aelodaeth yn y cynllun. Ar ddiwedd blwyddyn y cynllun (31 Mawrth), caiff 2.3% o enillion pensiynadwy'r aelod yn y flwyddyn honno eu credydu i'w gyfrif pensiwn enilledig, a chodir cyfradd y pensiwn croniedig yn unol â'r Ddeddfwriaeth Cynyddu Pensiwnau. Mae buddion yn alpha yn adeiladu mewn modd tebyg i nuvos, ac eithrio mai'r gyfradd gronni yw 2.32%. Ym mhob achos, gall aelodau ddewis ildio (cymudo) pensiwn am gyfandaliad hyd at y cyfyngiadau a osodir gan Ddeddf Cyllid 2004.

Trefniant pensiwn cyfraniadau diffiniedig galwedigaethol yw'r cyfrif pensiwn partneriaeth sy'n rhan o'r Legal & General Mastertrust. Mae'r cyflogwr yn rhoi cyfraniad sylfaenol o rhwng 8% a 14.75% (gan ddibynnu ar oedran yr aelod). Nid oes rhaid i'r gweithiwr gyfrannu, ond pan fydd yn gwneud hynny, bydd y cyflogwr yn cyfateb y cyfraniad hwnnw hyd at uchafswm o 3% o gyflog pensiynadwy (yn ogystal â chyfraniad sylfaenol y cyflogwr). Mae cyflogwyr hefyd yn cyfrannu 0.5% ychwanegol o'r cyflog pensiynadwy i dalu am gost yswiriant budd risg a ddarperir yn ganolog (marwolaeth mewn gwasanaeth ac ymddeol yn sgil iechyd gwael).

Y pensiwn croniedig a ddyfynnir yw'r pensiwn y mae gan yr aelod yr hawl ei dderbyn pan fydd yn cyrraedd oedran pensiwn, neu yn syth ar ôl peidio â bod yn aelod gweithredol o'r cynllun os yw eisoes wedi cyrraedd oedran pensiynadwy neu'n mynd y tu hwnt iddo. Yr oedran pensiwn ar gyfer aelodau classic, premium a classic plus yw 60 oed, 65 oed ar gyfer aelodau nuvos, a'r oedran uwch sef 65 neu Oedran Pensiwn Gwladol ar gyfer aelodau alpha. (Mae'r ffigurau pensiwn a ddyfynnwyd ar gyfer swyddogion yn dangos pensiwn a enillwyd ym Mhrif Gynllun Pensiwn y Gwasanaeth Sifil neu alpha – fel bo'n briodol. Lle mae gan y swyddog fuddion ym Mhrif Gynllun Pensiwn y Gwasanaeth Sifil ac alpha, y ffigur a ddyfynnwyd yw gwerth cyfunol ei fuddion yn y ddau gynllun, ond sylwer y gall rhan o'r pensiwn hwnnw fod yn daladwy o oedrannau gwahanol).

Gellir cael rhagor o fanylion am drefniadau pensiwn y Gwasanaeth Sifil ar y wefan [www.civilservicepensionscheme.org.uk](http://www.civilservicepensionscheme.org.uk)

### **Gwerthoedd Trosglwyddo sy'n Gyfwerth ag Arian Parod**

Gwerth Trosglwyddo sy'n Gyfwerth ag Arian Parod (CETV) yw gwerth cyfalaf a aseswyd gan actiwari o fuddion y cynllun pensiwn a gronwyd gan aelod ar adeg benodol. Y buddion y rhoddwyd gwerth arnynt yw buddion yr aelod a gronwyd ac unrhyw bensiwn priod amodol sy'n daladwy o'r cynllun. Mae CETV yn daliad a wneir gan gynllun pensiwn neu drefniant i sicrhau buddion pensiwn mewn cynllun neu drefniant pensiwn arall pan fydd aelod yn gadael cynllun ac yn dewis trosglwyddo'r buddion a gronwyd yn eu cyn gynllun. Mae'r ffigurau pensiwn a ddangosir yn gysylltiedig â'r buddion a gronwyd gan yr unigolyn yn sgil ei aelodaeth lwyr yn y cynllun pensiwn, ac nid ei wasanaeth mewn swydd uwch yn unig y mae datgeliad yn berthnasol iddo.

Mae'r ffigurau'n cynnwys gwerth unrhyw fudd pensiwn mewn cynllun neu drefniant arall y mae'r unigolyn wedi'i drosglwyddo i drefniadau pensiwn y Gwasanaeth Sifil.

Maent hefyd yn cynnwys unrhyw fuddion pensiwn ychwanegol a gronnwyd gan yr aelod yn sgil prynu buddion pensiwn ychwanegol ganddo gyda'i arian ei hun. Caiff CETV ei gyfrifo yn unol â Rheoliadau Cynlluniau Pensiwn Galwedigaethol (Gwerthoedd Trosglwyddo) (Diwygiad) 2008, ac nid ydynt yn ystyried unrhyw ostyngiad gwirioneddol neu ostyngiad posibl i fuddion o ganlyniad i'r Dreth Lwfans Oes, a all fod yn ddyledus pan gaiff buddion pensiwn eu hawlio.

### **Cynnydd gwirioneddol mewn CETV**

Mae hyn yn adlewyrchu'r cynnydd mewn CETV a ariennir gan y cyflogwr. Nid yw'n cynnwys y cynnydd mewn pensiwn cronedig yn sgil chwyddiant, cyfraniadau a delir gan y gweithiwr (gan gynnwys gwerth unrhyw fuddion a drosglwyddir o gynllun neu drefniant pensiwn arall) ac mae'n defnyddio ffactorau prisiant y farchnad gyffredin ar gyfer dechrau a diwedd y cyfnod.

Nid oedd unrhyw becynnau ymadael yn 2021-2022.

### **Owen Evans**

Prif Arolygydd Ei Mawrhydi dros Addysg a Hyfforddiant yng Nghymru a'r Swyddog Cyfrifyddu

8th Awst 2022

**Adroddiad staff**

Roedd cyfartaledd nifer y bobl gyfwerth ag amser llawn yn cael eu cyflogi (gan gynnwys uwch reolwyr) yn ystod y flwyddyn fel a ganlyn:

Blwyddyn	Staff a gyflogir yn barhaol	Arall <sup>[1]</sup>	Cyfanswm staff
2020-2021	105.89	1.59	107.48
2021-2022	104.92	7.97	112.89

Mae cyfraddau salwch staff fel a ganlyn:

Prif fesurau staff		
Mesur	2020-2021	2021-2022
Cyfradd absenoldeb salwch	2.3%	2.5%
Cyfran y staff yn cronni absenoldeb salwch	24.8%	46.5%
Cyfartaledd y diwrnodau gwaith a gollwyd fesul cyflogai	5.1	5.4
Cyfartaledd y cyfnod absenoldeb	13.2	5.9
Achlysuron absenoldeb salwch (newydd)	39	59
Cyfran o absenoldeb tymor hir	75%	57%
Mae COVID-19 yn cyfrif am bron i bumed o'r holl absenoldebau a dyma'r prif reswm dros y cynnydd yng nghyfran absenoldeb tymor byr		

Nodir trosiant staff ar dudalen 29 uchod.

I gael gwybodaeth am ein dull o sicrhau cydraddoldeb ac amrywiaeth yn ein harferion recriwtio a chadw, gweler tudalen 31 uchod.

Cyfanswm cyfradd salwch o 2.5% yn erbyn targed o <4%



<sup>[1]</sup> Mae staff arall yn cyfeirio at secondeion a staff asiantaeth.

## 2.3 Adroddiad archwilio

### Tystysgrif ac adroddiad archwilydd annibynnol gan Archwilydd Cyffredinol Cymru i Senedd Cymru

#### Barn ar y datganiadau ariannol

Tystiaf fy mod wedi archwilio datganiadau ariannol Estyn: Arolygiaeth Ei Mawrhydi dros Addysg a Hyfforddiant yng Nghymru ar gyfer y flwyddyn a ddaeth i ben ar 31 Mawrth 2022, dan Ddeddf Llywodraeth Cymru 1998. Mae'r rhain yn cynnwys y Datganiad o Wariant Net Cynhwysfawr, y Datganiad o Sefyllfa Ariannol, y Datganiad o Lifoedd Arian, y Datganiad o Newidiadau yn Ecwiti Trethdalwyr a'r nodiadau cysylltiedig, yn cynnwys crynodeb o bolisiau cyfrifyddu arwyddocaol. Paratowyd y datganiadau ariannol hyn dan y polisiau cyfrifyddu a nodir ynddynt. Mae'r fframwaith adrodd ariannol a gymhwyswyd wrth eu paratoi yn gyfraith berthnasol a safonau cyfrifyddu ariannol a fabwysiadwyd gan y DU fel y'u dehonglwyd a'u haddaswyd gan Lawlyfr Adrodd Ariannol Trysorlys EM.

Yn fy marn i, mae'r datganiadau ariannol:

- yn rhoi barn wir a theg am gyflwr materion Estyn ar 31 Mawrth 2022 ac am ei wariant net a'i ddefnydd o adnoddau, ar gyfer y flwyddyn a ddaeth i ben bryd hynny;
- wedi cael eu paratoi'n briodol yn unol â safonau cyfrifyddu rhyngwladol a fabwysiadwyd gan y DU fel y'u dehonglwyd a'u haddaswyd gan Lawlyfr Adrodd Ariannol Trysorlys EM; ac
- wedi cael eu paratoi'n briodol yn unol â chyfarwyddyd Trysorlys EM a gyhoeddwyd o dan Ddeddf Llywodraeth Cymru 1998.

#### Barn ar reoleidd-dra

Yn fy marn i, ym mhob ystyr berthnasol, mae'r gwariant a'r incwm yn y datganiadau ariannol wedi'u defnyddio at y dibenion a fwriadwyd gan y Senedd ac mae'r trafodion ariannol a gofnodwyd yn y datganiadau ariannol yn cydymffurfio â'r awdurdodau sy'n eu rheoli.

#### Sail dros y farn

Cynhaliais fy archwiliad yn unol â chyfraith berthnasol a Safonau Rhyngwladol ar Archwilio yn y DU (ISAs (UK)) a Nodyn Ymarfer 10 'Archwilio Datganiadau Ariannol Endidau'r Sector Cyhoeddus yn y Deyrnas Unedig'. Caiff fy nghyfrifoldebau o dan y safonau hynny eu disgrifio ymhellach yng nghyfrifoldebau'r archwilydd ar gyfer archwilio adran y datganiadau ariannol yn fy adroddiad. Rydw i'n annibynnol ar y corff yn unol â'r gofynion moesegol sy'n berthnasol i'm harchwiliad o'r datganiadau ariannol yn y DU, gan gynnwys Safon Foesegol y Cyngor Adrodd Ariannol, ac rydw i wedi cyflawni fy nghyfrifoldebau moesegol eraill yn unol â'r gofynion hyn. Credaf fod tystiolaeth yr archwiliad rydw i wedi'i chael yn ddigonol a phriodol i ddarparu sail ar gyfer fy marn.

## **Casgliadau yn ymwneud â busnes gweithredol**

Wrth archwilio'r datganiadau ariannol, rwyf wedi dod i'r casgliad bod y defnydd o'r sail gyfrifyddu busnes gweithredol wrth baratoi'r datganiadau ariannol yn briodol.

Ar sail y gwaith a gyflawnais, nid wyf wedi nodi unrhyw ansicrwyddau perthnasol yn ymwneud â digwyddiadau neu amodau a allai, yn unigol neu'n gyfunol, fwrw amheuaeth sylweddol am allu'r corff i barhau i fabwysiadu sail gyfrifyddu busnes gweithredol am gyfnod o ddeuddeg mis o leiaf o'r dyddiad pan gaiff y datganiadau ariannol eu hawdurdodi i'w cyhoeddi.

Mae fy nghyfrifoldebau i a chyfrifoldebau'r Swyddog Cyfrifyddu mewn perthynas â busnes gweithredol wedi'u disgrifio yn yr adrannau perthnasol o'r adroddiad hwn.

## **Gwybodaeth arall**

Mae'r wybodaeth arall yn cynnwys y wybodaeth sydd wedi'i chynnwys yn yr Adroddiad Blynyddol heblaw am y datganiadau ariannol a rhannau eraill o'r adroddiad a archwilir, a'm hadroddiad fel archwilydd ar hynny. Nid yw deddfwriaeth a chyfarwyddiadau a roddwyd i Estyn yn pennu cynnwys a ffurf y wybodaeth arall sydd i'w chyflwyno gyda'r datganiadau ariannol. Mae'r Swyddog Cyfrifyddu yn gyfrifol am y wybodaeth arall yn yr adroddiad blynyddol. Nid yw fy marn ar y datganiadau ariannol yn cwmpasu'r wybodaeth arall, a heblaw am y graddau a nodir yn eglur yn fy adroddiad fel arall, nid wyf yn mynegi unrhyw fath o gasgliad am sicrwydd ar hynny. Fy nghyfrifoldeb i yw darllen y wybodaeth arall, ac wrth wneud hynny, ystyried p'un a yw'r wybodaeth arall yn sylweddol anghyson â'r datganiadau ariannol neu'r wybodaeth a gafwyd wrth gynnal yr archwiliad, neu ei bod yn ymddangos fel arall ei bod wedi'u chamddatgan yn berthnasol. Os nodaf unrhyw anghysondebau perthnasol neu gamddatganiadau perthnasol ymddangosiadol, mae'n ofynnol i mi benderfynu p'un a yw hyn yn peri camddatgan perthnasol yn y datganiadau ariannol eu hunain. Os dof i'r casgliad, ar y gwaith a gyflawnais, bod camddatgan perthnasol o ran y wybodaeth arall hon, mae'n ofynnol i mi adrodd y ffaith honno.

Nid oes gennyf unrhyw beth i'w adrodd yn hyn o beth.

## **Adrodd ar ofynion eraill**

### **Barn ar faterion eraill**

Gan nad yw deddfwriaeth a chyfarwyddiadau a roddwyd i Estyn yn pennu cynnwys a ffurf y wybodaeth arall sydd i'w chyflwyno gyda'r datganiadau ariannol, ni allaf gadarnhau bod yr Adroddiad Blynyddol wedi cael ei baratoi'n unol â'r canllawiau.

Yn fy marn i, ar sail y gwaith a wnaed yn ystod fy archwiliad, mae'r wybodaeth a roddwyd yn yr Adroddiad Blynyddol, gan gynnwys y Datganiad Llywodraethu, yn gyson â'r datganiadau ariannol.

Er nad oes gofynion deddfwriaethol i greu Adroddiad Cyflogau, mae Estyn wedi paratoi'r cyfryw adroddiad, ac yn fy marn i, mae'r rhan honno y mae fel arfer yn ofynnol ei harchwilio wedi cael ei pharatoi'n unol â chanllawiau Trysorlys Ei Mawrhydi.



## **Materion yr wyf yn adrodd arnynt fel eithriad**

Yng ngoleuni gwybodaeth a dealltwriaeth y corff a'i amgylchedd a gafwyd yn ystod yr archwiliad, nid wyf wedi nodi camddatganiadau perthnasol yn yr Adroddiad Blynyddol a ddarparwyd gyda'r datganiadau ariannol neu'r Datganiad Llywodraethu.

Nid oes gennyf unrhyw beth i'w adrodd mewn perthynas â'r materion canlynol yr wyf yn eu hadrodd i chi os, yn fy marn i:

- nad oes cofnodion cyfrifyddu priodol wedi cael eu cadw neu nad oes ffurflenni sy'n ddigonol i'm harchwiliad wedi cael eu derbyn gan ganghennau nad yw fy nhîm wedi ymweld â nhw;
- nad yw'r datganiadau ariannol a'r rhan o'r Adroddiad Cyflogau a archwiliwyd yn cytuno â'r cofnodion a'r datganiadau cyfrifyddu;
- nad yw gwybodaeth a bennir gan Drysorlys EM ynghylch cyflogau a thrafodion eraill wedi'i datgelu; neu
- os nad wyf wedi derbyn yr holl wybodaeth ac esboniadau sydd eu hangen arnaf ar gyfer fy archwiliad.

## **Cyfrifoldebau**

### **Cyfrifoldebau'r Swyddog Cyfrifyddu am y datganiadau ariannol**

Fel yr esbonir yn llawnach yn y Datganiad o Gyfrifoldebau'r Swyddog Cyfrifyddu, mae'r Swyddog Cyfrifyddu yn gyfrifol am baratoi'r datganiadau ariannol, yn unol â Deddf Llywodraeth Cymru 1998 a chyfarwyddiadau Trysorlys EM, a wneir yn unol â hynny, am fod yn foddol eu bod yn rhoi darlun cywir a theg ac o reolaeth fewnol o'r fath y mae'r Swyddog Cyfrifyddu yn pennu ei bod yn angenrheidiol i alluogi paratoi datganiadau ariannol sy'n rhydd o gamddatganiad perthnasol, p'un a yw hynny o ganlyniad i dwyll neu gamgymeriad.

Wrth baratoi'r datganiadau ariannol, mae'r Swyddog Cyfrifyddu yn gyfrifol am asesu gallu'r corff i barhau fel busnes gweithredol, gan ddatgelu materion sy'n gysylltiedig â busnes gweithredol fel y bo'n berthnasol, a defnyddio sail cyfrifyddu'r busnes gweithredol oni bai y tybir bod hyn yn amhriodol.

### **Cyfrifoldebau'r Archwilydd am archwilio'r datganiadau ariannol**

Fy amcanion yw cael sicrwydd rhesymol ynglŷn â ph'un a yw'r datganiadau ariannol yn gyffredinol yn rhydd oddi wrth gamddatganiad perthnasol, p'un a yw hynny o ganlyniad i dwyll neu gamgymeriad, a chyhoeddi adroddiad archwilydd sy'n cynnwys fy marn i. Sicrwydd rhesymol yw lefel uchel o sicrwydd, ond nid yw'n sicrhau y bydd archwiliad a gynhelir yn unol ag ISAs (DU) bob amser yn darganfod camddatganiad perthnasol pan mae'n bodoli. Gall camddatganiadau ddeillio o dwyll neu gamgymeriad ac ystyrir eu bod yn berthnasol os gellid disgwyl yn rhesymol y byddant yn unigol neu gyda'i gilydd yn dylanwadu ar benderfyniadau economaidd defnyddwyr a wneir ar sail y datganiadau ariannol hyn.

Mae afreoleidd-dra, gan gynnwys twyll, yn achosion o ddiffyg cydymffurfio â chyfreithiau a rheoliadau. Rwy'n dylunio gweithdrefnau yn unol â'm cyfrifoldebau, a amlinellwyd uchod, i ganfod camddatganiadau perthnasol mewn perthynas ag afreoleidd-dra, gan gynnwys twyll.

Roedd fy ngweithdrefnau yn cynnwys y canlynol:

- Holi rheolwyr a'r rhai sy'n gyfrifol am lywodraethu, gan gynnwys cael ac adolygu dogfennau ategol yn ymwneud â pholisïau a gweithdrefnau Estyn sy'n ymwneud â'r canlynol:
  - nodi, gwerthuso a chydymffurfio â chyfreithiau a rheoliadau a ph'un a oeddent yn ymwybodol o unrhyw achosion o ddiffyg cydymffurfio;
  - canfod ac ymateb i risgiau twyll a ph'un a oes ganddynt wybodaeth am unrhyw dwyll gwirioneddol, amheuaeth o dwyll neu dwyll honedig; a
  - rheolaethau mewnol a sefydlwyd i liniaru risgiau sy'n gysylltiedig â thwyll neu ddiffyg cydymffurfio â chyfreithiau a rheoliadau.
- Ystyried, fel tîm archwilio, sut a ble y gallai twyll ddigwydd yn y datganiadau ariannol ac unrhyw ddangosyddion posibl o dwyll. Fel rhan o'r drafodaeth hon, nodais y potensial am dwyll yn y meysydd canlynol: rheolwyr yn diystyru rheolaethau, cydnabod refeniw a gwariant ac mewn postio cyfnodolion anarferol.
- Cael dealltwriaeth o fframwaith awdurdod Estyn yn ogystal â fframweithiau cyfreithiol a rheoleiddiol eraill y mae Estyn yn gweithredu ynddynt, gan ganolbwyntio ar y cyfreithiau a'r rheoliadau hynny a gafodd effaith uniongyrchol ar y datganiadau ariannol neu a gafodd effaith hanfodol ar weithrediadau Estyn.

Yn ogystal â'r uchod, mae fy ngweithdrefnau i ymateb i'r risgiau a nodwyd yn cynnwys y canlynol:

- adolygu'r hyn a ddatgelwyd yn y datganiad ariannol a phrofi dogfennau ategol i asesu cydymffurfiaeth â'r cyfreithiau a'r rheoliadau perthnasol a drafodir uchod;
- holi'r rheolwyr a'r Pwyllgor Archwilio a Sicrwydd Risg ynghylch ymglyfreitha a hawliadau gwirioneddol a phosibl;
- darllen cofnodion cyfarfodydd y Pwyllgor Archwilio a Sicrwydd Risg a'r tîm arweinyddiaeth;
- wrth fynd i'r afael â'r risg o dwyll drwy ddiystyru rheolaethau gan reolwyr, profi pa mor briodol yw cofnodion dyddlyfrau ac addasiadau eraill; asesu a yw'r barnau a luniwyd wrth wneud amcangyfrifon cyfrifyddu yn arwydd o ragfarn bosibl; a gwerthuso rhesymeg busnes unrhyw drafodion arwyddocaol sy'n anarferol neu sydd y tu allan i'r busnes arferol.

Roeddwn hefyd wedi cyfleu'r cyfreithiau a'r rheoliadau perthnasol a nodwyd a'r risgiau posibl o ran twyll i holl aelodau'r tîm archwilio, ac roeddwn yn ymwybodol o unrhyw arwyddion o dwyll neu ddiffyg cydymffurfio â chyfreithiau a rheoliadau drwy gydol yr archwiliad.

Mae'r graddau y mae fy ngweithdrefnau'n gallu canfod afreoleidd-dra, gan gynnwys twyll, yn cael ei effeithio gan yr anhawster cynhenid i ganfod afreoleidd-dra, effeithiolrwydd rheolaethau Estyn, a natur, amseriad a graddau'r gweithdrefnau archwilio a gyflawnir.

Mae disgrifiad pellach o gyfrifoldebau'r archwilydd am archwilio'r datganiadau ariannol i'w weld ar wefan y Cyngor Adrodd Ariannol, sef [www.frc.org.uk/auditorsresponsibilities](http://www.frc.org.uk/auditorsresponsibilities). Mae'r disgrifiad hwn yn ffurfio rhan o'm hadroddiad archwilydd.

## **Cyfrifoldebau am reoleidd-dra**

Mae'r Swyddog Cyfrifyddu yn gyfrifol am sicrhau rheoleidd-dra trafodion ariannol.

Mae'n ofynnol i mi gael digon o dystiolaeth i roi sicrwydd rhesymol bod y gwariant a'r incwm wedi cael eu cymhwyso at y dibenion a fwriedir gan y Senedd a bod y trafodion ariannol yn cydymffurfio â'r awdurdodau sy'n eu llywodraethu.

## **Adrodd**

Nid oes unrhyw sylwadau gennyf i'w gwneud ar y datganiadau ariannol hyn.

Ann-Marie Harkin  
Dros ac ar ran Archwilydd Cyffredinol Cymru  
18 Awst 2022

24 Heol y Gadeirlan  
Caerdydd  
CF11 9LJ

Mae Archwilydd Cyffredinol Cymru wedi ardystio ac adrodd ar y cyfrifon hyn yn y ffurf y cawsant eu drafftio'n wreiddiol. Cyfieithiad o'r fersiwn Saesneg gwreiddiol yw'r fersiwn hwn. Estyn sydd yn gyfrifol am gywirdeb y cyfieithiad, nid yr Archwilydd Cyffredinol.

## **Adran 3** Datganiadau Ariannol



### 3.1 Datganiad o wariant net cynhwysfawr ar gyfer y flwyddyn a ddaeth i ben 31 Mawrth 2022

	2021-2022				2020-2021
	Nodyn	Cyllideb	Alldro Gwirioneddol	Cyfanswm Alldro Net o'i gymharu â'r Amcan (arbediad)/ dros ben	Alldro'r Flwyddyn Flaenorol
<b>Adnoddau:</b>		£000oedd	£000oedd	£000oedd	£000oedd
Costau staff	2	9,091	9,143	52	8,913
Dibrisiant	5a & 5b	200	170	(30)	147
Costau eraill	3	2,310	1,391	(955)	1,113
Tâl Archwilwyr	3	32	40	8	32
<b>Costau gweithredu crynswth</b>		<b>11,669</b>	<b>10,744</b>	<b>(925)</b>	<b>10,205</b>
Incwm gweithredu	4	-	(1)	(1)	(2)
<b>Gwariant Gweithredu am y Flwyddyn</b>		<b>11,669</b>	<b>10,743</b>	<b>(926)</b>	<b>10,203</b>

Adroddir y gwariant net fel segment unigol yn unol â'r [Cynllun Blynyddol 2020-2021](#).

Datgenir ffigurau'r gyllideb fel yng Nghynllun Blynyddol Estyn 2021-2022.

Mae'r nodiadau ar dudalennau 70 i 81 yn ffurfio rhan o'r cyfrifon hyn.

## 3.2 Datganiad o'r sefyllfa ariannol ar 31 Mawrth 2022

Asedau anghyfredol	Nodyn	2021-2022		2020-2021	
		£'000oedd	£'000oedd	£'000oedd	£'000oedd
Eiddo, cyfarpar ac offer	5a	112		180	
Asedau anniriaethol	5b	165		101	
Cyfanswm asedau anghyfredol			277		281
<b>Asedau cyfredol</b>					
Masnach a symiau eraill derbyniadwy	7	358		152	
Arian parod a symiau cyfwerth ag arian parod	8	922	1,280	1,190	
Cyfanswm asedau cyfredol					1,342
Cyfanswm asedau Rhwymedigaethau cyfredol			1,557		1,623
Masnach a symiau taladwy eraill	9a&b	(1,005)		(1,547)	
Darpariaethau o fewn blwyddyn					
Cyfanswm rhwymedigaethau cyfredol	10	(45)	1,005	(176)	(1,723)
Cyfanswm asedau llai rhwymedigaethau cyfredol			552		(100)
Rhwymedigaethau anghyfredol					
Rhwng dwy a phum mlynedd	10		(45)	-	
Asedau llai rhwymedigaethau					
			507		(100)
<b>Ecwiti trethdalwyr:</b>					
Cronfa Gyffredinol		507		(100)	
Cyfanswm ecwiti trethdalwyr			507		(100)

### 3.3 Datganiad o lifoedd arian ar gyfer y flwyddyn a ddaeth i ben 31 Mawrth 2022

	Nodyn	2021-2022 £000oedd	2020-2021 £000oedd
<b><u>Llif arian o weithgareddau gweithredu</u></b>		(10,743)	(10,203)
Cost gweithredu net			
<b>Addasiadau ar gyfer trafodion nad ydynt yn rhai arian parod:</b>	5a&b		
Dibrisiant		170	147
Costau eraill (newid mewn darpariaeth)	10	(55)	-
Cynnydd / (gostyngiad) mewn masnach a symiau taladwy eraill	9 a&b	(542)	(274)
Cynnydd / (gostyngiad) mewn cyfraniadau a dderbyniwyd ymlaen llaw		-	(36)
Cynnydd / (gostyngiad) mewn masnach a symiau derbyniadwy eraill	7	(56)	183
	10	(77)	
Defnydd o ddarpariaethau			
<b>Llai symudiadau nad ydynt yn mynd trwy'r Datganiad o Wariant Net Cynhwysfawr</b>			
Dyledwr – cyllid grant		(150)	
Credydwyd cyfalaf	5 a&b	(3)	(12)
<b>All-lif net arian parod o weithgareddau gweithredu</b>		<b>(11,456)</b>	<b>(10,195)</b>
<b><u>Llifoedd arian o weithgareddau buddsoddi</u></b>			
Prynu eiddo, cyfarpar ac offer	5 a&b	(58)	(148)
Prynu asedau anniriaethol		(104)	
<b>Llif arian net o weithgareddau buddsoddi</b>		<b>(162)</b>	<b>(148)</b>
<b><u>Llifoedd arian o weithgareddau ariannu</u></b>			
<b>Ariannu net (gan Lywodraeth Cymru)</b>		<b>11,350</b>	<b>10,260</b>
Cynnydd (gostyngiad) net mewn arian parod a symiau cyfwerth ag arian parod	8	(268)	(83)
Arian parod a symiau cyfwerth ag arian parod ar ddechrau'r flwyddyn	8	1,190	1,273
Arian parod a symiau cyfwerth ag arian parod ar ddiwedd y flwyddyn	8	922	1,190

### 3.4 Datganiad o newidiadau i ecwiti trethdalwyr ar gyfer y flwyddyn a ddaeth i ben ar 31 Mawrth 2022

	<u>2020-2021</u>
<u>Datganiad o Newid i Ecwiti Trethdalwyr</u>	<u>£000oedd</u>
<b>Balans ar 31 Mawrth 2020</b>	<b>(157)</b>
Cost gweithredu net ar gyfer y flwyddyn	(10,203)
<b>Cyfanswm yr incwm a'r costau cydnabyddedig 2020-2021</b>	<b>(10,203)</b>
<b>Cyllid Net Llywodraeth Cymru</b>	<b>10,260</b>
	<b>57</b>
<b>Balans ar 31 Mawrth 2021</b>	<b>(100)</b>
<b><u>Newidiadau i ecwiti trethdalwyr 2021-2022</u></b>	
<b>Cyfanswm yr incwm a'r costau cydnabyddedig ar gyfer 2021-2022</b>	<b>(10,743)</b>
<b>Cyllid Net Llywodraeth Cymru</b>	<b>11,350</b>
	<b>607</b>
<b>Balans ar 31 Mawrth 2022</b>	

Mae'r nodiadau ar dudalennau 70 i 81 yn ffurfio rhan o'r cyfrifon hyn.

#### **Owen Evans**

Prif Arolygydd Ei Mawrhydi dros Addysg a Hyfforddiant yng Nghymru a'r Swyddog Cyfrifyddu

8th Awst 2022



## 3.5 Nodiadau i'r cyfrifon adnoddau

### 1 Datganiad o bolisiau cyfrifyddu

Paratowyd y datganiadau ariannol yn unol â Llawlyfr Adrodd Ariannol y Llywodraeth (FReM) 2021-2022 a gyhoeddwyd gan Drysorlys EM. Mae'r polisiau cyfrifyddu a gynhwysir yn FReM yn cymhwyso Safonau Adrodd Ariannol Rhyngwladol (IFRS) fel y maent wedi cael eu haddasu neu eu dehongli ar gyfer cyd-destun y sector cyhoeddus. Pan fydd FReM yn caniatáu dewis o bolisi cyfrifyddu, mae Estyn wedi dewis y polisi yr oedd yn ei farnu oedd y polisi mwyaf priodol ar gyfer ei amgylchiadau penodol, at ddibenion rhoi darlun cywir a theg. Disgrifir y polisiau cyfrifyddu penodol a fabwysiadwyd gan Estyn ar gyfer 2021-2022 isod. Maent wedi cael eu cymhwyso'n gyson wrth ddelio gydag eitemau a ystyrir yn berthnasol mewn perthynas â'r cyfrifon.

Mewn ymgynghoriad â Thrysorlys EM a Llywodraeth Cymru, cytunodd Estyn ar gyfarwyddyd cyfrifon diwygiedig yn 2011-2012, sy'n parhau i gael ei ddefnyddio.

#### 1.1 Confensiwn cyfrifyddu

Paratowyd y cyfrifon hyn dan y confensiwn cost hanesyddol, ac fe'u haddaswyd i roi cyfrif am ailbriso asedau sefydlog ac asedau anniriaethol yn ôl eu gwerth teg. Caiff gwariant ar wasanaethau, trwyddedau a thanysgrifiadau sy'n pontio mwy nag un flwyddyn ariannol eu trin fel costau o fewn y flwyddyn ariannol y gwneir y taliad ynddi, lle nad yw'r trafodiad unigol yn fwy na £1,000.

#### 1.2 Eiddo, cyfarpar ac offer ac Asedau anniriaethol

Caiff gwariant ei droi'n gyfalaf lle disgwylir i oes ddefnyddiol yr ased a brynwyd ymestyn dros nifer o flynyddoedd a bod cost yr eitem(au) dros £1,000. Dangosir asedau sefydlog yn ôl eu cost llai lwfans ar gyfer dibrisiant (gweler nodyn 1.3 isod). O ystyried na ddelir unrhyw eiddo, ym marn Estyn, nid oes gwahaniaeth perthnasol rhwng gwerth net hanesyddol yr asedau ar bapur a'u gwerth teg. Lle mae gwerth asedau a brynir ar yr un pryd o'r un fath yn union, e.e. gliniaduron, byddant yn cael eu cyfalafu os yw cyfanswm y gwerth dros £10,000.

#### 1.3 Dibrisiant

Darperir dibrisiant yn ôl cyfraddau a gyfrifwyd i ddileu gwerth asedau sefydlog trwy randaliadau cyfartal dros eu hoes ddefnyddiol amcangyfrifedig. Codir dibrisiant blwyddyn gyfan ym mlwyddyn prynu ased. Mae eu hoes fel a ganlyn:

- Offer TG 3-5 mlynedd
- Dodrefn a Gosodiadau 5 mlynedd
- Offer Swyddfa 5 mlynedd
- Systemau TG 5 mlynedd
- Asedau Anniriaethol 3 blynedd

Lle'r amherir ar ased sefydlog diriaethol, codir cost yr amhariad net ar y Datganiad o Wariant Net Cynhwysfawr yn y flwyddyn y digwyddodd.

#### **1.4 Darpariaethau**

Caiff darpariaethau eu cynnwys yn y cyfrifon ar gyfer rhwymedigaethau sy'n debygol neu'n sicr o godi ond nad yw'r swm neu'r dyddiadau y byddant yn codi yn sicr. Caiff darpariaethau eu creu neu eu cynyddu trwy godi tâl ar wariant refeniw yn ystod y flwyddyn y cawsant eu creu. Pan eir i'r gwariant yn wirioneddol, codir tâl yn uniongyrchol ar y ddarpariaeth. Caiff y darpariaethau a gynhwysir yn y cyfrifon hyn eu hystyried yn rhai byrdymor, o fewn blwyddyn a thymor canolig, rhwng dwy a phum mlynedd. Mae'r holl ddarpariaethau yn destun adolygiad blynyddol, i sicrhau eu bod yn parhau'n berthnasol a digonol i ariannu'r atebolrwydd penodol yn y dyfodol.

Mae'r ddarpariaeth yn y cyfrifon ar gyfer y gwaith sy'n ofynnol i adfer yr eiddo yn ôl i'w gyflwr gwreiddiol cyn y denantiaeth. Mae hwn yn ofyniad yn y cytundeb les a gweithredir y cymal pan fyddwn yn gadael swyddfa Caerdydd.

#### **1.5 Incwm gweithredu**

Incwm gweithredu yw incwm sy'n ymwneud yn uniongyrchol â gweithgareddau gweithredu Estyn.

Yn bennaf, mae'n cynnwys ffioedd a thaliadau am wasanaethau a ddarparwyd ac incwm amrywiol arall. Mae Trysorlys EM wedi cyhoeddi cyfarwydddeb derbynebaw sy'n caniatáu i Estyn gadw unrhyw gyfryw dderbynebaw.

#### **1.6 Costau staff a chostau eraill**

Dadansoddir y Datganiad o Wariant Net Cynhwysfawr rhwng Costau Staff a Chostau eraill yr aed iddynt wrth ymgymryd â diben Estyn. Mae Llywodraeth Cymru yn rhoi un gyllideb i Estyn ar gyfer gwariant Refeniw a chyllideb ar wahân ar gyfer Dibrisiant. Mae gan Estyn yr hawl i ddyrannu ei gyllideb refeniw yn unol â'i ofynion gweithredol. Er mwyn tryloywder, adroddir ar 'Gostau eraill' yn Nodyn 3 yn erbyn isgyfansymiau ar gyfer gwariant Gweinyddol a gwariant Rhaglenni.

#### **1.7 Treth ar Werth**

Mae'r rhan fwyaf o weithgareddau Estyn y tu allan i gwmpas TAW ac, yn gyffredinol, nid yw'r dreth allosod yn berthnasol, ac nid yw treth fewnbwn ar bryniannau yn adferadwy. Codir cost TAW anadferadwy ar y categori gwariant perthnasol neu caiff ei gynnwys yng nghost prynu gyfalafog asedau sefydlog. Lle codir treth allosod neu os yw TAW mewnbwn yn adferadwy, nodir y symiau heb TAW.

#### **1.8 Pensiynau**

Mae darpariaethau Cynlluniau Pensiwn y Gwasanaeth Sifil yn gymwys i gyn-weithwyr a gweithwyr presennol, ac fe'u disgrifir yn Nodyn 3. Nid yw elfennau buddion diffiniedig y cynlluniau yn cael eu hariannu, ac maent yn anghyfrannol ac eithrio mewn perthynas â buddion dibynyddion. Mae Estyn yn cydnabod cost ddisgwylidig yr elfennau hyn ar sail systematig a rhesymegol dros y cyfnod y bydd yn elwa o wasanaethau gweithwyr trwy dalu i Brif Gynlluniau Pensiwn y Gwasanaeth Sifil (PCSPS) symiau a gyfrifir ar sail gronol. Codir tâl ar y PCSPS am y rhwymedigaeth i dalu buddion yn y dyfodol. O ran elfennau cyfraniadau diffiniedig y cynlluniau, mae Estyn yn cydnabod y cyfraniadau sy'n daladwy am y flwyddyn.

### **1.9 Costau ymadael yn gynnar**

Mae'n ofynnol i Estyn dalu cost ychwanegol buddion sydd ar ben buddion arferol y PCSPS mewn perthynas â gweithwyr sy'n ymddeol yn gynnar. Mae Estyn yn darparu ar gyfer y gost hon yn llawn pan fo'r rhwymedigaeth yn codi.

### **1.10 Prydlesi gweithredu**

Codir taliadau rhentu prydlesi gweithredu ar y Datganiad o Wariant Net Cynhwysfawr mewn symiau cyfartal dros gyfnod y brydles.

### **1.11 Arian Parod a Symiau Cyfwerth ag Arian Parod**

Mae arian parod a symiau cyfwerth ag arian parod yn cynnwys dim ond y balans a gedwir yng nghyfrifon banc Estyn.

### **1.12 Cysyniad Busnes Gweithredol**

Disgwylir i Estyn barhau i fodoli am gryn amser eto a bydd yn cael cyllid gan Lywodraeth Cymru i fodloni pob un o'i rwymedigaethau cyfredol pan fyddant yn aeddfedu yn y flwyddyn ariannol 2021-2022. Yn unol â hynny, mae wedi ystyried ei bod yn briodol mabwysiadu sail 'busnes gweithredol' ar gyfer paratoi'r datganiadau ariannol hyn.

### **1.13 Gwyliau Cronedig**

Cyfrifir am groniad gwyliau blynyddol staff yn Nhabl 2 - Costau staff. Mae'r croniad yn gyfrifiad i adlewyrchu'r gwyliau blynyddol net a oedd yn ddyledus neu sy'n ddyledus i staff ar ddiwedd y flwyddyn. Mae symudiad yn y flwyddyn bellach yn cael ei godi fel croniad o fewn cyflogau.

**2 Costau staff**

	Cyfanswm 2021-2022 £000oedd	Staff wedi'u cyflogi'n barhaol £000oedd	Eraill £000oedd	2020-2021 £000oedd
Cyflogau <sup>6</sup>	6,137	6,137	-	6,313
Costau nawdd cymdeithasol	721	721	-	715
Costau pensiwn eraill	1,733	1,733	-	1,729
<b>Cyfanswm costau net</b>	<b>8,591</b>	<b>8,591</b>	<b>-</b>	<b>8,757</b>
Ynghyd â:				
Secondeion i mewn	274	-	274	91
Secondeion allan	-	-	-	(20)
Staff asiantaeth	189	-	189	24
Costau Cyfarwyddwyr Anweithredol	21	-	21	15
Costau arolygwyr cofrestredig <sup>7</sup>	52	-	51	32
Ardoll Brentisiaethau	16	-	16	14
<b>Cyfanswm</b>	<b>9,143</b>	<b>8,591</b>	<b>552</b>	<b>8,913</b>

Mae Prif Gynllun Pensiwn y Gwasanaeth Sifil (PCSPS) a'r Cynllun Pensiwn Gweision Sifil ac Eraill (CSOPS) – a elwir yn "Alpha" – yn gynlluniau buddion diffiniedig aml-gyflogwr nad ydynt yn cael eu hariannu ond nid yw (nodwch enw'r cyflogwr) yn gallu nodi'i gyfran o asedau a rhwymedigaethau sylfaenol.

Fe wnaeth actiwari'r cynllun brisio'r cynllun ar 31 Mawrth 2012. Gellir cael manylion yng nghyfrifon adnoddau Swyddfa'r Cabinet: Pensiwn Sifil [yma](#).

Ar gyfer 2021-2022, roedd cyfraniadau cyflogwyr o £1.733m yn daladwy i'r PCSPS (2020-2021 £1.729m) ar un o'r pedair cyfradd yn yr ystod 26.6% i 30.3% o dâl pensiynadwy yn seiliedig ar fandiau cyflog.

Bydd Actiwari'r Cynllun yn adolygu cyfraniadau cyflogwyr bob pedair blynedd fel arfer yn dilyn prisiad llawn o'r cynllun. Pennir cyfraddau'r cyfraniadau i dalu costau'r buddion sy'n cronni yn ystod 2021-2022 i'w talu pan fydd yr aelod yn ymddeol ac nid y buddion a delir yn ystod y cyfnod hwn i bensiynwyr presennol.

<sup>6</sup> Mae gwariant cyflogau yn cynnwys -£103k sef y gostyngiad yn y cronriad ar gyfer gwyliau croniedig staff.

<sup>7</sup> Taliadau arolygwyr cofrestredig allanol drwy'r gyflogres

**3 Costau eraill**

<b>Gwariant</b>	<b>2021-2022 £000oedd</b>	<b>2020-2021 £000oedd</b>
Rhentu dan brydlesi gweithredu: adeiladau	119	139
Costau adeiladau eraill	163	157
TG a thelathrebu	554	521
Gwasanaethau canolog Llywodraeth Cymru	18	18
Teithio a chynhaliaeth	240	22
Tâl yr archwilydd – archwilio'r cyfrifon <sup>8</sup>	40	32
Gwariant gweinyddol cyffredinol	254	182
<b>Eitemau heblaw am arian parod:</b>		
- newid yn y ddarpariaeth ar gyfer adeiladau'n adfeilio	(55)	-
- dibrisiant asedau diriaethol	130	147
- dibrisiant asedau anniriaethol	40	
Cyfanswm gwariant gweinyddol cyffredinol	1,503	1,218
Llai: Incwm gweithredu (Nodyn 4)	(1)	(2)
<b>Isgyfanswm: Costau gweinyddol net</b>	<b>1,496</b>	<b>1,216</b>
Awdurdodau Addysg Lleol a Chostau cysylltiedig	-	
Arolygiadau addysg ôl-16 a chostau cysylltiedig	-	-
Arolygiadau ysgolion a chostau cysylltiedig	55	4
Costau cyffredinol yn ymwneud ag arolygu	44	40
Costau uniongyrchol y Prosiect Hunanwerthuso <sup>9</sup>	-	30
<b>Isgyfanswm: Costau rhaglenni</b>	<b>99</b>	<b>74</b>
<b>Cyfanswm y costau eraill</b>	<b>1,601</b>	<b>1,290</b>
<b>Cyfanswm y Costau eraill heb Incwm a dibrisiant</b>	<b>1,431</b>	<b>1,145</b>

<sup>8</sup> Mae'r ffigur net ar gyfer tâl yr Archwilydd yn cynnwys ad-daliad TAW a gymhwyswyd mewn blynyddoedd blaenorol ac ailgysoni ffioedd a dalwyd ar gyfer y flwyddyn gywir.

<sup>9</sup> Mae'n cynnwys amser ymarferwyr o ysgolion, costau cyfieithu a chostau cyfathrebiadau

**4 Incwm**

<b>Incwm</b>	<b>2021-2022 £000oedd</b>	<b>2020-2021 £000oedd</b>
Ffioedd cofrestru	(1)	(1)
Amrywiol	-	(1)
<b>Cyfanswm</b>	<b>(1)</b>	<b>(2)</b>

Gan fod swm yr incwm a dderbynnir yn gymharol fychan ac y gall amrywio o'r naill flwyddyn i'r llall, caiff ei eithrio o ffigurau'r Amcangyfrif yn y Datganiad o wariant net cynhwysfawr.

**5a Eiddo, cyfarpar ac offer**

	<b>Offer TG £000oedd</b>	<b>Dodrefn a Gosod- iadau £000oedd</b>	<b>Offer swyddfa £000oedd</b>	<b>Cyfanswm £000oedd</b>
<b>Cost neu brisiant</b>				
Ar 1 Ebrill 2021	776	305	3	1084
Ychwanegiadau	63	-	-	63
Gwarediadau	(85)	171	-	(256)
<b>Ar 31 Mawrth 2022</b>	<b>754</b>	<b>134</b>	<b>3</b>	<b>891</b>
<b>Dibrisiant</b>				
Ar 1 Ebrill 2021	604	298	3	905
Codwyd yn y flwyddyn	128	2	-	130
Gwarediadau	(85)	-(171)	-	(256)
<b>Ar 31 Mawrth 2022</b>	<b>647</b>	<b>129</b>	<b>3</b>	<b>779</b>
<b>Swm i'w gario ar 31 Mawrth 2022</b>	<b>107</b>	<b>5</b>	<b>-</b>	<b>112</b>
Ar 1 Ebrill 2021	173	7	-	180

**5b Asedau Anniriaethol**

	<b>Meddalwedd</b>	<b>Deunyddiau Hyfforddi</b>	<b>Systemau TG</b>	<b>Cyfanswm</b>
	<b>£000oedd</b>	<b>£000oedd</b>	<b>£000oedd</b>	<b>£000oedd</b>
<b>Cost neu brisiant</b>				
Ar 1 Ebrill 2021	11	21	298	330
Ychwanegiadau	-	-	104	104
Gwarediadau	-	-	-	-
<b>Ar 31 Mawrth 2022</b>	<b>11</b>	<b>21</b>	<b>402</b>	<b>434</b>
<b>Dibrisiant</b>				
Ar 1 Ebrill 2021	11	21	196	228
Codwyd yn y flwyddyn	-	-	41	41
Gwarediadau	-	-	-	-
<b>Ar 31 Mawrth 2022</b>	<b>11</b>	<b>21</b>	<b>237</b>	<b>269</b>
<b>Swm i'w gario ar 31 Mawrth 2022</b>	<b>-</b>	<b>-</b>	<b>165</b>	<b>165</b>
Ar 1 Ebrill 2021	-	-	101	101

## 6 Offerynnau ariannol

Er bod Estyn yn derbyn ei arian trwy Lywodraeth Cymru ac nid trwy'r amcangyfrifon cyflenwi arferol, mae mwyafrif yr offerynnau ariannol yn ymwneud â chontractau ar gyfer eitemau nad ydynt yn rhai ariannol yn unol â'u gofynion prynu a defnyddio disgwylidig, ac felly mae Estyn yn agored i ychydig iawn o berygl o ran credyd, hylifedd neu'r farchnad. Nid yw Estyn yn dal offerynnau ariannol sy'n gymhleth neu sy'n chwarae rôl sylweddol tymor canolig i dymor hir ym mhroffil risg ariannol Estyn.

### Risg hylifedd

Mae Estyn yn dibynnu'n bennaf ar gyllid gan Lywodraeth Cymru ar gyfer ei ofynion adnoddau ac nid yw felly'n agored i risgiau hylifedd sylweddol.

### Risg o ran cyfradd llog ac arian tramor

Er bod y balans banc y mae Estyn yn ei ddal yn berthnasol, bach iawn yw'r risg sy'n gysylltiedig â'r balans gan y'i cedwir o fewn set cyfrifon banc Gwasanaeth Bancio'r Llywodraeth. Mae'r holl adneuon perthnasol a'r holl asedau a rhwymedigaethau perthnasol yn cael eu henwi mewn sterling, felly nid yw'n agored i risg o ran cyfradd llog neu risg o ran arian tramor.

### Risg credyd

Mae Estyn yn cael ei ariannu, dan ddeddfwriaeth, gan Lywodraeth Cymru, ac felly nid yw'n agored i unrhyw risgiau credyd perthnasol.

## 7 Masnach a symiau derbyniadwy eraill

### 7a Dadansoddiad yn ôl math

	Ar 31/03/2022 £000oedd	Ar 31/03/2021 £000oedd
<b>Symiau sy'n ddyledus o fewn blwyddyn:</b>		
Symiau masnach derbyniadwy		-
Symiau derbyniadwy eraill	195	-
Rhagdaliadau ac incwm cronodig	162	152
<b>Cyfanswm</b>	<b>337</b>	<b>152</b>



**8 Arian parod a symiau cyfwerth ag arian parod**

	31 Mawrth 2022 £000oedd	31 Mawrth 2021 £000oedd
Balans ar 31 Mawrth 2021	1,190	1,273
Newid net mewn balansau arian parod a symiau cyfwerth ag arian parod	(268)	(83)
<b>Balans ar 31 Mawrth 2022</b>	<b>922</b>	<b>1,190</b>

Mae Estyn yn defnyddio Gwasanaeth Bancio'r Llywodraeth ac yn gweithredu un cyfrif banc. Mae'r cyfrif NatWest yn darparu gwasanaeth talu BACS, casglu incwm BACS a chyfleusterau bancio lleol. Roedd y balans canlynol ar gael ar 31 Mawrth 2021 a 31 Mawrth 2022:

	31 Mawrth 2022 £000oedd	31 Mawrth 2021 £000oedd
Balans yn NatWest	922	1,190
<b>Cyfanswm</b>	<b>922</b>	<b>1,190</b>

**9 Masnach a symiau taladwy eraill****9a Dadansoddiad yn ôl math**

	31 Mawrth 2022 £000oedd	31 Mawrth 2021 £000oedd
Symiau sy'n ddyledus o fewn blwyddyn:		
Symiau taladwy masnach	586	310
Cyllid y gyflogres	419	1,237
Croniadau ac incwm gohiriedig	-	-
	<b>1,005</b>	<b>1,547</b>

**10 Darpariaethau ar gyfer rhwymedigaethau**

**Adnewyddu adeiladau:** Rhwymedigaethau sy'n codi ar gyfer adfer eiddo swyddfa wedi'i brydlesu i'w gyflwr gwreiddiol adeg terfynu prydles

Darpariaethau	Adnewyddu adeiladau	Cyfanswm
	£000oedd	£000oedd
Balans ar 1 Ebrill 2021		
- O fewn blwyddyn	176	176
- Rhwng dwy a phum mlynedd	-	-
- Ar ôl pum mlynedd	-	-
Cynnydd/(Gostyngiad) yn y ddarpariaeth	-55	-55
Symiau a ddefnyddiwyd yn ystod y flwyddyn	-76	-76
Darpariaeth sy'n weddill:	45	45
- O fewn blwyddyn	-	-
- Rhwng dwy a phum mlynedd	45	45
- Ar ôl pum mlynedd	-	-
<u>Cyfanswm y ddarpariaeth ar 31 Mawrth 2022<sup>10</sup></u>	45	45

<sup>10</sup> Cafodd y ddarpariaeth adeiladau ei hail-asesu gan syrfêwr proffesiynol ym mis Mawrth 2022.

**11 Ymrwymïadau cyfalaf**

Nid oes unrhyw ymrwymïadau cyfalaf ar 31 Mawrth 2022.

**12 Ymrwymïadau o dan brydlesi****Prydlesi gweithredu**

	<b>2022 Tir ac Adeiladau £000oedd</b>	<b>2021 Tir ac Adeiladau £000oedd</b>
Ar 31 March 2022 roedd Estyn wedi ymrwmo i wneud y taliadau canlynol yn ystod blynyddoedd y dyfodol mewn perthynas â phrydlesi gweithredu yn dod i ben:		
- o fewn blwyddyn	<b>77</b>	<b>34</b>
- rhwng dwy a phum mlynedd	<b>336</b>	-
- ar ôl pum mlynedd	-	-
<b>Cyfanswm</b>	<b>413</b>	<b>34</b>

**13 Ymrwymïadau eraill**

Nid yw Estyn wedi cytuno ar unrhyw gontractau na ellir eu canslo (nad ydynt yn brydlesi gweithredu) ar 31 Mawrth 2022 (nid oedd unrhyw gontractau na ellir eu canslo ar 31 Mawrth 2021).

**14 Rhwymedigaethau digwyddiadol**

Nid oedd unrhyw rwymedigaethau digwyddiadol ar 31 Mawrth 2022 (nid oedd unrhyw rwymedigaethau digwyddiadol ar 31 Mawrth 2021).

**15 Trafodion â phartion cysylltiedig**

Mae Llywodraeth Cymru yn barti sy'n gysylltiedig ag Estyn. Dyma drafodion perthnasol â Llywodraeth Cymru yn ystod 2021-2022:

- cyllid o £11.35m miliwn gan Lywodraeth Cymru (£10.26m 2020-2021)
- talom £9.550 miliwn i Lywodraeth Cymru, yn bennaf i ad-dalu cyflogau staff a didyniadau cyfatebol y maent yn eu talu ar ein rhan (£8.783 miliwn yn 2020-2021)
- Roedd gennym £14,000 o groniadau gyda Llywodraeth Cymru (£748,000 2020-2021) ac roedd £153,000 o ddyledwyr (£0k 2020-2021).

Nid ymgwymerodd unrhyw aelod o'r bwrdd, rheolwr allweddol na phartion cysylltiedig eraill ag unrhyw drafodion perthnasol gydag Estyn yn ystod y flwyddyn.

**16 Digwyddiadau ar ôl y cyfnod adrodd**

Ni fu unrhyw ddigwyddiadau ers dyddiad y Datganiad o'r Sefyllfa Ariannol sy'n effeithio ar ddeall y datganiadau ariannol hyn.

## **17 Datgeliad IFRS16**

Mae safon cyfrifyddu IFRS16, a gyhoeddwyd yn Ionawr 2016 ond na fydd yn dod i rym hyd nes 1 Ebrill 2022, yn mynnu bod yr holl brydlesi â chyfnod prydles sy'n fwy na 12 mis yn cael eu cydnabod fel asedau a rhwymedigaethau yn y datganiadau ariannol. Pe bai'r safon hon wedi bod yn weithredol ar gyfer 2021-2022, byddai cynnydd o £346,000 wedi bod mewn asedau a rhwymedigaethau. Nid oes unrhyw effaith berthnasol ar y sefyllfa gwariant net. Bydd y brydles yn dod i ben yn 2026-2027, gyda chymal terfynu 2 flynedd a 3 blynedd rhyngddynt.

**Atodiad 1: Rhestr o acronymau a ddefnyddir yn yr adroddiad hwn**

AAA	Anghenion Addysgol Arbennig
ACof	Arolygydd Cofrestredig
ADY	Anghenion dysgu ychwanegol
AEM	Arolygydd Ei Mawrhydi
AGC	Arolygiaeth Gofal Cymru
AGIC	Arolygiaeth Gofal Iechyd Cymru
ARAC	Pwyllgor Archwilio Risg a Sicrwydd
ASC	Llythyrau Annwyl Swyddog Cyfrifyddu
ASCL	Cymdeithas Arweinwyr Ysgolion a Cholegau
AW	Archwilio Cymru
BACS	Gwasanaethau Clirio Awtomataidd y Banciau
BIBESOIN	Archwiliad Gwell ar gyfer Cynhwysiant Cymdeithasol Gwell
CCAC	Cymdeithas Cyfarwyddwyr Addysg Cymru
CETV	Gwerth Trosglwyddo sy'n Gyfwerth ag Arian Parod
CSOPS	Cynllun Pensiwn Gweision Sifil ac Eraill
CWLWM	Childcare Wales Learning and Working Mutually
CYPE	Plant, Pobl Ifanc ac Addysgn
DOG	Dysgu oedolion yn y gymued
DP	Dangosydd Perfformiad
EAS	Gwasanaeth Cyflawni Addysg (consortium De-ddwyrain Cymru)
ERW	Ein Rhanbarth ar Waith (consortium Gorllewin Cymru)
FDA	Cymdeithas Gweision Sifil Adran Gyntaf
FOIA	Deddf Rhyddid Gwybodaeth
FRem	Y Llawlyfr Adroddiadau Ariannol
GAALI	Gwasanaethau addysg awdurdodau lleol
GBS	System Bancio'r Llywodraeth
GwE	Gogledd Cymru (consortium Gogledd Cymru)
IFRS	Safonau Adrodd Ariannol Rhyngwladol
IPAC	Pwyllgor Cynghori ar Arolygu a Pholisi
ISAs(DU)	Safonau Rhyngwladol ar Archwilio yn y Deyrnas Unedig
ITE	Addysg gychwynnol athrawon
NASUWT	Cymdeithas Genedlaethol yr Ysgolfeistri ac Undeb yr Athrawesau
NED	Cyfarwyddwr Anweithredol
NEIR	Adnodd Gwerthuso a Gwella Cenedlaethol
NEU	Yr Undeb Addysg Cenedlaethol
NTfW	Ffederasiwn Hyfforddiant Cenedlaethol Cymru
PAEM	Prif Arolygydd Ei Mawrhydi dros Addysg a Hyfforddiant yng Nghymru
PCS	Undeb y Gwasanaethau Cyhoeddus a Masnachol
PCSPS	Prif Gynllun Pensiwn y Gwasanaeth Sifil
PLD	Dysgu a datblygu proffesiynol
PLJ	Taith dysgu proffesiynol
SCS	Uwch Wasanaeth Sifil
SICI	Cynhadledd Ryngwladol Sefydlog yr Arolygiaethau
SoFFP	Datganiad o'r Sefyllfa Ariannol
TAW	Treth ar Werth
UCAC	Undeb Cenedlaethol Athrawon Cymru
UCD	Uned cyfeirio disgyblion
YAR	Ystafell arolygu rithwir