

LLESIANT POBL
IFANC

**GWASANAETHAU
IECHYD MEDDWL**



WALES AUDIT OFFICE
SWYDDFA ARCHWILIO CYMRU

MEDI 2019



CYNNWYS

Ynglŷn a'r adroddiad hwn	3
Darlun o iechyd meddwl pobl ifanc	5
Beth mae Llywodraeth Cymru yn ceisio'i gyflawni?	8
Pwy arall sy'n chwarae rhan?	10
Faint sy'n cael ei wario?	11
Cyfleoedd i wella	12

Swyddfa Archwilio Cymru
24 Heol y Gadeirlan
Caerdydd CF11 9LJ

Ffôn: 029 2032 0500

Ffacs: 029 2032 0600

Ffôn Testun: 029 2032 0660

Mae croeso i chi ein ffonio yn y
Gymraeg a'r Saesneg.

E-bost: post@archwilio.cymru

Gwefan: www.archwilio.cymru

Mae'r adroddiad yma wedi cael ei
baratoi i'w gyflwyno i'r Cynulliad
Cenedlaethol yn unol â Deddf
Llywodraeth Cymru 1998.

Yr oedd tîm astudiaethau Swyddfa
Archwilio Cymru yn cynnwys Mark
Jeffer, Rachel Harries, a Verity Winn o
dan arweinyddiaeth Matthew Mortlock.

YNGLŶN A'R ADRODDIAD HWN

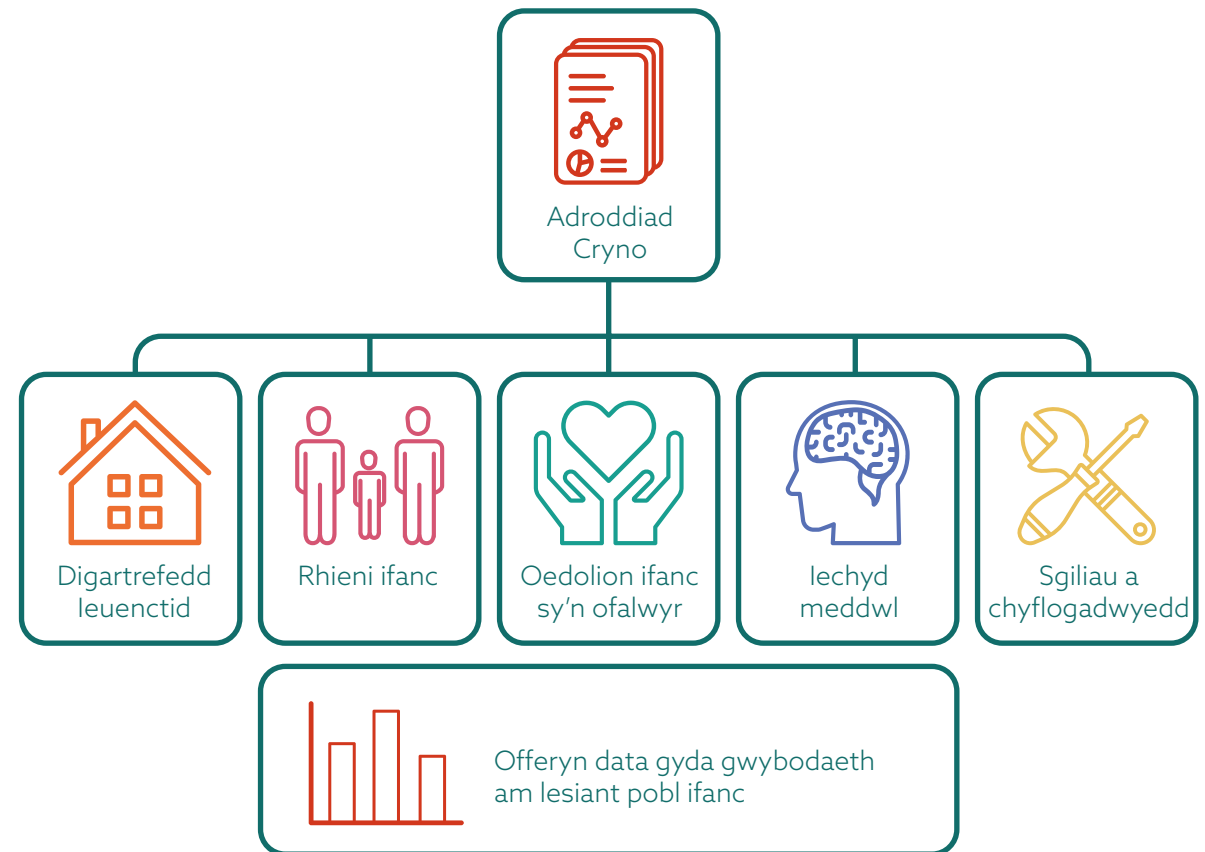
Ynglŷn â'n gwaith ar lesiant pobl ifanc

Cydweithio

Rydym wedi bod yn gweithio gyda sefydliadau eraill i archwilio thema gyffredin, sef 'Ieuenctid'. Cyhoeddodd yr arolygiaeth addysg, Estyn, ei hadroddiad ar **wasanaethau cymorth ieuenctid** ym mis Gorffennaf 2018. Cyhoeddodd Arolygiaeth Gofal Iechyd Cymru ei **hadolygiad o wasanaethau gofal iechyd i bobl ifanc** ym mis Mawrth 2019. Cyhoeddodd Arolygiaeth Gofal Cymru **ei hadroddiad ar blant a phobl ifanc** sydd wedi bod mewn gofal ym mis Mehefin 2019.

Ein gwaith ni

Fe edrychom ni ar waith Llywodraeth Cymru i gefnogi llesiant pobl ifanc yng Nghymru. Mae llesiant yn gysyniad eang, felly rydym wedi canolbwyntio ein gwaith ar bum pwnc: digartrefedd ieuenctid; oedolion ifanc sy'n ofalwyr; rhieni ifanc; iechyd meddwl; a sgiliau a chyflogadwyedd. Rydym yn cyhoeddi saith cynnyrch yn seiliedig ar ein gwaith, gan gynnwys yr adroddiad hwn. Mae'r diagram yn darparu dolen i bob cynnyrch.



Ynglŷn â'r adroddiad hwn ar wasanaethau iechyd meddwl

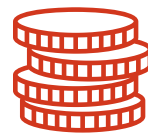
Fe edrychom ni ar iechyd meddwl am bod gwella gwasanaethau iechyd meddwl yn un o flaenoriaethau Llywodraeth Cymru. Gall iechyd a llesiant meddyliol gwael gael effaith negyddol ar bob agwedd ar fywyd person.

Nid yw'r adroddiad hwn yn archwiliad cynhwysfawr o wasanaethau iechyd meddwl ar gyfer pobl ifanc. Gall ysgolion, addysg uwch a phellach, gweithwyr ieuenctid, grwpiau cymunedol, sefydliadau'r trydydd sector, a sefydliadau eraill yn y sector cyhoeddus oll gefnogi iechyd a llesiant meddyliol pobl ifanc. Gall meddygon teulu a gwasanaethau iechyd meddwl sylfaenol lleol helpu pobl o bob oed sydd â chyflyrau iechyd meddwl ysgafn neu gymedrol. Gall Gwasanaethau Iechyd Meddwl Plant a'r Glasoed (CAMHS) arbenigol helpu pobl ifanc dan 18 oed ag afiechyd meddwl cymhleth. Gall pobl ifanc 18 oed a throsodd ag afiechyd meddwl cymhleth gael cymorth arbenigol gan wasanaethau iechyd meddwl oedolion. Ein ffocws yw'r hyn y mae Llywodraeth Cymru yn ei wneud i gynorthwyo sefydliadau i wella iechyd a llesiant meddyliol pobl ifanc. Rydym yn rhoi ein harsylwadau yn seiliedig ar gyfweiliadau gyda swyddogion Llywodraeth Cymru a sefydliadau sy'n gweithio gyda phobl ifanc. Fe wnaethom hefyd adolygu strategaethau, cynlluniau, tystiolaeth ymchwil ac ystadegau Llywodraeth Cymru. Mae'r diagram yn darparu trosolwg o'r adroddiad hwn a gallwch ei ddefnyddio i symud i'r gwahanol adrannau sy'n egluro'r hyn a ganfuom.



Darlun o iechyd meddwl pobl ifanc

Bydd un person ym mhob pedwar yn y DU yn profi problem iechyd meddwl yn eu bywyd. Mae hanner yr holl broblemau iechyd meddwl yn dechrau erbyn bod y person yn 14 oed.



Faint sy'n cael ei wario

Nid yw'n gwbl glir faint sy'n cael ei wario ar iechyd meddwl ar gyfer pobl o bob oed na phobl ifanc yn benodol gan bod cymorth yn cael ei roi mewn gwahanol ffyrdd mewn gwahanol sefydliadau.



Beth mae Llywodraeth Cymru yn ceisio'i gyflawni

Y nod cyffredinol yw bod gan blant a phobl ifanc lesiant meddyliol da a'u bod yn cael mynediad at gymorth priodol pan fo'i angen arnynt.



Pwy arall sy'n chwarae rhan

Mae gan lawer o wahanol sefydliadau rôl o ran cynorthwyo pobl ifanc i gynnal a gwella'u hiechyd a'u llesiant meddyliol.



Cyfleoedd i wella dull Llywodraeth Cymru

Wrth i Lywodraeth Cymru ddatblygu ei dull o wella iechyd meddwl pobl ifanc gallai barhau i wirio a yw'r newidiadau y mae'n eu cyflwyno'n ei gwneud yn bosibl rhoi cymorth cydgysylltiedig ar draws gwasanaethau cyhoeddus.

DARLUN O IECHYD MEDDWL POBL IFANC

Mae tua **un ym mhob pedwar o blant yn y DU yn dangos rhai arwyddion o afiechyd meddwl**. Mae hanner yr holl broblemau iechyd meddwl yn dechrau erbyn bod plant yn 14. Mae eu tri chwarter yn dechrau erbyn bod pobl yn cyrraedd canol eu hugeiniau.

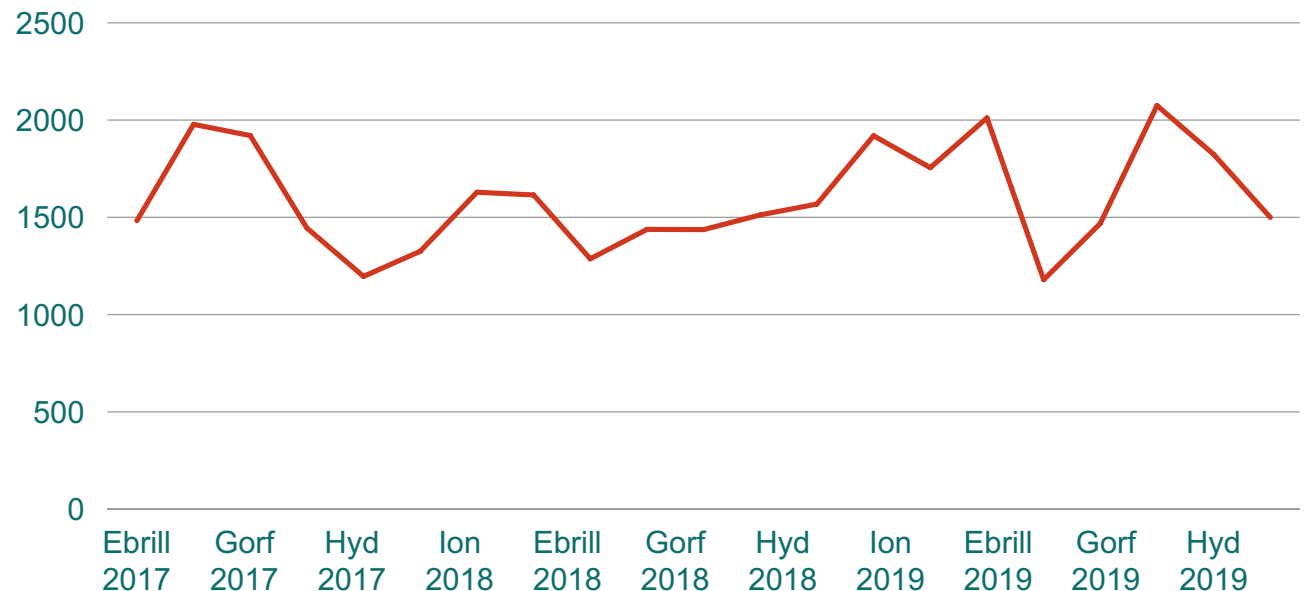
Canfu **adroddiad ar lefel y DU** yn ddiweddar fod hapusrwydd merched mewn perthynas â'u hymddangosiad corfforol a'u bywyd ar y cyfan wedi lleihau dros amser. Roeddent yn llai hapus ar y cyfan a ddwywaith yn fwy tebygol o hunan-niweidio na bechgyn. Yn 2019, dangosodd **Mynegai Ymddiriedolaeth y Tywysog**¹ fod hapusrwydd a hyder pobl ifanc ar draws pob maes yn eu bywydau ar eu hisaf ers i'r mynegai ddechrau yn 2009. Dywedodd oddeutu tri chwarter yr ymatebwyr o Gymru eu bod yn teimlo dan straen neu'n bryderus 'yn aml' neu 'bob amser'. Roedd pobl ifanc yng Nghymru yn fwy tebygol o deimlo'n bryderus wrth gymharu eu hunain ag eraill ar gyfryngau cymdeithasol a dweud ei fod yn creu 'pwysau llethol' i lwyddo².

TROEDNODION

- 1 Yn seiliedig ar arolwg cenedlaethol o 2,162 o bobl ifanc 16-25 oed sy'n byw yn y DU. Roedd 205 o ymatebwyr yn byw yng Nghymru'
- 2 Dangosodd Mynegai Ieuencid Ymddiriedolaeth y Tywysog 2018 fod pobl ifanc yng Nghymru yn fwy tebygol na'r rhai yn Lloegr i boeni amdanynt: eu dyfodol, cyllid, peidio â bod yn 'ddigon da' yn gyffredinol, ddim yn gwybod beth maen nhw ei eisiau mewn bywyd, a'r hinsawdd economaidd. Ni ofynnodd Mynegai 2019 yr un cwestiwn am yr hyn y mae pobl ifanc yn poeni amdano'
- 3 Nid yw data cyn 2017 yn gymaradwy.

Mae'r siart gyferbyn yn dangos bod nifer yr atgyfeiriadau at CAMHS arbenigol yn amrywio'n sylweddol o fis i fis³. **Cliciwch yma i weld fersiwn ryngweithiol o'r siartiau yn yr adran hon.**

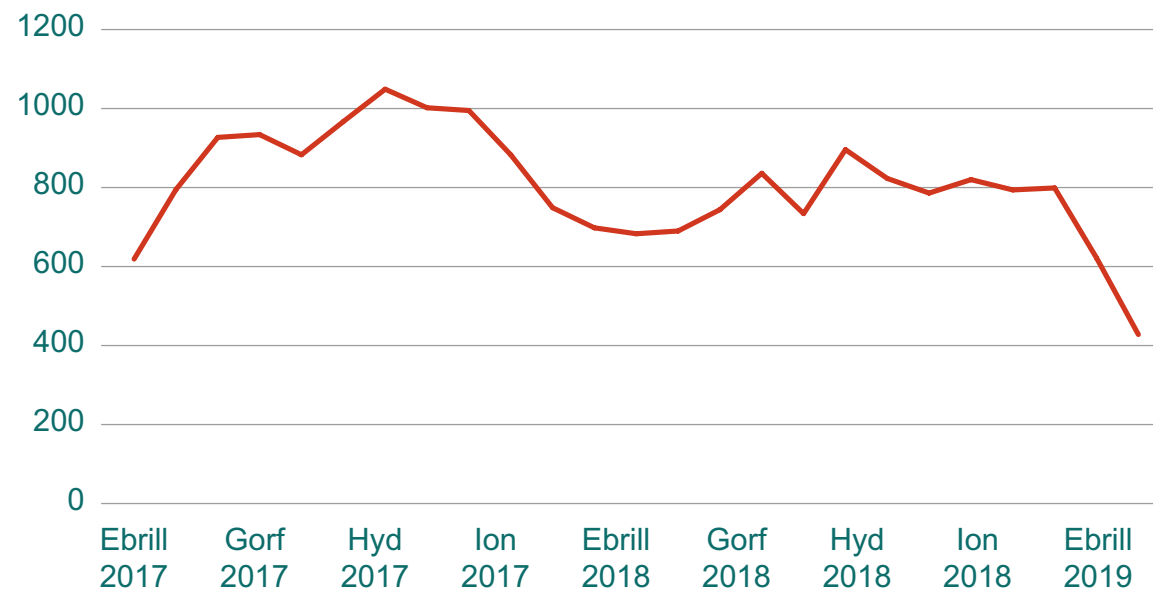
Nifer yr atgyfeiriadau at CAMHS



Ffynhonnell: Set Ddata Atgyfeiriadau Cleifion Allanol, Seiciatreg Plant a'r Glasoed, Gwasanaeth Gwybodeg GIG Cymru

Dengys y siart gyferbyn fod cyfanswm y bobl sy'n disgwyl am driniaeth CAMHS arbenigol wedi cynyddu ers mis Mawrth 2017⁴ i ychydig dros 1,000 ym mis Hydref 2017. Gostyngodd niferoedd i ychydig o dan 428 ym mis Ebrill 2019.

Cyfanswm y bobl yn disgwyl am driniaeth CAMHS



Ffynhonnell: Amseroedd rhwng Atgyfeiriad a Thriniaeth, Seiciatreg Plant a'r Glasoed, Gwasanaeth Gwybodeg GIG Cymru

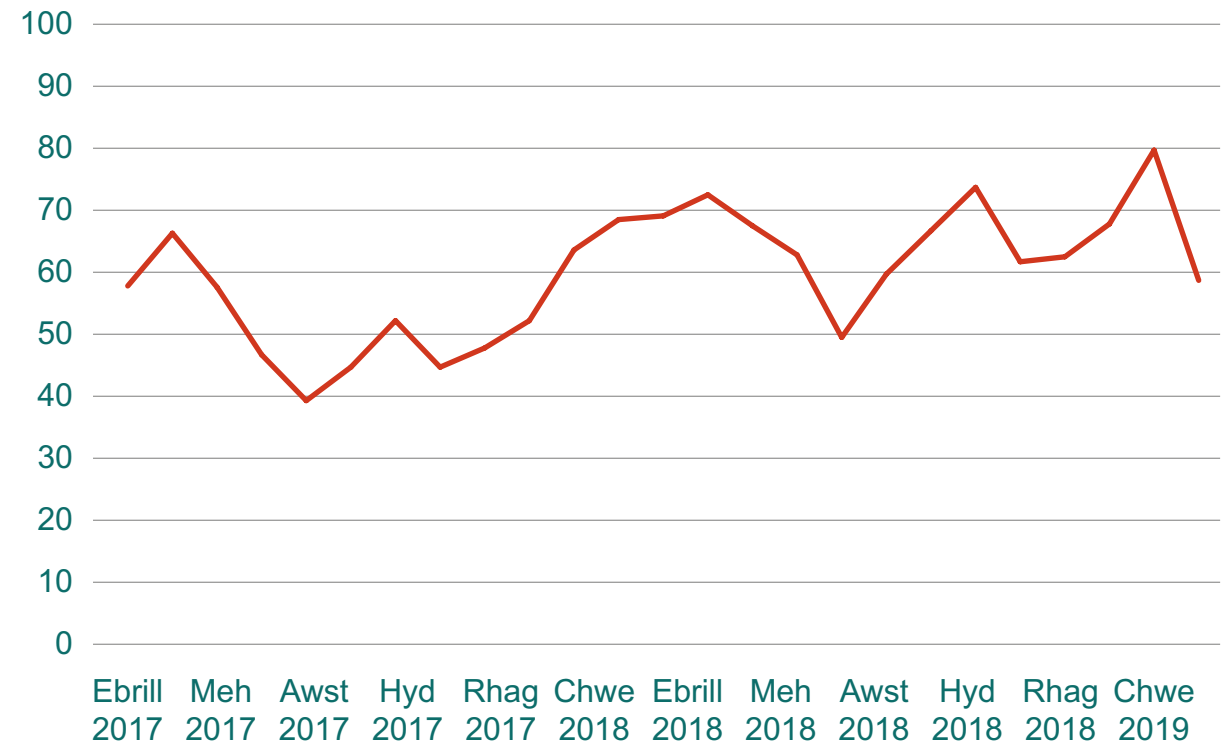
■ TROEDNODION

4 Mae gwefan Llywodraeth Cymru yn rhybuddio nad yw amseroedd aros ar gyfer CAMHS cyn mis Mawrth 2017 yn gywir.

Targed Llywodraeth Cymru ar gyfer CAMHS arbenigol yw y dylai 80% o bobl gael eu hapwyntiad cyntaf fel claf allanol o fewn pedair wythnos i gael eu hatgyfeirio ar gyfer triniaeth. Nid yw'r targed wedi cael ei gyrraedd ers mis Mawrth⁵. Cafodd hanner cant a naw y cant o gleifion eu hapwyntiad cyntaf o fewn pedair wythnos ym mis Ebrill 2019. O fis Mawrth 2017 cafodd o leiaf 99% o gleifion eu hapwyntiad cyntaf o fewn 26 wythnos.

Mae ein **hofferyn data**⁶ yn rhoi rhagor o wybodaeth.

Canran y bobl yn disgwyl am lai na 4 wythnos rhwng yr atgyfeiriad a'r apwyntiad cychwynnol fel claf allanol



Ffynhonnell: Amseroedd rhwng Atgyfeiriad a Thriniaeth, Seiciatreg Plant a'r Glasoed, Gwasanaeth Gwybodeg GIG Cymru

■ TROEDNODION

5 Gweler troednodyn 3.

6 Efallai y bydd data yn yr adroddiad hwn ychydig yn wahanol i'n hofferyn data ni sy'n cynnwys diweddariadau data byw.

BETH MAE LLYWODRAETH CYMRU YN CEISIO'I GYFLAWNI?



Cyflwynodd **Mesur Iechyd Meddwl (Cymru) 2010** ofynion newydd ar gyfer y ffordd y mae gwasanaethau cyhoeddus yn cefnogi pobl â phroblemau iechyd meddwl gan gynnwys mwy o gymorth a ffyrdd haws o gael mynediad at gymorth.



Mae Llywodraeth Cymru yn disgrifio ei dull o helpu pobl â phroblemau iechyd meddwl yn ei strategaeth, **Law yn Llaw at Iechyd Meddwl**. Mae a wnelo'r strategaeth â helpu pobl o bob oed, fel bod gwasanaethau plant ac oedolion yn cydweithio i roi cymorth gwell i bobl ifanc pan ydynt yn 18. Mae'n cynnwys dwy flaenoriaeth benodol ar gyfer pobl ifanc.



Sefydlodd Llywodraeth Cymru y rhaglen **Law yn Llaw at Blant a Phobl Ifanc** yn 2015 ar ôl i **ymchwiliad gan Bwyllgor Plant, Pobl Ifanc ac Addysg y Cynulliad** ddod i'r casgliad nad oedd CAMHS yn diwallu anghenion pobl ifanc. Caiff y rhaglen ei chadeirio gan un o Brif Weithredwyr y GIG.

Cynhaliodd y Pwyllgor ymchwiliad arall i iechyd emosiynol a meddyliol plant a phobl ifanc ac fe gyhoeddodd adroddiad, **Cadernid Meddwl** ym mis Ebrill 2018. Mae Llywodraeth Cymru wedi derbyn y rhan fwyaf o argymhellion y Pwyllgor yn llawn neu mewn egwyddor. Mae'r Pwyllgor wedi croesawu datblygiadau hyd yma ond mae am weld gwelliannau'n digwydd yn gyflymach. Ym mis Awst 2019, **nododd y Pwyllgor 15 argymhelliad pellach mewn llythyr**.



Mae ar Lywodraeth Cymru eisiau gwneud yn siŵr nad yw problemau iechyd meddwl yn atal pobl rhag cyflawni eu potensial. Mae ei **strategaeth genedlaethol** yn dweud y dylai pobl y mae arnynt angen cymorth ei gael mor gynnar â phosibl, cyn bod eu sefyllfa'n troi'n argyfyngus. Mae arni eisiau cynorthwyo ysgolion ac athrawon i helpu plant a phobl ifanc trwy wneud yn siŵr bod gwasanaethau'n cael eu cydgyssylltu a chynnwys cydnerthedd meddyliol yn y cwricwlwm newydd.



Mae **Strategaeth Hunanladdiad a Hunan-niwed Llywodraeth Cymru 2015-2020** yn dweud bod perygl arbennig y gallai rhai pobl ifanc gyflawni hunanladdiad a hunan-niwed. Mae'r strategaeth yn cynnwys chwe amcan i atal hunanladdiad a hunan-niwed ar gyfer pobl o bob oed. Mae'n dweud bod ysgolion a cholegau'n 'lleoedd sy'n flaenoriaeth' ar gyfer ymdrechion atal.



Mae **Canllawiau Ymestyn Hawliau 2002 Llywodraeth Cymru** yn nodi pa gymorth y mae gan yr holl bobl ifanc hawl iddo dan Ddeddf Dysgu a Sgiliau 2000. **Fe gomisiynodd Llywodraeth Cymru adolygiad o'i chanllawiau** yn 2018 ond nid yw wedi penderfynu a ddylid eu diweddarau.

Mae Llywodraeth Cymru wedi ysgrifennu dogfennau eraill sy'n berthnasol i wasanaethau iechyd meddwl ar gyfer pobl ifanc.

Good transition guidance

Neurodevelopment Diagnostic Assessment Pathway

PWY ARALL SY’N CHWARAE RHAN?

Pwy arall sy’n rhan o gefnogi iechyd meddwl pobl ifanc?



Mae Mesur Iechyd Meddwl (Cymru) 2010 yn dweud bod rhaid i fyrddau iechyd a chynghorau benderfynu gyda’i gilydd pa wasanaethau y maent yn mynd i’w darparu a phwy fydd yn eu darparu.



Mae llawer o sefydliadau yn y trydydd sector yn cynnig cymorth iechyd meddwl.



Mae llawer o ysgolion, colegau, prifysgolion⁷ a gwasanaethau i bobl ifanc yn cynnig gwasanaethau cwnsela i fyfyrwyr.



Gall meddygon teulu atgyfeirio pobl ifanc o unrhyw oed at Wasanaethau Cymorth Iechyd Meddwl Sylfaenol Lleol. Gall cynghorau neu fyrddau iechyd gynnig gwasanaethau. I’r bobl ifanc sy’n profi’r afiechyd mwyaf, mae CAMHS arbenigol ar gael. Pan ydynt yn 18 oed, gall pobl ifanc gael eu trin gan wasanaethau iechyd meddwl oedolion. Mae **canllawiau pontio Llywodraeth Cymru** yn dweud y dylai byrddau iechyd gefnogi pobl ifanc wrth iddynt symud rhwng CAMHS a gwasanaethau oedolion.

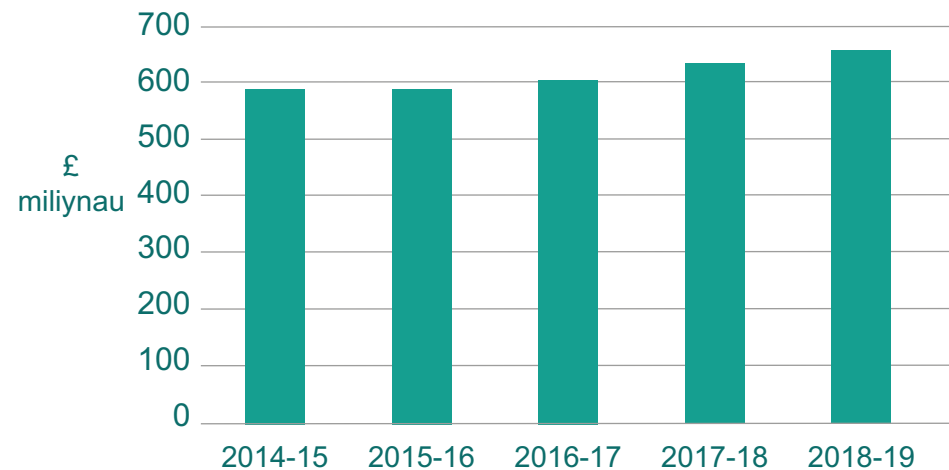
■ TROEDNODION

- 7 Gyda chymorth ariannol gan Lywodraeth Cymru, mae Cyngor Cyllido Addysg Uwch Cymru wedi bod yn gweithio i ddatblygu cynllun ar gyfer llesiant ac iechyd mewn addysg uwch, gan gynnwys mynd i’r afael â mater iechyd meddwl myfyrwyr. Mae CCAUC wedi amlygu cynnydd o 54% mewn myfyrwyr sy’n datgan cyflyrau iechyd meddwl rhwng 2014-15 a 2016-17.

FAINT SY'N CAEL EI WARIO?

Mae'r siart isod yn dangos bod y swm o arian y mae Llywodraeth Cymru yn ei roi i fyrddau iechyd i'w wario ar wasanaethau iechyd meddwl (ar gyfer pob oed) wedi cynyddu ers 2015-16.

Dyranriad Iechyd Meddwl i Fyrddau Iechyd yng Nghymru



Ffynhonnell: Llywodraeth Cymru

Mae ffigyrau diweddaraf Llywodraeth Cymru yn dangos bod GIG Cymru wedi gwario ychydig yn llai na £49 miliwn ar CAMHS yn 2016-17, 8% o gyfanswm y gwariant ar iechyd meddwl. Bydd peth o hwn wedi bod ar gyfer pobl ifanc dan 16 oed. Mae ein **hofferyn data** yn dangos gwariant CAMHS fesul bwrdd iechyd. Nid yw Llywodraeth Cymru yn dadansoddi meysydd arall o ran gwariant ar iechyd meddwl yn ôl grŵp oedran. Byddai'n anodd i Lywodraeth Cymru gyfrifo faint sy'n cael ei wario ar iechyd meddwl a chymorth llesiant ar gyfer pobl ifanc rhwng 16 a 24 oed gan sefydliadau ledled Cymru gan bod cymorth yn cael ei roi mewn ffyrdd gwahanol gan sefydliadau gwahanol.

CYFLEOEDD I WELLA

Cyfleoedd i wella dull Llywodraeth Cymru

Deall graddfa problemau iechyd meddwl ar gyfer pobl ifanc a pha help y mae'i angen arnynt



Mae Llywodraeth Cymru o'r farn bod mwy o ymwybyddiaeth a llai o stigma lle mae iechyd meddwl yn y cwestiwn yn cyfrannu at alw cynyddol am wasanaethau cymorth. Ceir cydnabyddiaeth ehangach bod 'iechyd meddwl' weithiau'n cael ei ddefnyddio i ddisgrifio pethau nad ydynt yn broblemau iechyd meddwl (megis materion cymdeithasol neu ddomestig⁸). Serch hynny, nid oes gan Lywodraeth Cymru a'r sector cyhoeddus ehangach ddealltwriaeth soffistigedig am yr ystod o anghenion ledled Cymru. Mae Law yn Llaw at Iechyd Meddwl yn cydnabod bod sbectrwm o angen – o'r rhai y mae arnynt angen ychydig bach o gymorth i'r rhai ag afiechyd meddwl clinigol. Ond ychydig o wybodaeth sydd am bobl ifanc y mae arnynt angen cymorth iechyd meddwl ond nad ydynt yn cael eu hystyried yn bobl â 'salwch meddwl'. Dywedodd yr adroddiad Cadernid Meddwl fod angen i Lywodraeth Cymru asesu'r galw am Wasanaethau Cymorth Iechyd Meddwl Sylfaenol Lleol ar gyfer plant a phobl ifanc. Mae Llywodraeth Cymru yn gwella'i dealltwriaeth am y galw trwy ddadansoddi rhestrau aros ac atgyfeiriadau. Mae'n bwriadu cyhoeddi data Gwasanaethau Cymorth Iechyd Meddwl Sylfaenol Lleol ar gyfer plant dan 18 erbyn mis Ebrill 2020.

Mae Llywodraeth Cymru wedi gweithio gyda'r rhaglen Law yn Llaw dros Blant a Phobl Ifanc i siarad gyda phlant a phobl ifanc am y math o help y mae'i angen arnynt. Mae Llywodraeth Cymru yn dal i weithio gyda phobl ifanc trwy grŵp rhanddeiliaid ieuenctid i ddatblygu polisi iechyd meddwl ar gyfer y dyfodol. Yn 2018-19 fe wnaeth hefyd roi comisiwn i Uned Ddarparu GIG Cymru i adolygu'r galw am CAMHS mewn gofal sylfaenol a chapasiti'r gwasanaethau hynny er mwyn goleuo penderfyniadau cyllido yn y dyfodol.

■ TROEDNODION

8 Er y gall y materion hyn eu hunain arwain at broblemau iechyd meddwl.

Deall pa wasanaethau sy'n bodoli a'r bylchau



Dywedodd sefydliadau sy'n gweithio gyda phobl ifanc wrthym yn gyson nad oes digon o gymorth iechyd meddwl ar gael, hyd yn oed i bobl ifanc mewn trallod difrifol. Nid yw llawer o bobl ifanc yn gallu cael help gan CAMHS arbenigol am nad oes ganddynt afiechyd meddwl y gellir ei ddiagnosisio. Nid yw Llywodraeth Cymru yn gwybod a yw'r bobl hyn yn cael cymorth o rywle arall na pha wasanaethau eraill sydd yno i'w helpu ar draws y sbectrwm anghenion. Nid yw'n gwybod pa mor fawr yw'r bylchau nac a yw rhan o'r mater yn ymwneud â'r ffaith nad yw gweithwyr proffesiynol yn gwybod am y gwasanaethau sy'n bodoli.

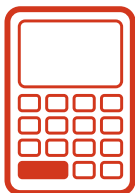
Dywedodd yr adroddiad Cadernid Meddwl fod rhai Gwasanaethau Cymorth Iechyd Meddwl Sylfaenol Lleol yn canolbwyntio ar oedolion ac nad ydynt yn addas ar gyfer plant a phobl ifanc. O ganlyniad, mae rhai meddygon teulu yn 'bownsio' plant a phobl ifanc yn ôl at wasanaethau cwnsela ysgolion sy'n methu ag ateb y galw. Dywedodd yr adroddiad y dylai Llywodraeth Cymru wneud cynllun i wella Gwasanaethau Cymorth Iechyd Meddwl Sylfaenol Lleol ar gyfer plant a phobl ifanc.

Mae gan lawer o weithwyr proffesiynol rôl o ran cefnogi iechyd meddwl pobl ifanc ond nid yw rhai'n teimlo eu bod wedi'u hofferu i roi'r math o gymorth y mae ar bobl ifanc ei angen. Clywsom fod ystod o weithwyr proffesiynol (gan gynnwys athrawon, gweithwyr ieuencid a'r heddlu) yn rhoi cymorth iechyd meddwl i lenwi'r bylchau mewn gwasanaethau heb ddigon o amser, arbenigedd nac adnoddau. Mae Llywodraeth Cymru yn cyllido cynllun peilot mewn tri bwrdd iechyd o 2018-20 i ddatblygu cymorth iechyd meddwl ar gyfer ysgolion. Mae cynlluniau peilot yn cynnwys hyfforddiant ar faterion iechyd meddwl, y cymorth sydd ar gael a llwybrau atgyfeirio ar gyfer pobl ifanc.

Mae sefydliadau'n pryderu nad yw ffocws Llywodraeth Cymru ar gymorth iechyd meddwl mewn ysgolion yn darparu ar gyfer pobl ifanc sydd wedi gadael neu nad ydynt yn dymuno cael help yn yr ysgol.

Ym mis Ionawr 2019, cyhoeddodd y Gweinidog dros lechyd a Gwasanaethau Cymdeithasol gyllid o £7 miliwn gan Lywodraeth Cymru i wella iechyd meddwl plant a phobl ifanc. Bydd Llywodraeth Cymru yn defnyddio'r arian i weithredu ei **[hymateb i argymhellion yr adroddiad Cadernid Meddwl](#)**.

Deall Costau



Nid yw Llywodraeth Cymru yn gwybod faint y mae byrddau iechyd a'r sector cyhoeddus ehangach yn ei wario ar wahanol ymyriadau iechyd meddwl. Mae ganddi wybodaeth am wariant CAMHS arbenigol, ond dim ond un o'r gwasanaethau a ddylai fod ar gael i bobl ifanc yw CAMHS.

Dywedodd yr adroddiad Cadernid Meddwl fod yr wybodaeth y mae Llywodraeth Cymru yn ei chael gan fyrddau iechyd am wariant ar CAMHS yn anghyson ac yn aneglur. Argymhellodd fod Llywodraeth Cymru yn ei gwneud yn ofynnol i'r holl fyrddau iechyd ddarparu'r un wybodaeth, am eu gwasanaethau iechyd emosiynol a meddyliol ar gyfer plant a phobl ifanc, nid dim ond CAMHS.

Cododd yr adroddiad Cadernid Meddwl bryderon ynghylch effaith llenwi bylchau mewn gwasanaethau iechyd ar gyllidebau ysgolion hefyd.

Nid ydym yn disgwyl i Lywodraeth Cymru ddadansoddi ei holl wybodaeth am wariant yn ôl grwpiau oedran. Fodd bynnag, gallai wneud mwy â'r wybodaeth sydd ganddi i ddeall pa mor dda y mae ei gwariant yn adlewyrchu ei huchelgeisiau polisi. Er enghraifft, byddai gwybodaeth ariannol well yn helpu Llywodraeth Cymru i gyfrifo faint y mae'n ei wario ar atal materion iechyd meddwl rhag gwaethygu, a faint y mae'n ei wario ar bobl mewn argyfwng.

Llunio polisiau mewn modd cydgysylltiedig



Dywedodd sefydliadau wrthym fod y diffyg cymorth iechyd meddwl yn cael effeithiau dilynol ar draws meysydd eraill ym mywydau pobl ifanc ac yn rhwystr i waith i helpu pobl ifanc i fyw bywydau boddhaus a llwyddiannus. Ni fydd Llywodraeth Cymru yn gallu cyflawni ei blaenoriaethau mewn meysydd polisi eraill heb fynd i'r afael â'r problemau iechyd meddwl y mae pobl ifanc yn eu hwynebu.

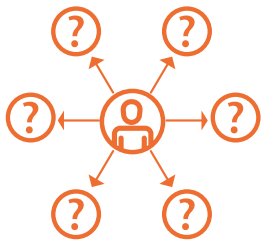
Dywedodd rhai gwasanaethau cyhoeddus wrthym eu bod yn teimlo pwysau ymateb i argyfyngau iechyd meddwl⁹. Dywedodd yr heddlu a sefydliadau'r trydydd sector wrthym fod y diffyg help wrth i bobl ifanc ddechrau profi problemau iechyd meddwl gyntaf yn golygu eu bod yn treulio mwy o'u hamser ar argyfyngau iechyd meddwl. Dywedodd yr adroddiad Cadernid Meddwl fod pobl ifanc sy'n hunan-niweidio neu sydd wedi cymryd gorddos yn aml yn mynd i Adrannau Damweiniau ac Achosion Brys am nad oeddent yn gallu cael help yn ddigon cynnar.

Mae Llywodraeth Cymru yn gweithio ar draws ei hadrannau ei hun i rannu gwybodaeth a datblygu ffyrdd o gefnogi iechyd a llesiant meddyliol pobl ifanc. Mae wedi sefydlu grŵp tasg a gorffen gweinidogol ar y cyd a thîm o swyddogion polisi o wahanol adrannau i gefnogi ei hymateb i argymhellion yn yr adroddiad Cadernid Meddwl. Ond nid yw cydweithio gwell yn Llywodraeth Cymru wedi arwain at wasanaethau cydgysylltiedig ar gyfer pobl ifanc eu hunain eto.

■ TROEDNODION

- 9 Er y gallai rhai argyfyngau gael eu disgrifio'n anghywir fel argyfyngau 'iechyd meddwl'.

Penderfynu pwy sy'n gwneud beth



Dywed y cynnwys ar [wefan Llywodraeth Cymru](#) sy'n ymwneud ag iechyd meddwl plant a'r glasoed fod CAMHS yn cynnig triniaeth ac asesiad ar gyfer anawsterau iechyd emosiynol, ymddygiadol neu feddyliol. Mae perygl y bydd y disgrifiad hwn yn creu argraff gamarweiniol bod CAMHS yn cwmpasu ystod eang o broblemau iechyd meddwl. Yn ymarferol, dim ond pobl ifanc ag afiechyd meddwl clinigol y bydd CAMHS arbenigol yn eu trin ond nid yw gwefan Llywodraeth Cymru yn nodi'n eglur pa un a yw'n disgrifio CAMHS arbenigol ynteu cymorth ehangach ar gyfer plant a phobl ifanc.

Dywed Llywodraeth Cymru fod atgyfeirio pobl ifanc â materion iechyd meddwl lefel is at wasanaethau CAMHS yn 'amhriodol'. Dywedodd yr adroddiad Cadernid Meddwl mai 59% oedd cyfradd derbyn gyfartalog atgyfeiriadau i mewn i CAMHS arbenigol yn 2016. Clywsom fod sefydliadau, meddygon teulu a gweithwyr iechyd proffesiynol eraill yn dal i deimlo dryswch ynglŷn â'r hyn y mae CAMHS arbenigol yn ei wneud, a pha wasanaethau y dylent fod yn atgyfeirio pobl ifanc atynt. Fodd bynnag, mae'r gyfradd dderbyn ar gyfer atgyfeiriadau wedi cynyddu ers mis Mawrth 2018.

Mae rhai byrddau iechyd yn datblygu dull un stop, lle bydd meddygon teulu neu weithwyr proffesiynol eraill yn gallu atgyfeirio person ifanc at bwynt cyswllt unigol. Bydd gan y pwynt cyswllt hwn wybodaeth gyfoes i gyfeirio pobl ifanc at y cymorth sydd fwyaf priodol iddynt. Gallai'r dull hwn ei gwneud yn haws cael gwybodaeth am wasanaethau, ond ni fydd yn mynd i'r afael â bylchau mewn gwasanaethau.

Dysgu o'r ddarpariaeth a'i gwella ar lawr gwlad



Nid oes digon o wybodaeth gan Lywodraeth Cymru am effaith nac ansawdd CAMHS na gwasanaethau iechyd meddwl eraill. Yn ystod y pum mlynedd ddiwethaf, mae nifer o adroddiadau wedi nodi'r¹⁰ anawsterau y mae diffyg gwybodaeth ddibynadwy am berfformiad yn eu hachosi. Mae Llywodraeth Cymru wrthi ar hyn o bryd yn gweithio ar ffyrdd i wella'i dealltwriaeth am effaith.

Mae Llywodraeth Cymru wedi tueddu i farnu llwyddiant trwy ganolbwyntio'n gul ar wybodaeth am berfformiad sy'n dynodi am faint o amser y mae pobl yn disgwyl am driniaeth CAMHS. Mae wedi helpu i leihau arosiadau hir ar gyfer CAMHS. Ond mae risg hefyd bod ei ffocws ar amseroedd aros am CAMHS wedi achosi i fyrddau iechyd ganolbwyntio ar gadw pobl ifanc oddi ar eu rhestrau aros yn hytrach na datblygu gwasanaethau i ddiwallu eu hanghenion. Er enghraifft, cododd yr adroddiad Cadernid Meddwl bryderon bod byrddau iechyd yn gwneud meini prawf cymhwyster CAMHS yn fwy caeth.

Gallai Llywodraeth Cymru wneud mwy i ddeall yr effaith y mae ei strategaeth a'i dogfennau cyfarwyddyd wedi'i chael. Er enghraifft, dywedodd yr adroddiad Cadernid Meddwl fod y dull pob oedran yn Law yn Llaw at lechyd Meddwl wedi arwain at fylchau mewn rhai gwasanaethau ar gyfer pobl ifanc. Dywedodd hefyd fod byrddau iechyd wedi'i chael yn anodd rhoi'r canllawiau pontio ar waith. Fe wnaeth Llywodraeth Cymru asesu effaith bosibl ei dull pan ddatblygodd Law yn Llaw at lechyd Meddwl. Ond nid yw wedi adolygu effaith go iawn y dull newydd ar bobl ifanc.

■ TROEDNODION

10 Archwilydd Cyffredinol Cymru, [Gwasanaethau Iechyd Meddwl Plant a'r Glasoed: Adolygiad Dilynol o Faterion Diogelwch](#), Rhagfyr 2013

Cynulliad Cenedlaethol Cymru, Y Pwyllgor Plant, Pobl Ifanc ac Addysg, Ymchwiliad i Wasanaethau Iechyd Meddwl Plant a'r Glasoed (CAMHS), Tachwedd 2014

Hafal, [Making Sense](#), Ionawr 2016

Cynulliad Cenedlaethol Cymru, Y Pwyllgor Plant, Pobl Ifanc ac Addysg, [Cadernid Meddwl](#), Ebrill 2018

Darparu arweinyddiaeth



Mae nifer o adroddiadau¹¹ wedi disgrifio'r pwysau ar CAMHS a'r angen i ddatblygu ystod ehangach o wasanaethau. Dywedodd yr adroddiad Cadernid Meddwl y dylai Llywodraeth Cymru fod wedi gwneud mwy o gynnydd o ran gwella gwasanaethau iechyd meddwl ar gyfer plant a phobl ifanc.

Er mwyn creu system gyfan o gymorth ar gyfer pobl ifanc mae'n rhaid wrth arweinyddiaeth a chydlynu effeithiol i helpu gwahanol sectorau a gwasanaethau i gydweithio. Pan siaradom ni gyda sefydliadau sy'n cefnogi pobl ifanc¹⁰ fe ddwedon nhw wrthym nad oedd gwasanaethau'n cydgysylltu i gefnogi pobl ifanc a bod llawer yn peidio â chael yr help y mae'i angen arnynt. Ers hynny, mae Llywodraeth Cymru wedi dechrau gweithredu'r argymhellion yn yr adroddiad Cadernid Meddwl. Mae Llywodraeth Cymru yn dal wrthi'n datblygu ei dull o wella iechyd meddwl pobl ifanc felly mae'n rhy gynnar i wybod a yw newidiadau'n gwneud gwahaniaeth i bobl ifanc eu hunain.

■ TROEDNODION

11 Gweler troednodyn 10.

12 Fe wnaethom ni ein hymchwil yn ystod gwanwyn a haf 2018.

Mae'r Archwilydd Cyffredinol yn annibynnol o'r Cynulliad Cenedlaethol ac o lywodraeth. Mae'n archwilio ac yn ardystio cyfrifon Llywodraeth Cymru a'r cyrff cyhoeddus sy'n gysylltiedig â hi ac a noddir ganddi, gan gynnwys cyrff y GIG. Mae ganddo'r pŵer i gyflwyno adroddiadau i'r Cynulliad Cenedlaethol ar ddarbodaeth, effeithlonrwydd ac effeithiolrwydd y defnydd a wna'r sefydliadau hynny o'u hadnoddau wrth gyflawni eu swyddogaethau, a sut y gallent wella'r defnydd hwnnw.

Mae'r Archwilydd Cyffredinol hefyd yn archwilio cyrff llywodraeth leol yng Nghymru, mae'n cynnal astudiaethau gwerth am arian mewn llywodraeth leol ac yn arolygu cydymffurfiaeth gydag anghenion Mesur Llywodraeth Leol (Cymru) 2009.

Mae'r Archwilydd Cyffredinol yn ymgymryd â'i waith gan ddefnyddio staff ac adnoddau eraill a ddarperir gan Swyddfa Archwilio Cymru, sydd yn fwrdd statudol wedi'i sefydlu ar gyfer y nod hwnnw ac i fonitro a chynghori'r Archwilydd Cyffredinol.

© Archwilydd Cyffredinol Cymru 2019

Cewch aildefnyddio'r cyhoeddiad hwn (heb gynnwys y logos) yn rhad ac am ddim mewn unrhyw fformat neu gyfrwng. Os byddwch yn ei aildefnyddio, rhaid i chi ei aildefnyddio'n gywir ac nid mewn cyd-destun camarweiniol. Rhaid cydnabod y deunydd fel hawlfraint Archwilydd Cyffredinol Cymru a rhaid rhoi teitl y cyhoeddiad hwn. Lle nodwyd deunydd hawlfraint unrhyw drydydd parti bydd angen i chi gael caniatâd gan ddeiliaid yr hawlfraint dan sylw cyn ei aildefnyddio.

Am fwy o wybodaeth, neu os ydych angen unrhyw un o'n cyhoeddiadau mewn ffurf ac/neu iaith wahanol, cysylltwch â ni drwy ffonio 029 2032 0500 neu drwy e-bostio post@archwilio.cymru. Rydym yn croesawu galwadau ffôn yn Gymraeg a Saesneg. Gallwch ysgrifennu atom hefyd, yn Gymraeg neu'n Saesneg, a byddwn yn ymateb yn yr iaith rydych chi wedi ei defnyddio. Ni fydd gohebu yn Gymraeg yn arwain at oedi.

This document is also available in English.