

Amseroedd Aros rhwng Atgyfeirio a Thriniaeth yn y Gwasanaeth Iechyd Gwladol

Tachwedd 2012

Cyflwyniad

Mae'r papur briffio hwn yn darparu gwybodaeth am berfformiad Byrddau Iechyd Lleol yn ôl targedau amser Llywodraeth Cymru ynghylch aros am driniaeth yn y Gwasanaeth Iechyd Gwladol. Caiff y rhan fwyaf o amseroedd aros y GIG yng Nghymru eu mesur yn ôl yr amser rhwng atgyfeirio a thriniaeth (RTT), ond mae nifer o eithriadau.¹ **Y cyfnod rhwng atgyfeirio a thriniaeth yw'r amser rhwng yr atgyfeiriad gan Feddyg Teulu neu ymarferydd meddygol arall a phan fydd y claf yn cyrraedd yr ysbyty i gael triniaeth.**²

Nod targedau presennol Llywodraeth Cymru ar gyfer aros rhwng atgyfeirio a thriniaeth yn y GIG yw sicrhau:

- **bod o leiaf 95 y cant o gleifion sy'n aros i ddechrau triniaeth yn aros llai na 26 wythnos rhwng yr atgyfeirio a'r driniaeth.**
- **bod yn rhaid i 100 y cant o'r cleifion nad ydynt wedi cael triniaeth o fewn 26 wythnos gael triniaeth o fewn 36 wythnos.**

¹ Mae'r targedau hyn yn berthnasol i'r mwyafrif o atgyfeiriadau am driniaeth yn ysbyta'r GIG; fodd bynnag, mae nifer o eithriadau. Yn ychwanegol at hyn, mae i gyflyrau fel canser eu targedau penodol eu hunain, ac felly nid ydynt wedi'u cynnwys yn y targedau cyffredinol. Mae rhagor o wybodaeth am dargedau atgyfeirio a thriniaeth ar gael yn nogfen Llywodraeth Cymru, **Amseroedd Atgyfeiriad am Driniaeth – Ebrill 2012**, (Saesneg yn unig) tudalen 1, 14 Mehefin 2012 [fel ar 12 Tachwedd 2012]

² Llywodraeth Cymru, **Amseroedd Atgyfeiriad am Driniaeth – Medi 2012**, 8 Tachwedd 2012, (Saesneg yn unig) [fel ar 12 Tachwedd 2012]

Bydd Llywodraeth Cymru yn mesur cynnydd yn ôl y targedau hyn bob mis, a'r ffigurau a ddefnyddir **yw'r ffigurau ar gyfer cleifion sy'n aros i ddechrau triniaeth ar ddiwedd y mis**. Cyhoeddir ffigurau ar wahân ar gyfer cleifion sy'n cael triniaeth yn ystod pob mis,³ ond gan nad yw'r targedau'n cynnwys y cleifion hyn nid ydynt wedi'u cynnwys yn y datganiad hwn.

Amseroedd aros rhwng Atgyfeirio a Thriniaeth yn y GIG ym mis Medi 2012

Dengys tabl 1 a ffigurau 1 a 2 y perfformiad yn ôl y targedau amser o 26 wythnos a 36 wythnos i aros rhwng atgyfeirio a thriniaeth ar gyfer pob Bwrdd Iechyd Lleol, ac ar gyfer Cymru gyfan, gan ddefnyddio'r ffigurau diweddaraf, a gyhoeddwyd ym mis Medi 2012.⁴ Mae tabl 1 a ffigur 1 yn cynnwys y wybodaeth a ganlyn:

- Ym mis Medi 2012, ni chyrrhaeddwyd y targed o 26 wythnos nac o 36 wythnos ar sail Cymru gyfan.
- Cyrhaeddodd Bwrdd Iechyd Lleol Powys y targed amser o 26 wythnos i aros rhwng atgyfeirio a thriniaeth ym mis Medi 2012.
- Cyrhaeddodd Bwrdd Iechyd Lleol Powys y targed o 36 wythnos ym mis Medi 2012.
- Bwrdd Iechyd Lleol Prifysgol Caerdydd a'r Fro oedd â'r perfformiad gwaethaf o ran cyrraedd y ddau darged.

³ Ystadegau Cymru [035295] – Amseroedd Atgyfeiriad am Driniaeth – Cleifion a gafodd driniaeth (Saesneg yn unig) [fel ar 12 Tachwedd 2012]

⁴ Ystadegau Cymru [035296] Amseroedd Atgyfeiriad am Driniaeth – Cleifion sy'n aros i ddechrau triniaeth yn ôl y mis diweddaraf (Saesneg yn unig) [fel ar 12 Tachwedd 2012]

Tabl 1: Perfformiad yn ôl targedau amser aros ar ddiwedd mis Medi 2012 (a), (c)

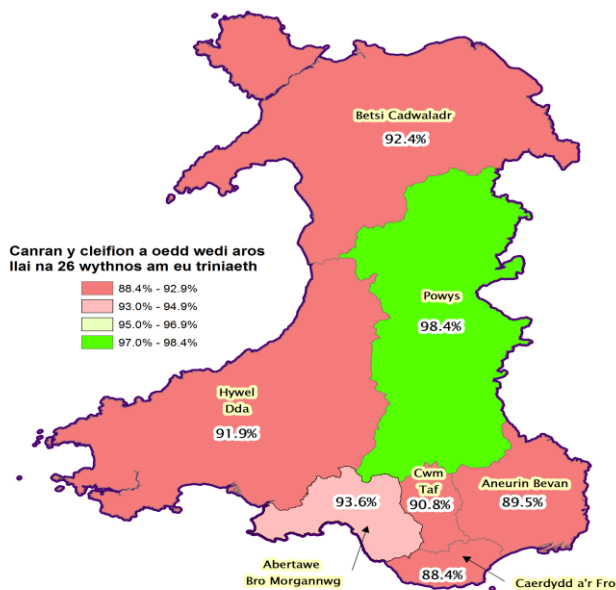
Bwrdd Iechyd Lleol	O dan 26 wythnos		O dan 36 wythnos (b)		Cyfanswm nifer y cleifion sy'n aros am driniaeth
	Nifer y cleifion sy'n aros	Canran yr holl gleifion sy'n aros	Nifer y cleifion sy'n aros	Canran yr holl gleifion sy'n aros	
Abertawe Bro Morgannwg	68,795	93.6	73,183	99.6	73,505
Aneurin Bevan (d)	80,563	89.5	89,985	100.0	90,022
Betsi Cadwaladr	72,085	92.4	77,913	99.9	77,978
Caerdydd a'r Fro	66,180	88.4	72,942	97.4	74,902
Cwm Taf	29,873	90.8	32,537	98.9	32,913
Hywel Dda	42,441	91.9	45,763	99.0	46,204
Powys	5,016	98.4	5,098	100.0	5,098
Cymru	364,953	91.1	397,421	99.2	400,622

Ffynhonnell: Cyfrifiadau'r Gwasanaeth Ymchwil a seiliwyd ar Ystadegau Cymru [035296] (Saesneg yn unig)

Nodiadau:

- Mae hyn yn cynnwys cleifion sy'n aros am driniaeth ar gyfer y galon. Caiff yr amser aros rhwng atgyfeirio a thriniaeth ar gyfer y galon ei ddiffinio'n wahanol i'r amser aros rhwng atgyfeirio a thriniaeth yn gyffredinol; gweler **Adroddiad ansawdd Llywodraeth Cymru** (Saesneg yn unig) i gael rhagor o fanylion.
- Mae'r ffigurau ar gyfer cleifion sy'n aros hyd at 36 wythnos am driniaeth yn cynnwys y cleifion hynny sy'n aros hyd at 26 wythnos a rhwng 26 a 36 wythnos am driniaeth.
- Cyrhaeddodd y gwerthoedd yn y blychau porffor y targedau amser aros rhwng atgyfeirio a thriniaeth ym mis Awst 2012.
- Ym Mwrdd Iechyd Lleol Aneurin Bevan roedd 37 claf wedi bod yn aros am driniaeth ers dros 36 wythnos ar ddiwedd mis Medi 2012. Mae'r ffigur yn nhabl 1 yn 100.0 gan ei fod wedi'i dalgrynnu.

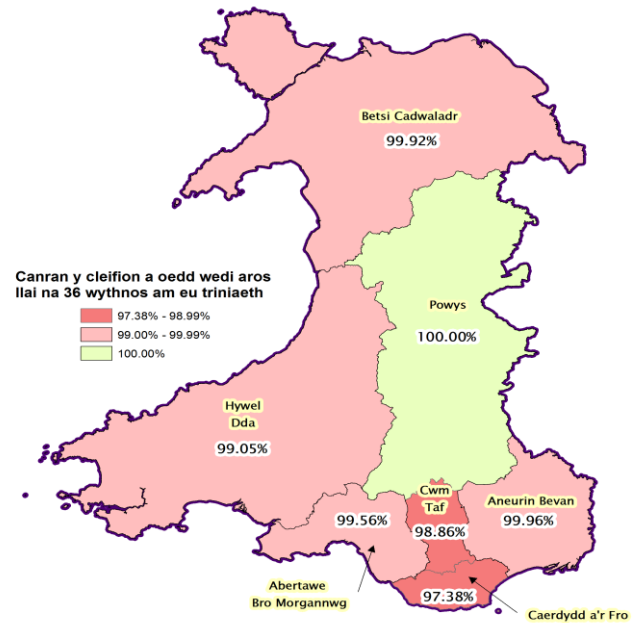
Ffigur 1: Canran y cleifion a oedd wedi aros llai na 26 wythnos am eu triniaeth ar ddiwedd mis Medi 2012



Ffynhonnell: Stats Cymru

© Hawffraint y Goron a hawliau cronfa ddata 2012. Arolwg Ordans 100047295.

Ffigur 2: Canran y cleifion a oedd wedi aros llai na 36 wythnos am eu triniaeth ar ddiwedd mis Medi 2012



Ffynhonnell: Stats Cymru

© Hawffraint y Goron a hawliau cronfa ddata 2012. Arolwg Ordans 100047295.

Perfformiad yn ôl y targedau amser aros rhwng atgyfeirio a thriniaeth ers mis Medi 2011

Mae Tabl 2 a ffigur 3 yn canolbwyntio ar y perfformiad, ers mis Medi 2011, yn ôl y targedau amser aros rhwng atgyfeirio a thriniaeth, ar sail Cymru gyfan.⁵

Mae modd gweld yn nhabl 2 a ffigur 3:

- **Nad yw'r naill darged na'r llall wedi'u cyrraedd yn ystod unrhyw fis** ar lefel Cymru gyfan rhwng mis Medi 2011 a mis Medi 2012.
- Rhwng mis Awst 2012 a mis Medi 2012, gostyngodd canran y cleifion a fu'n aros llai na 26 wythnos am driniaeth 0.8 y cant. **Dyma'r canran isaf** yn y deuddeg mis diwethaf.

⁵ Ystadegau Cymru [035296] Amseroedd rhwng Atgyfeirio a Thriniaeth – Y cleifion sy'n aros i ddechrau triniaeth yn ôl y mis diweddaraf, [010964] Amseroedd rhwng Atgyfeirio a Thriniaeth ar gyfer y Galon – Cleifion sy'n aros i ddechrau triniaeth ac [010965] amseroedd rhwng Atgyfeirio a Thriniaeth – Cleifion sy'n aros i ddechrau triniaeth (y cyfan yn Saesneg yn unig) [y cyfan fel ar 12 Tachwedd 2012]

- Yr un oedd canran y cleifion a fu'n aros llai na 36 wythnos ym mis Medi 2012 ag ym mis Awst 2012. Mae'n dal yn uwch nag ym mhob mis rhwng mis Medi 2011 a mis Chwefror 2012.

Tabl 2: Perfformiad yn ôl y targedau amser aros, ar sail Cymru gyfan, rhwng mis Medi 2011 a mis Medi 2012 (a)

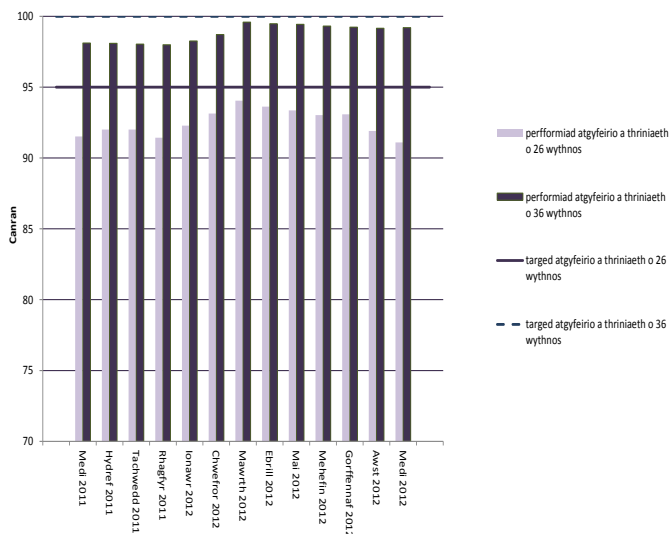
Dyddiad	O dan 26 wythnos		O dan 36 wythnos (b)		Cyfanswm nifer y cleifion sy'n aros am driniaeth
	Nifer y cleifion sy'n aros	Canran yr holl gleifion sy'n aros	Nifer y cleifion sy'n aros	Canran yr holl gleifion sy'n aros	
Medi 2011	359,166	91.5	385,033	98.1	392,467
Hydref 2011	358,615	92.0	382,328	98.1	389,797
Tachwedd 2011	356,019	92.0	379,348	98.0	386,977
Rhagfyr 2011	350,998	91.4	376,192	98.0	383,891
Ionawr 2012	346,716	92.3	369,176	98.3	375,719
Chwefror 2012	350,831	93.1	371,823	98.7	376,686
Mawrth 2012	366,989	94.0	388,614	99.6	390,228
Ebrill 2012	371,479	93.6	394,690	99.5	396,793
Mai 2012	371,996	93.4	396,192	99.4	398,469
Mehefin 2012	375,895	93.0	401,272	99.3	404,075
Gorffennaf 2012	375,265	93.1	400,082	99.2	403,185
Awst 2012	373,777	91.9	403,258	99.2	406,686
Medi 2012	364,953	91.1	397,421	99.2	400,622

Ffynhonnell: Cyfrifiadau'r Gwasanaeth Ymchwil a seiliwyd ar Ystadegau Cymru [016964], [016965] a [035294]

Nodiadau:

- Mae hyn yn cynnwys cleifion sy'n aros am driniaeth ar gyfer y galon. Caiff yr amser rhwng atgyfeirio a thriniaeth ar gyfer y galon ei ddiffinio'n wahanol i'r amser rhwng atgyfeirio a thriniaeth yn gyffredinol; gweler **Adroddiad ansawdd Llywodraeth Cymru** (Saesneg yn unig) i gael rhagor o fanylion.
- Mae'r ffigurau ar gyfer cleifion sy'n aros hyd at 36 wythnos am driniaeth yn cynnwys y cleifion sy'n aros hyd at 26 wythnos ac sy'n aros rhwng 26 a 36 wythnos am driniaeth.

Ffigur 3: Canran y cleifion a oedd wedi aros llai na 26 wythnos a 36 wythnos ar ddiwedd y mis rhwng mis Medi 2011 a mis Medi 2012



Ffynhonnell: Cyfrifiadau'r Gwasanaeth Ymchwil, a seiliwyd ar Ystadegau Cymru [016964], [016965] a [035296]

Nodiadau – Gweler y nodiadau ar gyfer Tabl 2.

Arbenigedd trawma ac orthopedeg

Er bod **targedau amseroedd aros yn cael eu defnyddio i fesur perfformiad ar draws pob arbenigedd**, mae'n ddefnyddiol gweld cyfraniad arbenigeddau unigol tuag at y perfformiad.

Mewn datganiad ysgrifenedig ym mis Mawrth 2011, nododd y Gweinidog Iechyd a Gwasanaethau Cymdeithasol ar y pryd pa mor anodd yr oedd i gyrraedd y targedau amser aros, a hynny yn sgil y pwysau yn y gwasanaethau orthopedeg o ganlyniad i ragor o atgyfeirio gan feddygon teulu.⁶

Yn 2011-12, buddsoddodd Llywodraeth Cymru £21.5 miliwn mewn gwasanaethau orthopedeg. Yng Nghyllideb Ddrafft 2013-14 dywedir bod y buddsoddiad hwn wedi golygu bod nifer y cleifion a fu'n aros dros 36 wythnos am driniaeth arbenigedd trawma ac orthopedeg wedi gostwng o ryw 6,000 ym mis Mehefin 2011 i 356 ym mis Mawrth 2012.⁷

Dyrannodd Llywodraeth Cymru £15 miliwn yn ychwanegol yn 2012-13 er mwyn ymateb i'r cynnydd yn y galw am driniaeth orthopedeg.⁸ Mae'r Llywodraeth hefyd wedi dweud y bydd £16.6 miliwn o gyllid blynyddol rheolaidd yn cael i ddyrannu o 2013-14 er mwyn cynnal gwelliannau yn yr amseroedd amser am driniaeth orthopedeg.⁹

Dengys Tabl 3 y ffigurau diweddaraf ar gyfer yr arbenigedd trawma ac orthopedeg, ar ddiwedd mis Medi 2012.¹⁰

⁶ Llywodraeth Cymru, Edwina Hart (y Gweinidog Iechyd a Gwasanaethau Cymdeithasol), **Y diweddaraf ar Amseroedd Aros a Gwasanaethau Orthopedeg**, Datganiad Ysgrifenedig y Cabinet, 10 Mawrth 2011 [fel ar 12 Tachwedd 2012]

⁷ Llywodraeth Cymru, **Cyllideb Ddrafft 2013-14: Cyllideb Twf a Swyddi**, tudalen 42, Hydref 2012 [fel ar 12 Tachwedd 2012]

⁸ Llywodraeth Cymru, **Cyllideb Ddrafft 2012-13: Cyllideb Twf a Swyddi**, tudalen 24, Hydref 2011 [fel ar 12 Tachwedd 2012]

⁹ Llywodraeth Cymru, **Cyllideb Ddrafft 2013-14: Cyllideb Twf a Swyddi**, tudalen 42, Hydref 2012 [fel ar 12 Tachwedd 2012]

¹⁰ Ystadegau Cymru [035296] Amseroedd rhwng Atgyfeirio a Thriniaeth: Cleifion sy'n aros i ddechrau triniaeth yn ôl y mis diweddaraf [fel ar 12 Tachwedd 2012]

Tabl 3: Amseroedd aros ar gyfer yr arbenigedd trawma ac orthopedeg ar ddiwedd mis Medi, (a), (b)

Bwrdd Iechyd Lleol	O dan 26 wythnos		O dan 36 wythnos (a)		Cyfanswm nifer y cleifion sy'n aros am driniaeth
	Nifer y cleifion sy'n aros	Canran y cleifion sy'n aros	Nifer y cleifion sy'n aros	Canran yr holl gleifion sy'n aros	
Abertawe Bro Morgannwg	9,071	89.1	10,166	99.9	10,180
Aneurin Bevan	11,220	87.7	12,788	100.0	12,788
Betsi Cadwaladr	6,954	85.9	8,061	99.6	8,091
Caerdydd a'r Fro	8,560	85.3	9,684	96.5	10,038
Cwm Taf	3,464	86.1	3,940	98.0	4,021
Hywel Dda	6,744	83.7	7,780	96.5	8,059
Powys	490	97.4	503	100.0	503
Cymru	46,503	86.6	52,922	98.6	53,680

Ffynhonnell: Cyfrifiadau'r Gwasanaeth Ymchwil a seiliwyd ar Ystadegau Cymru [035296]

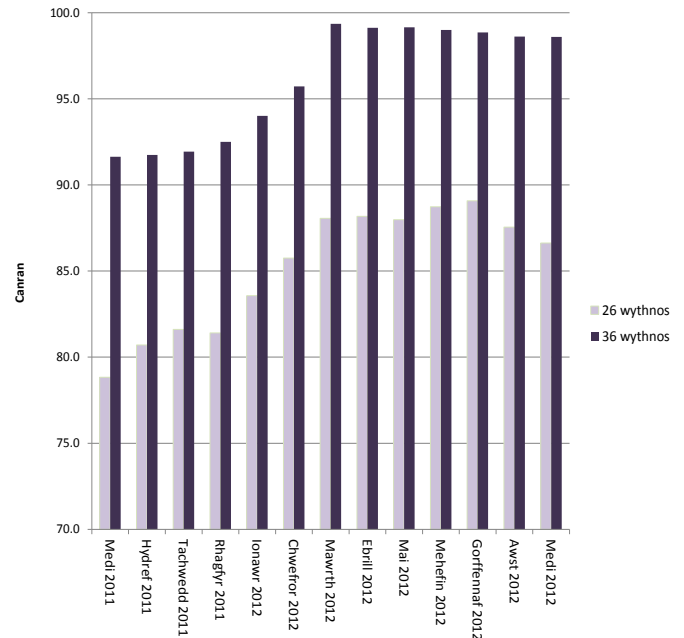
Nodiadau:

- (a) Mae'r ffigurau ar gyfer cleifion sy'n aros hyd at 36 wythnos am driniaeth yn cynnwys y cleifion sy'n aros hyd at 26 wythnos a rhwng 26 a 36 wythnos am driniaeth.
- (b) Dengys y gwerthoedd yn y blychau porffor lefel perfformiad sy'n cyfateb i'r lefel angenrheidiol i gyrraedd y targedau amser aros cyffredinol ym mis Awst 2012 neu'n uwch na hynny.

- Ym **Mwrdd Iechyd Lleol Addysgu Powys** roedd dros 95 y cant o gleifion yn aros llai na 26 wythnos.
- Ym **Myrddau Iechyd Lleol Aneurin Bevan a Phowys**, roedd pob claf wedi aros llai na 36 wythnos am driniaeth.
- Y **Bwrdd Iechyd Lleol** a oedd â'r ganran isaf o gleifion yn aros o dan 26 wythnos oedd **Bwrdd Iechyd Lleol Hywel Dda**. Roedd gan **Fyrddau Iechyd Lleol Hywel Dda a Phrifysgol Caerdydd a'r Fro** y ganran isaf ar y cyd o gleifion yn aros o dan 36 wythnos.

Gwelir cymhariaeth yn Ffigur 4 rhwng canran y cleifion sy'n aros llai na 26 wythnos a 36 wythnos am driniaeth yn yr arbenigedd trawma ac orthopedeg yn ystod y misoedd rhwng mis Medi 2011 a mis Medi 2012.

Ffigur 4: Canran y cleifion a oedd wedi aros llai na 26 wythnos a 36 wythnos am driniaeth yn yr arbenigedd trawma ac orthopedeg, rhwng mis Medi 2011 a mis Medi 2012



Ffynhonnell: Cyfrifiadau'r Gwasanaeth Ymchwil a seiliwyd ar Ystadegau Cymru [016965] a [035296]

- Ar gyfer pob mis ers mis Medi 2011, bu canran y cleifion sy'n aros llai na 26 wythnos am driniaeth yn **llawer is na'r lefel angenrheidiol i gyrraedd y targed ar draws pob arbenigedd**.
- Ar gyfer pob mis ers mis Medi 2011, bu canran y cleifion sy'n aros llai na 36 wythnos hefyd **yn is na'r lefel sy'n angenrheidiol i gyrraedd y targed amser aros ar draws pob arbenigedd**.

Rhagor o wybodaeth

Mae'r lincs isod yn darparu rhagor o wybodaeth am y ffynonellau data a ddefnyddiwyd yn y papur hwn, a rhagor o wybodaeth am Amseroedd Aros rhwng Atgyfeirio a Thriniaeth yn y GIG:

- Llywodraeth Cymru, **Amseroedd Atgyfeiriad am Driniaeth – Medi 2012**
- Ystadegau Cymru, **[016964]** Amseroedd Atgyfeiriad am Driniaeth ar gyfer y Galon – Cleifion sy'n aros i ddechrau triniaeth (Saesneg yn unig) (mis Hydref 2009 tan fis Awst 2011)
- Ystadegau Cymru, **[016965]** Amseroedd Atgyfeiriad am Driniaeth – Cleifion sy'n aros i ddechrau triniaeth (Saesneg yn unig) (mis Hydref 2009 tan fis Awst 2011)
- Ystadegau Cymru, **[035294]** Amseroedd Atgyfeiriad am Driniaeth – Cleifion sy'n aros i ddechrau triniaeth (Saesneg yn unig)
- Ystadegau Cymru, **[035296]** Amseroedd Atgyfeiriad am Driniaeth – Cleifion sy'n aros i ddechrau triniaeth yn ôl y mis diweddaraf (Saesneg yn unig)

Mae ystadegau ar gleifion sydd wedi cael triniaeth yn ystod pob mis ar gael yn:

- Ystadegau Cymru, **[035295]** Amseroedd Atgyfeiriad am Driniaeth – Cleifion a gafodd driniaeth (Saesneg yn unig).

I gael rhagor o wybodaeth ac ystadegau am Amseroedd aros rhwng Atgyfeirio a Thriniaeth yn y GIG, cysylltwch â Gareth Thomas (**GarethDavid.Thomas@cymru.gov.uk**), yn y Gwasanaeth Ymchwil.

Gellir gweld **ein hystod lawn o gyhoeddiadau** ar **wefan y Cynulliad: assemblywales.org/research**.

Gallwch hefyd ein dilyn ni ar Twitter: **@YmchwilCCC**

Rydym yn croesawu eich sylwadau. Dylid eu hanfon i: **Y Gwasanaeth Ymchwil, Cynulliad Cenedlaethol Cymru, Caerdydd, CF99 1NA** neu eu hanfon drwy e-bost at

Research.Service@wales.gov.uk

Mae'r Gwasanaeth Ymchwil wedi llunio'r Nodyn Ymchwil hwn er budd Aelodau'r Cynulliad a'u staff cymorth. Mae'r awduron ar gael i drafod cynnwys y papurau hyn gydag Aelodau a'u staff ond ni allant roi cyngor i aelodau o'r cyhoedd

Ymholiad rhif: 12/2914