

Cyflogaeth yn y Sector Cyhoeddus

Diweddarwyd: Mai 2013

Cyflwyniad

Briff yw hwn sy'n rhoi gwybodaeth am lefelau cyflogaeth yn y sector cyhoeddus yng ngwahanol wledydd y DU. Mae hefyd yn cymharu'r ffigurau hynny gyda'r rhai ar gyfer y DU gyfan. Mae'n gwneud hyn o ran nifer y gweithwyr a'r gyfran ohonynt sy'n gweithio i'r sector cyhoeddus, ac yn dadansoddi sut y mae pethau wedi newid ers 2008. Fe ddadansoddir at hynny lefelau cyflogaeth yn y sector cyhoeddus ym mhob ardal awdurdod lleol yng Nghymru, gan amcangyfrif nifer y swyddi a fydd yn cael eu colli yn sector gyffredinol y llywodraeth yn sgîl y toriadau ariannol sy'n cael eu gwneud (ar sail y ffigurau a ddarperir gan y Swyddfa Cyfrifoldeb Cyllidebol ar lefel y DU). Bydd y ffigurau yn y nodyn ymchwil hwn fymryn yn wahanol i'r rheini a roddwyd yn fersiwn mis Mawrth 2012 o'r papur, gan fod y Swyddfa Ystadegau Gwladol yn diwygio'r ffigurau ar lefel y DU pan ganfyddir fod y rheini yn anghywir. Gall hyn arwain at newid yn y ffigurau ar gyfer gwledydd y DU a rhanbarthau Lloegr.¹

Nid yw'r dadansoddiadau hyn o lefelau cyflogaeth yn y sector cyhoeddus yn cynnwys colegau addysg bellach a chorfforaethau colegau chweched dosbarth yn Lloegr. Ers 1 Ebrill 2012, aildiffiniwyd y rhain ac fe ystyrir bellach eu bod yn perthyn i'r sector preifat. Mae'r Swyddfa Ystadegau Gwladol wedi llunio set ddata sy'n hepgor y bobl sy'n gweithio i'r sefydliadau hyn o'r ffigurau a oedd ar gael cyn mis Ebrill

¹ Y Swyddfa Ystadegau Gwladol, **Public Sector Employment, Q4 2012 – Background Notes** [Saesneg yn unig] [fel ar 12 Ebrill 2013]

2012. Diben hyn yw rhoi syniad o lefelau cyflogaeth yn y sector cyhoeddus pe bai colegau addysg bellach a chorfforaethau colegau chweched dosbarth yn Lloegr wedi perthyn i'r sector preifat bob amser. **Diben hyn yw rhoi darlun o'r newidiadau gwirioneddol yn y lefelau cyflogaeth, yn hytrach na darlun o'r swyddi sydd wedi symud o'r naill sector i'r llall yn sgîl eu haildiffinio. Fodd bynnag, waeth pa set ddata a ddefnyddir, nid oes modd cymharu ffigurau Lloegr yn uniongyrchol gyda rhai gwledydd eraill y DU, gan fod yr hyn a olygir wrth gyfeirio at y sector cyhoeddus yn wahanol yn Lloegr yn sgîl yr aildiffinio a fu.**

Cyflogaeth yn y sector cyhoeddus yn y DU

Mae Tabl 1 yn dangos **nifer y bobl a gyflogwyd yn y sector cyhoeddus** ym mhob un o wledydd y DU, yn flynyddol, rhwng 2008 a 2012.

Tabl 1: Cyflogaeth yn y sector cyhoeddus, 2008 i 2012

	Cymru	Yr Alban	Gogledd Iwerddon	Lloegr	Y DU
<i>Nifer y bobl (miloedd)</i>					
2008 ^(a)	355	647	228	4,895	6,148
2009	353	636	230	4,868	6,117
2010	349	628	227	4,865	6,101
2011	338	602	222	4,710	5,901
2012	334	585	218	4,602	5,767
<i>Canran y newid mewn perthynas â blynyddoedd blaenorol</i>					
2008 ^(a)
2009	-0.6	-1.7	0.9	-0.6	-0.5
2010	-1.1	-1.3	-1.3	-0.1	-0.3
2011	-3.2	-4.1	-2.2	-3.2	-3.3
2012	-1.2	-2.8	-1.8	-2.3	-2.3
<i>Cyfran y newid rhwng 2008 a 2012</i>					
	-5.9	-9.6	-4.4	-6.0	-6.2

Ffynhonnell: Cyfrifiadau'r Gwasanaeth Ymchwil o ddogfen y Swyddfa Ystadegau Gwladol, **Regional Analysis of Public Sector Employment, 2012**, (Tabl 1a) [Saesneg yn unig] [fel ar 12 Ebrill 2013]

Mae'r amcangyfrifon wedi'u seilio ar ble caiff pobl eu cyflogi.

Ffigurau blynyddol yw'r data, sy'n berthnasol i'r ail chwarter (Mehefin) bob blwyddyn.

Mae tua 30,000 o weithwyr yn y sector cyhoeddus na ellid eu neilltuo i ranbarth wedi'u cynnwys yng nghyfanswm y DU.

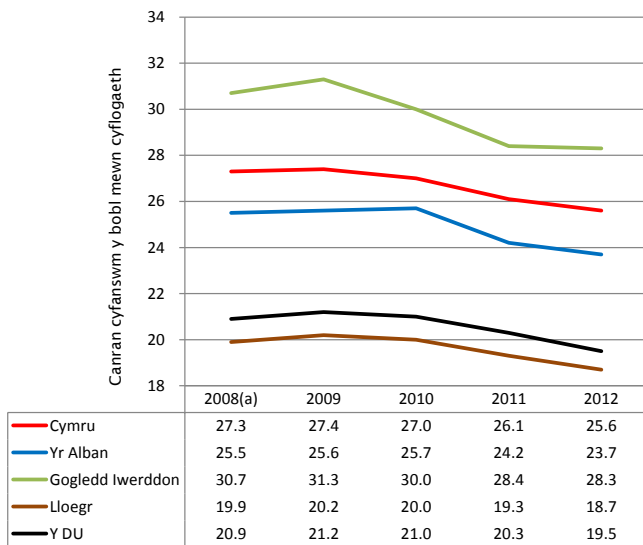
- (a) Er mwyn sicrhau bod modd cymharu'r ffigurau gyda rhai y blynyddoedd diilynol, defnyddiwyd y pedwerydd chwarter yn hytrach na'r ail ar gyfer 2008. Gwnaed hyn gan fod Bradford and Bingley wedi symud i'r sector cyhoeddus ar 26 Medi 2008. Symudodd y Royal Bank of Scotland Group a'r Lloyds Banking Group i'r sector cyhoeddus ar 13 Hydref 2008. Symudodd Northern Rock i'r sector cyhoeddus ar 9 Hydref 2007.

Mae Tabl 1 yn dangos, o ran nifer gweithwyr y sector cyhoeddus:

- **Rhwng 2008 a 2012, gostyngodd nifer gweithwyr y sector cyhoeddus 5.9% yng Nghymru.** O holl wledydd y DU, dim ond yng Ngogledd Iwerddon y bu llai o ostyngiad (4.4%). Yn yr Alban y bu'r gostyngiad mwyaf (9.6%).
- Bu gostyngiad yn nifer gweithwyr y sector cyhoeddus yng Nghymru bob blwyddyn rhwng 2008 a 2012. Bu'r gostyngiad mwyaf rhwng 2010 a 2011, sef 3.2%.

Mae Ffigur 1 yn dangos beth yw cyfradd cyflogaeth y sector cyhoeddus; hynny yw, canran yr holl bobl sy'n gweithio (dros 16 oed) sy'n cael eu cyflogi yn y sector cyhoeddus.

Ffigur 1: Cyfradd cyflogaeth y sector cyhoeddus, 2008 i 2012



Ffynhonnell: Cyfrifiadau'r Gwasanaeth Ymchwil o ddogfen y Swyddfa Ystadegau Gwladol, **Regional Analysis of Public Sector Employment, 2012**, (Tabl 2a) [Saesneg yn unig] [fel ar 6 Mawrth 2013]

Mae'r amcangyfrifon wedi'u seilio ar y llyfnydd lle caiff pobl eu cyflogi.

Ffigurau blynyddol yw'r data, sy'n berthnasol i'r ail chwarter (Mehefin) bob blwyddyn.

Mae tua 30,000 o weithwyr yn y sector cyhoeddus na ellid eu neilltuo i ranbarth wedi'u cynnwys yng nghyfanswm y DU.

- (a) Er mwyn sicrhau bod modd cymharu'r ffigurau gyda rhai y blynyddoedd dilynol, defnyddir y pedwerydd chwarter yn hytrach na'r ail ar gyfer 2008. Gwnaed hyn gan fod Bradford and Bingley wedi symud i'r sector cyhoeddus ar 26 Medi 2008. Symudodd y Royal Bank of Scotland Group a'r Lloyds Banking Group i'r sector cyhoeddus ar 13 Hydref 2008. Symudodd Northern Rock i'r sector cyhoeddus ar 9 Hydref 2007.

Mae Ffigur 1 yn dangos, o ran cyfradd cyflogaeth y sector cyhoeddus:

- **Rhwng 2008 a 2012, bu gostyngiad o 1.7 pwynt canran yng Nghymru.** Roedd y gostyngiadau'n fwy yng Ngogledd Iwerddon (2.4 pwynt canran) a'r Alban (1.8 pwynt canran), ond yn llai yn Lloegr (1.2 pwynt canran).
- **Yng Nghymru, bu'r newid mwyaf yng nghyfradd cyflogaeth y sector cyhoeddus rhwng 2010 a 2011, sef gostyngiad o 0.9 pwynt canran.** Gostyngodd cyfradd cyflogaeth y sector cyhoeddus 0.5 pwynt canran rhwng 2011 a 2012. Fodd bynnag, ar lefel y DU, roedd y gostyngiad mwyaf rhwng 2011 a 2012, sef 0.8 pwynt canran.

Cyflogaeth fesul dosbarthiadau'r sector

Mae Ffigur 2 yn dangos canran gweithwyr y sector cyhoeddus oedd yn gweithio yn y dosbarthiadau gwahanol o fewn y sector (h.y. y llywodraeth ganolog, llywodraeth leol a chorfforaethau cyhoeddus) yn 2012.

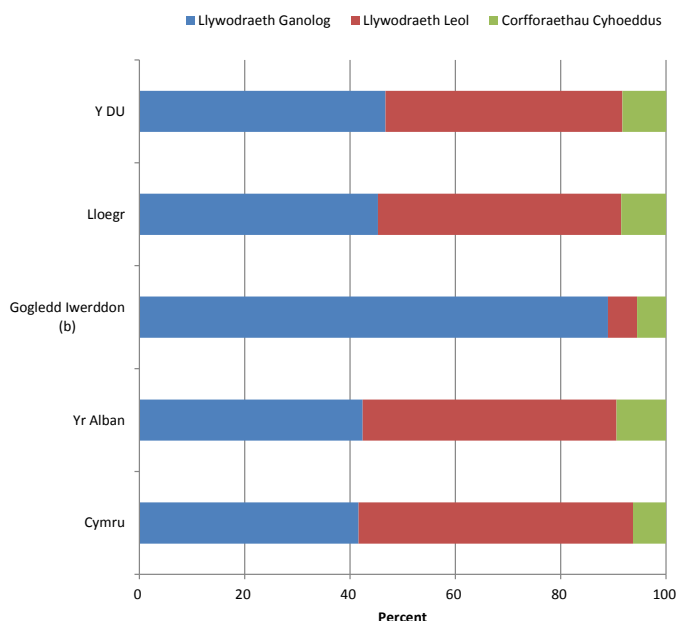
- O holl wledydd y DU, gan Gymru y mae'r ganran isaf o weithwyr y sector cyhoeddus sy'n cael eu cyflogi yn y llywodraeth ganolog, a'r ganran uchaf sy'n gweithio mewn llywodraeth leol.

O gymharu'r ffigurau â rhai 2008, **fel canran o'r holl gyflogaeth yn y sector cyhoeddus:**

- Mae cyflogaeth yn y llywodraeth ganolog wedi cynyddu ym mhob gwlad. Yn Lloegr y bu'r cynnydd mwyaf (4.8 pwynt canran) ac yng Ngogledd Iwerddon y bu'r cynnydd lleiaf (0.4 pwynt canran).
- Mae cyflogaeth mewn llywodraeth leol wedi lleihau yn Lloegr (3.2 pwynt canran) ac yn yr Alban (0.3 pwynt canran). Fodd bynnag, bu mymryn o gynydd yng Ngogledd Iwerddon (0.2 pwynt canran) ac yng Nghymru (0.4 pwynt canran).

- Mae cyflogaeth mewn corfforaethau cyhoeddus wedi lleihau ym mhob gwlad. Yn yr Alban y bu'r gostyngiad mwyaf (2 bwynt canran), ac yng Ngogledd Iwerddon y bu'r gostyngiad lleiaf (0.6 pwynt canran).

Ffigur 2: Cyflogaeth yn y sector cyhoeddus yn ôl y dosbarthiadau, 2012



Ffynhonnell: Cyfrifiadau'r Gwasanaeth Ymchwil o ddogfen y Swyddfa Ystadegau Gwladol, **Regional Analysis of Public Sector Employment, 2012**, (Tablau 3a, 4a a 6) [Saesneg yn unig] [fel ar 12 Ebrill 2013]

Mae'r amcangyfrifon wedi'u seilio ar y llyfdd lle caiff pobl eu cyflogi.

Ffigurau blynyddol yw'r data, sy'n berthnasol i'r ail chwarter (Mehefin) bob bliwyddyn.

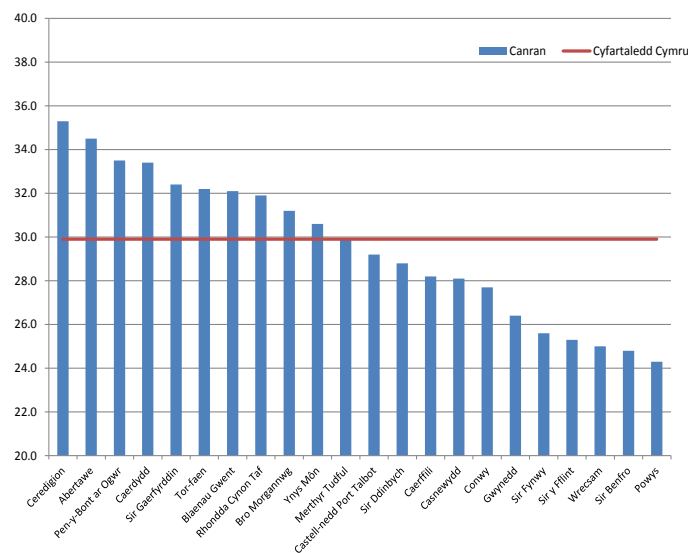
Mae tua 30,000 o weithwyr yn y sector cyhoeddus na ellid eu neilltuo i ranbarth wedi'u cynnwys yng nghyfanswm y DU.

- Er mwyn sicrhau bod modd cymharu'r ffigurau gyda rhai y blynyddoedd dilynol, defnyddir y pedwerydd chwarter yn hytrach na'r Ail ar gyfer 2008. Gwnaed hyn gan fod Bradford and Bingley wedi symud i'r sector cyhoeddus ar 26 Medi 2008. Symudodd y Royal Bank of Scotland Group a'r Lloyds Banking Group i'r sector cyhoeddus ar 13 Hydref 2008. Symudodd Northern Rock i'r sector cyhoeddus ar 9 Hydref 2007.
- Mae ffigurau Gogledd Iwerddon yn sylweddol wahanol i rai gwledydd eraill y DU. Mae hyn gan fod gan lywodraeth leol yng Ngogledd Iwerddon lai o swyddogaethau na llywodraeth leol yn y gwledydd eraill. Er enghraifft, nid oes ganddynt gyfrifoldeb dros addysg na thai. Oherwydd hynny, mae llywodraeth leol yno yn cyflogi llawer llai o bobl na llywodraeth leol yng ngwledydd eraill y DU.

Cyflogaeth ym mhob ardal awdurdod lleol yng Nghymru

Mae Ffigur 3 yn dangos canran y bobl oedd yn cael eu cyflogi yn y sector cyhoeddus ym mhob ardal awdurdod lleol yng Nghymru yn 2012.² Dylid nodi bod y data hwn wedi'i seilio ar yr arolwg blynyddol o'r llafurlu (LFS), ac felly **nid oes modd eu cymharu'r uniongyrchol gyda'r ffigurau cyfartalog blynyddol ar gyfer Cymru a roddwyd eisoes.**³ Fodd bynnag, mae'r data'n ddefnyddiol er mwyn rhoi syniad o gyfran y gweithwyr yn y sector cyhoeddus sy'n cael eu cyflogi ym mhob ardal awdurdod lleol yng Nghymru.

Ffigur 3: Canran y gweithwyr oedd yn cael eu cyflogi yn y sector cyhoeddus ym mhob ardal awdurdod lleol yn 2012



Ffynhonnell: StatsCymru, **Employment in public and private sectors by Welsh local authority** [Saesneg yn unig]

² Gweithwyr y sector cyhoeddus fel canran o'r cyfanswm sydd mewn poblogaeth ac yn 16 neu'n hŷn. Data 2012 yw'r diweddaraf sydd ar gael o'r ffynhonnell hon.

³ Mae'r ffigurau cyfartalog cynharach o ddogfen y Swyddfa Ystadegau Gwladol **Regional Analysis of Public Sector Employment, 2012** [Saesneg yn unig] yn seiliedig ar ystadegau o ail chwarter y flwyddyn dan sylw. Y ffynhonnell yw'r Arolwg Chwarterol o Gyflogaeth yn y Sector Cyhoeddus. Daw'r ffigurau ar gyfer yr awdurdodau lleol, ar y llaw arall, o'r arolwg blynyddol o'r llafurlu, ac felly nid ydynt yn cydweddu â'r ffigurau cyfartalog blynyddol ar gyfer cyflogaeth yn y sector cyhoeddus yng Nghymru [fel ar 9 Ebrill 2013]

Yn ôl Ffigur 3:

- Gan **Geredigion, Abertawe a Phen-y-bont ar Ogwr** y mae'r ganran uchaf o weithwyr yn y sector cyhoeddus, gyda thros draean cyfanswm y rheini mewn gwaith yn gweithio yn y sector hwnnw.
- Ym **Mhowys, Penfro a Wrecsam** y mae'r ganran isaf o weithwyr yn y sector cyhoeddus, gyda llai na chwarter cyfanswm y rheini mewn gwaith yn gweithio y sector hwnnw.
- Mae gan 10 awdurdod lleol gyfran uwch o weithwyr yn y sector cyhoeddus na chyfartaledd Cymru.

Mae Tabl 2 yn dangos y newid a fu yn nifer y gweithwyr yn y sector cyhoeddus ym mhob ardal awdurdod lleol yng Nghymru rhwng 2008 a 2012. **O'u cymharu ag amcangyfrifon a geir gan y cyflogwyr, mae'r data o'r arolwg o'r llafurlu yn dueddol o amcangyfrif lefelau uwch o gyflogaeth yn y sector cyhoeddus. Gan hynny, prif ddiben y data hwn yw edrych ar yr hyn sy'n digwydd ar lefel awdurdod lleol yn hytrach na thrwy Gymru gyfan.**

Tabl 2: Y newid mewn cyflogaeth yn y sector cyhoeddus ym mhob ardal awdurdod lleol yng Nghymru, 2008 i 2012

Awdurdod Lleol	2008	2010	2012	Y newid rhwng 2008 a 2012 (canran)	Y newid rhwng 2010 a 2012 (canran)
Ynys Môn	8,500	9,900	9,300	9.4	-6.1
Gwynedd	16,400	16,400	14,100	-14.0	-14.0
Conwy	11,300	13,300	13,100	15.9	-1.5
Sir Ddinbych	10,400	12,000	12,000	15.4	0.0
Sir y Fflint	17,400	17,500	17,800	2.3	1.7
Wrecsam	17,600	17,600	15,700	-10.8	-10.8
Powys	15,400	14,800	15,100	-1.9	2.0
Ceredigion	11,000	12,300	11,100	0.9	-9.8
Sir Benfro	12,900	11,400	12,500	-3.1	9.6
Sir Gaerfyrddin	25,200	23,600	25,200	0.0	6.8
Abertawe	34,200	34,100	33,500	-2.0	-1.8
Castell-nedd Port Talbot	16,300	16,700	16,500	1.2	-1.2
Pen-y-Bont ar Ogwr	17,100	18,700	19,700	15.2	5.3
Bro Morgannwg	17,900	17,800	17,300	-3.4	-2.8
Caerdydd	50,800	59,200	51,900	2.2	-12.3
Rhondda Cynon Taf	30,900	31,800	29,800	-3.6	-6.3
Merthyr Tudful	7,400	7,500	6,700	-9.5	-10.7
Caerffili	17,700	17,300	20,500	15.8	18.5
Blaenau Gwent	8,000	8,300	8,200	2.5	-1.2
Tor-faen	9,700	11,500	11,600	19.6	0.9
Sir Fynwy	11,800	10,400	10,600	-10.2	1.9
Casnewydd	17,500	16,700	17,600	0.6	5.4
Cymru	385,300	399,100	389,900	1.2	-2.3

Ffynhonnell: Cyfrifiadau'r Gwasanaeth Ymchwil o ddogfen StatsCymru, **Employment in public and private sectors by Welsh local authority** [Saesneg yn unig]

Yn ôl Tabl 2:

- Roedd nifer y bobl oedd yn cael eu cyflogi yn y sector cyhoeddus yn 2012 yn uwch mewn 12 o'r 22 awdurdod lleol yng Nghymru o gymharu hynny â ffigurau 2008. Roedd yn is mewn saith awdurdod ac yr un fath mewn un ohonynt. Roedd y cynnydd mwyaf mewn canran yn **Nhorfaen, Conwy a Chaerffili**. Roedd y gostyngiadau mwyaf mewn canran yng **Ngwynedd, Wrecsam a Sir Fynwy**.
- Gostyngodd nifer y bobl sy'n cael eu cyflogi yn y sector cyhoeddus mewn 12 o awdurdodau lleol rhwng 2010 a 2012. Cynyddodd mewn 9 awdurdod, ac arhosodd yr un fath mewn un ohonynt. Roedd y cynnydd mwyaf mewn canran yng **Nghaerffili, Penfro a Sir Gaerfyrddin**, tra oedd y gostyngiadau mwyaf mewn canran yng **Ngwynedd, Caerdydd a Wrecsam**.

Rhagolygon ar gyfer cyflogaeth gyffredinol y llywodraeth

Mae'r Swyddfa Cyfrifoldeb Cyllidebol, yn ei hadroddiadau sy'n rhoi rhagolygon ariannol, hefyd yn rhoi rhagolygon ar gyfer cyflogaeth gyffredinol y llywodraeth.^{4,5}

Yn ôl y rhagolygon diweddaraf:

- Rhwng 2010-11 a 2017-18, bydd **cyflogaeth gyffredinol y llywodraeth yn gostwng 1 miliwn drwy'r DU** (mae hyn yn hepgor tua 196,000 o weithwyr a fydd yn symud o'r sector cyhoeddus i'r sector preifat o ganlyniad newidiadau i'r sector addysg bellach fel y nodir uchod).⁶
- Ar sail ffigurau 2011 ar gyfer cyflogaeth gyffredinol y llywodraeth drwy'r DU,⁷ mae hyn yn **golygu gostyngiad o tua 18.6 y cant** rhwng 2011 a 2018.

Mae'r rhagolygon hyn yn awgrymu y bydd **gostyngiad yng nghyflogaeth gyffredinol y llywodraeth drwy'r DU o tua 36,000 ym mhob chwarter o bedwerydd chwarter 2012 tan ddechrau 2018**. Gan hepgor y gweithwyr a fydd yn symud yn sgîl aildiffinio'r sector addysg bellach, dywed y Swyddfa Cyfrifoldeb Cyllidebol fod hyn yn **cymharu i ostyngiad gwirioneddol yng nghyflogaeth gyffredinol y llywodraeth o 34,000 bob chwarter rhwng chwarter**

⁴ Cyflogaeth gyffredinol y llywodraeth yw cyfanswm y rheini sy'n gweithio yn y llywodraeth ganolog ac mewn llywodraeth leol. Nid yw'n cynnwys y rheini sy'n gweithio yn y sector cyhoeddus i gorfforaethau cyhoeddus.

⁵ Mae'r rhagolygon ar gyfer cyflogaeth gyffredinol y llywodraeth wedi'u seilio ar ragamcaniadau o gyfanswm bil cyflogau'r llywodraeth, a gallant newid yn hawdd os gwneir newidiadau i gynlluniau gwario. Mae llawer o ansicrwydd ynghylch y rhagolygon hyn yn sgîl cynlluniau gwario'r llywodraeth, gan y bydd y newid drwyddo draw yn dibynnu ar y dewis rhwng cwotgi'r bil cyflogau/y bil nad yw'n ymwneud â chyflogau, a chyflogi nifer fechan o weithwyr ar gyflogau uchel, neu nifer fawr o weithwyr ar gyflogau isel.

⁶ Y Swyddfa Cyfrifoldeb Cyllidebol, **Economic and Fiscal Outlook**, Mawrth 2013 (Blwch 3.5, tudalen 76) [Saesneg yn unig] [fel ar 9 Ebrill 2013]

⁷ Fel y gwelir yn nogfen y Swyddfa Ystadegau Gwladol, **Regional Analysis of public sector employment 2011**, (Tabl 5a) [Saesneg yn unig]

cyntaf 2011 a thrydydd chwarter 2012.⁸

Roedd rhagolwg y Swyddfa Cyfrifoldeb Cyllidebol ym mis Tachwedd 2010 yn darogan y byddai cyflogaeth gyffredinol y llywodraeth yn gostwng tua 330,000 rhwng 2010-11 a 2014-15. **Er i'r rhagolwg ar gyfer y gostyngiad yng nghyflogaeth gyffredinol y llywodraeth rhwng 2010-11 a 2014-15 leihau i 310,000 yn rhagolwg y Swyddfa Cyfrifoldeb Cyllidebol ym mis Mawrth 2011, mae rhagolygon diweddarach wedi dangos gostyngiadau mwy hyd at 2014-15. Mae'r rhagolygon diweddaraf o fis Mawrth 2013 yn darogan gostyngiad o tua 600,000 yng nghyflogaeth gyffredinol y llywodraeth rhwng 2010-11 a 2014-15** (gan hepgor y gweithwyr a fydd yn symud yn sgîl aildiffinio'r sector addysg bellach).⁹

Mae'r ffigurau hyn ar gyfer y DU gyfan, ac felly **nid oes ffigurau tebyg ar gael ar gyfer Cymru**. Fodd bynnag, fel y nodir uchod, ar sail ffigurau 2011 ar gyfer cyflogaeth gyffredinol y llywodraeth yng Nghymru, gallai gostyngiad tebyg o 18.6 y cant olygu:

- Colli **tua 58,800 o swyddi yn y sector cyhoeddus yng Nghymru** (heb gynnwys corfforaethau cyhoeddus) rhwng 2011 a 2018.
- Byddai hyn yn golygu **gostyngiad o 4.5 y cant yng nghyfanswm y gweithwyr yng Nghymru**, a bwrw nad yw lefel cyflogaeth yn y sector preifat ac mewn corfforaethau cyhoeddus yn newid.

⁸ Y Swyddfa Cyfrifoldeb Cyllidebol, **Economic and Fiscal Outlook**, Mawrth 2013 (Blwch 3.5, tudalen 76) [Saesneg yn unig] [fel ar 9 Ebrill 2013]

⁹ Mae'r ffigur hwn wedi'i gyfrifo drwy dynnu 196,000 o swyddi'r sector addysg bellach o'r gostyngiad a ragwelwyd o 800,000 o swyddi yn y sector cyhoeddus rhwng 2010-11 a 2014-15, fel y gwelir yn nogfen y Swyddfa Cyfrifoldeb Cyllidebol, **Economic and Fiscal Outlook Supplementary Economy Tables**, Mawrth 2013 (tabl 1.10) [Saesneg yn unig] [fel ar 9 Ebrill 2013]

Rhagor o wybodaeth

Mae'r wybodaeth yn y daflen hon wedi'i seilio ar y canlynol:

- Y Swyddfa Ystadegau Gwladol, **Regional Analysis of Public Sector Employment, 2012** [Saesneg yn unig]
- StatsCymru, **Employment in public and private sectors by Welsh local authority** [Saesneg yn unig]
- Y Swyddfa Cyfrifoldeb Cyllidebol, **Economic and Fiscal Outlook**, Mawrth 2013 [Saesneg yn unig]

I gael rhagor o wybodaeth am gyflogaeth yn y sector cyhoeddus, cysylltwch â Gareth Thomas (GarethDavid.Thomas@wales.gov.uk) yn y Gwasanaeth Ymchwil.

Y Gwasanaeth Ymchwil
Cynulliad Cenedlaethol Cymru
Tŷ Hywel
Bae Caerdydd
Caerdydd
CF99 1NA