

CRONFA GOFFAR
DREFTADAETH
GENEDLAETHOL



Adroddiad a Chyfrifon
2012–2013





Cronfa Goffa'r Dreftadaeth Genedlaethol

Adroddiad Blynyddol a Chyfrifon ar gyfer y flwyddyn a ddaeth i ben 31 Mawrth 2013

Cyflwynir yr adroddiad i'r Senedd yn unol ag Adran 7(1) Deddf Treftadaeth Genedlaethol 1980, a chyflwynir y cyfrifon i'r Senedd yn unol ag Adran 7(3) Deddf Treftadaeth Genedlaethol 1980.

**Gorchynnwyd ei argraffu gan Dŷ'r Cyffredin ar 10 Gorffennaf 2013
Cyflwynwyd gan Weinidogion Yr Alban gerbron Senedd Yr Alban
11 Gorffennaf 2013
Cyflwynwyd gerbron Cynulliad Gogledd Iwerddon 2 Medi 2013**

© Hawlfraint Cronfa Goffa'r Dreftadaeth Genedlaethol 2013

Gellir atgynhychu'r testun yn y ddogfen hon (ac eithrio'r Arfau Brenhinol a logos adrannol neu logos asiantaeth eraill, lle bônt yn bresennol) yn rhad ac am ddim mewn unrhyw fformat neu gyfrwng cyhyd â'i fod yn cael ei atgynhychu'n gywir ac nad yw'n cael ei ddefnyddio mewn cyd-destun camarweiniol.

Rhaid cydnabod bod y deunydd yn hawlfraint Cronfa Goffa'r Dreftadaeth Genedlaethol a nodi teitl y ddogfen. Lle rydym wedi nodi unrhyw ddeunydd hawlfraint trydydd parti bydd rhaid i chi gael caniatâd y deiliaid hawlfraint dan sylw.

Dylid anfon unrhyw ymholiadau ynglŷn â'r cyhoeddiad hwn atom ni yn National Heritage Memorial Fund, 7 Holbein Place London SW1W 8NR.

Gallwch lawrlwytho'r cyhoeddiad hwn o www.nhmf.org.uk

ISBN: 9780102983173

Argraffwyd yn y DU ar gyfer y Llyfrfa Gyfyngedig
ar ran Rheolwr Llyfrfa Ei Mawrhydi.

ID 2556899 07/13

Argraffwyd ar bapur sy'n cynnwys o leiaf 75% o ffibr wedi'i ailgylchu.

-
- 2 Rhagair gan y Fonesig Jenny Abramsky, Cadeirydd Cronfa Goffa'r Dreftadaeth Genedlaethol
 - 4 Archif Rex Whistler
 - 6 Adfer y Kittyhawk
 - 8 Papurau Clarendon
 - 9 *Portrait of Thomas Hollis* Joseph Wilton
 - 10 Archif bersonol William Henry Fox Talbot
 - 12 HMS *Caroline*
 - 14 Siarter Godwine
 - 15 Llythrau Charlotte Brontë
 - 16 *In the Orchard* James Guthrie
 - 18 Papurau Westmorland o Apethorpe
-

-
- 20 Adroddiad yr Ymddiriedolwyr a'r Swyddog Cyfrifyddu
Sylwadau'r rheolwyr
 - 26 Adolygiad ariannol
 - 28 Adroddiad tâl
 - 31 Datganiad o gyfrifoldebau'r Ymddiriedolwyr a'r Prif Weithredwr
 - 32 Datganiad llywodraethu
 - 37 Tystysgrif ac Adroddiad y Rheolwr a'r Archwilydd Cyffredinol i Ddau Dŷ'r Senedd a Senedd yr Alban
 - 38 Datganiad o Wariant Net Cynhwysfawr
Datganiad o Newidiadau yn Ecwiti Trethdalwyr
 - 39 Datganiad o'r Sefyllfa Ariannol
 - 40 Datganiad Llifoedd Arian
Cysoni Llifoedd Arian Net i Symudiad mewn Cronfeydd Net
 - 41 Nodiadau i'r Cyfrifon
 - 49 Datgelu Buddsoddiadau
 - 50 Cadeirydd, Ymddiriedolwyr a Rheolwyr Cydnabyddiaethau
-

Rhagair gan y Fonesig Jenny Abramsky

Cadeirydd Cronfa Goffa'r Dreftadaeth Genedlaethol

Bum mlynedd yn ôl rhoddodd Gronfa Goffa'r Dreftadaeth Genedlaethol (CGDG) grant a alluogodd yr Oriel Genedlaethol ac Orielau Cenedlaethol yr Alban i gaffael paentiad mytholegol godidog Titian, *Diana and Actaeon*. Gwnaeth y grant hwnnw yr hyn y bwriedir i bob un o'n grantiau – mawr neu fach – ei wneud: sicrhau treftadaeth ragorol sydd mewn perygl i'r genedl. Ond nid dyna ddiwedd y stori.

Fe wnaeth y campwaith a sicrhawyd gan CGDG arwain at gaffael paentiad cysylltiedig Titian, sef *Diana and Callisto*, eto gan Orielau Cenedlaethol yr Alban a'r Oriel Genedlaethol, gyda chymorth Cronfa Dreftadaeth y Loteri a'r Gronfa Gelfyddyd y tro hwn. Yn 2012, fe wnaeth y ddau waith gwych hwn ysbrydoli un o gydweithrediadau artistig mwyaf arloesol a gwirioneddol ysblennydd y cyfnod diweddar, sef cynhyrchiad *Metamorphosis* y Bale Brenhinol, a'r arddangosfa boblogaidd i gyd-fynd ag ef yn yr Oriel Genedlaethol. Gallwn fod yn siŵr y bydd *Diana and Actaeon* yn parhau i gyffroi a chyfareddu cynulleidfaoedd, ac ysgogi gwaith creadigol am flynyddoedd i ddod. Heb y grant gwreiddiol gan CGDG – a oedd ar £10miliwn yn benderfyniad dewr gan yr Ymddiriedolwyr – ni fyddai hyn fyth wedi digwydd.

Mae'r sefydliadau sy'n cael eu hariannu gan CGDG yn gweithredu mewn marchnad sy'n mynd yn fwyfwy cystadleuol. Ond pwy all roi pris ar y cyfoeth aruthrol a ychwanegir at dreftadaeth y DU yn sgil y caffaeliadau yr helpwn hwy i'w gwneud? Ystyriwch Gelc Swydd Stafford, y rhoesom gymorth i Amgueddfa ac Oriel Gelf Birmingham ei gaffael yn 2010. Mae'r casgliad eithriadol hwn o waith aur Eingl-Sacsonaidd wedi dod yn brif atyniad i ymwelwyr, ac yn fuan bydd yn cael cartref mewn oriel wedi'i dylunio'n bwrpasol. Dim ond un o lawer o enghreifftiau yw Celc Swydd Stafford lle mae grant gan CGDG wedi agor posibiliadau newydd, gan ddod â chyfleoedd i bobl ledled y DU i fwynhau treftadaeth a dysgu oddi wrthi.

Nid oes gen i amheuaeth y caiff y broses hon ei hail-adrodd gyda'r dreftadaeth gyfoethog ac amrywiol y mae CGDG wedi helpu ei hachub eleni. Mae archif William Henry Fox Talbot yn cyfleu cyfnod pwysig yn hanes ffotograffiaeth, ond mae hefyd yn gasgliad personol iawn o wrthrychau a dogfennau a fydd yn parhau i gyfareddu ac ysbrydoli. Felly hefyd y llythyrau yr ysgrifennodd Charlotte Brontë at ffrind ei mebyd Ellen Nussey, sy'n rhoi cipolygon byw i fywyd y nofelydd gwych.



“Roedd caffael gwaith James Guthrie, *In the Orchard*, yn achos brys. Roedd modd i ni gymeradwyo'r grant dim ond oriau cyn i'r paentiad gael ei roi mewn ocsiwn.”

Rwy'n falch hefyd o rôl hollbwysig CGDG yn caffael gwaith James Guthrie, *In the Orchard*, sef un o hoff baentiadau'r Alban, a fydd yn cael ei rannu rhwng dau o gasgliadau cyhoeddus amlwg yr Alban yn Glasgow a Chaeredin. Roedd hwn yn achos brys, ac ni allai'r un corff arall sy'n ariannu treftadaeth fod wedi gallu dod i benderfyniad mor wybodus, mor gyflym â CGDG: roedd modd i ni gymeradwyo'r grant oriau'n unig cyn i'r paentiad gael ei roi mewn ocsiwn.

Mae hon wedi bod yn flwyddyn lwyddiannus hefyd i grantiau ag iddynt elfen goffael, sy'n ein hatgoffa o ddiben CGDG yn coffáu'r rheiny sydd wedi rhoi eu bywydau dros y genedl. Diolch i CGDG, mae'r llong HMS *Caroline* – feteran o'r ddau ryfel byd – wedi'i hachub o'r iard sgrap. Bydd yr atgyweiriadau brys yr ydym wedi'u hariannu yn agor y drws i waith adfer tymor hwy a mynediad i'r cyhoedd wrth i ni edrych ymlaen i 2014 a dechrau dathliadau coffáu canmlwyddiant dechrau'r Rhyfel Byd Cyntaf. Rydym hefyd yn cynorthwyo Amgueddfa'r RAF i adfer awyren ymladd brin y Kittyhawk o'r Anialwch Gorllewinol yn yr Aifft.

Yn y tudalennau canlynol, edrychwn yn fanylach ar bob caffaeliad a ariannwyd gennym yn ystod y flwyddyn, a pham y dewisom ei gefnogi. Diolchaf i'n Hymddiriedolwyr, ein staff a'n panelau ymgynghorol a buddsoddi am eu rhan mewn penderfyniadau doeth ac effeithiol, sydd unwaith eto wedi bod mor fuddiol i dreftadaeth y DU. Gwneir y penderfyniadau hyn o fewn cyfyngiadau ariannol tynn iawn – rhai sy'n rhy dynn, rhaid dweud, i ddiwallu holl anghenion treftadaeth genedlaethol mor gyfoethog â'n treftadaeth ni. Eto mae llawer i'w ddathlu: mae cymuned dreftadaeth y DU yn canolbwyntio'n fwy nag erioed ar agor a rhannu treftadaeth. Bydd ehangder y caffaeliadau a wnaed yn bosibl gan CGDG yn helpu i sicrhau gall cenedlaethau'r dyfodol fwynhau pob agwedd ar y dreftadaeth honno.



Y Fonesig Jenny Abramsky
Cadeirydd CGDG

“Diolch i CGDG, mae'r llong HMS *Caroline* – feteran o'r ddau ryfel byd – wedi'i hachub o'r iard sgrap. Bydd yr atgyweiriadau brys yn agor y drws i waith adfer tymor hwy.”

Archif Rex Whistler

Amgueddfa Salisbury a De Wiltshire

£200,000

Fel paentiwr murluniau, cafodd yr arlunydd graffig a'r dyluniwr llwyfan, Rex Whistler (1905–44) yrfa fer ond disglair yn y 1920au a'r 1930au. Roedd ei ddyluniadau, a oedd yn cyfleu'r mudiad Rhamantaidd rhwng y rhyfeloedd i'r dim, yn boblogaidd iawn ar y pryd, ac maent yn dal i gael eu defnyddio heddiw.

Lladdwyd Whistler ar faes y gad ger Caen yn fuan ar ôl glaniadau Dydd-D, yn 39 oed. Mae elfen goffaoi i'r grant hwn felly, yn ogystal â sicrhau archif unigryw o gynrychioliadol o un o ddylunwyr Prydeinig mwyaf dylanwadol ei ddydd. Rhoddwyd y casgliad ynghyd gan frawd iau Whistler, Laurence, ac mae'n cynnwys dros fil o eitemau, yn cynnwys lluniadau ar gyfer murluniau, hysbysebion a setiau llwyfan, cloriau llyfrau a darluniadau llyfrau, yn ogystal â llythyrau ac effemera.

Bydd grant CGDG yn galluogi Amgueddfa Salisbury a De Wiltshire i gaffael archif Rex Whistler a darparu cartref parhaol iddi, lle gellir arddangos eitemau a threfnu eu bod ar gael i'w hastudio. Gobeithir hefyd y bydd y caffaeliad yn darparu sail ar gyfer cydweithredu ag amgueddfeydd eraill sy'n cadw casgliadau Whistler.



Y dudalen hon: *Approach to my house*, llun o weithiau cynnar Whistler

Gyferbyn: (clocwedd o'r brig dde) Hunanbortread, 1924; dyluniad ar gyfer poster i Reilffordd Danddaearol Llundain yn 1928 yn annog ymwelwyr i Amgueddfa Llundain; darluniad ar gyfer llyfr Laurence Whistler *Emperor heart*, 1936; llythyr at fam Whistler, 1936

200



Adfer y Kittyhawk

Amgueddfa'r RAF

£70,000

Ym mis Chwefror 2012 fe wnaeth gweithwyr olew yn Anialwch Gorllewinol yr Aiff daro ar olion awyren. Cadarnhaodd ymchwiliadau mai awyren ymladd yr RAF o'r Ail Ryfel Byd oedd hi, sef Curtis Kittyhawk IA, a gwymplaniodd yn haf 1942.

Roedd ei pheilot 24 oed, yr Awyr-Ringyll Dennis Copping, yn cludo'r awyren a ddifrodwyd yn y rhyfel i'w hatgyweirio, pan gollodd y ffordd a rhedeg allan o danwydd 100 milltir o'r anheddiad agosaf. Credir

ei fod wedi goroesi ar ôl glanio, a gadael yr awyren i chwilio am help, ond adroddwyd yn ddiweddarach ei fod ar goll tra'n brwydro; ni ddaethpwyd o hyd i'w gorff fyth.

Wedi'i chadw yn y tywod, roedd yr awyren yn gyfan i raddau helaeth. O'r miloedd o awyrennau'r RAF i wasanaethu yn ystod ymgyrch allweddol Gogledd Affrica, hon yw'r unig awyren o unrhyw fath i oroesi.

Nododd buddugoliaeth gyntaf y Cynghreiriaid yn El Alamein drobwynt yn yr ymgyrch hon. Yn y cyfnod wrth ddynesu at y frwydr, roedd rôl yr RAF yn hollbwysig; fe wnaeth cyrchoedd drwy awyrennau Kittyhawks yn ymosod ar y ddaear arafu'r Almaenwyr rhag symud ymlaen, gan alluogi cwblhau llinell amddiffynnol El Alamein. Cafodd yr awyren



Kittyhawk hon ddifrod i'w fflac yn un o'r ysgarmesoedd hyn yn y bore bach ar 28 Mehefin 1942; rhoddwyd gwybod ei bod ar goll nes ymlaen yr un diwrnod.

Fe wnaeth darganfod y Kittyhawk ddenu sylw mawr yn y cyfryngau. Targedwyd yr awyren gan helwyr cofroddion, a rhoddwyd caniatâd i Amgueddfa'r RAF i'w hadfer ar frys er mwyn ei storio'n ddiogel yn Amgueddfa Filwrol El Alamein. Mae CGDG yn cyfrannu at gostau dod â'r awyren yn ôl i'r DU a'r gwaith cadwraeth brys sy'n angenrheidiol yn sgil ei symud o amgylchedd yr anialwch. Y nod yw arddangos y Kittyhawk yn yr Amgueddfa Filwrol yn Hendon, lle bydd yn helpu ymwelwyr i ddeall mwy am ymgyrch Gogledd Affrica yr Ail Ryfel Byd, a chael cipolwg ar fywydau'r peilotiaid a oedd yn rhan ohono.



Y prif lun: Y Kittyhawk yn yr Anialwch Gorllewinol, Gorffennaf 2012

Llun wedi'i fewnosod: Peilotiaid o Uned Hyfforddi Gweithredol Rhif 73 yr RAF yn cerdded heibio llinell o awyrennau Kittyhawk yn yr Aifft, 1945





Cipolwg i gylchoedd uchaf cymdeithas oes Fictoria

Papurau Clarendon

Llyfrgelloedd Bodley, Prifysgol Rhydychen

£205,000

Mae melin hel straeon cylchoedd uchaf cymdeithas oes Fictoria yn cwrdd â phryderon difrifol y wladwriaeth yng ngohebiaeth doreithiog George Villiers, 4ydd Iarll Clarendon (1800–70). Bu Clarendon yn dal llawer o uwch swyddi gwleidyddol a diplomyddol yn Llywodraeth Prydain ar ddechrau i ganol y 19eg ganrif. Mae ei bapurau yn cynnwys cipolygon manwl i brif ddigwyddiadau'r cyfnod hwn, fel y Newyn Mawr yn Iwerddon, Rhyfel y Crimea a Rhyfel Cartref America.

Maent hefyd yn tystio i ffraethineb Clarendon a'i archwaeth anniwall am hel straeon. Dywedir bod y Frenhines Fictoria wedi rhoi'r bai yn gyfan gwbl arno am brocio'r dyfalu ynghylch ei pherthynas â John Brown, gwas yn Balmoral.

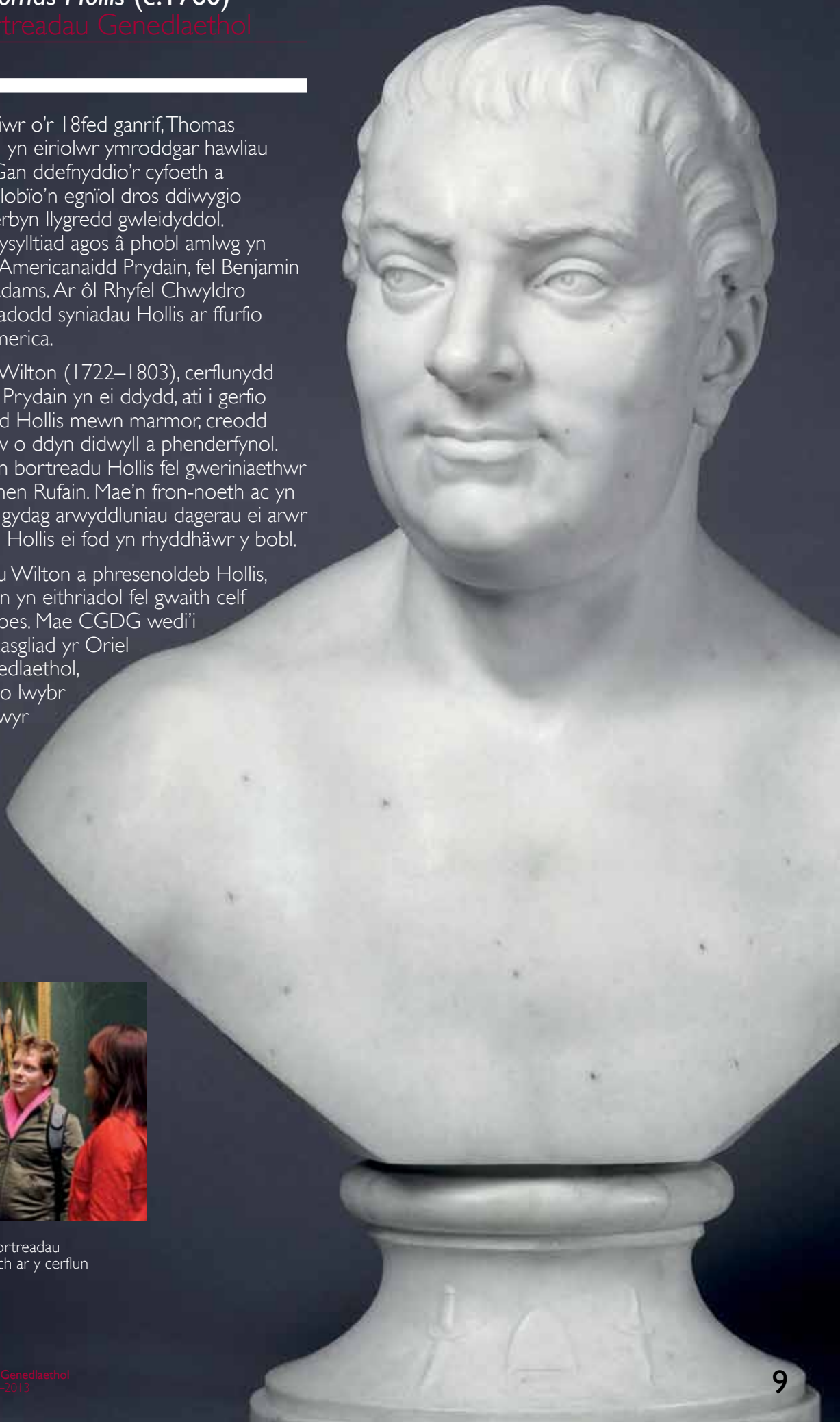
Mae llythyrau Clarendon yn rhoi sylwadau anarferol o ddiwyll a dadlennol am wleidyddiaeth a phersonoliaethau ei ddydd. Roedd ei ohebwy'r yn cynnwys Dug Wellington a'r prif weinidogion yr Arglwydd Palmerston, William Ewart Gladstone a'r Arglwydd John Russell. Mae papurau Clarendon wedi cael eu cadw ar fenthyg gan Lyfrgell Bodley er 1949. Golyga'r grant gan CGDG y bydd yr archif eithriadol bwysig hon yn aros yn gyflawn ac mewn casgliad cyhoeddus yn y DU, sydd ar gael i ysgolheigion a myfyrwyr.

**Joseph Wilton,
Portrait of Thomas Hollis (c.1760)**
Yr Oriel Bortreadau Genedlaethol
£100,000

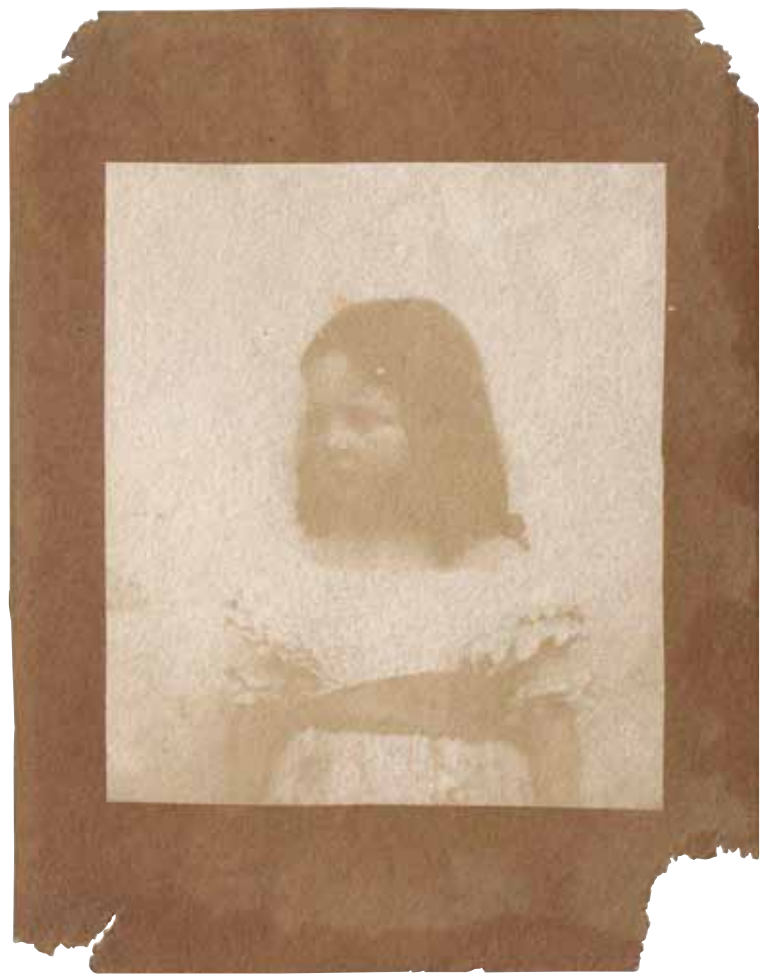
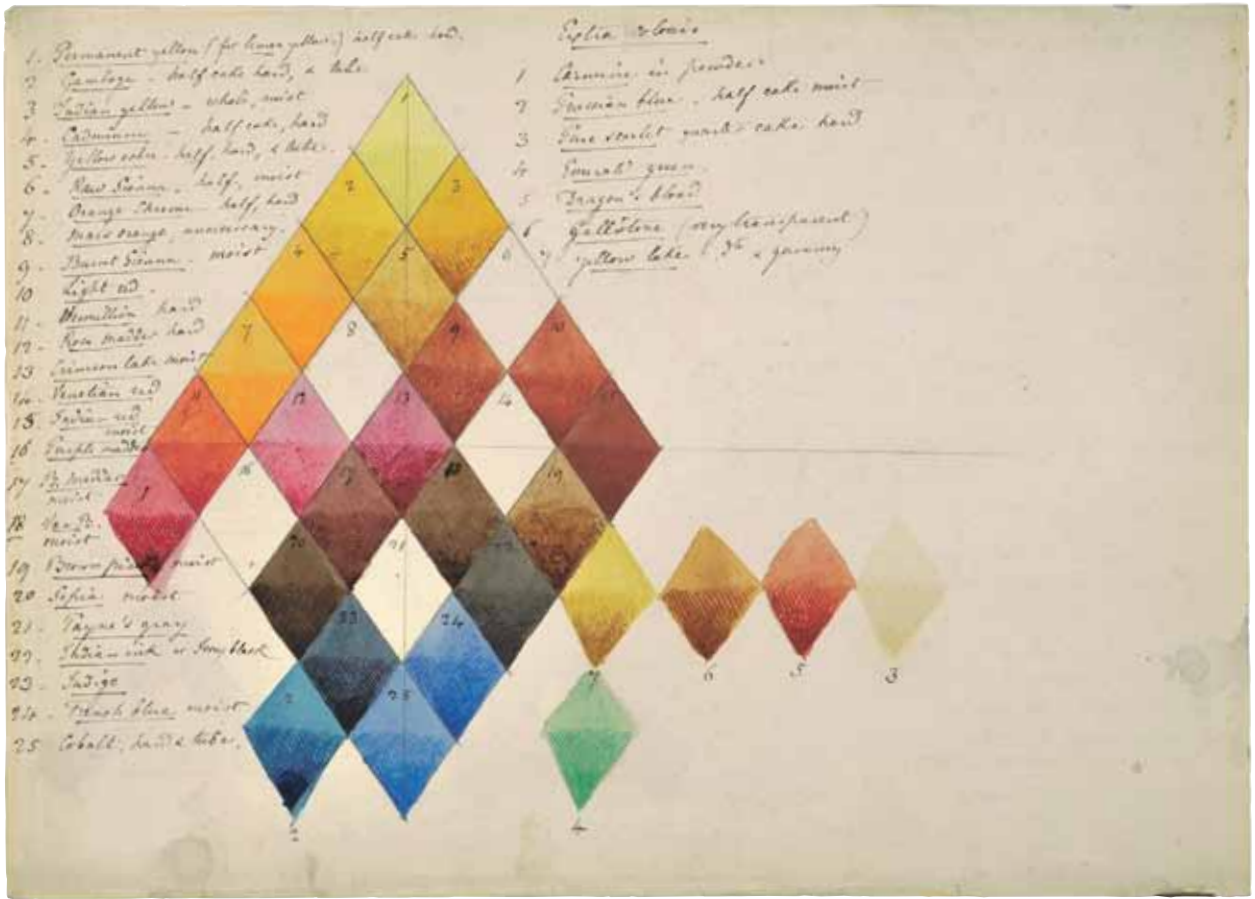
Roedd y meddyliwr o'r 18fed ganrif, Thomas Hollis (1720–74) yn eiriolwr ymroddgar hawliau cyfansoddiadol. Gan ddefnyddio'r cyfoeth a etifeddodd, bu'n lobio'n egniol dros ddiwygio seneddol ac yn erbyn llygredd gwleidyddol. Roedd ganddo gysylltiad agos â phobl amlwg yn nhrefedigaethau Americanaidd Prydain, fel Benjamin Franklin a John Adams. Ar ôl Rhyfel Chwyldro America, dylanwadodd syniadau Hollis ar ffurfio Cyfansoddiad America.

Pan aeth Joseph Wilton (1722–1803), cerflunydd mwyaf blaenllaw Prydain yn ei ddydd, ati i gerfio portread o'i ffrind Hollis mewn marmor, creodd gymeriadaeth fyw o ddyn didwyll a phenderfynol. Fe wnaeth Wilton bortreadu Hollis fel gweriniaethwr mawr yn null yr hen Rufain. Mae'n fron-noeth ac yn cael ei ddarlunio gydag arwyddluniau dagerau ei arwr Brutus, yr ystyriai Hollis ei fod yn rhyddhâwr y bobl.

Yn cyfuno doniau Wilton a phresenoldeb Hollis, mae'r cerflun hwn yn eithriadol fel gwaith celf ac fel dogfen o'i oes. Mae CGDG wedi'i sicrhau ar gyfer casgliad yr Oriel Bortreadau Genedlaethol, lle bydd yn rhan o lwybr newydd i ymwelwyr 'radicaliaid a chwyldroadwyr'.



Ymwelwyr â'r Oriel Bortreadau Genedlaethol yn edrych ar y cerflun



Archif bersonol William Henry Fox Talbot Llyfrgelloedd Bodley, Prifysgol Rhydychen £1,200,000

Mae albwm ffotograffau teuluol cyntaf y byd a'r ffotograff hysbys cyntaf gan ddynes ymhlith y trysorau sydd i'w canfod yn yr archif hon yn ymwneud â'r ffotograffydd arloesol William Henry Fox Talbot (1800–77). Roedd datblygiad ffotograffiaeth ar ddechrau'r 19eg ganrif yn cynnwys darganfyddiadau bron union ar yr un pryd gan Henri Daguerre yn Ffrainc a Fox Talbot. Ond dyfais Fox Talbot o'r broses ar gyfer argraffu delweddau positif o negatiffotograffig wnaeth osod y sylfaen ar gyfer ffotograffiaeth fodern ac ysgogi ei datblygiad cyflym fel celfyddyd boblogaidd.

Diolch i gymorth gan CGDG, mae archif Fox Talbot wedi'i chaffael gan Lyfrgell Bodley, lle bydd ar gael i'w hastudio a'i harddangos. Mae'r casgliad hwn yn rhoi cipolwg unigryw i fywyd teuluol artistig a deallus lle datblygodd Fox Talbot ei syniadau. Mae'n dangos persbectif newydd, yn enwedig mewn perthynas â menywod y teulu Talbot a'u dylanwad a'u cysylltiad â'i waith. Mae'r archif yn cynnwys deunydd a gyfrannodd at *The Pencil of Nature*, y gwaith masnachol cyntaf i gynnwys darluniad ffotograffig. Mae brasluniau o'r teulu ac albymau lluniau dyfrlliw yn dweud y stori am beth wnaeth ysgogi Fox Talbot i arbrofi gyda ffotograffiaeth – sef ei rwystredigaeth â'i ymdrechion aflwyddiannus ei hun i wneud braslun o olygfa wrth Lyn Como.

Trwy gyfres o ddigwyddiadau ac arddangosfeydd wedi'u cynllunio, bydd Llyfrgell Bodley yn cyflwyno cynulleidfaoedd newydd i fyd cyfaredol arbrofion Fox Talbot gyda ffotograffiaeth, a'r lleoliad teuluol agos ar gyfer ei waith.



Clocwedd o'r brig:

Villa of Diomedes, Pompeii – print halen o negatiffotograff, gan George Wilson Bridges. Enghraifft o waith a gafodd Fox Talbot gan gyd-ffotograffwyr a oedd am ymgynghori ag ef ynglŷn â'i dechneg ei hun

'Hair up, collar up', portread tri chwarter o Fox Talbot – negatiffotograff ar wydr, gan arlunydd anhysbys, c. 1858

Portread o un o ferched Fox Talbot, Ela mae'n debyg – print halen o negatiffotograff, gan Fox Talbot, 17 Awst 1843

Fern – Engraffiad ffotoglyffig arbrofol, gan Fox Talbot, 1858 neu'n hwyrach

Arbrofion gyda dyfrlliwiau ar bapur imperial garw Whatman, gyda nodiadau helaeth mewn inc, gan Fox Talbot mae'n debyg, ar ddechrau'r 19eg ganrif



HMS *Caroline* Amgueddfa Genedlaethol y Llynges Frenhinol

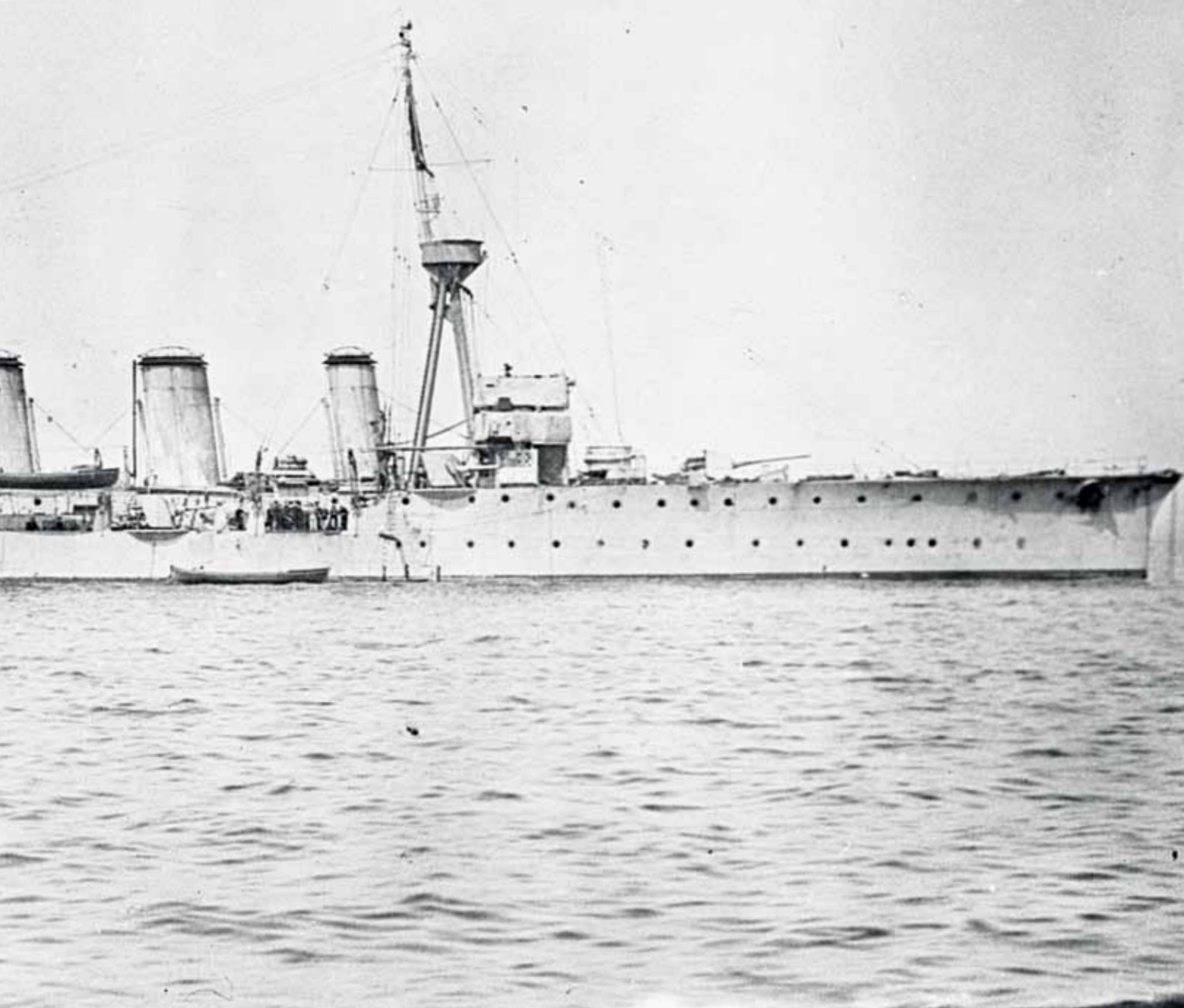
£1,097,423

Prif lun: HMS *Caroline*
ym Môr y Gogledd, 1917

Llun wedi'i fewnosod:
Yn Noc Alexandra, Belfast

Ar ôl *Victory Nelson*, HMS *Caroline* oedd llong y Llynges Frenhinol a fu'n gweithio am y cyfnod hiraf mewn gwasanaeth. Pan gafodd ei hadeiladu ym 1914, y criwser ysgafn hwn (3,570 o dunelli, 446tr o hyd) oedd un o'r llongau rhyfel mwyaf datblygedig ei dydd; cafodd ei thynnu o wasanaeth yn derfynol yn 2011.

HMS *Caroline* yw'r unig long sy'n goroesi bellach i adlewyrchu'r datblygiadau technolegol anferthol a wnaed o ganlyniad i'r ras lyngesol Eingl-Almaenig. Wedi'i hadeiladu mewn ymateb i'r bygythiad cynyddol o ymosodiad torpido pellgyrhaeddol, gallai leoli llynges y gelyn yn gyflym a chludo'r newyddion yn ôl i longau rhyfel Prydain. Hon hefyd yw'r unig long fawr sy'n goroesi i ymladd ym Mrwydr Jutland ym 1916, sef brwydr lyngesol fwyaf y Rhyfel Byd Cyntaf.



Cafodd HMS *Caroline* ei thrawsnewid at ddefnyddiau eraill ar ôl hynny. Wedi'i hangori yn Belfast, darparodd sylfaen sefydlog ar gyfer gweithrediadau i amddiffyn confoiau'r Iwerydd yn ystod yr Ail Ryfel Byd, ac ar ôl hynny bu'n gwasanaethu fel llong ymarfer. Erbyn 2012, fodd bynnag, roedd HMS *Caroline* mewn perygl cyn pen fawr o dro o'i thorri ar gyfer sgrap.

Mae grant CGDG yn ariannu atgyweiriadau brys i alluogi'r llong i ddal dŵr, tra bod prosiect adfer a mynediad eang yn cael ei ddatblygu. Mae HMS *Caroline* yn dal i gynnwys llawer o nodweddion a ffitiadau gwreiddiol, ochr yn ochr â chasgliad sy'n ymwneud â'r ddau ryfel byd, a hanesion sy'n goroesi gan aelodau'r criw o fywyd ar fwrdd y llong, sy'n rhoi cyfoeth o ddeunydd ar gyfer dweud hanes y llong.





Siarter Godwine

Archifau Cadeirlan Caergaint

£114,500

Wedi'i llunio yng Nghaint fil o flynyddoedd yn ôl, mae Siarter Godwine yn dogfennu trafodiad cyfreithiol rhwng dau ddeiliad tir Eingl-Sacsonaidd, Godwine a Leofwine the Red. Mae'n cynnwys pum llinell hardd o eglur o Hen Saesneg wedi'i arysgrifennu mewn inc brown ar felwm. Mae byrdra'r llawysgrif a'r deunydd cynnwys cyffredin (tir pori yn Southernden) yn cuddio'r cipolygon cyfoethog y mae'n eu cynnig i hanes Prydain a datblygiad Saesneg ysgrifenedig yn y degawdau cyn y Goncwest Normanaidd. Mae'n debyg mai hwn oedd y testun cyflawn olaf mewn Hen Saesneg i ymddangos erioed ar y farchnad agored.

Tystiwyd i'r siarter gan gymuned Cadeirlan Caergaint, lle credir bod y copi wedi'i roi i'w gadw'n ddiogel gyntaf. Erbyn canol yr 17eg ganrif roedd wedi'i symud i gasgliad preifat. Mae'r grant gan CGDG wedi helpu i ddod â Siarter Godwine yn ôl i'w chartref gwreiddiol a mwyaf priodol, sef archifau Cadeirlan Caergaint, lle bydd y llawysgrif fregus hon yn cael ei chadw, ei harddangos ac ar gael i'w hastudio.

Llythrau Charlotte Brontë

Amgueddfa Persondy Brontë, Haworth, Swydd Efrog

£198,450

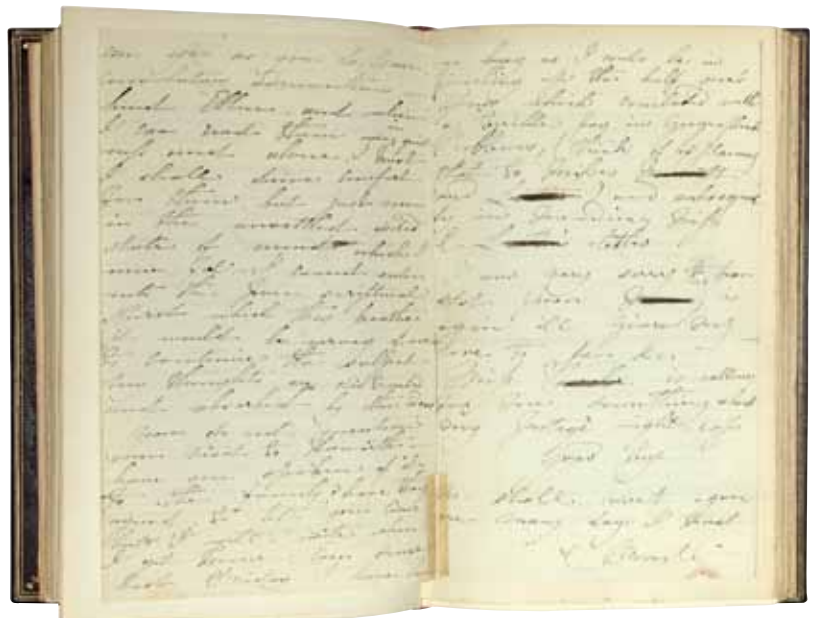
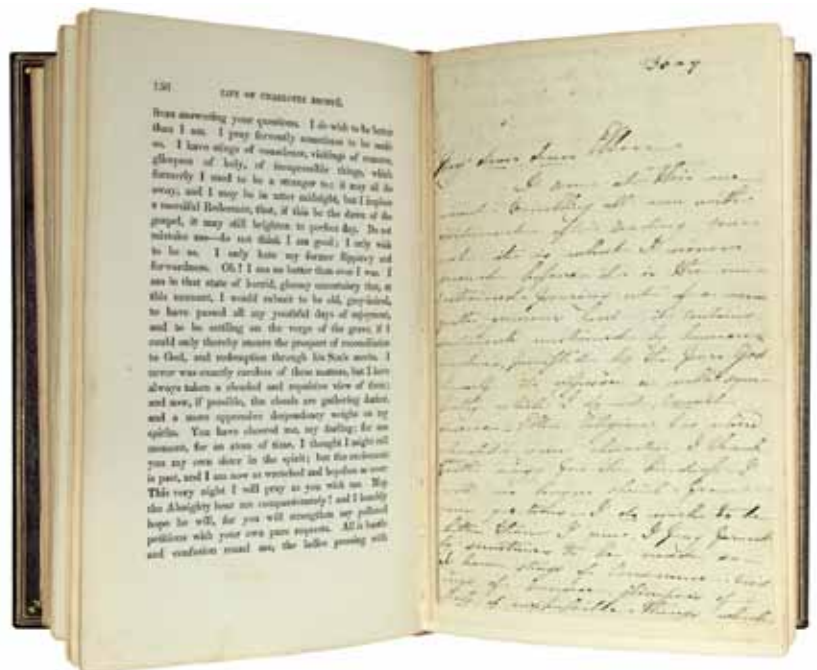
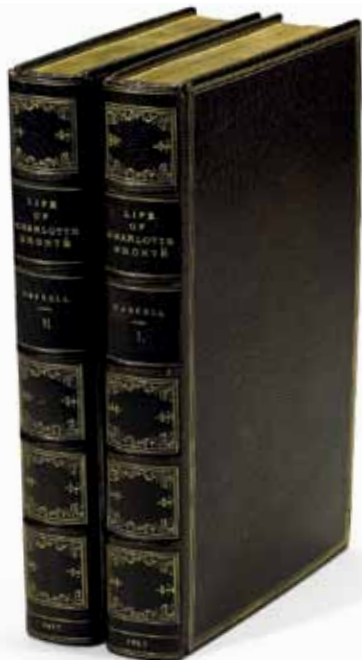
Bu Charlotte Brontë (1816–55) yn gohebu gyda'i ffrind agos Ellen Nussey o'u dyddiau ysgol hyd at ychydig ddyddiau cyn ei marwolaeth. Ar ôl i Charlotte farw, gofynnodd ei gŵr a'i thad am i llythrau personol yr awdur gael eu dinistrio gan y rheiny a oedd ganddynt. Roedd gŵr Charlotte yn arbennig o daer y dylid gwaredu'r llythrau at Ellen Nussey, gan gredu eu bod yn cynnwys cyfaddefiadau personol mwyaf syfrdanol Charlotte. Cytunodd Ellen, ond ni ddinistriodd y llythrau, a'r rhain yw'r enghreifftiau mwyaf arwyddocaol o ohebiaeth breifat Charlotte i oroesi. Wedi'u pasio ymlaen i Elizabeth Gaskell gan Ellen ei hun, daethant yn

ddeunydd ffynhonnell gwerthfawr ar gyfer bywgraffiad cynnar Mrs Gaskell o Charlotte Brontë.

Wedi'u blaenlynu mewn argraffiad cyntaf o'r bywgraffiad, caffaelwyd y chwe llythyr hyn gan Charlotte at Ellen gan Amgueddfa Persondy Brontë yn Swydd Efrog gyda chymorth grant gan CGDG. Nid ydynt wedi'u harddangos yn gyhoeddus erioed, ac nid ydynt wedi bod ar gael i'w hastudio o'r blaen. Ysgrifennwyd y cyntaf yn fuan ar ôl i Charlotte Brontë adael yr ysgol, a'r olaf ychydig cyn ei marwolaeth ym 1855. Maent yn cynnwys cipolygon i'r cyfnod anhapus pan oedd yn addysgu yn Roe Head, ac yn ddiweddarach pan oedd yn ysgrifennu *Jane Eyre*.

Mae'r amgueddfa yn hen gartref teuluol y chwirydd Brontë, ac mae'n ganolfan ryngwladol ar gyfer astudio'r nofelwyr gwych hyn o Brydain. Mae'r llythrau yn ychwanegiad pwysig at gasgliad yr amgueddfa, a byddant yn ganolbwynt yr arddangosfa deithiol sydd wedi'i chynllunio ar gyfer 2016, sef deucanmlwyddiant geni Charlotte Brontë.

Clocwedd o'r brig dde: Cyfrolau *Life of Charlotte Brontë*, gan Elizabeth Gaskell; dau o llythrau Charlotte at Ellen Nussey; ymwelwyr yn edrych ar y llythrau yn Amgueddfa Persondy Brontë yn Haworth



James Guthrie,
***In the Orchard* (1885–86)**
Oriolau Cenedlaethol yr Alban
ac Amgueddfeydd Glasgow

£672,180*

Pan ddaeth Oriolau Cenedlaethol yr Alban ac Amgueddfeydd Glasgow i wybod bod gwaith James Guthrie, *In the Orchard*, ar fin dod i ocsiwn, derbyniodd CGDG gais brys ar y cyd yn gofyn am gymorth. Oriau'n unig cyn yr ocsiwn, roedd CGDG yn gallu cadarnhau y byddai grant ar gael, gan sicrhau'r paentiad ar gyfer y ddau gasgliad cyhoeddus hwn. Mae i *In the Orchard* le arbennig yn hanes celfyddyd yr Alban. Wedi'i alw yn 'annisgrifiadwy o berffaith' gan feimiad cynnar, hwn yw un o baentiadau mwyaf hoff y genedl o'r 19eg ganrif.

Roedd James Guthrie (1859–1930) yn aelod blaenllaw o'r grŵp o baentwyr o'r Alban a alwyd yn Glasgow Boys. Tra bod llawer o'i gyfeillion yn teithio dramor i chwilio am ysbrydoliaeth, arhosodd Guthrie yn yr Alban. Mae ei waith yn gyfoethog o gysylltiadau a straeon lleol – mae rhai o ddisgynyddion y plant sydd ym mhaentiadau Guthrie yn dal i fyw yn ei annwyl Glasgow neu gerllaw.

Ystyrir yn eang mai *In the Orchard* yw campwaith personol Guthrie. Roedd yn un o uchafbwyntiau'r arddangosfa *Pioneering Painters: The Glasgow Boys 1880–1900*, a dorrodd gofnodion presenoldeb yn Oriol Gelf ac Amgueddfa Kelvingrove yn 2010. Mae CGDG wedi sicrhau y bydd y paentiad yn aros yn yr Alban, lle bydd yn cael ei arddangos yn gyhoeddus bob yn ail yn Glasgow a Chaeredin.

* Y pris terfynol yn yr ocsiwn oedd £636,500. Addaswyd ein grant yn unol â chanran y grant gwreiddiol.







Clocwedd o'r ddelwedd fawr ar y chwth gwaelod: Breintlythyr yn creu Syr Francis Fane, Marchog, y Barwn Burghersh ac Iarll Westmorland, 1624

Rholyn cyfrif cynnar o goleg Oundle a Fotheringhay, 1472–1539

Collectanea Apethorpeana, llyfr o frasluniau, llythyrau a nodiadau a gasglwyd gan y Parchedig Henry Kaye Bonney yn yr 19eg ganrif, yn cynnwys lluniadau a dyluniadau ar gyfer Neuadd Apethorpe

Comisiwn gan Oliver Cromwell i'r Cymol A. Scrope i orchymyn Cwmni o Droedfilwyr â 100 o ddynion er mwyn amddiffyn Bryste, 1653

Clawr llyfr wedi'i frodio yn cynnwys cyngor i blant, lluniwyd gan genedlaethau o fenywod yn Apethorpe, 1620au–1770au

Caniatâd ar gyfer arwyddlun i John Layke o Normanton, 1564

Papurau Westmorland o Apethorpe

Swyddfa Cofnodion
Swydd Northampton

£650,000

Caiff bywyd bob dydd mewn maenordy yn yr 16eg ganrif ei ddogfennu'n fanwl eithriadol ym mhapurau Westmorland o Apethorpe. Felly, hefyd, busnes y wladwriaeth yn oes Elizabeth. Mae'r archif yn cynnwys cyfathrebiadau wedi'u darlunio'n hardd rhwng Elizabeth I a'i changhellor Syr Walter Mildmay (c.1520–89), arglwydd Maenor Apethorpe yn Swydd Northampton a sylfaenydd Coleg Emmanuel, Caergrawnt. Y cipolwg i fywydau menywod yn yr 16eg a'r 17eg ganrif, fodd bynnag, sy'n gwneud yr archif hon mor arbennig o nodedig.

Mae un gyfrol, a basiwyd i lawr drwy'r cenedlaethau o fenywod Mildmay, yn llawn manylder unigryw yn ymwneud â'r cartref: nodiadau a chyngor ynghylch bywyd teuluol, a ryseitiau ar gyfer bwyd a meddyginiaethau.

Mae papurau Westmorland o Apethorpe yn rhychwantu 600 o flynyddoedd, a hefyd yn cynnwys rholiau achau sy'n cynnwys llawer o ddarluniau ac yn drawiadol yr olwg, yr unig ddeunydd archif sy'n goroesi yn ymwneud ag Edward, Dug Efrog (1373–1415), a chofnodion amhrisiadwy o hanes Swydd Northampton, yn cynnwys canrifoedd o weithredoedd a chofnodion ystadau.

Mae Gwasanaeth Addysg Treftadaeth Swyddfa Cofnodion Swydd Northampton yn cynllunio i integreiddio'r papurau i'w gweithgareddau allgymorth ac addysg. Mewn partneriaeth ag amgueddfeydd rhanbarthol a chenedlaethol, byddant yn trefnu arddangosfeydd teithiol o ddogfennau allweddol o'r archif.

Adroddiad yr Ymddiriedolwyr a'r Swyddog Cyfrifyddu

Sylwadau'r rheolwyr

Gwybodaeth gefndir

Caiff Cronfa Goffa'r Dreftadaeth Genedlaethol (CGDG neu 'y Gronfa') ei mireinio a'i gweinyddu gan gorfforaeth o'r enw Ymddiriedolwyr CGDG, sy'n cynnwys Cadeirydd ac nid mwy na 14 o aelodau eraill a benodwyd gan y Prif Weinidog. Sefydlwyd y Gronfa ar 1 Ebrill 1980 gan Ddeddf Treftadaeth Genedlaethol 1980 ('Deddf 1980') mewn olyniaeth i'r Gronfa Tir Genedlaethol fel coffâd i'r rheiny sydd wedi rhoi eu bywydau ar gyfer y Deyrnas Unedig. Mae'n derbyn cymorth grant blynyddol gan y llywodraeth i'w galluogi i ddyfarnu grantiau. Cafodd pwerau a chyfrifoldebau'r Ymddiriedolwyr eu hymestyn gan ddarpariaethau Deddf y Loteri Genedlaethol ac ati 1993 ('Deddf 1993'), Deddf Treftadaeth Genedlaethol 1997 ('Deddf 1997') a Deddf y Loteri Genedlaethol 1998.

O dan Ddeddf 1993, daeth yr Ymddiriedolwyr yn gyfrifol hefyd am ddsbarthu'r gyfran honno o enillion y Loteri Genedlaethol a glustnodir i'r dreftadaeth. Rhaid i Ymddiriedolwyr CGDG baratoi cyfrifon ar wahân ar gyfer derbyn a dyrannu cymorth grant ac ar gyfer eu gweithrediad yn ddsbarthwr cyllid y Loteri Genedlaethol. Mae Ymddiriedolwyr wedi dewis cyfeirio at y cyllid fel CGDG ar gyfer symiau a ddyrannwyd o dan ddarpariaethau Deddf 1980 ac fel Cronfa Dreftadaeth y Loteri (CDL) ar gyfer y derbyniadau o dan ddarpariaethau Deddf 1993.

Prif weithgareddau

O dan adran 3 a 3a Deddf 1980, gall Ymddiriedolwyr wneud grantiau a benthyciadau allan o CGDG at ddiben cael, cynnal neu ddiogelu:

- i) unrhyw dir, adeilad neu strwythur sydd, ym marn yr Ymddiriedolwyr, o ddiddordeb golygfaol, hanesyddol, esthetig, pensaernïol, archeolegol neu wyddonol eithriadol;
- ii) unrhyw wrthrych sydd, yn eu barn hwy, o ddiddordeb hanesyddol, artistig neu wyddonol eithriadol;
- iii) unrhyw gasgliad neu grŵp o wrthrychau, sy'n gasgliad neu grŵp sydd yn ei gyfanrwydd o ddiddordeb hanesyddol, artistig neu wyddonol eithriadol yn eu barn hwy.

Mae Adran 4 Deddf 1980 (fel y'i diwygiwyd) yn ymestyn pwerau'r Ymddiriedolwyr i wella arddangosiad eitemau o ddiddordeb eithriadol i'r dreftadaeth genedlaethol drwy roi cymorth ariannol i adeiladu, trawsnewid neu wella unrhyw adeilad er mwyn darparu cyfleusterau a gynllunir i hyrwyddo mwynhad

y cyhoedd neu ddatblygu gwybodaeth y cyhoedd.

O dan Ddeddf 1980 (fel y'i diwygiwyd), a Deddf 1997, gall yr Ymddiriedolwyr bellach gynorthwyo hefyd â phrosiectau sy'n anelu at gynyddu dealltwriaeth a mwynhad y cyhoedd o'r dreftadaeth ac anelu at ddehongli a chofnodi agweddau pwysig ar hanes, hanes naturiol a thirwedd y genedl. Mae'r Ymddiriedolwyr yn defnyddio'r hawliau estynedig hyn yn bennaf mewn cysylltiad â CDL. Cred yr Ymddiriedolwyr fod gan CGDG rôl allweddol fel rhagfur canolog yn amddiffyniad y genedl o eitemau o bwysigrwydd eithriadol sydd mewn perygl. Bydd yr Ymddiriedolwyr yn parhau i ddefnyddio'r adnoddau a ddarperir gan y llywodraeth, yn ogystal ag adnoddau o'i gronfa waddol, i gynnig cefnogaeth ariannol fel cronfa cyfle olaf ar gyfer caffael, diogelu a chynnal a chadw treftadaeth sydd mewn perygl o gael ei dinistrio neu ei cholli.

Offerynnau Ariannol

Mae Safon Adrodd Ariannol Ryngwladol 7 'Offerynnau Ariannol: Datgeliadau' (IFRS 7) yn ei gwneud yn ofynnol i ddatgelu'r rôl a chwaraeodd offerynnau ariannol yn ystod y cyfnod, yn creu neu'n newid y risgiau y mae endid yn eu hwynebu wrth gynnal ei weithgareddau. Mae offerynnau ariannol yn chwarae rhan fwy cyfyngedig o lawer o ran creu neu newid risg ar gyfer CGDG nag a fyddai'n nodweddiadol o'r cwmnïau rhestredig y mae IFRS 7 yn bennaf berthnasol iddynt. Nid oes gan CGDG bwerau i fenthg, ond gall fuddsoddi cyllid a ddeillir o gymorth grant. Ac eithrio'r gronfa waddol, cynhyrchir asedau a rhwymedigaethau ariannol gan weithgareddau gweithredol o ddydd i ddydd ac nid ystyrir eu bod yn newid y risgiau y mae'r sefydliad yn eu hwynebu.

Risg hylifedd

Derbyniodd CGDG £5 miliwn fel cymorth grant yn 2012–13 a £10 miliwn arall ym mis Ebrill 2013. Yn ogystal, mae Ymddiriedolwyr yn cadw gwaddol ac mae ei fuddsoddiadau sylfaenol yng Nghronfa Aml-Asedau Elusen Schroder & Co. Limited yn cael eu masnachu'n eang. Mae Ymddiriedolwyr yn gallu hylifo cronfeydd yn ddyddiol pe bai'r angen yn codi i ariannu taliadau grant. Felly, mae'r Ymddiriedolwyr yn fodlon bod ganddynt ddigon o adnoddau hylifol, ar ffurf eu balansau arian parod (gwerth £2,241,000 ar ddyddiad y Datganiad o'r Sefyllfa Ariannol) a'r gronfa waddol (gwerth £29.8 miliwn ar ddyddiad y Datganiad o'r Sefyllfa Ariannol), i dalu'r holl ddyfarniadau grant £2.9 miliwn sy'n ddyledus a £45,000 o rwymedigaethau gweinyddol. Mae'r gwaddol wedi'i fuddsoddi mewn cronfa sydd wedi'i buddsoddi'n bennaf mewn ymddiriedolaethau uned sy'n hawdd eu marchnata – dyfynnir y prisiau'n ddyddiol yn y Financial Times.

Mae CGDG yn monitro'i falansau arian yn ddyddiol ac yn cadw cyswllt rheolaidd â grantïon er mwyn canfod eu gofynion tebygol o ran tynnu arian i lawr. Cred yr Ymddiriedolwyr nad yw'r Gronfa mewn llawer o berygl o ran risgiau hylifedd sylweddol.

Risg marchnad a risg cyfradd llog

Caiff balansau arian parod, a ddefnyddir i dalu ymrwymadau grant a chostau gweithredu, eu dal mewn amryw o gyfrifon banc, rhai â chyfradd sefydlog a rhai â chyfradd newidiol. Roedd ein cyfrif gyda Barclays, a oedd yn gyfrif cyfradd newidiol, yn cario cyfradd llog o 0.35% yn ystod y flwyddyn, ac fe'i defnyddiwyd i wneud taliadau grant ac ariannu ein gweinyddiad. Daliwyd symiau mwy o arian mewn cyfrifon cyfradd sefydlog a chyfradd newidiol tymor byr; gan dalu rhwng 0.99% a 2.07%, wedi'u trefnu drwy Schroder & Co. Limited ('Schroders') ac fe'u defnyddiwyd i ariannu ein cyfrif Barclays yn ôl yr angen. Mae'r gostyngiad cyflym mewn cyfraddau llog marchnad a ddigwyddodd yn ystod 2008–09 wedi cael effaith ar adenillion, ond gan nad oes lle i gyfraddau ostwng ymhellach, mae'r risg yn fach. Y balansau arian parod diwedd blwyddyn, a ddelir gan y Gronfa yn y banc a chyda rheolwyr buddsoddi eu cronfa waddol, oedd £2,241,000, ac fe'u daliwyd fel y datgelir yn y tabl isod. Cyfraddau llog o ddim oedd gan asedau ariannol eraill a rhwymedigaethau ariannol CGDG.

Schroders a reolodd waddol CGDG ac fe'i buddsoddodd mewn ystod eang o asedau, o gyfranddaliadau masnachol i arian. Ar ddiwedd y flwyddyn, roedd gwerth marchnad y gwaddol, heb gynnwys ei elfen arian, yn £29.8 miliwn. Mae enillion yn ddibynnol ar y marchnadoedd stoc a marchnadoedd nwyddau byd-eang a pherfformiad cwmnïau sy'n gynnwysedig yn y portffolio. Yn ystod y flwyddyn, yr adenilliad ar y gwaddol oedd 13.0%. Adolygwyd perfformiad buddsoddiadau yn barhaus gan yr Ymddiriedolwyr trwy eu Pwyllgor Cyllid ac Adnoddau a'i banel buddsoddi, sy'n cynnwys tri aelod annibynnol â phrofiad helaeth yn y Ddinas yn Llundain.

Gan fod y balans arian a buddsoddiadau yn y gronfa waddol yn sylweddol uwch na gwerth cyfredol rhwymedigaethau presennol, ac am fod CGDG wedi'i hysbysu o lefel ei gymorth grant dros y ddwy flynedd nesaf, nid oes unrhyw ddadansoddiad sensitifrwydd manwl wedi'i gynnal. Pe bai gwerth ei gronfa waddol yn gostwng yn sylweddol yn yr hirdymor, byddai Ymddiriedolwyr yn gofyn am gynnydd yn eu cymorth grant tra'n lleihau eu cyllidebau dyfarnu grantiau yn y dyfodol. Pe bai'r cais hwn yn cael ei wrthod gan yr Ysgrifennydd Gwladol, bydd yr Ymddiriedolwyr yn adolygu'u strategaeth dyfarnu grantiau hirdymor.

	2012–13 £'000	2011–12 £'000
Balansau arian parod		
– sterling ar gyfraddau llog cyfnewidiol	2,241	16
– sterling ar gymysgedd o gyfraddau sefydlog a chyfnewidiol	0	0
– sterling ar gyfraddau sefydlog	0	82
	2,241	98

Risg credyd

Mae symiau derbyniadwy CGDG yn cynnwys symiau sy'n ddyledus gan eu rheolwyr buddsoddi a grantï yn bennaf. Nid yw, felly, yn agored i risg credyd sylweddol.

Risgiau arian tramor

Mae'r gronfa waddol wedi'i buddsoddi yng Nghronfa Aml-Asedau Elusen Schroder, a ddynodwyd mewn sterling. Mae'r Gronfa Aml-Asedau yn buddsoddi mewn nifer fawr o ymddiriedolaethau uned a chynhyrchion tebyg, llawer ohonynt yn cynnwys buddsoddiad mewn asedau wedi'u dynodi mewn arian cyfred eraill. Nid oes modd bod yn union fanwl ynglŷn â chyfradd y buddsoddiadau sydd wedi'u dynodi mewn arian tramor, ond oddeutu 32% yw hwnnw. Mae'r Gronfa Aml-Asedau yn lliniaru ei sefyllfa o ran bod yn agored i risgiau cyfraddau cyfnewid tramor trwy fuddsoddi mewn lledaenu ecwitiâu, bondiau a nwyddau yn fyd-eang ac, felly, arian cyfred. Mae panel buddsoddi'r Ymddiriedolwyr yn monitro buddsoddiad ein cronfa waddol, gan gynnwys y sefyllfa o ran bod yn agored i arian tramor yn y Gronfa Aml-Asedau. Mae holl asedau eraill CGDG wedi'u dynodi mewn sterling.

Asedau ariannol yn ôl categori

	2012–13 £'000	2011–12 £'000
Asedau yn unol â'r Datganiad o'r Sefyllfa Ariannol		
Asedau anghyfredol	29,842	26,398
Arian a symiau cyfwerth ag arian	2,241	98
Symiau masnach a symiau eraill sy'n dderbyniadwy	83	25
	32,166	26,521

Rhwymedigaethau ariannol yn ôl categori

	2012–13 £'000	2011–12 £'000
Rhwymedigaethau yn unol â'r Datganiad o'r Sefyllfa Ariannol		
– rhwymedigaethau ariannol eraill		
• ymrwymadau grant	2,910	1,364
• symiau taladwy gweithredol	1	1
• symiau taladwy eraill	7	4
• cronadau	37	38
	2,955	1,407

Adroddiad yr Ymddiriedolwyr a'r Swyddog Cyfrifyddu

Gwerthoedd Teg

Nodir isod gymhariaeth, yn ôl categori, o werthoedd llyfr a gwerthoedd teg asedau a rhwymedigaethau ariannol CGDG ar 31 Mawrth 2013.

Asedau ariannol ar 31 Mawrth 2013

	Gwerth llyfr £'000	Gwerth teg £'000
Arian parod ¹	2,241	2,241
Buddsoddiadau ²	24,132	29,842
Symiau Derbyniadwy ³	83	83
	26,456	32,166

Asedau ariannol ar 31 Mawrth 2012

	Gwerth llyfr £'000	Gwerth teg £'000
Arian parod	98	98
Buddsoddiadau	24,080	26,398
Symiau Derbyniadwy	25	25
	24,203	26,521

Rhwymedigaethau ariannol ar 31 Mawrth 2013

	Gwerth llyfr £'000	Gwerth teg £'000
Ymrwymadau grant ⁴	2,910	2,910
Symiau taladwy gweithredol ⁵	1	1
Symiau taladwy eraill ⁵	7	7
Croniadau ⁵	37	37
	2,955	2,955

Rhwymedigaethau ariannol ar 31 Mawrth 2012

	Gwerth llyfr £'000	Gwerth teg £'000
Ymrwymadau grant	1,364	1,364
Symiau taladwy gweithredol	1	1
Symiau taladwy eraill	4	4
Croniadau	38	38
	1,407	1,407

Sail prisiad teg:

- Y ffigur yma yw gwerth buddsoddiadau marchnad arian tymor byr ac adneuo gyda banciau masnachol. Disgwylir bod gwerth llyfr yn gyfwerth â gwerth teg.
- Gwneir buddsoddiadau mewn gwarantau hawdd eu marchnata a phennir eu gwerth ar lefel canol y farchnad ar ddiwedd busnes ar ddyddiad y Datganiad o'r Sefyllfa Ariannol. Lle bo'n berthnasol, cymerir y gyfradd gyfnewid gau rhwng yr arian cyfred sylfaen a sterling ar ddyddiad y Datganiad o'r Sefyllfa Ariannol. Mae'r gwerth llyfr yn adlewyrchu'r pris a dalwyd mewn gwirionedd mewn sterling ar ddyddiad cwblhau'r trafodiad.
- Ni thbyr bod darpariaeth ar gyfer drwgddyledion yn angenrheidiol. Nid yw'r un o'r dyledion yn rhai hirdymor ac felly nid oes unrhyw ffactor disgowntio wedi'i gymhwyso.
- Nid oes unrhyw ffactor disgowntio wedi'i gymhwyso.
- Mae'r holl symiau taladwy yn ddyledus o fewn termau cytundebol arferol, 14–30 diwrnod fel arfer, ac felly nid oes unrhyw wahaniaeth yn bodoli rhwng cost llyfr a gwerth teg.

Rhwymedigaethau ariannol yn aeddfedu

	2012–13 £'000	2011–12 £'000
Mewn llai na blwyddyn	2,955	1,407
Mewn mwy na blwyddyn, ond llai na dwy flynedd	0	0
Mewn dwy i bum mlynedd	0	0
Mewn mwy na phum mlynedd	0	0
	2,955	1,407

Datblygiadau'r dyfodol

Bydd y cymorth grant yn 2013–14 yn £10miliwn, gyda £5miliwn pellach yn 2014–15. Bydd £5miliwn yn cael ei roi gan yr Ymddiriedolwyr yn y gronfa waddol yn lle hynny a gymerwyd yn 2011–12 pan na dderbyniwyd unrhyw gymorth grant. Bydd y £5miliwn sy'n weddill yn ffurfio'r gyllideb ar gyfer dyfarniadau yn 2013–14; er ein bod, adeg paratoi'r testun hwn, eisoes wedi derbyn ceisiadau am £7.4miliwn o ddyfarniadau. Mae hyn yn dangos y galw uchel am ddyfarniadau, a dyma pam y mae'r Ymddiriedolwyr o'r farn bod cymorth grant blynyddol o £10miliwn ond yn fymryn o arian i alluogi CGDG i gyflawni'i dyletswyddau statudol. Felly, byddai'r cymorth grant lefel ganolig diweddar o £5miliwn y flwyddyn yn golygu'n anochel y gallai rhai eitemau o'n treftadaeth gael eu colli. Mae'r galw am gyllid yn parhau yn gryf, ar rydym yn gorfod siomi'n rheolaidd darpar ymgeiswyr sy'n gofyn am symiau y tu hwnt i'n hadnoddau. Felly, byddwch yn parhau i ddadlau'r achos dros ddychwelyd i gyllideb o £10miliwn y flwyddyn.

Ymgynghori â chyflogaion

Mae natur gweithrediadau'r Gronfa yn golygu bod staff sy'n prosesu ceisiadau grant yn gweithio'n agos gyda'r Ymddiriedolwyr. Mae staff yn ymwneud â gwerthuso a monitro prosiectau, ac yn ymweld ag ymgeiswyr gyda'r Ymddiriedolwyr. Mae llawer o aelodau staff yn mynychu cyfarfodydd yr Ymddiriedolwyr, er mwyn iddynt fod yn ymwybodol o feddwl am ddatblygiad y Gronfa a'i gweithrediadau. Yn ogystal, mae uwch reolwyr yn sicrhau – drwy grynodedbau o gyfarfodydd y Bwrdd Rheoli yn y briff craidd misol, cyfarfodydd wyneb yn wyneb a lefel uchel o hygyrchedd personol – y gellir mynd i'r afael yn rhwydd â materion sy'n peri gofid i staff. Mae'n hanfodol y caiff yr holl staff y cyfle i gyfrannu at ddatblygiad y Gronfa yn ogystal â chyflawni eu potensial eu hunain drwy ymgynghori a thrafod yn rheolaidd. I'r perwyl hwn, mae Cyngor Staff yn bodoli. Mae'n cynnwys cynrychiolwyr o bob adran, ac yn trafod materion o ddiddordeb i staff, gyda chynrychiolwyr o'r rheolwyr. Mae'n cyfarfod naw gwaith y flwyddyn.

Cyfle cyfartal

Fel cyflogwr, mae CGDG yn cadw at ddeddfwriaeth cyfle cyfartal. Nid yw'r Gronfa yn gwahaniaethu yn erbyn staff nac ymgeiswyr cymwys am swyddi gwag ar sail rhyw, statws priodasol, hil, lliw, cenedligrwydd, tarddiad ethnig, cred grefyddol, anabledd, oedran na chyfeiriadedd rhywiol. Cymerir pob cam posibl i sicrhau bod staff yn cael eu trin yn gyfartal ac yn deg a bod penderfyniadau am recriwtio, dewis, hyfforddi, dyrchafu a rheoli gyrfa yn seiliedig ar feini prawf gwrthrychol sy'n gysylltiedig â'r swydd yn unig. Nid yw CGDG yn goddef unrhyw fath o wahaniaethu, aflonyddu nac erledigaeth. Mae'r Gronfa'n croesawu ceisiadau swydd gan bobl ag anableddau, ac ar hyn o bryd mae oddeutu 5.3% (2011–12: 6%) o'n gweithlu yn bobl ag anableddau datganedig. Mae gofyn i'r holl staff gydweithredu i wneud i'r polisi hwn weithio'n effeithiol.

Yn ystod y flwyddyn ddiwethaf mae Grŵp Gweithredu Anabledd y Staff wedi cyfarfod ddwywaith ac wedi parhau â'r cysyniad o wahodd elusennau dethol i fynychu a chyflwyno i'r staff yn dilyn y cyfarfod busnes. Fe wnaeth niferoedd da fynychu'r rhain, ac mae'r fformat yn sicrhau bod cydweithwyr yn y swyddfeydd rhanbarthol a gwledig yn gallu fideo-gynadledda yn ystod y sesiwn, a chynyddu nifer y cyfranogwyr felly. Yn 2012–13 gwahoddiwyd cynrychiolwyr o Dyslexia Assessment and Consultancy ac Action on Hearing Loss, ac ynghyd â hyfforddiant arall yn ymwneud ag amrywiaeth a chydraddoldeb, mae hyn wedi galluogi staff i gael yr hyder i ddatgan anabledd.

Symiau sy'n daladwy

Mae CGDG yn cydymffurfio â'r safon lywodraeth-gyfan ar dalu biliau a Chod Ymarfer Talu Gwell CBI, sef talu pob bil dilys ymhen 30 diwrnod. Yn 2012–13, oed cyfartalog yr anfonebau a dalwyd oedd deg diwrnod gwaith (2011–12: 8 diwrnod). Talwyd dros 90% o anfonebau ymhen 30 diwrnod calendr (2011–12: 95%).

Ffordd arall o fesur ein hymrwymiad i dalu cyflenwyr yw'r gymhareb diwrnodau credydwy – sef cymhareb y symiau masnach sy'n daladwy ar ddiwedd y flwyddyn i gyfanswm gwerth pryniannau yn ystod y flwyddyn wedi'i fynegi yn nhermau diwrnodau. Ar 31 Mawrth 2013, y ffigur oedd 27 diwrnod (2011–12: 19 diwrnod).

Rhwymedigaethau pensiwn

Mae'r Gronfa yn gwneud cyfraniadau at gynlluniau pensiwn staff. Heblaw am wneud y taliadau hyn, nid oes gan y Gronfa unrhyw rwymedigaethau pensiwn. Mae rhagor o wybodaeth ar gael yn y Nodiadau i'r Cyfrifon.

Trefniadau treth cyflogion y sector cyhoeddus

Yn dilyn pryderon diweddar ynghylch osgoi talu treth yn y sector cyhoeddus, mae'r Trysorlys yn mynnu bellach bod pob corff llywodraeth ganolog yn adrodd am faterion treth uwch reolwyr a chontractwyr hirdymor. Yn benodol, mae'r Trysorlys yn mynnu bod pob uwch reolwr ar y gyflogres. Maent hefyd yn mynnu bod contractwyr yn rhoi sicrwydd ynghylch eu rhwymedigaethau treth incwm ac yswiriant gwladol – dylid terfynu'r contract os na ddarperir y sicrwydd hwnnw.

Mae pob un o uwch gyflogion Cronfa Goffa'r Dreftadaeth Genedlaethol, yn cynnwys yr Ymddiriedolwyr ac aelodau pwyllgor rhanbarthol/gwledig, ar y gyflogres, ac felly, yn talu treth ac yswiriant gwladol ar yr arian a dderbyniant gennym ni. Nid oes yr un contractwr tymor hir y mae ei incwm yn uwch na throthwy'r Trysorlys, sef £220 y diwrnod, ac felly nid ydym wedi gofyn am sicrwydd ynghylch eu trefniadau treth.

Cofrestr buddiannau

Fel mater o bolisi a gweithdrefn, mae'r Ymddiriedolwyr yn datgan unrhyw fuddiannau uniongyrchol mewn ceisiadau grant a pherthnasoedd masnachol â CGDG ac yn eithrio eu hunain o'r prosesau arfarnu, trafod a phenderfynu grantiau perthnasol CGDG. Yn eu cysylltiadau ag ymgeiswyr grant, mae'r Ymddiriedolwyr yn ceisio osgoi lefelau ymglymiad neu ddylanwad a fyddai'n anghydnaws â'u cyfrifoldebau fel Ymddiriedolwr CGDG. Mae trefniadau cyfatebol i staff adrodd am fuddiannau ac osgoi gwrthdaro buddiannau posibl. Mae'r Gofrestr Buddiannau Ymddiriedolwyr ar gael i'r cyhoedd ei gweld drwy gysylltu ag Ysgrifennydd y Bwrdd, 7 Holbein Place, Llundain SW1W 8NR.

Penodi archwilwyr

Mae Deddf 1980 yn darparu ar gyfer archwilio cyfrifon blynyddol CGDG gan y Rheolwr ac Archwilydd Cyffredinol. Mae Deddf 1993 yn ymestyn hyn i weithgareddau Loteri'r Ymddiriedolwyr.

Rhanddeiliaid allweddol

Rhanddeiliad allweddol CGDG yw'r Adran dros Ddiwylliant, y Cyfryngau a Chwaraeon (DCMS).

Digwyddiadau ar ôl y cyfnod adrodd

Ni chafwyd unrhyw ddigwyddiadau ar ôl 31 Mawrth 2013 hyd at ddyddiad llofnodi'r cyfrifon hyn gan y Swyddog Cyfrifyddu, y mae angen eu dwyn i sylw'r darllenydd. Awdurdodwyd y cyfrifon gan y Swyddog Cyfrifyddu i'w cyhoeddi ar 5 Gorffennaf 2013, sef y dyddiad yr ardystiwyd y cyfrifon gan y Rheolwr ac Archwilydd Cyffredinol.

Dangosyddion perfformiad allweddol

Mae'r Ymddiriedolwyr yn cydnabod y dylai CGDG ymdrechu i sicrhau perfformiad uchel yn ei weithgareddau. I'r perwyl hwn, mae tri dangosydd perfformiad yn eu cytundeb cyllido presennol gyda'r DCMS. Mae'r dangosyddion hyn yn cwmpasu'r agweddau pwysicaf ar wasanaethau cwsmeriaid – cyflymder prosesu cais am grant; cyflymder prosesu cais am daliad grant; a chyflymder cyhoeddi penderfyniadau ar ein gwefan.

	Targed	2012 -13	2011 -12	2010 -11	2009 -10	2008 -09
Amserau prosesu ceisiadau (misoedd)						
– ceisiadau brys	3	1.2	1.3	1.1	1.1	0.8
– ceisiadau heb fod yn rhai brys	6	2.6	2.1	1.7	3.4	2.7
Cyhoeddi penderfyniadau (diwrnodau gwaith)						
– rhoi penderfyniadau ar y wefan	14	10	10	10	10	10
Talu grantiau (diwrnodau gwaith)						
– ar ôl cais am daliad	15	4	7	3	3	4

Mae cytundeb ariannu newydd yn ei le ar gyfer 2013–14. Mae'n cynnwys dangosyddion newydd y byddwn yn adrodd arnynt y flwyddyn nesaf, yn ychwanegol at yr uchod.

Data personol

Ni chafodd CGDG unrhyw ddigwyddiadau lle datgelwyd data personol yn anfwriadol i drydydd parti ac nid yw wedi gwneud unrhyw adroddiad i swyddfa'r Comisiynydd Gwybodaeth. Bydd CGDG yn parhau i fonitro ac asesu ei risgiau gwybodaeth er mwyn nodi a mynd i'r afael ag unrhyw wendidau, ac i sicrhau gwelliannau parhaus i'w systemau.

Absenoldeb oherwydd salwch

Yn 2012–13, collwyd 1,151 o ddiwrnodau yn sgil 366 o achosion o salwch (2011–12: 1,579 o ddiwrnodau mewn 327 o achosion o salwch), sy'n cynrychioli 1.28% o'r holl ddiwrnodau gweithio, ac yn parhau yn ganran isel iawn (2011–12: 1.93%).

Polisiau amgylcheddol ac adrodd ar gynaliadwyedd

Mae'r Trysorlys yn pennu gofyniad ar holl gyrff y sector cyhoeddus i gynhyrchu adroddiadau cynaliadwyedd o 2011–12. Roedd 2010–11 yn 'rhediad ffug' ac o 1 Ebrill 2010, mae CGDG wedi cofnodi ei ôl troed carbon o ran teithio busnes, gwastraff a gynhyrchwyd a'r defnydd o ynni. Fodd bynnag, 2010–11 oedd blwyddyn gyntaf casglu'r wybodaeth ac nid oedd yn llinell sylfaen ddibynadwy; er enghraifft, ni wnaeth yr un o'n landlordiaid ddarparu ffigurau ar gyfer oriau cilowat o nwy na

thrydan a ddefnyddiwyd, ac ni oeddent ychwaith yn gallu bilio'n ddigon cyflym ar ddiwedd y flwyddyn i ddarparu ffigurau mewn pryd ar gyfer cynhyrchu'r cyfrifon diwedd blwyddyn. Golyga hyn ein bod yn aml wedi gorfod defnyddio amcangyfrifon ar gyfer y rhan fwyaf o swyddfeydd. O 2011–12 rydym wedi casglu oriau cilowat ar gyfer nwy a thrydan, a chawsom fwy o anfonebau am y cyfnod. 2011–12 felly yw'r llinell sylfaen ddibynadwy gyntaf i ni allu monitro tueddiadau yn ei herbyn.

Nid yw'r Ymddiriedolwyr yn gweld fawr o bwynt dyrannu adroddiadau cynaliadwyedd rhwng eu gweithgareddau cymorth grant a'u gweithgareddau dosbarthu arian y Loteri. O ganlyniad, mae'r wybodaeth isod yn cwmpasu holl weithgareddau CGDG.

Crynodeb o berfformiad

Mae ein hallyriadau wedi gostwng yn 2012–13, a hynny oherwydd ein bod wedi lleihau maint ein hystad. Rydym hefyd wedi cynyddu nifer y staff sy'n gweithio yn yr ystad lai, felly bu gostyngiad mwy fyth yn y ffigurau cyfwerth ag amser llawn.

Dim ond dros un o'r adeiladau y mae'n gweithio ynddo y mae gan CGDG reolaeth drosto, sef y pencadlys yn Llundain. Yn 2010–11 fe wnaethom osod boeleri newydd ar gyfer gwresogi yn lle'r boeleri nwy 25 mlwydd oed, yr oeryddion ar gyfer y system awyru, a gosod goleuadau yn cael eu rheoli gan synwryddion sy'n sensitif i symudiadau a golau dydd. Ar ôl gwneud gwaith ailosod mor fawr, nid oes lle i leihau allyriadau nwyon tŷ gwydr ymhellach yn yr un swyddfa a reolwn.

Yn y deg adeilad arall yr ydym yn ddeiliaid ynddynt, rydym yn gwbl ddibynol ar y landlord i wella perfformiad, ac mae hynny'n annhebygol o ddigwydd rhwng gwaith ailwampio mawr. Mae'r cyfle i wella ymhellach o ran allyriadau cwmpas 1 a 2 yn eithriadol o gyfyngedig felly.

Maes	2012–13	2011–12
Allyriadau nwyon tŷ gwydr		
– cwmpasau 1, 2 a 3 teithiau busnes yn cynnwys teithio awywr/rheilffordd rhyngwladol (tCO ₂ e)	550.2	747.1
Ynni'r ystad		
– defnyddio (miliwn kWh)	1.1	1.3
– gwariant	£489,638	£384,532
Gwastraff yr ystad		
– defnyddio (tunelli metrig)	24.2	18.9
– gwariant	£5,518	£6,640
Dŵr yr ystad		
– defnyddio (m ³)	3,757	5,223
– gwariant	£11,253	£18,786

Normaleiddiwyd gan staff cyfwerth ag amser llawn (FTE) a gyflogwyd yn ystod y cyfnod.

Maes fesul FTE **2012–13** 2011–12 2010–11

Allyriadau nwyon tŷ gwydr			
– cwmipasau 1, 2 a 3 teithiau busnes yn cynnwys teithio awywr/rheilffordd rhyngwladol (tCO ₂ e)	2.1	3.3	2.5
Ynni'r ystad			
– defnyddio (miliwn kWh)	4,059	5,701	5,686
– gwariant	£1,898	£1,679	£1,530
Gwastraff yr ystad			
– defnyddio (tunelli metrig)	0.1	0.1	0.2
– gwariant	£21	£29	£34
Dŵr yr ystad			
– defnyddio (m ³)	15	23	63
– gwariant	£44	£82	£81

Allyriadau nwyon tŷ gwydr

Mae allyriadau ynni uniongyrchol yn ymwneud â nwy a ddefnyddiwyd mewn boeleri a weithredir gan CGDG ac allyriadau a gynhyrchir drwy ein defnydd o systemau awyru yn ein pencadlys yn Llundain. Caiff gwybodaeth am ddefnydd o nwy mewn oriau cilowat ei deillio o'n cyflenwyr.

Caiff oriau cilowat eu trosi yn dunelli metrig o garbon deuocsid cyfwerth gan ddefnyddio ffactor trosi a ddarparwyd gan Adran yr Amgylchedd, Bwyd a Materion Gwledig (DEFRA). Cyfrifwyd y carbon deuocsid cyfwerth ar gyfer allyriadau o'n oeryddion awyru hefyd gan ddefnyddio'r fformwla a nodir yn arweiniad DEFRA (https://www.gov.uk/government/uploads/system/uploads/attachment_data/file/69555/pb13773-ghg-conversionfactors2012.xls.)

Mae allyriadau ynni anuniongyrchol yn ymwneud â thrydan a gynhyrchwyd gan sefydliadau eraill ac a werthwyd i ni, a gwres a brynwn gan landlordiaid i'n swyddfeydd gwledig a rhanbarthol. Ceir gwybodaeth am ddefnydd mewn oriau cilowat gan ein landlordiaid. Caiff oriau cilowat eu trosi yn dunelli metrig o garbon deuocsid cyfwerth gan ddefnyddio ffactor trosi a ddarparwyd gan DEFRA. Rydym yn dibynnu ar ein landlordiaid i wella perfformiad.

Gwneir y rhan fwyaf o'n teithio ar y rheilffordd, ac mae ein prif gyflenwr tocynnau yn rhoi manylion i ni am allyriadau'r carbon deuocsid cyfwerth ar gyfer yr holl deithiau a wnaed. Yn yr un modd, mae ein prif gyflenwyr llogi ceir yn rhoi data i ni am yr allyriadau hyn. Mae'n ofynnol i'r staff ddiweddarau taenlenni adrannau â gwybodaeth am yr holl deithiau eraill. Gosodwyd y gorchwyl i benaethiaid adran sicrhau bod eu staff yn cofnodi manylion eu teithiau i gyd. Caiff y wybodaeth

a gesglir ei throsi yn dunelli metrig o garbon deuocsid cyfwerth gan ddefnyddio tablau o ffactorau trosi a ddarparwyd gan DEFRA.

Gwastraff

Mae cynhyrchiant gwastraff wedi cynyddu yn 2012–13. Mae hyn yn anochel mewn blwyddyn lle bu nifer o adleoliadau swyddfeydd – ceir gwared ar eitemau yn hytrach na'u symud i'r lleoliad newydd. Roedd y ffaith bod y swyddfeydd newydd yn llai na'r swyddfeydd blaenorol yn gymhelliant pellach i daflu eitemau diangen.

Nid yw CGDG yn cynhyrchu unrhyw wastraff peryglus. Nid oes modd dadansoddi ymhellach yr hyn a ddigwyddodd i'r gwastraff a gynhyrchwyd gennym. Caiff yr holl wastraff nad yw'n cael ei ailgylchu ei gasglu gan gynghorau sy'n lleol i'r swyddfeydd y gweithredwn ynddynt. Nid ydym yn gwybod beth maent yn ei wneud â'r gwastraff hwnnw, ond rydym wedi cymryd bod y cyfan yn mynd i'w dirlenwi. Dim ond Cyngor Kensington a Chelsea sy'n ein hanfonebu ar wahân. Hwn yw'r gwariant a ddatgelir yn y tabl uchod.

Mae ein swyddfeydd gwledig a rhanbarthol yn ddigon bach i bwysu'r holl wastraff a gynhyrchwyd ganddynt. Nid oes unrhyw ffordd ddibynadwy o fesur y gwastraff mwy o lawer a gesglir gan Gyngor Kensington a Chelsea yn Llundain gan nad yw'r cyngor yn dweud wrthym beth yw pwysau'r hyn maent yn ei gasglu. Rydym felly wedi cyfrifo maint y gwastraff a gynhyrchwyd fesul person ar sail pwysau gwirioneddol yn ein swyddfeydd gwledig a rhanbarthol, ac wedi cymhwyso hynny i staff yn Llundain. Byddai'n gymorth pe bai cynghorau yn mynd ati'n rheolaidd i bwysu'r gwastraff maent yn ei gasglu o swyddfeydd.

Defnydd o adnoddau

Fe wnaeth defnydd o ddŵr ostwng yn 2012–13. Mae hyn yn ganlyniad i'n gwaith yn adnewyddu'r system awyru yn 2010–11. Ni wnaethom wagio'r tanciau dŵr a ddefnyddiwyd gan yr hen system tan 2011–12, ac fe wnaeth hyn yn anochel gynhyrchu llawer o ddŵr gwastraff.

Caiff gwybodaeth am ddefnydd o ddŵr ei deillio o anfonebau'r cyflenwr ar gyfer ein prif swyddfa yn Llundain. Rydym wedi gosod mesuryddion dŵr newydd yn ein prif swyddfa er mwyn ein galluogi i fonitro defnydd yn fwy effeithiol yn y dyfodol. Ar gyfer y swyddfeydd eraill y gweithiwn ynddynt, mae landlordiaid yn darparu gwybodaeth am nifer y metrau ciwbig a ddefnyddir ar sail y gofod sydd gennym, yn hytrach na thrwy fesuryddion unigol.

Rydym wrthi ar hyn o bryd yn cynnal adolygiad o'r defnydd o drydan yn ein prif swyddfa yn Llundain. Mae hyn yn gofyn am ymchwiliad i'r defnydd o bŵer ar bob llawr drwy osod mesuryddion, a gwneud gwaith cynnal a chadw manylach er mwyn gwella effeithlonrwydd ein dyfeisiau trydanol.

Cadeirydd ac Ymddiriedolwyr CGDG

Cadeirydd

Y Fonesig Jenny Abramsky ²

Ymddiriedolwyr

Angela Dean ^{o 12 Mehefin 2012}

Kim Evans ²

Ynnon Ezra ¹

Kathy Gee

Doug Hulyer ¹

Hilary Lade ²

Alison McLean ¹

Richard Morris

Atul Patel ²

Seona Reid

Ronnie Spence ¹

Virginia Tandy

Manon Williams

Christopher Woodward

Prif Weithredwr

Carole Souter ²

¹ Aelod o'r Pwyllgor Archwilio

² Aelod o'r Pwyllgor Cyllid ac Adnoddau (sydd hefyd yn cynnwys tâl)

Y Fonesig Jenny Abramsky
Cadeirydd

Carole Souter
Prif Weithredwr

2 Gorffennaf 2013

Adolygiad ariannol

Yn 2012–13, derbyniom 11 o geisiadau, ac ystyriwyd bob un ohonynt gan yr Ymddiriedolwyr. Roedd pob un o'r geisiadau yn bodloni ein meini prawf felly fe'u cefnogwyd gyda grantiau gwerth cyfanswm o £4,685,698. Yn wahanol i flynyddoedd blaenorol, ni ofynnwyd i CGDG gefnogi eitemau a gafodd eu hatal dros dro rhag cael eu hallforio allan o'r DU yn dilyn cyngor gan y Pwyllgor Adolygu ar Allforio Gweithiau Celf. Y rheswm am hyn yn rhannol yw bod rhai achosion yn gwneud cais i Gronfa Dreftadaeth y Loteri yn dilyn newid polisi'r Gronfa honno ar gyfer caffaeliadau trywydd cyflym.

Un o uchafbwyntiau'r flwyddyn oedd dyfarnu £1,097,423 i Amgueddfa Genedlaethol y Llynges Frenhinol (NMRN) er mwyn achub HMS *Caroline*, sydd wedi'i hangori yn Belfast. HMS *Caroline* yw'r llong olaf sy'n goroesi o Frwydr Jutland, a'r unig long ryfel fawr sydd ar ôl o lynges Brydeinig y Rhyfel Byd Cyntaf. Fe wnaeth y Weinyddiaeth Amddiffyn ddatgomisiynu *Caroline* yn 2011, a bydd partneriaeth sy'n cynnwys NMRN a'r Adran Cyflogaeth, Masnach a Diwydiant yng Ngogledd Iwerddon yn goruchwyllo diogelu dyfodol y llong yn Belfast. Wrth i ni nesáu at ben-blwydd dechrau'r Rhyfel Byd Cyntaf y flwyddyn nesaf, mae hwn yn gyfraniad teimladwy gan CGDG.

Cafodd CGDG ei sefydlu er coffâd am y rheiny sydd wedi rhoi eu bywydau dros y wlad hon, felly mae dau ddyfarniad pellach, y ddau i Amgueddfa'r RAF, yn deyrngedau priodol. Yn 2011–12 gwnaethom ddyfarniad i Amgueddfa'r RAF i helpu adfer awyren fomio Dornier Do 17 o Dywodydd Goodwin oddi ar arfordir Caint. Ar y pryd cytunom y byddai Amgueddfa'r RAF yn codi'r awyren pan fyddai'r sefyllfa ar ei gorau i'w chodi. Eleni, rhoesom gynnydd yn y grant yn dilyn adolygiad o gostau'r prosiect, ac y n 2013 byddwn yn gweld yr awyren yn cael ei chodi o'r tywodydd. Rydym hefyd wedi cefnogi Amgueddfa'r RAF gyda chostau cadw awyren Kittyhawk yr RAF a'i chludo yn ôl i'r DU yn y dyfodol. O'r miloedd o awyrennau'r RAF i wasanaethu yn ystod ymgyrch allweddol Gogledd Affrica yn ystod yr Ail Ryfel Byd, hon yw'r unig awyren o unrhyw fath i oroesi. Fe'i darganfuwyd ar ddechrau 2012 yn Anialwch Gorllewinol yr Aifft. Symudwyd yr awyren o'r anialwch ym mis Gorffennaf, ac mae bellach mewn storfa ddiogel yn El Alamein, yn disgwyl cael ei chludo'n ôl i'r DU.

Eleni rydym wedi ariannu nifer o gasgliadau archif, yn dechrau gydag archif teulu Westmorland, gynt o Neuadd Apethorpe, Swydd Northampton, ym mis Mehefin. Fe wnaeth Swyddfa Cofnodion Swydd Northampton gaffael yr archif deuluol hon gyda

Mae rhestr lawn o'r holl grantiau fel a ganlyn:

Caffaeliad	Ymgeisydd	Grant
Adfer y Kittyhawk	Amgueddfa'r RAF	£70,000
<i>Portrait of Thomas Hollis</i> gan Joseph Wilton	Yr Oriol Bortreadau Genedlaethol	£100,000
Siarter Godwine	Archifau Cadeirlan Caergaint	£114,500
Adfer y Dornier Do 17	Amgueddfa'r RAF	£178,145
Llythyrau Charlotte Brontë	Amgueddfa Persondy Brontë	£198,450
Archif Rex Whistler	Amgueddfa Salisbury a De Wiltshire	£200,000
Papurau 4ydd Iarll Clarendon	Llyfrgelloedd Bodley	£205,000
Papurau Westmorland o Apethorpe	Swyddfa Cofnodion Swydd Northampton	£650,000
<i>In the Orchard</i> James Guthrie	Orielau Cenedlaethol yr Alban ac Amgueddfeydd Glasgow	£672,180
HMS <i>Caroline</i>	Amgueddfa Genedlaethol y Llynges Frenhinol	£1,097,423
Archif Fox Talbot	Llyfrgelloedd Bodley	£1,200,000
Cyfanswm y grantiau		£4,685,698

deunydd sy'n rhychwantu chwe chanrif, yn cynnwys dogfennau yn llawysgrifen brenhinoedd a breninesau Lloegr a'r Alban, nifer fawr o bapurau'r wladwriaeth o lywodraethau oes y Tuduriaid ac effemera prin am y cartref. Fe wnaeth Llyfrgell Bodley yn Rhydychen gaffael archif 4ydd Iarll Clarendon (1800–70) o dan delerau cytundeb hybrid derbyn eitemau yn lle treth. Bu Clarendon yn dal llawer o uwch swyddi gwleidyddol a diplomyddol yn Llywodraeth Prydain ar ddechrau i ganol y 19eg ganrif, ac mae ei bapurau yn cynnig cipolygon unigryw i lawer o brif ddigwyddiadau'r cyfnod hwn: y Newyn Mawr yn Iwerddon, Rhyfel y Crimea a Rhyfel Cartref America, ymhlith rhai eraill.

Roedd cysylltiadau artistig gan y ddwy archif arall. Archif bersonol William Henry Fox Talbot oedd yr ail o ddwy archif a gaffaelwyd gan Lyfrgell Bodley gyda chymorth CGDG eleni. Yr archif oedd y rhan olaf a oedd yn weddill o archif ehangach Fox Talbot yn cael ei chadw gan y teulu, ac mae'n cynnwys ffotograffau, engrafiadau ffotoglyffig a deunydd llawysgrif gwreiddiol gan Fox Talbot, yn ogystal â deunydd wedi'i gynhyrchu neu'i gasglu gan aelodau eraill y teulu. Mae'r archif bersonol hon yn ddiddorol iawn am ei bod yn rhoi cipolwg gwerthfawr i fywyd teuluol artistig a deallus lle datblygodd Fox Talbot ei syniadau. Mae iddi botensial mawr o ran dehongli ac ymgysylltu, yn enwedig mewn perthynas â menywod y teulu a'u rôl yng ngwaith Fox Talbot.

Bydd grant gan CGDG yn cynorthwyo Amgueddfa Salisbury a De Wiltshire i gaffael archif yr arlunydd a'r dylunydd rhwng y rhyfeloedd, Rex Whistler. Casglwyd yr archif ar ôl marwolaeth yr arlunydd gan ei frawd Laurence, ac mae wedi bod ar fenthg i'r amgueddfa.

Bydd ein grant yn helpu i sicrhau gwerthu'r archif yn llwyddiannus a sicrhau ei bod yn aros yn gyfan.

Roedd Archifau Cadeirlan Caergaint yn llwyddiannus yn ei chais i gaffael Siarter Godwine, sef dogfen Eingl-Sacsonaidd o ddechrau'r 11eg ganrif. Roedd Siarter Godwine yn hysbys fel un o ddim ond tair dogfen Eingl-Sacsonaidd a oedd ar ôl mewn dwylo preifat. Roedd wedi'i rhoi i'w chadw gyda'r gadeirlan, yn fuan ar ôl ei llunio mae'n debyg, ond fe'i symudwyd gan gasglwr yn yr 17eg ganrif. Ar ôl i'r Siarter beidio â gwerthu mewn ocsiwn, fe wnaeth ein cyllid ni helpu'r gadeirlan i ddod â'r ddogfen yn ôl i'w chartref priodol.

Yn anarferol, dim ond dau waith celf rydym wedi'u hariannu eleni. Caffaelwyd y cyntaf, sef penddelw farmor o'r radical, yr athronydd a'r dyngarwr Thomas Hollis, gan yr Oriol Bortreadau Genedlaethol (NPG). Cafodd y penddelw, y mae'r NPG wedi'i chadw ar fenthg er 2003 a'i harddangos yn Oriol y 18fed Ganrif, ei chynnig i'r amgueddfa trwy werthiant cytundeb preifat. Fe'i crëwyd gan y cerflunydd enwog o Brydain, Joseph Wilton, ac mae'r benddelw yn un o ddim ond tri o bortreadau o Hollis sy'n goroesi.

Fe wnaeth Oriolau Cenedlaethol yr Alban ac Amgueddfeydd Glasgow fynd ati ar y cyd i gaffael *In the Orchard* gan James Guthrie (1859–1930), aelod blaenllaw o'r mudiad o baentwyr ar ddiwedd y 19ef ganrif a alwyd yn Glasgow Boys. Ystyrir bod *In the Orchard* yn un o weithiau arloesol celfyddyd yr Alban yn y 19ef ganrif. Mae mwyafrif o weithiau'r Glasgow Boys yn cael eu cadw mewn casgliadau cyhoeddus, yn nodedig yn Kelvingrove yn Glasgow,

Ile mae oriel arbennig ar gyfer eu gwaith hwy. Nid yw darnau o waith unigryw, y mae *In the Orchard* yn un ohonynt, yn ymddangos ar y farchnad yn aml, felly roeddem yn hynod falch o helpu'r amgueddfeydd gyda'r cyfle prin hwn.

Gyda chymorth gan CGDG, llwyddodd Amgueddfa Persondy Brontë yn Haworth, Swydd Efrog, i gaffael argraffiad cyntaf mewn ocsiwn o waith Elizabeth Gaskell ym 1857 *Life of Charlotte Brontë*. Cyflwynir y bywgraffiad mewn dwy gyfrol, ac mae hefyd yn cynnwys chwe llythyr gwreiddiol wedi'u llofnodi oddi wrth Charlotte at ei ffrind agosaf Ellen Nussey. Mae'r llythyrau wedi bod mewn perchenogaeth breifat erioed, ac nid ydynt wedi'u harddangos erioed. Roedd fersiynau ohonynt wedi'u cyhoeddi ond roeddent wedi'u seilio ar drawsgrifiadau gwallus, ac mae ein dyfarniad ni yn golygu y bydd y gwreiddiol yn cael eu harddangos yn yr amgueddfa yn awr.

Derbyniom gymorth grant o £5miliwn yn ystod y flwyddyn. Felly, nid oedd angen i'r Ymddiriedolwyr ddefnyddio'r gronfa waddol i ariannu ein taliadau grant. Golygodd hyn, law yn llaw ag enillion sylweddol gan ein rheolwyr buddsoddi, fod y gronfa waddol wedi codi mewn gwerth o £3.4miliwn yn ystod y flwyddyn, o £26.4miliwn i £29.8miliwn. Yr adeniliad ar y gronfa waddol oedd 13% eleni o gymharu â 0.6% yn 2011–12. Mae gan yr Ymddiriedolwyr darged tymor hir ar gyfer gwerth y gronfa waddol, sef iddi fod gwerth £10miliwn ar brisiau 1980. Mae tynnu arian i lawr yn y blynyddoedd diwethaf, ynghyd ag adenillion gwael o'r farchnad stoc, wedi golygu bod y gronfa waddol £7.9miliwn islaw ei tharged. Ym mis Ebrill 2013, ychwanegodd yr Ymddiriedolwyr £5miliwn at y gronfa waddol allan o gymorth grant 2013–14 er mwyn lleihau'r diffyg ymhellach. Gan na werthwyd unrhyw fuddsoddiadau, yr incwm o'n buddsoddiadau oedd £dim. Y rheswm am hyn yw y bwriadwyd i'r unedau yr ydym yn berchen arnynt yng Nghronfa Aml-Asedau Elusen Schroders i gael enillion cyfalaf hirdymor yn hytrach nag incwm. Nod yr Ymddiriedolwyr yw defnyddio'r gronfa waddol ar achlysuron prin a dim ond ar gyfer eitemau eithriadol, cost uchel – felly'r polisi buddsoddi hirdymor. Defnyddir cymorth grant ar gyfer ein grantiau arferol a dyna pam y mae'r gyllideb dyfarnu grantiau yn gysylltiedig â gwerth ein cymorth grant.

Cynyddodd balansau arian parod £2.1miliwn yn ystod y flwyddyn. Y gwahaniaeth rhwng ein cymorth grant a'n taliadau grant yw hyn yn y bôn. Er i ni ddyfarnu bron i £4.7miliwn, dim ond £2.8miliwn a dalwyd allan gennym mewn grantiau, gan adael £2.9miliwn yn ddyledus ar ddiwedd y flwyddyn.

Gosodwyd yr arian gyda sefydliadau ariannol amrywiol drwy ein rheolwyr buddsoddi ar rybudd tymor byr er mwyn ein galluogi i ennill llawer mwy o log na phe bai'r arian yn cael ei adael yn ein cyfrif cyfredol.

Drwy ennill cymaint o log â phosibl, heb fod unrhyw risg, roeddem yn gallu talu ein holl gostau gweinyddol gan ein galluogi i neilltuo ein holl gymorth grant ar gyfer grantiau.

Cododd y costau gweithredu o £102,000 i £116,000. Mae hyn yn llai na'n costau yn 2010–11, a thalwyd amdanynt bron yn gyfan gwbl gan y llog a enillwyd gennym ac incwm amrywiol a dderbyniwyd gan ein rheolwyr buddsoddi. Mae dau brif achos dros y cynnydd mewn costau. Nid oes gennym unrhyw reolaeth dros y mathau o geisiadau am grant a dderbyniwn, ac mae rhai ohonynt yn golygu bod rhaid i ni benodi ymgynghorwyr arbenigol i gynnig sylwadau ar y geisiadau cyn i'r Ymddiriedolwyr wneud eu penderfyniad. Roedd cost hyn yn 2012–13 y uwch na blynyddoedd blaenorol. Yn ail, cawsom ryw faint o gostau technoleg gwybodaeth wrth wneud nifer o welliannau i'n gwefan er mwyn gwella'r llywio, ac rydym wedi cyflwyno ffurflen electronig newydd cyn ymgeisio er mwyn symleiddio'n prosesau ar gyfer darpar ymgeiswyr.

Paratowyd y cyfrifon ar sail weithredol fel y mae Safonau Cyfrifyddu Rhyngwladol yn mynnu. Y rheswm am hyn yw bod asedau wedi bod yn sylweddol uwch na'r rhwymedigaethau ar ddyddiad y Datganiad o'r Sefyllfa Ariannol, ac am fod yr Ymddiriedolwyr wedi gosod cyllideb dyfarnu grantiau ar gyfer 2013–14 na ddisgwyllir iddi newid y sefyllfa honno.

Adroddiad tâl

Tâl y Cadeirydd a'r Ymddiriedolwyr

Roedd hawl gan bob Ymddiriedolwr i gael cyflog blynyddol am yr amser a dreuliyd ar weithgareddau CGDG. Yn ogystal, fe wnaeth CGDG ad-dalu costau teithio rhai Ymddiriedolwyr o'u cartrefi i'w swyddfa waith yn Llundain, Caeredin, Caerdydd neu Belfast. Talodd y Gronfa'r rhwymedigaeth dreth ar y costau hyn.

Mae tâl yr Ymddiriedolwyr hynny a gafodd eu talu, gan gynnwys ad-dalu treuliau trethadwy a'r dreth ar hynny, yn cael ei rannu i'r bandiau yn y tabl isod. Caiff yr holl Ymddiriedolwyr eu penodi gan y Prif Weinidog. Cânt benodiad tair blynedd, y gellir ei adnewyddu am ail dymor. Gyda chymeradwyaeth y Prif Weinidog, mae Ronnie Spence, Doug Hulyer, Kathy Gee a Christopher Woodward wedi'u penodi am drydydd tymor byrrach. Nid ydynt yn aelodau o'r cynllun pensiwn a ddefnyddir gan CGDG. Ni wnaed

unrhyw gyfraniadau gan y Gronfa at gynllun pensiwn ar ran yr Ymddiriedolwyr.

Dyrannwyd holl dâl yr Ymddiriedolwyr rhwng CGDG a'i gweithgareddau dosbarthu arian y Loteri ar sail 1%:99%. Cyfanswm tâl yr Ymddiriedolwyr yn 2012–13 oedd £202,111 (2011–12: £205,235). Caiff tâl a chontractau'r Ymddiriedolwyr eu trafod a'u gosod gan y DCMS. Nid yw eu contractau yn cynnwys unrhyw gymalau bonws. Ni roddwyd unrhyw fuddion mewn nwyddau ac ni thalwyd unrhyw elfennau nad yw'n arian parod i'r Ymddiriedolwyr na'r cyfarwyddwyr.

Gwybodaeth archwiliedig

	2012–13 £'000	2011–12 £'000
Y Fonesig Jenny Abramsky <i>Cadeirydd</i>	40–45	40–45
Angela Dean <i>o 12 Mehefin 2012</i>	5–10	0
Kim Evans	5–10	5–10
Yinnon Ezra	5–10	10–15
Kathy Gee	5–10	10–15
Doug Hulyer	5–10	5–10
Dan Clayton Jones <i>hyd nes 11 Ionawr 2012</i>	0	15–20
Hilary Lade	10–15	10–15
Alison McLean	5–10	5–10
Richard Morris	5–10	5–10
Atul Patel	5–10	5–10
Seona Reid	20–25	20–25
Ronnie Spence	20–25	20–25
Virginia Tandy	10–15	10–15
Richard Wilkin <i>hyd nes 11 Ionawr 2012</i>	0	5–10
Manon Williams <i>o 12 Ionawr 2012</i>	20–25	0–5
Christopher Woodward	5–10	5–10

Tâl cyflogion (Gwybodaeth archwiliedig)

Roedd tâl y cyfarwyddwyr fel a ganlyn:

	Cylog 2012–13 £'000	Cylog 2011–12 £'000	Bonws 2012–13 £'000	Bonws 2011–12 £'000	Cynnydd real mewn pensiwn a chyfan- daliad £'000	Cyfanswm pensiwn cronedig yn 60 oed a chyfan- daliad £'000	Gwerth Trosglwyddo Cyfwerth ag Arian (CETV) ar 31/03/13 £'000	CETV ar 31/03/12 £'000*	Cynnydd real yn CETV wedi'i ariannu gan CGDG £'000
Carole Souter Prif Weithredwr	130 i 135	130 i 135	0 i 5[#]	0 i 5 [#]	0 i 2.5 a 2.5 i 5 o gyfan- daliad	55 i 60 a 165 i 170 o gyfan- daliad	1,120	1,050	12
Robert Bewley Cyfarwyddwr Gweithrediadau	90 i 95	90 i 95	5 i 10	0 i 5	0 i 2.5 a 0 i 2.5 o gyfan- daliad	30 i 35 a 95 i 100 o gyfan- daliad	674	627	11
Judith Cligman Cyfarwyddwr Strategaeth a Datblygu Busnes	90 i 95	90 i 95	5 i 10	0 i 5	0 i 2.5 a 0 i 2.5 o gyfan- daliad	30 i 35 a 95 i 100 o gyfan- daliad	612	570	10
Steve Willis Cyfarwyddwr Cyllid a Gwasanaethau Corfforaethol	105 i 110	100 i 105	5 i 10	0 i 5	0 i 2.5 a 0 i 2.5 o gyfan- daliad	55 i 60 a 175 i 180 o gyfan- daliad	1,314	1,237	8

* Mae'r ffigurau hyn yn wahanol i'r rheiny a ddyfynnwyd yng nghyfrifon y llynedd. Cafodd y ffactorau actiwaraid a ddefnyddiwyd i gyfrifo gwerthoedd trosglwyddo cyfwerth ag arian eu newid yn 2012–13. Mae'r CETVs ar 31/3/2013 a 31/3/12 wedi'u cyfrifo gan ddefnyddio'r ffactorau newydd, er cysondeb.

Ildiodd Carole Souter ei hawl i fonws cyfarwyddwr yn 2012–13 a 2011–12.

Y pensiwn cronedig a ddyfynnir yw'r pensiwn y mae gan yr aelod hawl i'w dderbyn pan fydd yn cyrraedd 60, neu ar unwaith os bydd yn peidio â bod yn aelod gweithgar o'r cynllun os yw eisoes yn 60. Yr oed pensiwn yw 60 i aelodau classic, premium a classic plus, a 65 i aelodau Nuvos.

Mae bonysau sy'n daladwy i uwch reolwyr yn cael eu datgelu ar wahân yn unol â Hysbysiad Pensiynau Cyflogwyr 359 a gyhoeddwyd gan Swyddfa'r Cabinet ym mis Ebrill 2013.

Gwerthoedd Trosglwyddo Cyfwerth ag Arian

Gwerth Trosglwyddo Cyfwerth ag Arian (CETV) yw gwerth wedi'i gyfalafu a aseswyd yn actiwaraid y budd-daliadau cynllun pensiwn a gronnir gan aelod ar adeg benodol. Y budd-daliadau a brisiwyd yw budd-daliadau cronedig yr aelod ac unrhyw bensiwn priod amodol sy'n daladwy o'r cynllun. Mae CETV yn daliad a wneir gan gynllun pensiwn neu drefniant pensiwn i sicrhau budd-daliadau pensiwn mewn cynllun neu drefniant pensiwn arall pan fydd yr aelod yn gadael cynllun ac yn dewis trosglwyddo'r budd-daliadau sydd wedi cronni yn ei gynllun blaenorol. Mae'r ffigurau pensiwn a ddangosir yn gysylltiedig â'r budd-daliadau y mae'r unigolyn wedi'u cronni o ganlyniad i gyfanswm ei aelodaeth o'r cynllun pensiwn, nid yn unig ei wasanaeth mewn swydd uwch y mae datgeliad yn berthnasol iddo.

Mae'r ffigurau yn cynnwys gwerth unrhyw fudd-dal pensiwn mewn cynllun neu drefniant arall y mae'r unigolyn wedi'i drosglwyddo i drefniadau pensiwn y Gwasanaeth Sifil. Maent hefyd yn cynnwys unrhyw fudd-dal pensiwn ychwanegol sydd wedi cronni i'r aelod o ganlyniad iddo'n prynu budd-daliadau pensiwn ychwanegol ar ei gost ei hun. Cyfrifir gwerthoedd CETV yn y canllawiau a'r fframwaith a bennwyd gan Sefydliad a Chyfadran yr Actiwarïaid, ac nid ydynt yn ystyried unrhyw ostyngiad gwirioneddol neu ostyngiad posibl i fudd-daliadau o ganlyniad i Dreth Lwfans Oes a all fod yn ddyledus pan fydd y budd-daliadau pensiwn yn cael eu tynnu.

Cynnydd real mewn CETV

Mae hyn yn adlewyrchu'r cynnydd mewn CETV a ariennir gan y cyflogwr. Nid yw'n cynnwys y cynnydd mewn pensiwn cronedig oherwydd chwyddiant na chyfraniadau a dalwyd gan y cyflogai (gan gynnwys gwerth unrhyw fudd-daliadau a drosglwyddwyd o gynllun neu drefniant pensiwn arall). Mae'n defnyddio ffactorau prisiad marchnad cyffredin ar gyfer dechrau a diwedd y cyfnod.

Roedd gan bob uwch gyflogai gontractau cyflogaeth parhaol ac roeddent yn aelodau cyffredin o Brif Gynllun Pensiwn y Gwasanaeth Sifil (PCSPS). Dyranwyd eu costau rhwng CDL a CGDG ar sail 99%: 1% (2011–12: 99%: 1%). Mae tâl uwch reolwyr yn gysylltiedig â pherfformiad. Mae'r swm yn seiliedig ar berfformiad yn erbyn amcanion unigol a chyfraniad cyffredinol at strategaeth a nodau corfforaethol. Gosodir amcanion unigol i'r Prif Weithredwr gan Gadeirydd yr Ymddiriedolwyr, ac mae'r Prif Weithredwr yn ei thro'n cytuno amcanion personol â'r cyfarwyddwyr swyddogaeth. Mae amcanion yn adlewyrchu nodau strategol a gweithredol y Gronfa a'r cyfraniad a ddisgwyllir gan

bob uwch reolwr unigol i gyrraedd y nodau. Mae gan y Gronfa system rheoli perfformiad ac mae perfformiad yn cael ei adolygu yn unol â hyn. Caiff perfformiad ei adolygu bob blwyddyn ym mis Mawrth/Ebrill a'i ddsbarthu ar raddfa o bedair gwahanol lefel cyflawniad. Mae cynllun bonws ar gyfer y cyfarwyddwyr sy'n ystyried barn y Pwyllgor Cyllid ac Adnoddau (nodir aelodaeth y pwyllgor ar dudalen 26) am gyfraniad yr unigolyn tuag at lwyddiant ehangach y sefydliad, gyda chyfeiriad penodol at y ffordd y mae'n rheoli ei adran ei hun a'i effaith ar feysydd eraill; effaith yr unigolyn ar yr Ymddiriedolwyr a'u heffeithiolrwydd; ac unrhyw gyfraniad neu gyflawniad eithriadol yn ystod y flwyddyn na chafodd ei adlewyrchu yn yr amcanion allweddol ar gyfer y flwyddyn. Disgwyllir i'r polisi hwn barhau yn y dyfodol. Penodir uwch reolwyr ar gontractau penagored gyda chyfnodau rhybudd heb fod yn fwy na chwe mis. Pe byddai angen ystyried taliadau terfynu, byddai'r Gronfa yn cadw'n llawn at reolau Cynllun Digolledu'r Gwasanaeth Sifil ac unrhyw arweiniad cysylltiedig gan y Trysorlys neu'r DCMS.

Cymhareb tâl

Un o ganlyniadau Adolygiad Tâl Teg diweddar Hutton yw ei bod yn ofynnol i ni ddatgelu'r berthynas rhwng tâl y cyfarwyddwr sy'n derbyn y cyflog uchaf a thâl canolrif ein gweithlu.

Band tâl y cyfarwyddwr a dderbyniodd y cyflog uchaf yn 2012–13 oedd £130,000 i £135,000. Roedd hwn bum gwaith tâl canolrif y gweithlu, sef £25,593 (2011–12: £26,372). Nid oedd unrhyw gyflogeion a dderbyniodd dâl uwch na'r cyfarwyddwr ar y cyflog uchaf. Yn 2012–13 creodd y Gronfa 17 o swyddi newydd ac roedd cyflog cychwynnol y rhan fwyaf o'r gweithwyr newydd yn dod i mewn yn llai na £26,372, sef y tâl canolrif yn 2011–12. Effaith hynny fu lleihau'r tâl canolrif yn y sefydliad. Roedd y cyfarwyddwr ar y cyflog uchaf yn amodol ar derbyn 1% y Llywodraeth ar godiadau cyflog.

Pecynnau Ymadael

O dan delerau Hysbysiad Pensiynau Cyflogwyr 296 a gyhoeddwyd gan Swyddfa'r Cabinet ym mis Mawrth 2011, mae'n ofynnol i CGDG gyhoeddi manylion yr holl becynnau ymadael a gytunwyd yn ystod y flwyddyn ariannol dan sylw. Yn dod o dan y diffiniad o becynnau ymadael y mae diswyddiadau gorfodol a gwirfoddol, ymddeoliad cynnar, iawndal am golli swydd, taliadau ex-gratia ac ati. Roedd un tâl yn 2012–13 (2011–12: un).

Datganiad llywodraethu

Fel Swyddog Cyfrifyddu Cronfa Goffa'r Dreftadaeth Genedlaethol, mae'r cyfarwyddyd cyfrifon a gyhoeddwyd gan yr Ysgrifennydd Gwladol wedi pennu gofyniad i mi gyfrif ar wahân am fy nwy brif ffynhonnell incwm – cymorth grant ac arian y Loteri. Heblaw am hynny, mae CGDG yn gweithredu fel endid unigol gan y credaf fod hon yn ffordd fwy effeithlon o ddsbarthu grantiau. O ganlyniad, mae un strwythur llywodraethu ac mae'r datganiad hwn yn cwmpasu dosbarthiad grantiau cymorth grant a grantiau'r Loteri.

Y fframwaith llywodraethu

Rwyf yn gyfrifol am gynnal system gadarn o reolaeth fewnol sy'n cefnogi cyflawni polisiau, nodau ac amcanion CGDG, ac ar yr un pryd yn diogelu'r cyllid a'r asedau cyhoeddus yr wyf yn bersonol gyfrifol amdanynt. Mae hyn yn unol â'r cyfrifoldebau a roddwyd i mi yn *Managing Public Money*.

Caiff Cronfa Goffa'r Dreftadaeth Genedlaethol (CGDG neu 'y Gronfa') ei mireinio a'i gweinyddu gan gorfforaeth o'r enw Ymddiriedolwyr CGDG, sy'n cynnwys Cadeirydd ac nid mwy na 14 o aelodau eraill a benodwyd gan y Prif Weinidog. Sefydlwyd y Gronfa ar 1 Ebrill 1980 gan Ddeddf Treftadaeth Genedlaethol 1980. Cafodd pwerau a chyfrifoldebau'r Ymddiriedolwyr eu hymestyn gan ddarpariaethau Deddf y Loteri Genedlaethol ac ati 1993, Deddf Treftadaeth Genedlaethol 1997 a Deddf y Loteri Genedlaethol 1998.

Rwyf yn gweithio'n agos gyda Bwrdd Ymddiriedolwyr CGDG sy'n rhannu cyfrifoldeb am:

- i) roi arweinyddiaeth a chyfeiriad strategol;
- ii) diffinio dulliau rheoli i ddiogelu adnoddau cyhoeddus;
- iii) goruchwyllo'r rheolaeth gyffredinol ar weithgareddau CGDG; ac
- iv) adrodd am stiwardiaeth cyllid cyhoeddus.

Mae'r Bwrdd Ymddiriedolwyr yn gweithredu fel grŵp a chynhaliodd 10 o gyfarfodydd yn ystod y flwyddyn i osod polisi ar gyfer CGDG a gwneud penderfyniadau yn unol â'r polisi hwnnw. Cynhelir y cyfarfodydd hyn yn fy mhresenoldeb i a'm cydweithwyr sy'n uwch reolwyr. Roedd cworwm ym mhob un o gyfarfodydd y Bwrdd a gynhaliwyd yn 2012–13. Cyfradd presenoldeb gyfartalog gyffredinol yr Ymddiriedolwyr oedd 90%, ac ni wnaeth yr un Ymddiriedolwr fynychu llai na 73% o gyfarfodydd y Bwrdd. Mae'r Ymddiriedolwyr hefyd wedi dirprwyo rhai o'u gorchwylion i ddau is-bwyllgor – Cyllid ac

Adnoddau, ac Archwilio. Mae'r pwyllgorau hyn yn goruchwyllo gweithgareddau rheoli ac yn cynnig cefnogaeth. Mae cofnodion cyfarfodydd pwyllgorau yn eitemau sefydlog ar agenda cyfarfodydd y Bwrdd, ac mae cadeiryddion y pwyllgorau'n darparu adroddiad llawn ar eu gweithgareddau.

Mae'r Pwyllgor Cyllid ac Adnoddau yn cynnwys pedwar Ymddiriedolwr a finnau, a chaiff ei gadeirio gan Ymddiriedolwr. Mae dau o'm cyfarwyddwyr hefyd yn mynychu pob cyfarfod. Cyfarfu'r pwyllgor hwn bedair gwaith yn ystod y flwyddyn ac roedd cworwm ym mhob un ohonynt. Mae ei gylch gorchwyl yn cynnwys paratoi fframwaith strategol a chynlluniau busnes CGDG, pennu a monitro cyllidebau ar gyfer dyfarniadau grant a chostau gweithredu, arwain rheolaeth ar strwythurau gweinyddol a rheoli, goruchwyllo buddsoddi cronfa waddol CGDG a chymeradwyo'r polisi tâl. Roedd y materion arwyddocaol a drafodwyd gan y pwyllgor yn ystod y flwyddyn yn cynnwys bodloni ei hun fod y rheolwyr yn monitro beichiau gwaith staff yn ddigonol ar adeg pan fo ceisiadau'n cynyddu; cynigion y rheolwyr ar y strategaeth adeiladau gan fod nifer o brydlesi swyddfeydd wedi dod i ben; a'r egwyddorion buddsoddi i'w mabwysiadu ar gyfer y gronfa waddol.

Mae'r Pwyllgor Archwilio yn cynnwys pedwar Ymddiriedolwr a chaiff ei gadeirio gan Ymddiriedolwr. Cyfarfu dair gwaith yn ystod y flwyddyn ac roedd cworwm ym mhob cyfarfod. Byddaf innau'n mynychu pob cyfarfod ynghyd â'r Cyfarwyddwr Cyllid a Gwasanaethau Corfforaethol. Mae ei gylch gorchwyl yn cynnwys gweithgareddau'r archwilydd mewnol ac allanol a goruchwyllo diwylliant risg CGDG. Mae'r pwyllgor yn gwneud adroddiadau rheolaidd i'r Bwrdd, ac mae'r Ymddiriedolwyr yn fodlon bod y pwyllgor yn rhoi iddynt y sicrwydd sydd ei angen arnynt.

Mae'r Ymddiriedolwyr hefyd wedi dirprwyo eu cyfrifoldebau gwneud penderfyniadau ynglŷn â grantiau ar gyfer mathau penodol a gwerthoedd grantiau'r Loteri i bwyllgorau gwledydd a rhanbarthau. Mae 12 o'r pwyllgorau hyn ac mae pob un yn cynnwys un Ymddiriedolwr. Yn ychwanegol at wneud penderfyniadau ynglŷn â grantiau, mae'r pwyllgorau hyn yn rhoi cyngor i'r Bwrdd ar flaenoriaethau yn eu maes, a gweithredant fel eiriolwyr gweithgareddau Loteri'r Ymddiriedolwyr. Mae'r Ymddiriedolwyr hefyd wedi dirprwyo'r cyfrifoldeb gwneud penderfyniadau ar gyfer grantiau o dan £100,000 i staff; penaethiaid rhanbarthau a gwledydd yn benodol. Mae'r pwyllgorau rhanbarthol a gwledig yn mynychu cyfarfodydd i gynghori ar benderfyniadau ynglŷn â grantiau bach, ac mae'r pwyllgorau yn adolygu gweithgarwch grantiau bach yn flynyddol, gan gynnwys rheoli risg. Cyflwynir adroddiad blynyddol ar effaith grantiau bach ar draws

yr holl bwyllgorau i'r Bwrdd. Caiff yr holl benderfyniadau a wneir gan staff a phwyllgorau eu hadrodd i'r Bwrdd.

Gweithredaf strwythur pedair adran o fewn CGDG. Y penaethiaid adran a'u dirprwyon yw fy Mwrdd Rheoli. Fi sy'n cadeirio pob cyfarfod o'r Bwrdd Rheoli, sy'n cyfarfod yn wythnosol. Mae'r Bwrdd Rheoli yn rheoli gweithgarwch y Gronfa o ddydd i ddydd. Rwyf yn elwa'n fawr ar arbenigedd fy nghydweithwyr sy'n meddu ar flynyddoedd lawer o brofiad yn eu meysydd priodol. Hefyd, cynhaliad gyfarfodydd rheolaidd gyda'r Fforwm Rheolwyr sy'n cynnwys pob un o'r rheolwyr canol ac uwch reolwyr. Mae agenda'r cyfarfodydd hyn yn cynnwys cynllunio a risg yn rheolaidd, ac mae'n galluogi staff o adrannau amrywiol i rannu'u barn ar arfer da.

Mae ein cryfder cyfunol yn ein galluogi i gynnal system gadarn o reolaeth fewnol sy'n ddigon hyblyg i ymdopi â gofynion newidiol ein rhanddeiliaid, ac yn ein galluogi i ymgysylltu â datblygiadau mewn gweinyddu. Cynlluniwyd ein system rheolaeth fewnol i reoli risg at lefel resymol yn hytrach na dileu pob risg o fethu cyflawni polisiâu, nodau ac amcanion; dim ond rhoi sicrwydd rhesymol ac nid absoliwt o effeithiolrwydd y gall wneud felly. Mae'r system rheolaeth fewnol yn seiliedig ar broses barhaus a gynlluniwyd i nodi a blaenoriaethu'r risgiau i gyflawni polisiâu, nodau ac amcanion CGDG, i werthuso tebygolrwydd sylweddoli'r risgiau hynny a'r effaith pe byddent yn cael eu sylweddoli, ac i'w rheoli'n effeithlon, yn effeithiol ac yn ddarbodus.

Caiff cynllun gweithredu blynyddol CGDG – y cynllun busnes – ei drafod â'n hadran noddi, sef y DCMS. Mae'r DCMS hefyd wedi gosod cyfarwyddiadau polisi ac ariannol yr ydym ni wedi cydymffurfio â hwy yn ein gweithgareddau Loteri (mae Cynulliad Cymru a Senedd yr Alban wedi cyhoeddi rhai cyfarwyddiadau polisi hefyd mewn perthynas â'n gweithgareddau Loteri yn y gwledydd hynny). Rydym hefyd yn gweithredu yn unol â Datganiad Rheoli cytunedig a Memorandwm Ariannol sy'n seiliedig ar dempled a luniwyd gan y Trysorlys. Mae hyn yn cynnwys cyfarfodydd rheolaidd ag uwch swyddogion y DCMS a chyd-ddosbarthwyr y Loteri.

Asesu risg

Caiff pob proses pennu polisi a phenderfynu ynglŷn â grantiau eu llywio gan ddiwylliant rheoli risg CGDG. Lluniodd y Bwrdd Rheoli ddatganiad rheoli risg sy'n nodi ein hegwyddorion rheoli risg. Mae hefyd yn disgrifio sut y mae CGDG yn nodi, monitro ac yn rheoli risgiau a chyfleoedd, ac yn nodi archwaeth risg y Gronfa. Mae hefyd yn rhoi cyfrifoldebau penodol i unigolion a grwpiau i sicrhau bod arfer rheoli risg CGDG yn cyflawni'i amcanion risg. Cymeradwyir y

datganiad gan y Pwyllgor Archwilio, ac fe'i adolygir yn flynyddol.

Mae archwaeth risg y Gronfa, fel y nodir yn y strategaeth rheoli risg, yn datgan: "Dylid annog arfer trwyadl wrth gymryd risgiau a dylid annog arloesedd er mwyn cyflawni amcanion CGDG. Mae hyn yn golygu nad diwylliant osgoi risg 100% yw'r defnydd mwyaf effeithiol o'n hadnoddau." Credaf fod y Gronfa yn dangos arloesedd yn ei dewis o ddyfarniadau grant, ac nid yw'n mynd ati'n syml i wneud penderfyniadau sy'n rhydd o risg. I'r perwyl hwn, rydym yn barod i dderbyn na fydd rhai o'r sefydliadau y rhown grantiau iddynt yn dangos cymhwysedd o ran gweinyddu'r grant. Rydym yn dysgu ein gwersi, yn gwella ein prosesau ac, mewn amgylchiadau prin, rydym yn diddymu'r grant. Yn yr achosion gwaethaf, gall fod rhaid i ni alw'r heddlu i mewn. Y fi sy'n cymeradwyo pob diddymiad ac mae hyn yn fy ngalluogi i fonitro'r swm bob blwyddyn i sicrhau nad oes unrhyw awgrym bod ein prosesau asesu a monitro yn ddiogel. Fel y gellir gweld o'r nodyn perthnasol i'r cyfrifon, mae'r lefel diddymu grantiau yn eithriadol o fach o gymharu â'r swm a ddosbarthwn bob blwyddyn. Ar y llaw arall, mae'r lefel uwch o ran bodlonrwydd cwsmeriaid a ddangoswyd mewn arolygon annibynnol yn awgrymu nad yw ein harferion gweithio'n rhy feichus i ymgeiswyr. O ganlyniad, gallaf ddod i'r casgliad nad oes unrhyw achos i bryderu ynglŷn â'r lefel risg sydd ymhlyg yn ein prosesau.

Bob blwyddyn, caiff risgiau eu categoreiddio drwy ystyried pa mor debygol y maent o ddigwydd pe na fyddai unrhyw weithgarwch lliniaru risg yn digwydd a'r effaith pe byddai'r risg yn digwydd. Mae'r risgiau lle ystyrir bod yr effaith bosibl yn uchel yn ffurfio cofrestr risg CGDG. Mae'r gofrestr risg yn ffurfio rhan o gynllun busnes blynyddol Bwrdd yr Ymddiriedolwyr; ar ôl iddo gael ei ardstyio'n flaenorol gan y Pwyllgor Archwilio. Mae'r Bwrdd Rheoli'n rhoi'r dasg i'r uwch reolwyr (y 'perchenogion risg') o roi gweithdrefnau ar waith i fonitro risg, ac os yw'n bosibl, ei liniaru.

Mae'r Bwrdd Rheoli'n adolygu effeithiolrwydd eu gwaith bob chwarter. Mae'r Pwyllgor Archwilio hefyd yn adolygu effeithiolrwydd ym mhob cyfarfod, ac yn cwestiynu gweithgareddau perchenogion risg. Ymhellach, mae ein harchwilwyr mewnol yn adolygu'r prosesau rheoli risg fel rhan o'u gwaith a gallant roi budd eu profiad o weithgareddau rheoli risg sefydliadau eraill.

Mae'r papurau polisi a roddir i'r Fwrdd yr Ymddiriedolwyr i benderfynu amynt yn cynnwys trafodaeth o'r risgiau sy'n gysylltiedig â chymryd camau gweithredu bosibl. Mae'r Bwrdd hefyd yn trafod un o'r risgiau ar y gofrestr risg yn rheolaidd gyda'r perchennog risg.

Er mai'r Bwrdd Rheoli a'r Pwyllgor Archwilio sy'n arwain ar osod y fframwaith risg, mae'r staff ar lefel rheolwyr canol wedi'u hymgorffori'n llawn yn y system. Caiff y gofrestr risgiau ei chylchredeg i'r holl reolwyr canol cyn iddynt gynhyrchu'u cynlluniau tîm blynyddol. Mae pob cynllun blynyddol tîm yn cyfeirio'n benodol at y gofrestr risgiau ac mae'n dweud sut bydd eu gweithgareddau'n gweithredu yng ngolau'r risgiau a nodwyd. Disgwylir iddynt hefyd ddod ag unrhyw risgiau sy'n dod i'r amlwg i sylw uwch reolwyr. Caiff eu cynlluniau eu trafod a'u cymeradwyo gan uwch reolwyr. Yn ogystal, mae'r Fforwm Rheolwyr yn trafod yn rheolaidd yr amgylchedd risg y mae CGDG yn gweithredu ynddo, a sut dylai'r Gronfa ymateb. Caiff yr holl reolwyr canol eu harfarnu yn flynyddol o ran y modd y maent yn rhagweld, nodi ac yn rheoli risgiau a chyfleoedd.

Yn 2012–13, ystyriodd CGDG mai'r canlynol yw'r meysydd risg mwyaf sylweddol:

- i) mae galw cynyddol mewn hinsawdd economaidd ddirywiol yn rhoi pwysau ar gronfa waddol CGDG a/neu golli treftadaeth gan arwain at gyhoeddusrwydd negyddol a lleihad yn hyder rhanddeiliaid;
- ii) mae'r nifer fawr o newidiadau sydd ar ddigwydd i aelodaeth y Bwrdd, neu oedi yn y broses benodi, yn tansellio gallu'r Bwrdd i ddarparu llywodraethu effeithiol a/neu benderfyniadau cadarn ynglŷn â cheisiadau grant;
- iii) grantiau a ddyfarnwyd yn methu bodloni ein hamcanion strategol;
- iv) y galw am ddyfarniadau grant, cyngor cyn gwneud cais a gwaith monitro yn mynd y tu hwnt i'n gallu gweithredol;
- v) ein strategaeth yn methu bodloni anghenion y dreftadaeth a'r newidiadau yn yr amgylchedd allanol, ac felly diffyg cefnogaeth iddi gan ein rhanddeiliaid;
- vi) methu gosod a dilyn gweithdrefnau effeithlon gan achosi risg aneffeithlonrwydd, twyll neu wneud penderfyniadau sy'n agored i her;
- vii) methu recriwtio, cadw a chymell staff medrus priodol;
- viii) bod cymorth a dylanwad yn lleihau o ganlyniad i lefel isel o ymwybyddiaeth a dealltwriaeth o fuddion ein buddsoddiad gan randdeiliaid; a
- ix) risg craffu cynyddol gan y cyfryngau a llunwyr barn ar ein penderfyniadau ariannu yn yr amodau economaidd a gwleidyddol presennol, gyda'r potensial am ymateb niweidiol.

Mae gan CGDG bolisi twyll a adolygir yn flynyddol. Caiff ei roi i bob aelod newydd o'r staff yn ystod eu cyfnod ymsefydlu, ac maent i gyd yn cael sesiwn hyfforddi undydd ar ymwybyddiaeth twyll. Mae gan CGDG bolisi risg gwybodaeth hefyd sydd i'w ddilyn gan bob aelod o staff – mae staff newydd yn ei ddarllen fel rhan o'u cyfnod ymsefydlu. Mae'r polisi, sy'n cael ei adolygu bob blwyddyn, yn mynnu bod pob data'n cael eu cadw'n ddiogel. Mae CGDG yn cydymffurfio â'r Fframwaith Polisi Diogelwch a mesurau gofodol yr Adolygiad Trin Data.

Materion arwyddocaol yr ymdriniwyd â hwy gan y Bwrdd yn ystod y flwyddyn

Y gweithgarwch mwyaf arwyddocaol i'r Bwrdd fu paratoi ar gyfer ei fframwaith strategol newydd, o'r enw SF4. Cafodd ei gyhoeddi yn 2012–13 ar ôl gwaith paratoi dros nifer o flynyddoedd. Mae'r polisiâu a'r gweithdrefnau a amlinellir yn y ddogfen honno yn berthnasol i 2013–14 a thu hwnt. Gan fod nifer fawr o raglenni newydd yn ogystal â newidiadau i raglenni presennol, treuliodd yr Ymddiriedolwyr lawer o'u hamser yn ystyried effaith y newidiadau ar ddarpar ymgeiswyr a threftadaeth y DU.

Mae'r cynnydd sylweddol yn incwm y Loteri dros y blynyddoedd diwethaf, o ganlyniad i welliant mewn gwerthiant tocynnau, penderfyniad y llywodraeth i gynyddu ein cyfran o arian i achosion da i 20%, a therfynu'r trosglwyddiadau i helpu ariannu Gemau Olympaidd 2012, wedi galluogi cynnydd mawr yn y gyllideb grant. I gyd-fynd â hyn, bu cynnydd mawr yn nifer y ceisiadau am grantiau. Ceisiodd a chafodd Ymddiriedolwyr sicrwydd gan y rheolwyr fod strwythur gweinyddol CGDG yn gallu delio â chynnydd mor fawr mewn gwaith. I'r perwyl hwn, fe wnaeth yr Ymddiriedolwyr gymeradwyo cynnydd sylweddol yn niferoedd y staff yn dilyn adolygiad o adnoddau gan y rheolwyr.

Ni ddaeth unrhyw beth o bryder i'r amlwg o unrhyw un o'r pwyllgorau a sefydlwyd gan y Bwrdd. Roedd yr adroddiadau gan yr archwilwyr mewnol ac allanol yn foddhaol (rhoddir mwy o fanylion isod).

Perfformiad y Bwrdd

Cynhaliodd y Bwrdd ei asesiad blynyddol o'i effeithiolrwydd ei hun ym mis Ionawr 2013. Yn unol â'i benderfyniad i gyflogi adnodd hwyluso allanol i gynorthwyo â'r adolygiad unwaith bob tair blynedd, penodwyd Grant Thornton gan y Bwrdd i gynllunio a dadansoddi ymatebion i holiadur hunanwerthuso, a chynorthwyo'r Bwrdd wrth ystyried ei ganlyniadau. Daeth yr adolygiad i'r casgliad bod y sefydliad yn cael ei redeg yn dda, gyda gweithdrefnau effeithiol o ran llywodraethu ac archwilio. Roedd y Bwrdd yn fodlon â'i berfformiad yn ystod y flwyddyn, ac

ystyriai ei fod wedi bodloni Cod Llywodraethu Corfforaethol y Trysorlys. Nid oedd unrhyw beth yn unrhyw un o'r adroddiadau archwilio mewnol nac allanol a roddwyd gerbron Pwyllgor Archwilio'r Bwrdd a barodd unrhyw bryder iddo. O ganlyniad, cred y Bwrdd y gall ddibynnu ar ansawdd data a roddir ger ei fron gan reolwyr ac y seilia ei benderfyniadau arno.

Fel rhan o'i asesiad blynyddol, cytunodd y canlynol gan y Bwrdd:

- 1 cyfleu'n fwy penodol y materion hynny sydd wedi'u cadw ar gyfer y Bwrdd
- 2 y dylai papurau bwrdd nad ydynt yn ymwneud â grantiau ddechrau gyda chrynodeb sy'n tynnu sylw at unrhyw benderfyniadau sydd eu hangen
- 3 edrych yn fanylach ar weithgarwch ymchwilio sydd wedi'i gynllunio, ac ar y modd y gallai'r Bwrdd fynd ati'n fwyaf effeithiol i fonitro a gwerthuso grantiau a ddyfarnwyd
- 4 bod briffiau sector ac arbenigol ar gyfer staff yn fuddiol hefyd ar gyfer dysgu'r ymddiriedolwyr
- 5 cyflwyno proses cyfweiliadau ymadael ar gyfer ymddiriedolwyr ac aelodau pwyllgor
- 6 gofyn i Bwyllgorau fyfyrion ar eu heffeithiolrwydd eu hunain hefyd.

Mae cyfnod ymsefydlu ar gyfer pob Ymddiriedolwr newydd adeg eu penodi, sy'n eu cyflwyno i'w rhwymedigaethau fel Ymddiriedolwr, gwaith CGDG a'i systemau, ac mae hynny'n helpu eu paratoi i wneud cyfraniad llawn at waith y Bwrdd. Caiff effeithiolrwydd Ymddiriedolwyr ei arfarnu gan y Cadeirydd yn rheolaidd.

Y flwyddyn lywodraethu

Fel Swyddog Cyfrifyddu, rwyf yn gyfrifol am adolygu effeithiolrwydd y system rheolaeth fewnol. Caiff fy adolygiad ei lywio gan waith yr archwilwyr mewnol a'r uwch reolwyr yn CGDG sy'n gyfrifol am ddatblygu a chynnal y fframwaith rheolaeth fewnol, a sylwadau a wnaed gan yr archwilwyr allanol yn eu llythyr rheoli ac adroddiadau eraill. O ganlyniad i'w gwaith yn ystod y flwyddyn, mae'r archwilwyr mewnol wedi cynhyrchu tystysgrif flynyddol o sicrwydd mewn perthynas â digonolrwydd y systemau a gweithrediad rheolaethau mewnol yn CGDG. Yn ogystal, rwyf wedi gweld llythyr y rheolwyr a baratowyd gan yr archwilwyr allanol yn dilyn eu harchwiliad o'r cyfrifon ar gyfer y flwyddyn a ddaeth i ben 31 Mawrth 2013. Rwyf wedi cael gwybod am oblygiadau canlyniad fy adolygiad o effeithiolrwydd y system rheolaeth fewnol gan Fwrdd yr Ymddiriedolwyr a'r Pwyllgor Archwilio, ac mae cynllun ar waith i fynd i'r afael â

gwendidau a sicrhau bod y system rheolaeth fewnol yn gwella'n barhaus.

Caiff y cynllun archwilio mewnol blynyddol ei greu ar sail risg; darparwyd copi o'r gofrestr risg ddrafft i'r archwilwyr mewnol ar gyfer 2012 wrth baratoi eu cynllun. Fe wnaeth y Pwyllgor Archwilio adolygu a chymeradwyo'r cynllun archwilio mewnol. Fe wneuthum sicrhau bod digon o hyblygrwydd yn y cynllun i ganiatáu ar gyfer gwneud newidiadau yn ystod y flwyddyn i adlewyrchu unrhyw newidiadau arwyddocaol yn yr amgylchedd risg neu risgiau newydd yn dod i'r amlwg. Nid oedd unrhyw risgiau, fodd bynnag.

Trafodwyd holl adroddiadau'r archwilwyr mewnol gan y Pwyllgor Archwilio ym mhresenoldeb uwch aelodau o staff, gan gynnwys y rheiny yr adroddwyd ar eu hadrannau gan yr archwilwyr – roedd hyn yn rhoi'r cyfle i mi ac aelodau'r pwyllgor i drafod yn fanwl y canfyddiadau, yr argymhellion a'r camau arfaethedig gan y rheolwyr. Roedd yn ofynnol i benaethiaid adran y nododd yr archwilwyr mewnol fod ganddynt ddiffygion yn eu hadran, lunio cam cywirol a gosod dyddiad cwblhau ar gyfer y cam hwnnw mewn ymgynghoriad â'r archwilwyr mewnol. Caf adroddiad blynyddol gan yr archwilwyr sy'n rhoi gwybod i mi am y cynnydd y mae fy mhenaethiaid adran wedi'i gyflawni yn gwella'r pwyntiau a godwyd gan archwilwyr mewnol ac allanol mewn blynyddoedd blaenorol.

Deilliodd yr adroddiadau archwilio mwyaf arwyddocaol yn 2012–13 o adolygiad o'n gwaith paratoi ar gyfer cyflwyno ein fframwaith strategol newydd, sy'n mynd yn fyw ym mis Ebrill 2013, a'r newidiadau a wnaethom i ddosbarthiad grantiau yn ein rhaglenni grantiau bach – gwneir penderfyniadau dyfarnu gan ein penaethiaid rhanbarthol a gwledig, gyda chyfanswm grantiau gwerth dros £30miliwn. Ym mis Ebrill 2012, cynyddom drothwy'r dyfarniad uchaf o £50,000 i £100,000, a gwahodd aelodau o'n pwyllgorau rhanbarthol a gwledig i fynychu'r cyfarfodydd gwneud penderfyniadau. Roeddwn yn falch o nodi bod yr archwilwyr yn fodlon â'r gwaith paratoi ar gyfer y fframwaith a'r newid trothwy, a bod fy rheolwyr wedi derbyn yn hwylus y mân argymhellion a wnaed gan yr archwilwyr. Edrychodd adroddiadau archwilio mewnol eraill ar ein system gyflogres, rheolaethau cyffredinol yn yr adran gyllid, a chynghor arbenigol a gafwyd fel rhan o'r broses asesu ceisiadau grant. Nododd yr archwilwyr feysydd lle gellid tynhau'r rheolaethau, ac mae'r rheolwyr wedi cytuno i wneud y newidiadau angenrheidiol. O ganlyniad, roeddwn yn fodlon â chanlyniadau'r adroddiadau archwilio mewnol hynny.

Ni wnaed unrhyw newidiadau o bwys i'n systemau yn 2012–13 ac nid oes unrhyw broblemau wedi codi sy'n fy arwain i gredu nad yw'r system rheolaeth fewnol yn gweithredu'n effeithiol. Disgrifiodd yr archwilwyr mewnol fod gan CGDG "fframwaith rheoli mewnol cadarn ac effeithiol ar waith" yn eu hadroddiad blynyddol i'r Pwyllgor Archwilio. Nid oedd unrhyw beth yn llythyr y rheolwyr a luniwyd gan yr archwilwyr allanol yn dilyn eu harchwiliad o'r cyfrifon hyn a chyfrifon y flwyddyn flaenorol sy'n fy arwain i amau digonolrwydd ein systemau.

Mynnais hefyd fod holl aelodau'r tîm uwch reolwyr a'r rheolwyr canol yn llofnodi memoranda cynrychiolaeth blynyddol i mi, yn nodi'u cyfrifoldebau ac yn cadarnhau eu bod wedi cyflawni'r cyfrifoldebau hyn yn 2012–13. Mae pob un o'r rheolwyr wedi llofnodi'r memorandwm ac maent yn ymwybodol fy mod yn dibynnu ar yr haeriadau hyn o'm rheolaeth.

Mae'r Pwyllgor Archwilio'n paratoi adroddiad o'i weithgarwch i Fwrdd yr Ymddiriedolwyr unwaith y flwyddyn. Nid oedd yr archwilwyr mewnol nac allanol wedi datgelu unrhyw beth anffafriol yn ystod y flwyddyn. Daeth y pwyllgor i'r casgliad, yn ei gyfarfod ym mis Mehefin 2013, ei fod wedi gweithredu'n foddhaol yn ystod 2012–13. Roedd y Bwrdd yn falch o glywed hyn a chadarnhaodd y farn hon yn ei gyfarfod ym mis Mehefin. Mae'r Pwyllgor Cyllid ac Adnoddau yn paratoi dau adroddiad y flwyddyn i'r Bwrdd yn chwaneogol at gofnodion ei gyfarfodydd. Roeddent yn gallu adrodd ein bod wedi cael blwyddyn lwyddiannus a bodlonwyd y gyllideb grant; cadwom o fewn ein cyllideb weithredu a chwrdd â thargedau DCMS ar gyfer prosesu grantiau'r Loteri a chyfanswm costau gweithredol fel cyfran o incwm; cawsom flwyddyn lwyddiannus arall o ran cyrraedd ein targedau lefel gwasanaeth ac mae ein lefelau bodlonrwydd cwsmeriaid yn parhau yn uchel. Cyflawnwyd hyn i gyd ar adeg pan fo ceisiadau am grantiau ar lefelau uwch na'r blynyddoedd blaenorol, ac mae ein sylfaen costau, mewn termau real, yn parhau ar ei isaf ers i ni agor ein swyddfeydd gwledydd a rhanbarthol ddegawd yn ôl.

O ganlyniad i'r uchod, credaf fod fframwaith y Gronfa yn rhoi i mi'r lefel sicrwydd y gofynnaf amdani. Nid oes unrhyw beth yr wyf yn ymwybodol ohono sy'n fy arwain i gredu fod ein systemau ar gyfer canfod ac ymateb i aneffeithlonrwydd, ar gyfer atal gwrthdaro buddiannau, ar gyfer atal a chanfod twyll ac ar gyfer lleihau colledion cymorth grant a grantiau'r Loteri yn annigonol. Credaf fod y strwythur llywodraethu wedi gweithredu'n llyddiannus yn ystod 2012–13.

Cofnodion presenoldeb

Mae'r Cod Llywodraethu Corfforaethol yn pennu gofyniad arnom i ddatgelu cofnodion presenoldeb yng nghyfarfodydd y Bwrdd a chyfarfodydd o is-bwyllgorau'r Bwrdd.

Cofnod presenoldeb y Bwrdd

	Nifer y cyfarfodydd cymwys	Nifer diwrnodau cyfarfodydd cymwys	Presenoldeb gwirioneddol
Y Fonesig Jenny Abramsky			
<i>Cadeirydd</i>	10	15	15
Angela Dean	8	12	12
Kim Evans	10	15	15
Yinnon Ezra	10	15	15
Kathy Gee	10	15	13
Doug Hulyer	10	15	15
Hilary Lade	10	15	15
Alison McLean	10	15	15
Richard Morris	10	15	13
Atul Patel	10	15	12
Seona Reid	10	15	14
Ronnie Spence	10	15	15
Virginia Tandy	10	15	15
Manon Williams	10	15	15
Christopher Woodward	10	15	11

Cofnod presenoldeb y Pwyllgor Archwilio

	Nifer y cyfarfodydd cymwys	Presenoldeb gwirioneddol
Yinnon Ezra	3	2
Doug Hulyer	3	3
Alison McLean	3	3
Ronnie Spence	3	3

Cofnod presenoldeb y Pwyllgor Cyllid ac Adnoddau

	Nifer y cyfarfodydd cymwys	Presenoldeb gwirioneddol
Y Fonesig Jenny Abramsky		
<i>Cadeirydd</i>	4	4
Kim Evans	4	4
Hilary Lade	4	3
Atul Patel	4	3
Carole Souter	4	4

Carole Souter
Prif Weithredwr

2 Gorffennaf 2013

Tystysgrif ac Adroddiad y Rheolwr a'r Archwilydd Cyffredinol i Ddau Dŷ'r Senedd a Senedd yr Alban

Tystiaf fy mod wedi archwilio datganiadau ariannol Cronfa Goffa'r Dreftadaeth Genedlaethol ar gyfer y flwyddyn a ddaeth i ben 31 Mawrth 2013 o dan Ddeddf Treftadaeth Genedlaethol 1980. Mae'r datganiadau ariannol yn cynnwys y Datganiad Gwariant Net Cynhwysfawr; Datganiad o'r Sefyllfa Ariannol, y Datganiad Llifoedd Arian, y Datganiad o Newidiadau mewn Ecwiti Trethdalwyr a'r nodiadau cysylltiedig. Paratowyd y datganiadau ariannol hyn o dan y polisiau cyfrifyddu a osodwyd allan ynddynt. Rwyf hefyd wedi archwilio'r wybodaeth yn yr Adroddiad Tâl y dywedir yn yr adroddiad hwnnw ei bod wedi'i harchwilio.

Cyfrifoldebau priodol yr Ymddiriedolwyr, y Prif Weithredwr/Swyddog Cyfrifyddu a'r archwilydd

Fel yr esboniwyd yn llawnach yn y Datganiad o Gyfrifoldebau'r Ymddiriedolwyr a'r Prif Weithredwr, mae'r Ymddiriedolwyr a'r Prif Weithredwr yn gyfrifol am baratoi'r datganiadau ariannol ac am fod yn fodlon eu bod yn rhoi darlun cywir a theg. Fy nghyfrifoldeb i yw archwilio, ardstyio ac adrodd ar y datganiadau ariannol yn unol â Deddf Treftadaeth Genedlaethol 1980. Cynhaliais fy archwiliad yn unol â Safonau Rhyngwladol ar Archwilio (y DU ac Iwerddon). Mae'r safonau hynny yn gofyn i mi a'm staff gydymffurfio â Safonau Moesegol ar gyfer Archwilwyr y Bwrdd Arferion Archwilio.

Cwmpas yr Archwiliad o'r Datganiadau Ariannol

Mae archwiliad yn cynnwys cael tystiolaeth am y symiau a'r datgeliadau yn y datganiadau ariannol sy'n dystiolaeth ddigonol i roi sicrwydd rhesymol bod y datganiadau ariannol yn rhydd o gam-ddatgan perthnasol, pa un a achoswyd hynny trwy dwyll neu wall. Mae hyn yn cynnwys asesiad o: ba un a yw'r polisiau cyfrifyddu yn briodol i amgylchiadau Cronfa Goffa'r Dreftadaeth Genedlaethol, ac a ydynt wedi'u cymhwyso'n gyson a'u datgelu'n ddigonol; rhesymolrwydd amcangyfrifon cyfrifyddu arwyddocaol a wnaed gan Gronfa Goffa'r Dreftadaeth Genedlaethol; a chyflwyniad cyffredinol y datganiadau ariannol. Yn ogystal, darllenaf yr holl wybodaeth ariannol ac anariannol yn yr Adroddiad Blyneddol er mwyn nodi anghysonderau o bwys â'r datganiadau ariannol archwiledig. Os dof yn ymwybodol o unrhyw gamddatganiadau neu anghysonderau o bwys amlwg, ystyriaf y goblygiadau i'm tystysgrif.

Mae'n ofynnol i mi gael tystiolaeth ddigonol i roi sicrwydd rhesymol bod y gwariant a'r incwm yr adroddwyd amdanynt yn y datganiadau ariannol wedi'u cymhwyso at y dibenion a fwriadwyd gan y Senedd a bod y trafodion ariannol yn cydymffurfio â'r awdurdodau sy'n eu rheoli.

Barn ar Reoleidd-dra

Yn fy marn i, ym mhob ystyriaeth berthnasol, mae'r gwariant a'r incwm a gofnodwyd yn y datganiadau ariannol wedi'u cymhwyso at y dibenion a fwriadwyd

gan y Senedd ac mae'r trafodion ariannol a gofnodwyd yn y datganiadau ariannol yn cydymffurfio â'r awdurdodau sy'n eu rheoli.

Barn ar y datganiadau ariannol

Yn fy marn i:

- i) mae'r datganiadau ariannol yn rhoi darlun cywir a theg o sefyllfa materion Cronfa Goffa'r Dreftadaeth Genedlaethol ar 31 Mawrth 2013 ac o'i gwariant net cynhwysfawr a drosglwyddwyd i'r gronfa gronedig ar gyfer y flwyddyn a ddaeth i ben bryd hynny; ac
- ii) mae'r datganiadau ariannol wedi cael eu paratoi'n briodol yn unol â Deddf Treftadaeth Genedlaethol 1980 a chyfarwyddiadau gan yr Ysgrifennydd Gwladol a wnaed o dan y ddeddf honno.

Barn ar faterion eraill

Yn fy marn i:

- i) mae'r rhan o'r Adroddiad Tâl sydd i'w harchwilio wedi'i pharatoi'n briodol yn unol â chyfarwyddiadau gan yr Ysgrifennydd Gwladol a gyhoeddwyd o dan Ddeddf Treftadaeth Genedlaethol 1980; ac
- ii) mae'r wybodaeth a roddir yn Sylwadau'r Rheolwyr a'r Adolygiad Ariannol ar gyfer y flwyddyn ariannol y paratowyd y datganiadau ariannol ar ei chyfer yn gyson â'r datganiadau ariannol.

Materion yr adroddaf arnynt drwy eithriad

Nid oes gennyf unrhyw beth i adrodd yn ei gylch mewn perthynas â'r materion canlynol yr adroddaf i chi, os, yn fy marn i:

- i) nid oes cofnodion cyfrifon digonol wedi'u cadw; neu
- ii) nid yw'r datganiadau ariannol a'r rhan o'r Adroddiad Tâl sydd i'w harchwilio yn gyson â'r cofnodion cyfrifon; neu
- iii) nid wyf wedi derbyn yr holl wybodaeth a'r esboniadau y mae'n ofynnol i mi eu cael ar gyfer fy archwiliad; neu
- iv) nid yw'r Datganiad Llywodraethu yn adlewyrchu cydymffurfio ag arweiniad Trysorlys Ei Mawrhydi.

Adroddiad

Nid oes gennyf unrhyw sylwadau i'w gwneud ar y datganiadau ariannol hyn.

Amyas CE Morse

Rheolwr ac Archwilydd Cyffredinol

5 Gorffennaf 2013

Y Swyddfa Archwilio Genedlaethol
157–197 Buckingham Palace Road
Victoria
Llundain SW1W 9SP

Datganiad o Wariant Net Cynhwysfawr ar gyfer y flwyddyn a ddaeth i ben 31 Mawrth 2013

	Nodiadau	£'000	2012-13 £'000	2011-12 £'000
Incwm gweithredol amrywiol	3		114	69
Dyfarniadau newydd a wnaed yn ystod y flwyddyn	15	(4,686)		(4,989)
Dyfarniadau wedi'u dad-ymrwymo	15	335		643
			(4,351)	(4,346)
Costau staff	4	(46)		(46)
Dibrisiad	11	(2)		(2)
Costau gweithredol eraill	6	(68)		(54)
			(116)	(102)
Gwariant gweithredol			(4,467)	(4,448)
Diffyg gweithredol			(4,353)	(4,379)
Elw ar werthu buddsoddiadau	8	0		164
Llog sy'n dderbyniadwy	9	57		25
Incwm anweithredol			57	189
Gwariant net cynhwysfawr a drosglwyddwyd i'r gronfa gronedig			(4,296)	(4,190)
Incwm cynhwysfawr arall				
Enillion/(colled) net ar ailbriso asedau ariannol sydd ar gael i'w gwerthu	19		3,392	(63)
Cyfanswm gwariant cynhwysfawr ar gyfer y flwyddyn a ddaeth i ben 31 Mawrth 2013			(904)	(4,253)

Nid yw'r datganiad o wariant yn cynnwys gweithgareddau Loteri CGDG, yr adroddir amynt ar wahân yng nghyfrifon CDL. Mae'r holl ffigurau a ddangosir yn gysylltiedig â gweithgareddau parhaus. Mae'r nodiadau ar dudalennau 41 i 48 yn llunio rhan o'r cyfrifon.

Datganiad o Newidiadau yn Ecwiti Trethdalwyr ar gyfer y flwyddyn a ddaeth i ben 31 Mawrth 2013

	Cronfa wrth gefn gwerth teg £'000	Cyfrif incwm a gwariant £'000
Balans ar 31 Mawrth 2011	2,381	26,994
Newidiadau mewn ecwiti yn 2011-12		
Colled net ar ailbriso buddsoddiadau	(63)	0
Diffyg a gadwyd	0	(4,190)
Cymorth grant gan y DCMS	0	0
Balans ar 31 Mawrth 2012	2,318	22,804
Newidiadau mewn ecwiti yn 2012-13		
Enillion net ar ailbriso buddsoddiadau	3,392	0
Diffyg a gadwyd	0	(4,296)
Cymorth grant gan y DCMS	0	5,000
Balans ar 31 Mawrth 2013	5,710	23,508

Mae'r gronfa wrth gefn gwerth teg yn ymwneud â'r gwahaniaeth rhwng cost llyfr a gwerth marchnad y buddsoddiadau yn y gronfa waddol (gweler nodyn 12 i'r cyfrifon). Nid yw'r gwahaniaeth rhwng gwerth llyfr a gwerth marchnad eiddo, peiriannau ac offer (gweler nodyn 11) yn berthnasol.

Datganiad o'r Sefyllfa Ariannol

ar 31 Mawrth 2013

	Nodiadau	31 Mawrth 2013 £'000	31 Mawrth 2012 £'000
Asedau anghyfredol			
Eiddo, peiriannau ac offer	11	7	8
Asedau ariannol hirdymor ar gael i'w gwerthu	12	29,842	26,398
		29,849	26,406
Asedau cyfredol			
Masnach a symiau eraill sy'n dderbyniadwy	13	83	25
Arian a symiau cyfwerth ag arian	10	2,241	98
Arian a ddelir yn y gronfa waddol	12	0	0
		2,324	123
Cyfanswm asedau		32,173	26,529
Rhwymedigaethau cyfredol			
Rhwymedigaethau gweinyddol	14	(45)	(43)
Ymrwymadau grant sy'n ddyledus mewn blwyddyn	15	(2,910)	(1,364)
Rhwymedigaethau anghyfredol ac asedau cyfredol net		29,218	25,122
Rhwymedigaethau anghyfredol			
Ymrwymadau grant yn ddyledus ar ôl un flwyddyn	15	0	0
Asedau llai rhwymedigaethau		29,218	25,122
Ecwiti trethdalwyr			
Cronfa wrth gefn gwerth teg	19	5,710	2,318
Cyfrif incwm a gwariant		23,508	22,804
		29,218	25,122

Nid yw'r datganiad hwn yn cynnwys balansau sy'n ymwneud â gweithgareddau Loteri CGDG sy'n cael eu datgelu ar wahân yng nghyfrifon CDL. Mae'r nodiadau ar dudalennau 41 i 48 yn llunio rhan o'r cyfrifon.

Y Fonesig Jenny Abramsky
Cadeirydd

Carole Souter
Prif Weithredwr

2 Gorffennaf 2013

Datganiad Llifoedd Arian

ar gyfer y flwyddyn a ddaeth i ben 31 Mawrth 2013

	Nodiadau	2012-13 £'000	2011-12 £'000
Gweithgareddau gweithredu			
Arian o incwm gweithredol amrywiol	3	60	69
Arian a dalwyd i gyflogeion ac ar eu rhan		(46)	(46)
Llog a dderbyniwyd		53	43
Arian a dalwyd i gyflenwyr		(66)	(64)
Arian a dalwyd i dderbynyddion grant	15	(2,805)	(9,649)
All-lif arian net o weithgareddau gweithredu	17a	(2,804)	(9,647)
Gweithgareddau buddsoddi			
Gwariant cyfalaf a buddsoddiad ariannol	17b	(53)	3,013
Derbyniadau arian net y gronfa waddol		0	0
Mewnlif arian net o adenillion ar fuddsoddiadau		(53)	3,013
Llifoedd arian cyn ariannu		(2,857)	(6,634)
Gweithgareddau ariannu			
Cymorth grant	17c	5,000	0
Cynnydd/(gostyngiad) mewn arian a symiau cyfwerth ag arian		2,143	(6,634)

Cysoni Llifoedd Arian Net i Symudiad mewn Cronfeydd Net

ar gyfer y flwyddyn a ddaeth i ben 31 Mawrth 2013

	2012-13 £'000	2011-12 £'000
Cynnydd/(gostyngiad) mewn arian gweithredol yn y cyfnod	2,143	(6,634)
Arian a ddefnyddiwyd i gynyddu adnoddau hylifol	0	0
Newidiadau mewn arian a symiau cyfwerth ag arian	2,143	(6,634)
Arian a symiau cyfwerth ag arian ar 1 Ebrill 2012	98	6,732
Arian a symiau cyfwerth ag arian ar 31 Mawrth 2013	2,241	98

Mae'r nodiadau ar dudalennau 41 i 48 yn llunio rhan o'r cyfrifon.

Nodiadau i'r Cyfrifon

ar gyfer y flwyddyn a ddaeth i ben 31 Mawrth 2013

I. Datganiad o bolisiau cyfrifyddu

Nid oes unrhyw safonau a dehongliadau dan sylw, ond nad ydynt wedi'u mabwysiadu eto, y mae'r Ymddiriedolwyr yn disgwyl byddant yn cael effaith sylweddol ar yr incwm a'r asedau net a adroddwyd ar weithgareddau CGDG neu ei gweithgareddau dosbarthu arian y Loteri.

a) Confensiwn cyfrifyddu

Llunier y cyfrifon hyn mewn ffurf a gyfarwyddwyd gan yr Ysgrifennydd Gwladol ac a gymeradwywyd gan y Trysorlys. Cânt eu paratoi o dan y confensiwn cost hanesyddol addasedig. Heb gyfyngu ar y wybodaeth a roi, mae'r cyfrifon yn bodloni gofynion cyfrifyddu a datgelu Deddf Cwmnïau 2006 a'r FREM, i'r graddau y mae'r gofynion hynny'n briodol, a chyfarwyddyd cyfrifon a gyhoeddwyd gan yr Ysgrifennydd Gwladol dros Ddiwylliant, y Cyfryngau a Chwaraeon ym mis Hydref 2002. Mae'r polisiau cyfrifyddu a gynhwysir yn y FREM yn cymhwyso IFRS fel y'u haddaswyd neu y'u dehonglwyd ar gyfer cyd-destun y sector cyhoeddus. Mae cyfarwyddyd cyfrifon y Loteri Genedlaethol a gyhoeddwyd gan yr Ysgrifennydd Gwladol yn eithrio'n benodol paratoi cyfrifon cyfunol, ac yn mynnu defnyddio cyfrifyddu ymrwymol ar gyfer dyfarniadau – mae hyn yn wriad oddi wrth gyfrifyddu cronïadau. Mae copïau o ddothbarthiad y Loteri a chyfarwyddiadau'r cyfrifon cymorth grant ar gael gan Ysgrifennydd y Bwrdd, 7 Holbein Place, Llundain SW1W 8NR.

Pan fo'r FREM yn caniatáu dewis o bolisi cyfrifyddu, dewiswyd y polisi cyfrifyddu y barnwyd ei fod yn fwyaf priodol i amgylchiadau arbennig CGDG at ddiben rhoi darlun cywir a theg. Disgrifir y polisiau penodol a fabwysiadwyd gan CGDG isod. Maent wedi'u cymhwyso'n gyson wrth ddelio ag eitemau yr ystyriwyd eu bod yn berthnasol i'r cyfrifon.

b) Grantiau'r llywodraeth

Caiff grantiau'r llywodraeth eu trin fel cyllid am eu bod yn cael eu hystyried yn gyfraniadau oddi wrth barti rheoli sy'n arwain at fuddiant ariannol. Gwneir hyn drwy addasu'r cyfrif incwm a gwariant croniedig. Ni wneir unrhyw ddyraniadau rhwng grantiau at ddibenion refeniw a chyfalaf.

c) Asedau anghyfredol

Diffinnir asedau anghyfredol fel yr eitemau hynny a brynwyd at ddefnydd hirdymor CGDG a'i weithgareddau dosbarthu arian y Loteri a phan fo cyfanswm y gost uwchlaw £2,000. Darperir dibrisiad ar sail llinell syth ar yr holl asedau anghyfredol, gan gynnwys y rheiny sy'n cael eu dal o dan brydlesi cyllid, ar gyfraddau a gyfrifwyd i ddileu cost neu

brisiad pob ased yn ystod ei oes ddefnyddiol ddisgwylidig.

Mae'r oesoedd hyn fel a ganlyn:

Eiddo prydles fer	– oes y brydles
Offer swyddfa	– 4–10 mlynedd
Gosodiadau swyddfa	– 4–10 mlynedd
Asesu grantiau a meddalwedd arall	– hyd at 5 mlynedd

Ni chaiff unrhyw gostau wedi'u cynhyrchu'n fewnol eu cyfalafu..

d) Buddsoddiadau

Mae asedau ariannol anghyfredol – ein buddsoddiadau – wedi'u cynnwys yn y cyfrifon ar gost marchnad. Cynhwysir enillion a cholledion wedi'u realeiddio yn y Datganiad o Wariant Net Cynhwysfawr, ac fe'u cyfrifir fel y gwahaniaeth rhwng derbyniadau o werthiannau a chost hanesyddol. Caiff enillion a cholledion heb eu realeiddio ar fuddsoddiadau asedau sefydlog eu hadlewyrchu yn y gronfa wrth gefn gwerth teg a'r Datganiad o Newidiadau yn Ecwiti Trethdalwyr.

e) Trethiant

Ni wneir unrhyw ddarpariaeth ar gyfer trethiant cyffredinol gan fod CGDG yn statudol eithriedig o dan adran 507 Deddf Trethi Incwm a Chorfforaethol 1988. Nid yw CGDG yn gallu adennill Treth Ar Werth (TAW) a godir arni a chaiff y gost TAW gynhwysol ei chynnwys o dan y disgrifiadau o wariant perthnasol.

f) Pensiwn

Caiff cost reolaidd darparu buddion ei chodi ar y Datganiad o Wariant Net Cynhwysfawr yn ystod oesoedd gwasanaeth aelodau'r cynllun ar sail canran gyson o dâl pensiynadwy. Mae staff yn aelodau o PCSPS a hysbysir canran y tâl pensiynadwy gan Swyddfa'r Cabinet cyn dechrau pob blwyddyn ariannol.

g) Prydlesi

Codir y rhent blynyddol ar brydlesi gweithredol ar y Datganiad o Wariant Net Cynhwysfawr ar sail llinell syth yn ystod cyfnod y brydles. Pan fydd gan brydlesi sylwedd prydlesi cyllid, a'u bod yn berthnasol, ymdrinnir â nhw fel prydlesi cyllid. Caiff eitemau o dan brydlesi cyllid eu cyfalafu ar eu cost amcangyfrifedig, heb gynnwys unrhyw log a godwyd gan y prydleswr. Codir taliadau llog sy'n ddyledus o dan delerau cytundeb y brydles i'r Datganiad o Wariant Net Cynhwysfawr ar ddyddiad pob taliad o dan y brydles.

Nodiadau i'r Cyfrifon

ar gyfer y flwyddyn a ddaeth i ben 31 Mawrth 2013

h) Dyfarniadau grant

Caiff penderfyniadau cadarnhaol gan Ymddiriedolwyr eu cydnabod yn y Datganiad o Wariant Net Cynhwysfawr adeg y dyfarnu. Bydd dad-ymrwymyadau'n digwydd pan na chymerir dyfarniad neu ddyfarniad rhannol gan y sawl y dyfernir grant iddo.

i) Adrodd segmentaidd a dyrannu costau

Mae Safon Adrodd Ariannol Ryngwladol 8 yn pennu gofyniad bod gwybodaeth yn cael ei darparu ar adroddiadau segmentaidd pan fydd hyn yn berthnasol i weithgareddau'r sefydliad. Pan fo'n briodol, byddai uwch reolwyr yn nodi ffrydiau gweithgarwch ar wahân ac yn aseinio costau gweithredol iddynt ar sail pro rata yn seiliedig ar y lefel grant a ddyfarnwyd, oni bai bod gwahaniaeth sylweddol yn y modd y cafodd y ceisiadau eu prosesu, ac os felly, byddai dulliau ad hoc yn cael eu defnyddio. Fodd bynnag, heblaw am gyfrif ar wahân ar gyfer ei weithgareddau dosbarthu'r Loteri, y mae'n ofynnol i CGDG ei wneud o dan ei gyfarwyddyd cyfrifon y Loteri, nid yw'r Ymddiriedolwyr o'r farn y gellir rhannu eu gweithgareddau cymorth grant na'u gweithgareddau dosbarthu'r Loteri yn segmentau ar wahân.

Mae CGDG yn mynd i gostau anuniongyrchol a rennir rhwng gweithgareddau a ariennir gan gymorth grant a gweithgareddau a ariennir gan y Loteri Genedlaethol. Mae gofyn i CGDG ddsorannu'r costau anuniongyrchol hyn yn unol â *Managing Public Money* a gyhoeddir gan y Trysorlys. Mae'r dosraniad cost hwn yn ceisio adlewyrchu cyfran benodol yr amser a'r costau a ymrwymwyd i'r ddwy gronfa. Ar ddiwedd y flwyddyn ariannol, cyfran y costau ar y cyd a ddsorannwyd i CDL oedd 99% (2011-12: 99%).

2. Cymorth grant

	2012-13 £'000	2011-12 £'000
Grant oddi wrth y DCMS	5,000	0

3. Incwm gweithredol amrywiol

Mae hyn yn cynnwys:

	2012-13 £'000	2011-12 £'000
Ad-daliadau grant	62	9
Rhoddion a chymynroddion	0	1
Derbyniadau gan reolwyr buddsoddi	52	59
	114	69

Ym mis Rhagfyr 2012, cytunom gyda Chymdeithas Arkwright y byddent yn ad-dalu £62,000 o grant a roddwyd ym 1991 yn dilyn eu penderfyniad i werthu darn bach o'r eiddo y cawsant gymorth gennym yn wreiddiol i'w brynu.

Y derbyniadau gan reolwyr buddsoddi yw'r symiau a delir i ni gan Schroders. Mae'n cynrychioli'r gwahaniaeth rhwng y ffi a drafodwyd o dan ein contract gyda hwy a'r ffi sylfaenol a godwyd o fewn y cyfrwng buddsoddi y maent yn buddsoddi ynddo – sef Cronfa Aml-Asedau Elusen Schroders. Mae'r Gronfa Aml-Asedau yn codi cyfradd ffi uwch na hynny a gytunwyd o dan y contract ac felly derbyniwn daliad bob chwarter. Caffaelir y ffi sylfaenol a godir o fewn y Gronfa Aml-Asedau gan Schroders gan ddiwyddu'r swm o'r balansau arian a ddelir o fewn y Gronfa honno bob chwarter, gan effeithio felly ar werth unedau unigol y Gronfa Aml-Asedau. Felly adlewyrchir y gost i CGDG o ddefnyddio Schroders yng ngwerth ei unedau. Mae'r Gronfa Aml-Asedau yn buddsoddi mewn nifer o ymddiriedolaethau uned ac ymddiriedolaethau buddsoddi, y bydd pob un ohonynt yn cynnwys ffioedd rheoli ynddynt hefyd.

4. Costau a niferoedd staff

	2012-13 £'000	2011-12 £'000
Cyflogau	36	36
Taliadau YG y cyflogwr	3	3
Taliadau i gynllun pensiwn	7	7
Costau staff dros dro	0	0
	46	46

Dyrannwyd costau ychwanegol gwerth £10,093,000 i weithgareddau dosbarthu'r Loteri, ac fe'u hadlewyrchir yn y cyfrifon hynny.

Roedd nifer gyfartalog y cyflogeion yn ystod y flwyddyn fel a ganlyn:

	2012-13 Nifer	2011-12 Nifer
Ceisiadau grant	2	2
Cyllid a gwasanaethau corfforaethol	0	0
Strategaeth a datblygu busnes	0	0
Cyfathrebu	0	0
	2	2

Datgelir y ffigurau uchod fel ffigurau cyfwerth ag amser llawn. Yn ogystal, cyflogwyd 237 o staff parhaol ar gyfartaledd ar weithgareddau CDL.

5. Pensiynau

Darperir budd-daliadau pensiwn drwy drefniadau pensiwn y Gwasanaeth Sifil – y PCSPS. Ers 30 Gorffennaf 2007, mae staff newydd heb unrhyw aelodaeth PCSPS flaenorol yn gallu ymuno â Nuvos. Mae hwn yn gynllun pensiwn budd-dâl diffiniedig sy'n gysylltiedig â'r mynegai. 60 yw'r oed pensiwn ar gyfer aelodau o classic, premium a classic plus, a 65 i aelodau Nuvos.

Mae'r staff a ymunodd â CGDG cyn 30 Gorffennaf 2007, neu oedd yn berchen ar aelodaeth PCSPS

gymwys o'r blaen wrth ymuno ers y dyddiad hwnnw, yn aros yn un o dri chynllun â buddion wedi'u diffinio 'cyflog terfynol' statudol (classic, premium a classic plus). Nid yw'r cynlluniau'n cael eu hariannu ac mae cost y buddion yn cael eu talu gan arian a bleidleisir gan y Senedd bob blwyddyn. Caiff pensiynau sy'n daladwy o dan classic, premium, classic plus a Nuvos eu cynyddu'n flynyddol yn unol â deddfwriaeth cynnydd mewn pensiynau.

Mae cyfraniadau cyflogeion yn gysylltiedig â chyflog ac yn amrywio rhwng 1.5% a 3.9% o enillion pensiynadwy ar gyfer classic a 3.5% a 5.9% ar gyfer premium, classic plus a Nuvos. Bydd cynnydd i gyfraniadau cyflogeion yn gymwys o 1 Ebrill 2013. Mae buddion yng nghynllun classic yn cronni ar gyfradd o 1 rhan o 80 o gyflog pensiynadwy ar gyfer pob blwyddyn o wasanaeth. Yn ogystal, mae cyfandaliad sy'n gyfwerth â thair blynedd o bensiwn yn daladwy ar ymddeoliad. Ar gyfer premium, mae buddion yn cronni ar gyfradd 1 rhan o 60 o enillion pensiynadwy terfynol ar gyfer pob blwyddyn o wasanaeth. Yn wahanol i classic, nid oes unrhyw gyfandaliad awtomatig (ond gall aelodau ildio (cymudo) rhywfaint o'u pensiwn i ddarparu cyfandaliad). I bob pwrpas, mae classic plus yn amrywiad o premium, ond gyda buddion o ran gwasanaeth cyn 1 Hydref 2002 yn cael eu cyfrifo'n fras yn yr un ffordd â chynllun classic, ac mae buddion am wasanaeth ar ôl y dyddiad hwnnw'n cael eu cyfrifo fel yn y cynllun premium. Yn y cynllun Nuvos, mae aelod yn cronni pensiwn ar sail enillion pensiynadwy yn ystod cyfnod aelodaeth yn y cynllun. Ar ddiwedd blwyddyn y cynllun (31 Mawrth) caiff cyfrif pensiwn a enillodd yr aelod ei gredydu â 2.3% o'u henillion pensiynadwy yn y flwyddyn honno o'r cynllun, a chaiff y pensiwn cronodig ei uwchraddio yn unol â'r deddfwriaeth cynnydd mewn pensiynau. Ym mhob achos gall aelodau ddewis cymudo pensiwn am gyfandaliad hyd at y terfynau a osodwyd gan Ddeddf Cyllid 2004.

Gallai aelodau a ymunodd â CGDG o fis Hydref 2002 fod wedi dewis naill ai'r trefniant budd diffiniedig priodol neu bensiwn rhanddeiliaid 'prynu arian' gyda chyfraniad gan y cyflogwr; a elwir yn Gyfrif Pensiwn Partneriaeth. Mae'r cyfrif pensiwn partneriaeth yn drefniant pensiwn rhanddeiliaid gyda chyfraniad gan y cyflogwr. Mae'r cyflogwr yn gwneud cyfraniad sylfaenol rhwng 3% a 12.5% (gan ddbynnu ar oedran yr aelod) i gynnyrch pensiwn rhanddeiliaid a ddewisir gan y cyflogai o banel o dri darparwr. Nid oes rhaid i'r cyflogai gyfrannu ond os bydd yn gwneud cyfraniadau, bydd y cyflogwr yn cyfateb y rhain hyd at derfyn o 3% o gyflog pensiynadwy (yn ogystal â chyfraniad sylfaenol y cyflogwr). Mae cyflogwyr hefyd yn gyfrannu 0.8% pellach o gyflog

pensiynadwy at PCSPS i dalu cost yswiriant budd risg cyfandaliad a ddarperir yn ganolog (marwolaeth mewn gwasanaeth ac ymddeoliad yn sgil salwch). Ar hyn o bryd, mae dau o aelodau staff â chyfrif pensiwn partneriaeth. Ni wnaeth yr un aelod o staff ymddeol yn gynnar ar sail iechyd yn ystod 2012–13.

Cynyddodd cyfraddau cyfraniadau cyflogeion ym mis Ebrill 2012 fel yr amlinellwyd yn Hysbysiad Pensiynau Cyflogwyr 314. Bydd maint y cynnydd canran yn dibynnu ar gyflog yr aelod o staff.

Er bod y cynlluniau'n gynlluniau â buddion wedi'u diffinio, mae rhwymedigaeth i dalu buddion yn y dyfodol yn gost i'r PCSPS. Mae adrannau, asiantaethau a chyrrff eraill a sicheir gan y PCSPS yn talu cost sicrhad pensiwn a ddarperir i'r staff a gyflogant drwy dalu costau a gyfrifir ar sail gronnu. Ar gyfer 2012–13, talwyd cyfraniadau cyflogwr o £6,621 (2011–12: £6,498) i'r PCSPS ar y cyfraddau a nodir yn y tabl isod. Caiff cyfraniadau cyflogwr eu hadolygu bob pedair blynedd ar ôl prisiad cynllun llawn gan actwari'r cynllun. Mae'r cyfraddau cyfrannu'n adlewyrchu buddion wrth iddynt gronni, nid pan achosir y costau mewn gwirionedd, ac yn adlewyrchu profiad blaenorol o'r cynllun.

Gellir gweld mwy o fanylion am drefniadau pensiwn y Gwasanaeth Sifil ar y wefan: <http://www.civilservice.gov.uk/my-civil-service/pensions/index.aspx>

Cyfrifwyd taliadau'r cyflogwr ar sail bandiau cyflog, fel a ganlyn:

Cyflog yn 2012–13	% yn 2012–13
£21,000 ac is	16.7%
£21,001–£43,500	18.8%
£43,501–£74,500	21.8%
£74,501 ac uwch	24.3%

6. Diffyg gweithredol

Nodir y diffyg gweithredol ar ôl codi'r canlynol:

	2012–13 £'000	2011–12 £'000
Tâl yr archwilydd	9	9
Taliadau o dan brydlesi gweithredol		
– safleoedd prydles	6	5
– llogi offer a pheiriannau	0	0

Dyrannwyd costau ychwanegol gwerth £7,816,000 i gyfrifon dosbarthu'r Loteri CGDG. Fel a ddatgelir yn nodyn 1 i'r cyfrifon hyn, mae'n ofynnol i CGDG ddosrannu ei chostau i'w gweithgareddau dosbarthu'r Loteri. Ar ddiwedd y flwyddyn ariannol, cyfran y costau ar y cyd a ddosrannwyd oedd 99%.

Nodiadau i'r Cyrifon

ar gyfer y flwyddyn a ddaeth i ben 31 Mawrth 2013

Mae dadansoddiad o gostau gweithredu eraill, gan gynnwys yr eitemau uchod, fel a ganlyn:

	2012-13 £'000	2011-12 £'000
Llety	9	9
Post a ffôn	2	2
Cyflenwadau swyddfa, argraffu a deunydd ysgrifennu	5	4
Teithio, cynhaliadau a lletygarwch	1	0
Ffioedd proffesiynol		
– cysylltiedig â grant	7	4
– heb fod yn gysylltiedig â grant	19	11
Cyfathrebu	19	19
Costau amrywiol	6	5
	68	54

7. Incwm o fuddsoddiadau

	2012-13 £'000	2011-12 £'000
Asedau ariannol hirdymor ar gael i'w gwerthu	0	0

Mae'r incwm wedi gostwng yn sylweddol yn dilyn newid y rheolwr buddsoddi o JP Morgan i Schroders yn 2010. Roedd JP Morgan yn bennaf yn buddsoddi'r gronfa waddol yn uniongyrchol mewn ymddiriedolaethau uned a oedd yn talu dididendau rheolaidd i CGDG. Ar y llaw arall, mae Schroders wedi buddsoddi'r gronfa waddol mewn unedau mewn un gronfa sy'n buddsoddi mewn ystod eang o asedau. Er bod yr asedau sylfaenol hynny yn talu dididendau, nid yw prif gronfa Schroders yn talu dididendau gan mai twf cyfalaf yw ei raison d'être. Mae Nodyn 12 yn rhoi mwy o wybodaeth.

8. Elw ar werthu buddsoddiadau

	2012-13 £'000	2011-12 £'000
Asedau ariannol hirdymor ar gael i'w gwerthu	0	164

Caiff elw ei wneud ar waredu buddsoddiadau a gedwir yn y gronfa waddol pan fydd angen cyllid ar CGDG i dalu am grantiau.

9. Llog sy'n dderbyniadwy

	2012-13 £'000	2011-12 £'000
Llog banc sy'n dderbyniadwy		
– Barclay's Bank	0	1
– Schroder & Co. Limited	57	24
	57	25

10. Arian a symiau cyfwerth ag arian

	2012-13 £'000	2011-12 £'000
Mynediad syth		
– Barclay's Bank	32	16
– Schroder & Co. Limited	1,146	82
Rhybudd saith niwrnod		
– Schroder & Co. Limited	1,063	0
	2,241	98

Mae Schroder & Co. Limited yn rhoi arian ar gadw gyda sefydliadau ariannol eraill. Ar ddiwedd y flwyddyn, roedd cronfeydd CGDG gyda Nationwide Corporate International (Ynys Manaw) a Scottish Widows Bank Plc.

11. Eiddo, peiriannau ac offer

	Eiddo Prydles Fer		TG ac offer arall		Ffidiadau Swyddfa		Cyfanswm	
	2012-13 £'000	2011-12 £'000	2012-13 £'000	2011-12 £'000	2012-13 £'000	2011-12 £'000	2012-13 £'000	2011-12 £'000
Cost ar ddechrau'r flwyddyn	3	3	14	14	1	1	18	18
Ychwanegiadau	0	0	1	0	0	0	1	0
Gwarediadau	(0)	(0)	(1)	(0)	0	(0)	(1)	(0)
Ar ddiwedd y flwyddyn	3	3	14	14	1	1	18	18
Dibrisiad ar ddechrau'r flwyddyn	0	0	9	7	1	1	10	8
Cost am y flwyddyn	1	0	1	2	0	0	2	2
Addasiad ar waredu	(0)	(0)	(1)	(0)	0	(0)	(1)	(0)
Ar ddiwedd y flwyddyn	1	0	9	9	1	1	11	10
Gwerth llyfr net								
Ar ddechrau'r flwyddyn	3	3	5	7	0	0	8	10
Ar ddiwedd y flwyddyn	2	3	5	5	0	0	7	8

Mae'r Ymddiriedolwyr wedi ystyried gwerthoedd cost cyfredol eiddo, peiriannau ac offer. Mewn adolygiad o werthoedd cost cyfredol ar 31 Mawrth 2013, ni ddatgelwyd unrhyw wahaniaeth o bwys i werthoedd cost hanesyddol. O ganlyniad, ni wnaed unrhyw addasiad i adlewyrchu gwerthoedd cost cyfredol eiddo, peiriannau ac offer. Mae gwerth eiddo, peiriannau ac offer yn cynrychioli rhaniad cymesur o'r asedau a ddefnyddir gan gymorth grant CGDG a'i gweithgareddau dosbarthu'r Loteri. Ar hyn o bryd y rhaniad hwn yw 99% ar gyfer Cronfa'r Loteri ac 1% ar gyfer cymorth grant.

Prydlesi cyllid

Roedd rhai o'r eiddo, peiriannau ac offer yn cael eu dal o dan brydlesi cyllid, fel a ddangosir yn y tabl isod. Cynhwysir y ffigurau yn y tabl uchod.

TG ac offer arall:

	2012-13 £'000	2011-12 £'000
Cost ar ddechrau'r flwyddyn	1	1
Ychwanegiadau	0	0
Gwarediadau	0	0
Ar ddiwedd y flwyddyn	1	1
Dibrsiad ar ddechrau'r flwyddyn	1	0
Taliadau am y flwyddyn	0	1
Addasiad ar waredu	0	0
Ar ddiwedd y flwyddyn	1	1
Gwerth llyfr net		
Ar ddechrau'r flwyddyn	0	1
Ar ddiwedd y flwyddyn	0	0

Y rhwymedigaethau o dan y prydlesi cyllid hyn yw:

	2012-13 £'000	2011-12 £'000
Symiau am brydlesi sy'n dod i ben		
– mewn blwyddyn	0	1
– ym mlynnyddoedd dau i bump	0	0
	0	1

12. Asedau ariannol hirdymor ar gael i'w gwerthu

Sefydlwyd CGDG yn olynydd i'r Gronfa Dir Genedlaethol. Roedd yr Ymddiriedolwyr o'r farn y dylid ystyried £10miliwn o'r cymorth grant cychwynnol a sefydlodd CGDG yn weddillion y Gronfa Dir Genedlaethol, ac fe'i gelwir yn gronfa waddol. Penderfynwyd ei fuddsoddi a chynnal ei werth cyfalaf mewn termau real o'i gymharu â'r Mynegai Prisiau Manwerthu. Y tu hwnt i hynny, nod y buddsoddiad yw cyflawni digon o dyfiant mewn termau real i alluogi CGDG fodloni ei rhwymedigaethau. I'r perwyl hwn, gellir gwneud buddsoddiad mewn asedau ariannol hawdd eu marchnata y tu allan i'r DU. Mae tabl isod yn crynhoi gwasgariad y buddsoddiad byd-eang. Gellir tynnu gwerth gwared y gronfa waddol (h.y. yr hyn sydd dros ben i werth cyfredol y £10miliwn cychwynnol) i lawr i gyllido proses dyfarnu grantiau CGDG. Ar brydiau, mae'r Ymddiriedolwyr wedi tynnu cyllid i lawr sy'n mynd â gwerth y gronfa waddol o dan ei gwerth targed. Yn anfodlon y gwna'r Ymddiriedolwyr hyn ac ond pan wynebant y posibilrwydd o golli rhan arwyddocaol o dreftadaeth y DU. Yn yr amgylchiadau hyn, mae'r Ymddiriedolwyr yn monitro'r diffyg ac yn defnyddio cymorth grant y dyfodol i ailgyflenwi'r gronfa waddol

os nad yw twf cyfalaf yn uwch na'r cynnydd yn y Mynegai Prisiau Manwerthu.

Yn wir, ail-fuddsoddwyd £5miliwn yn y gronfa waddol ym mis Ebrill 2013.

Ar 31 Mawrth 2013, byddai'r buddsoddiad gwreiddiol £10miliwn yn werth £37.7miliwn gan ystyried mynegeio – gwerth gwirioneddol y farchnad yw £29.8miliwn yn cynnwys arian a gedwir yn y gwaddol.

Mae'r gronfa waddol yn cynnwys y canlynol:

	Gwerth marchnad 2012-13 £'000	Cost llyfr 2012-13 £'000
Asedau ariannol hirdymor	29,842	24,132
Arian parod	0	0
	29,842	24,132

Caiff y gyfran o'r gronfa hon ar ffurf arian parod ei datgelu yn y cyfrifon hyn fel ased cyfredol – fel rhan o'r balansau arian parod.

Mae'r gronfa waddol wedi'i buddsoddi yng Nghronfa Aml-Asedau Elusen Schroders. Mae'r Gronfa Aml-Asedau yn buddsoddi mewn ystod o ryw 30 o ymddiriedolaethau uned ac ymddiriedolaethau buddsoddi ar draws llawer o fathau o asedau a marchnadoedd daearyddol. Caiff unedau yn y Gronfa Aml-Asedau eu gwerthu i godi arian ar gyfer taliadau grant a threuliau gweinyddol. Dyma pam y disgrifir yr asedau fel rhai sydd 'ar gael i'w gwerthu'. Nid oes gan yr Ymddiriedolwyr unrhyw gynlluniau i ddatod y gronfa waddol gyfan.

	2012-13 £'000	2011-12 £'000
Cost a gwerth llyfr net		
Ar ddechrau'r flwyddyn	24,080	26,929
Ychwanegiadau	52	88
Gwarediadau	(0)	(2,937)
Incwm cronodig	0	0
Ar ddiwedd y flwyddyn	24,132	24,080
Gwerth llyfr net		
Wedi'u rhestru ar		
Gyfnwidfa Stoc Llundain	0	0
Buddsoddiadau heb eu rhestru	24,132	24,080
	24,132	24,080
Cost	24,132	24,080
Gwerth marchnad	29,842	26,398
Elw heb ei realeiddio	5,710	2,318

Nid oes unrhyw rwymedigaeth i drethiant ar enillion a realeiddir gan CGDG.

Nodiadau i'r Cyfrifon

ar gyfer y flwyddyn a ddaeth i ben 31 Mawrth 2013

Ffigurau dadansoddiad o fuddsoddiadau (yn ôl cost llyfr), ar ddiwedd y flwyddyn, oedd:

	2012-13 %	2011-12 %
Bondiau	8	7
Ecwiti'r DU	40	41
Ecwiti Ewrop (ac eithrio'r DU)	3	2
Ecwiti Gogledd America	4	4
Ecwiti Siapan a'r Dwyrain Pell	5	6
Ecwiti marchnadoedd sy'n datblygu	4	3
Cronfeydd ecwiti byd-eang	7	6
Eiddo	6	7
Elw/sicrwydd absoliwt	13	16
Seilweithiau	3	2
Arian Parod	4	2
Nwyddau	3	4
	100	100

Ceir rhagor o wybodaeth am fuddsoddiadau sylfaenol y gronfa arall mewn man arall yn yr Adroddiad Blynyddol.

13. Symiau masnach a symiau eraill sy'n dderbyniadwy – y cyfan yn ddyledus o fewn blwyddyn

	2012-13 £'000	2011-12 £'000
Ad-dalu grant	62	0
Rhagdaliadau ac incwm cronodig	21	25
	83	25

Nid oes darpariaeth drwgddyledion wedi'i chreu gan nad ystyrir yr un o'r eitemau uchod yn anadferadwy.

14. Symiau sy'n daladwy: symiau sy'n ddyledus o fewn blwyddyn

	2012-13 £'000	2011-12 £'000
Symiau gweithredol sy'n daladwy	1	1
Symiau eraill sy'n daladwy gan gynnwys trethiant a nawdd cymdeithasol	7	4
Croniadau ac incwm gohiriedig	37	38
	45	43

Ni sicrhawyd unrhyw un o rwymedigaethau CGDG. O'r symiau uchod ar gyfer symiau gweithredol a symiau eraill sy'n daladwy, roedd £7,000 yn daladwy i gyrrff llywodraeth ganolog (2011-12: £4,000).

15. Ymrwymadau grant

	2012-13 £'000	2011-12 £'000
Ar ddechrau'r flwyddyn	1,364	6,667
Grantiau a dalwyd yn y flwyddyn	(2,805)	(9,649)
Ymrwymadau a grëwyd yn y flwyddyn	4,686	4,989
Dad-ymrwymadau	(335)	(643)
Ar ddiwedd y flwyddyn	2,910	1,364

Mae'r balans ar ddiwedd y flwyddyn yn cynrychioli symiau sy'n ddyledus yn y cyfnodau canlynol:

	2012-13 £'000	2011-12 £'000
Mewn blwyddyn	2,910	1,364
Mewn dwy i bum mlynedd	0	0
	2,910	1,364

Mae ymrwymadau ar ddiwedd y flwyddyn yn cynrychioli symiau sy'n ddyledus yn ôl sector, fel a ganlyn:

	2012-13 £'000	2011-12 £'000
Balansau sy'n ddyledus		
– i lywodraeth ganolog	1,510	624
– i awdurdodau lleol	200	350
– ii gyrrff eraill	1,200	390
	2,910	1,364

16. Ymrwymadau

Mae cyfanswm yr ymrwymadau sy'n ddyledus o dan brydlesi gweithredol fel a ganlyn:

	2012-13 £'000	2011-12 £'000
Eiddo prydles fer		
– yn dod i ben ymhen blwyddyn	0	0
– yn dod i ben ym mlynnyddoedd dau i bump	0	0
– yn dod i ben wedi hynny	83	91
	83	91

Yn ychwanegol, mae ymrwymadau prydlesi eiddo prydles fer o £10,877,000 (2011-12: £10,839,000) wedi'u datgelu yng nghyfrifon gweithgareddau dosbarthu Loteri CGDG.

Nid oes gan CGDG unrhyw ymrwymadau cyfalaf y contractiwyd ar eu cyfer, nac ymrwymadau cyfalaf a gymeradwywyd ond na chontractiwyd ar eu cyfer.

17. Nodiadau i'r Datganiad Llifoedd Arian

a) Cysoni diffyg gweithredol i all-lif arian net o weithgareddau gweithredu

	2012-13 £'000	2011-12 £'000
Diffyg gweithredol	(4,353)	(4,379)
Llog sy'n dderbyniadwy	57	25
Ychwanegu'n ôl eitemau nad ydynt yn arian		
– dibrsiad	2	2
– symudiad mewn darpariaethau	0	0
– cynnydd/(gostyngiad) yn y gronfa wrth gefn ymrwymiad grant	1,546	(5,303)
(Cynnydd)/gostyngiad mewn symiau derbyniadwy (ac eithrio cyfalaf a buddsoddiadau)	(58)	9
Cynnydd/(gostyngiad) mewn symiau di-gyfalaf sy'n daladwy	2	(1)
All-lif arian net o weithgareddau gweithredu	(2,804)	(9,647)

b) Gwariant cyfalaf a buddsoddiad ariannol

	2012-13 £'000	2011-12 £'000
Taliadau i gael		
– eiddo, peiriannau ac offer	(1)	(0)
– asedau sefydlog anniriaethol	(0)	(0)
– asedau ariannol hirdymor ar gael i'w gwerthu	(52)	(88)
Derbyniadau o werthiannau		
– eiddo, peiriannau ac offer	0	0
– asedau ariannol hirdymor ar gael i'w gwerthu	0	3,101
	(53)	3,013

c) Dadansoddi newidiadau mewn cyllid net

	Ar 1 Ebrill 2012 £'000	Llifoedd arian gweithredol £'000	Cymorth grant £'000	Ar 31 Mawrth 2013 £'000
Arian yn y banc	98	(2,857)	5,000	2,241

18. Trafodion partïon perthynol

Mae CGDG yn gorff cyhoeddus anadrannol a noddir gan y DCMS. Ystyrir bod y DCMS yn barti perthynol. Yn ystod y flwyddyn, mae CGDG (gan gynnwys ei gweithgareddau dosbarthu'r Loteri) wedi cael trafodion pwysig amrywiol, heblaw dyfarniadau grantiau, â dau endid yr ystyrir mai'r DCMS sy'n eu noddi, sef y Gronfa Loteri Fawr ac English Heritage. Yn ogystal, mae CGDG wedi cael nifer o drafodion pwysig gyda Chynulliad Cenedlaethol Cymru gan ein bod yn defnyddio Cadw i ddarparu cyngor arbenigol a monitro ar rai o drafodion y Loteri. Gellir cael mwy o fanylion am y trafodion hyn a balansau yng nghyfrifon gweithgareddau dosbarthu Loteri CGDG.

Ym mis Mai 2011, llofnododd y Pwyllgor ar Newid Hinsawdd (CCC) isbrydles ar gyfer y rhan fwyaf o lawr cyntaf swyddfeydd CGDG, yn 7 Holbein Place, Llundain. Mae CCC yn gorff cyhoeddus anadrannol a noddir ar y cyd gan yr Adran Ynni a Newid Hinsawdd, DEFRA, Llywodraeth yr Alban, Llywodraeth Cymru a Gweithrediaeth Gogledd Iwerddon. Oddeutu 13 mlynedd yw hyd yr isbrydles hon, a bydd yn arwain at daliadau rhent i CGDG gwerth cyfanswm o £1.7 miliwn. Yn ogystal, bydd CCC yn gwneud cyfraniadau at gost rhedeg Holbein Place o ryw £78,000 y flwyddyn ar lefelau prisiau 2012-13. Ar 31 Mawrth 2013, roedd £9,000 yn ddyledus am daliadau am wasanaeth, ac adlewyrchir y rhan fwyaf o hynny yng nghyfrifon gweithgareddau dosbarthu Loteri CGDG.

Mae'n ofynnol i Ymddiriedolwyr a phanelwyr arbenigol ddatgan eu cysylltiad ar ddechrau pob cyfarfod a pheidio â mynychu unrhyw ran o'r cyfarfod hwnnw lle mae'r cais hwnnw am grant yn cael ei drafod. Ni chymerant unrhyw ran yn y penderfyniad ynglŷn â dyfarnu grant nac unrhyw benderfyniad dilynol a wneir ynglŷn â'r grant. Mae yna reolau llym yn ymwneud â'r amgylchiadau y gall Ymddiriedolwyr a phanelwyr dderbyn gwaith am dâl gan y sawl sy'n derbyn grant. Felly, mae'r Ymddiriedolwyr yn fodlon na wnaeth yr unigolion mewn unrhyw achos ddylanwadu ar y broses benderfynu.

Roedd gan yr Ymddiriedolwr canlynol fuddiant mewn dyfarniad CGDG a wnaeth y Gronfa yn 2012-13. Mae manylion buddiannau mewn grantiau'r Loteri wedi'u nodi yng nghyfrifon gweithgareddau dosbarthu Loteri CGDG.

Gwnaed dyfarniad o £100,000 i'r Oriel Bortreadau Genedlaethol tuag at brynu penddelw o Thomas Hollis. Mae Kim Evans yn un o ymddiriedolwyr yr Oriel Bortreadau Genedlaethol.

Mae aelod o banel arbenigol CGDG, Richard Ovenden, yn gyflogai yn Llyfrgell Bodley yn Rhydychen. Derbyniodd y llyfrgell ddau ddyfarniad yn ystod y flwyddyn: grant o £205,000 i gaffael papurau 4ydd Iarll Clarendon a grant o £1,200,000 i gaffael archif William Henry Fox Talbot.

Nid oedd unrhyw drafodion masnachol eraill yr oedd gan Ymddiriedolwyr neu staff fuddiant neu ddylanwad o bwys ynddynt.

Bydd trafodion partïon perthynol wedi digwydd yn 2012-13 hefyd, ar ffurf taliadau grant, a oedd yn ymwneud â dyfarniadau a wnaed ac a ddatgelwyd mewn blynyddoedd blaenorol. Gan fod y trafodion partïon perthynol hynny wedi'u datgelu yn flaenorol, ni chânt eu hailadrodd yma.

Nodiadau i'r Cyfrifon

ar gyfer y flwyddyn a ddaeth i ben 31 Mawrth 2013

19. Cronfa wrth gefn gwerth teg

	2012-13 £'000	2011-12 £'000
Ar ddechrau'r flwyddyn	2,318	2,381
Symudiad yn ystod y flwyddyn	3,392	(63)
Ar ddiwedd y flwyddyn	5,710	2,318

Mae'r gronfa wrth gefn yn ymwneud â'r gwahaniaeth rhwng cost llyfr a gwerth marchnad asedau ariannol hirdymor ar gael i'w gwerthu (gweler nodyn 12).

Nid yw'r gwahaniaeth rhwng gwerth llyfr a gwerth marchnad eiddo, peiriannau ac offer (gweler nodyn 11) yn berthnasol.

20. Offerynnau ariannol

Mae datgeliad llawn o dan IFRS 7, 'Offerynnau Ariannol: Datgeliadau', yn sylwadau'r rheolwyr.

21. Datganiad o golledion

Ni wnaeth CGDG unrhyw golledion yn ystod y flwyddyn (2011-12: £0).

Datgelu Buddsodiadau

Buddsoddi'r gronfa waddol

Mae'r Ymddiriedolwyr yn ystyried cyfandaliad o £10 miliwn a roddwyd i Gronfa Goffa'r Dreftadaeth Genedlaethol ym 1980 fel gwaddol i'w ddefnyddio o bryd i'w gilydd ochr yn ochr â chymorth grant i helpu achub treftadaeth y DU. Caiff y gronfa waddol ei buddsoddi er mwyn cynyddu'r elw gymaint â phosibl dros y tymor hir. Mae'r gwaith o reoli buddsodiadau yn cael ei roi ar gontract allanol i reolwyr cronfeydd arbenigol yn dilyn ymarferiad tendro. Mae CGDG wedi bod yn defnyddio Schroders ers 2010 ac mae'r gronfa waddol gyfan wedi'i buddsoddi yng Nghronfa Aml-Asedau Elusen Schroders. Mae'r Gronfa Aml-Asedau Elusen yn gronfa fuddsoddi gyffredin a sefydlwyd ac a gymeradwywyd gan y Comisiwn Elusennau.

Mae'r polisi buddsoddi yn gyfrifoldeb y Panel Buddsoddi – is-bwyllgor o Bwyllgor Cyllid ac Adnoddau'r Bwrdd. Mae'r Panel yn cynnwys dau Ymddiriedolwr a thri o arbenigwyr ariannol annibynnol.

Detholiad Buddsoddi'r Gronfa Aml-Asedau Elusen

Ecwitiâu'r DU	40.6%
Schroder Charity Equity Fund	7.0%
Schroder UK Alpha Plus Fund	4.2%
iShares FTSE100	9.0%
AXA Framlington UK Select Opps Fund	6.5%
Artemis UK Special Sits Fund	5.8%
Kames UK Equity Fund	2.0%
Troy Trojan Income Fund	6.1%
Ecwitiâu Byd-eang	6.6%
Schroder QEP Global Active Value Fund	3.6%
Schroder QEP Global Quality Fund	3.0%
Ecwitiâu Ewropeaidd	3.1%
Schroder European Alpha Plus Fund	3.1%
Ecwitiâu'r UD	4.2%
iShares S&P500	3.1%
Schroder US Mid Cap Fund	1.1%
Ecwitiâu Asia	2.9%
Schroder Asian Alpha Plus Fund	2.3%
iShares MSCI World Far East ex Japan	0.6%
Ecwitiâu Siapan	2.1%
Schroder Tokyo Fund	2.1%
Ecwitiâu Marchnadoedd Datblygol	3.8%
Schroder Global Emerging Mkt Fund	3.8%
Cyfanswm Ecwitiâu	63.3%

Ffynhonnell: Schroders 31 Mawrth 2013

* Cronfeydd Elw Absoliwt – yn wahanol i reolwyr asedau traddodiadol, sy'n ceisio olrhain a pherfformio'n well na meinchod (mynegai cyfeirnod fel y FTSE100), mae'r rheolwyr hyn yn defnyddio strategaethau gwahanol er mwyn cynhyrchu elw cadarnhaol beth bynnag yw cyfeiriad ac amrywiadau marchnadoedd cyfalaf. Cyfeirir at y cronfeydd hyn fel cronfeydd mantol.

Mae'r Panel yn cyfarfod â Schroders ddwywaith y flwyddyn i drafod eu perfformiad. Mae'r Bwrdd yn cydnabod y gall fod diddordeb cyhoeddus i ddatgelu'r buddsodiadau sy'n cael eu gwneud, ac mae'n nodi eu manylion isod. Mae'r Gronfa Aml-Asedau Elusen yn buddsoddi mewn nifer fawr o ymddiriedolaethau uned a mathau eraill o fuddsodiadau, y rhan fwyaf ohonynt yn fuddsodiadau prynu a gwerthu asedau yn rheolaidd. Roedd y wybodaeth isod yn gywir ar 31 Mawrth 2013, a bydd yn cael ei diweddarau'n flynyddol.

Mae gan Schroders ei bolisi buddsoddi cyfrifol ei hun y bydd yn ei fabwysiadu wrth wneud buddsodiadau. Ystyriant faterion amgylcheddol, cymdeithasol a llywodraethu, ac maent yn cynhyrchu adroddiad buddsoddi cyfrifol blynyddol sy'n rhoi manylion eu gweithgareddau. Mae Schroders yn cydymffurfio ag Egwyddorion Buddsoddi Cyfrifol y Cenhedloedd Unedig. Mynnwn fod Schroders yn ein hysbysu os ydynt yn ystyried buddsoddi mewn unrhyw sefydliad a allai arwain at embaras i CGDG.

Eiddo	6.0%
Henderson Property Unit Trust	2.0%
Property Income Trust for Charities	2.6%
Ignis UK Property Fund	1.4%
Elw Absoliwt*	12.9%
Ruffer Investment Company	2.4%
Troy Trojan Fund	4.5%
SISF Emerging Mkt Debt Absolute Return Fund	4.0%
Bluecrest Allblue	0.8%
Opus Multi-Strategy Hedge Fund Note	0.1%
Absolute Return Trust	0.3%
BH Macro	0.8%
Seilweithiau	2.7%
3i Infrastructure	0.9%
HICL Infrastructure	0.8%
International Public Partnerships	1.0%
Nwyddau	3.4%
Schroder Commodity Fund (\$)	0.4%
Schroder Commodity Fund (£)	1.1%
Gold Bullion Securities	1.9%
Cyfanswm Nwyddau Amgen	25.0%
Bondiau Corfforaethol y DU	5.0%
M&G Corporate Bond Fund	5.0%
Bondiau Arenillion Uchel	3.0%
AXA US Short Duration High Yield Fund	3.0%
Arian Parod	3.7%
Arian Parod	3.7%
Cyfanswm Arian Parod a Bondiau	11.7%

Cadeirydd, Ymddiriedolwyr a Rheolwyr

Cadeirydd ac Ymddiriedolwyr CGDG

Cadeirydd

Y Fonesig Jenny Abramsky ²

Ymddiriedolwyr

Angela Dean o 12 Mehefin 2012

Kim Evans ²

Ynnon Ezra ¹

Kathy Gee

Doug Hulyer ¹

Hilary Lade ²

Alison McLean ¹

Richard Morris

Atul Patel ²

Seona Reid

Ronnie Spence ¹

Virginia Tandy

Manon Williams

Christopher Woodward

Bwrdd y Rheolwyr

Prif Weithredwr

Carole Souter ²

Robert Bewley

Karen Brookfield

Judith Cligman

Anne Jenkins

Louise Lane

Eilish McGuinness

Steve Willis

¹ Aelod o'r Pwyllgor Archwilio

² Aelod o'r Pwyllgor Cyllid ac Adnoddau
(sydd hefyd yn cynnwys tâl)

Panel buddsoddi CGDG

Sarah Bates

Richard Killingbeck

Syr Laurie Magnus

Panel ymgynghorol CGDG

Brian Allen

Noel Annesley

Syr John Guinness

Richard Ovenden

Rosalind Savill

Jonathon Scott*

James Stourton

Giles Waterfield

* Roedd Jonathon Scott yn gwasanaethu ar Banel CGDG hyd ei farwolaeth sydyn ym mis Rhagfyr 2012. Roedd ei gyfraniadau craff yn cael eu gwerthfawrogi'n fawr, a bydd colled fawr ar ei ôl.

Tim CGDG

Pennaeth CGDG

Fiona Talbott

020 7591 6008

Uwch Swyddog Grantiau

Vanessa Wells

020 7591 6115

Swyddog Grantiau

Suzanne Baker

020 7591 6068

E-bost

nhmf_enquiries@nhmf.org.uk

Cronfa Goffa'r Dreftadaeth Genedlaethol/National Heritage Memorial Fund

7 Holbein Place

London

SW1W 8NR

Ffôn

020 7591 6000

Ffacs

020 7591 6001

Ffôn testun

020 7591 6255

Gwefan

www.nhmf.org.uk

Cydnabyddiaethau

Fotograffiaeth: (Clawr blaen) *In the Orchard* James Guthrie – prynwyd ar y cyd gan Oriolau Cenedlaethol yr Alban a Glasgow Life gyda chymorth gan CGDG a'r Gronfa Gelfyddyd 2012

Jenny Abramsky © Debra Hurford-Brown

Archif Rex Whistler – lluniau trwy garedigrwydd Ystad Rex Whistler

Adfer y Kittyhawk – lluniau © Ymddiriedolwyr Amgueddfa'r RAF

Papurau Clarendon © David Levenson

Portrait of Thomas Hollis Joseph Wilton – prif lun © Yr Oriol Bortreadau Genedlaethol; llun wedi'i fewnosod © Damian Walker

Archif Fox Talbot – delweddau trwy garedigrwydd Hans P. Kraus yr leuaf

HMS *Caroline* – prif lun © IWM (SPI310); llun wedi'i fewnosod NMRN

Siarter Godwine © Deon a Chabidwl Caergaint

Llythyrau Charlotte Brontë – pob llun trwy garedigrwydd Cymdeithas Brontë, ac eithrio'r llun o ymwelwyr © Nigel Hillier

In the Orchard James Guthrie – prynwyd ar y cyd gan Oriolau Cenedlaethol yr Alban a Glasgow Life gyda chymorth gan CGDG a'r Gronfa Gelfyddyd 2012

Papurau Westmorland o Apethorpe – pob llun trwy garedigrwydd Swyddfa Cofnodion Swydd Northampton, ac eithrio'r llun ar y brig dde tudalen 18, a'r lluniau ar frig tudalen 19 © Michael Brown

Cynlluniwyd a chynhyrchwyd gan the right stuff

Argraffwyd gan Pureprint, cwmni CarbonNeutral® sydd wedi'i achredu o dan system rheoli amgylcheddol ISO 14001, ac sydd wedi cofrestru o dan EMAS (Cynllun Ecoreoli ac Archwilio). Mae Pureprint yn defnyddio inciau sy'n deillio o lysiau, mewn proses wastraff isel lle caiff 99% o'r holl wastraff ei ddargyfeirio o dirlenwi.

Argraffwyd ar Cocoon Silk, stoc ffibr defnyddwyr a ailgylchwyd (100%) sydd wedi'i ardystio yn FSC® ac yn PCF (Rhydd o Broses Clorin). Caiff ei weithgynhyrchu yn unol â safon ISO 14001 gan leihau effeithiau negyddol ar yr amgylchedd.

Ailgylchwch ar ôl ei ddefnyddio.



information & publishing solutions

Cyhoeddwyd gan TSO (Y Llyfrfa) ac ar gael o'r ffynonellau isod:

Ar-lein

www.tsoshop.co.uk

Post, ffôn, ffacs ac e-bost

TSO
PO Box 29
Norwich NR3 1GN

Archebion ffôn/ymholiadau cyffredinol: 0870 600 5522
Archebion trwy'r Llinell Frys Seneddol am bris Lo-call: 0845 7 023474
Archebion ffacs: 0870 600 5533
E-bost: customer.services@tso.co.uk
Ffôn testun: 0870 240 3701

Y Siop Lyfrau Seneddol

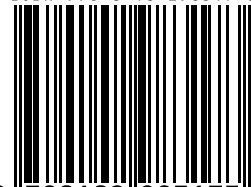
12 Bridge Street
Parliament Square
London SW1A 2JX

Archebion ffôn/ymholiadau cyffredinol: 020 7219 3890
Archebion ffacs: 020 7219 3866
E-bost: shop@parliament.uk
Y Rhyngrwyd: <http://www.shop.parliament.uk>

TSO@Blackwell ac asiantau achrededig eraill



ISBN 978-0-10-298317-3



9 780102 983173